

# azuqueca

REVISTA INFORMATIVA MUNICIPAL AÑO XVIII  
VIII EPOCA - NÚMERO 177 - ENERO 2009



## La nieve visita Azuqueca





## CARTAS A LA REDACCIÓN

**NOTA:** La Redacción de AZUCAHICA no comparte necesariamente el contenido de las cartas publicadas en esta sección, ni se hace responsable de las opiniones vertidas en ellas. Los textos, que **deberán ir necesariamente firmados**, no deben sobrepasar las 40 líneas mecanografiadas y en los sobres debe figurar el encabezamiento "Cartas a la Redacción". Además, el remitente **debe adjuntar fotocopia del D.N.I.** y número de teléfono. AZUCAHICA se reserva el derecho de publicar, resumir o extraer las cartas en el caso de que se considere necesario. En el caso de que las cartas se envíen por correo electrónico ([azucahica@azuqueca.net](mailto:azucahica@azuqueca.net)), se deberá hacer llegar a la Redacción de AZUCAHICA por cualquier medio una copia del DNI del autor.

### Calidad de Vida

Los Ayuntamientos, cuando encargan al equipo redactor los Planes Generales de Ordenación Urbana o su revisión para su posterior aprobación, siguiendo los trámites establecidos en la Ley del Suelo, deberían tener por objeto mejorarlos, para que los vecinos tengan una mejor calidad de vida, si se puede, y en los casos en los que no se pueda mejorar por estar ya consolidados, intentar no crear perjuicios para los vecinos que allí residan, como es el caso que nos ocupa.

Los vecinos de las calles Río Gallo, Río Jarama y Río Tajuña, que forman parte del conocido como barrio de Alovera, ven como en cada nueva revisión de los citados planes se les va restando calidad de vida ya que, donde antes se permitía construir edificios de dos plantas, ahora se permiten construcciones de tres plantas y bajo cubierta, con lo que casi se duplica el volumen en calles donde la calzada por la que discurre el tráfico rodado llega a los cinco metros de anchura en ninguno de sus puntos, ni el encintado de las aceras a los ochenta

centímetros. Se da el caso de viviendas de una planta en las que la luz solar no les llega debido a la altura de las edificaciones colindantes.

Teniendo en cuenta casos como el que comento, aprovecho para solicitar a los miembros que componen el Excelentísimo Ayuntamiento que cuando vayan a tomar una decisión de esta índole, abandonen su silla en el despacho y visiten los lugares donde se vayan a realizar modificaciones para evitar este tipo de atropellos. Y si no es posible mejorar la calidad de vida de los contribuyentes, sí al menos mantenerla y no empeorarla. De esta manera, los vecinos se lo agradecerán.

**Ernesto Calvo Martínez**

### Cirugía Plástica

Ya hay consulta de Cirugía Plástica en el Hospital Universitario de Guadalajara. Queremos dar las gracias desde esta revista de nuestra localidad.

En primer lugar, a todas las personas que nos apoyaron con sus firmas para ir respaldadas a la reunión que tuvo lugar el 31 de octubre de 2007

con el director gerente del hospital, en la que le pedíamos la creación de una consulta de Cirugía Plástica, para que fuera posible la reconstrucción de la mama, ante un cáncer, en este hospital.

Al director gerente, por cumplir el compromiso adquirido con nosotras en dicha reunión. Sabemos que no ha sido fácil.

A los doctores ginecólogos del hospital, que han trabajado en esto hasta conseguirlo.

A los doctores cirujanos plásticos del Hospital de Albacete 'Nuestra Señora del Perpetuo Socorro', por su colaboración y el servicio que ha prestado a las alcarreñas durante este último año y los anteriores.

Gracias en nombre de todas las mujeres de Guadalajara y su provincia.

**Inmaculada Mayor,  
Grupo de afectadas**

### AVICU

Suena una vez más el despertador.

Abres tus ojos cansados.

Respiras hondo, muy hondo, tragándote tu dolor.

Hoy, para ti es un día de falsedad,

Los niños ríen, corren, sueñan. Hoy para ellos, comienza la Navidad.

Otro día más en el que vas a trabajar.

Otro día en el que no vas a parar,

otro día en que te puedes matar,

y otro día sin saber si alguien te va a pagar.

Llega la oscura noche, y la pena la disfrazas con hipócritas alegrías.

Digieres la pobre cena.

Los críos cuentan por cientos, por miles sus soñados regalos, mientras los ojos de tu compañera se convierten en océanos de penas.

No puedes más, maldices tu suerte negra

Maldices al canalla que no te piensa pagar,

pero sonríes, sonríes con lágrimas en los ojos cuando tus pequeños os abrazan

Sabéis que su fuerza os hará triunfar.

Sabéis que esa fuerza hará al tirano fracasar

**Valentín Garrido Martín,  
Director de la compañía azu-  
dense El Palomo Cojo**

## EL AYUNTAMIENTO DE AZUQUECA DE HENARES INFORMA

Como consecuencia de la cantidad de denuncias y quejas de los vecinos que llegan al Ayuntamiento de Azuqueca de Henares por el comportamiento de algunos propietarios de perros, se recuerda a los ciudadanos el contenido de algunos de los **ARTÍCULOS DE LA ORDENANZA MUNICIPAL REGULADORA DE LA TENENCIA Y PROTECCIÓN DE ANIMALES**:

**Artículo 7.-** El poseedor de un animal, sin menoscabo de la responsabilidad subsidiaria del propietario, será responsable de los daños, perjuicios o molestias que aquel ocasione a personas, sus propiedades, bienes públicos y/o al medio general.

**Artículo 29.-** Queda prohibida la circulación de animales domésticos sueltos por la zona urbana del municipio, incluidos parques y jardines públicos.

**Artículo 32.-** Queda prohibida expresamente la entrada de animales en las zonas de juegos infantiles, así como el que beban de

fuentes de uso público.

**Artículo 33.-** El dueño o tenedor del animal deberá aportar las medidas necesarias para evitar que ensucie las vías y espacios públicos urbanos. Queda especialmente prohibido que los perros hagan sus deposiciones en las áreas infantiles. Mientras estén en la vía pública, parques y jardines podrán hacer sus deposiciones en los imbornales de la red de alcantarillado, mientras no existan lugares especialmente autorizados y habilitados para ello por el Ayuntamiento. No obstante, si las deyecciones se han depositado en aceras o zonas de tránsito peatonal, parques o jardines, el propietario o persona que conduzca al animal es responsable de la eliminación de las mismas, mediante el depósito dentro de bolsas impermeables y cerradas en las papeleras u otros elementos de contención indicadas por los servicios municipales.

**Artículo 62.-** Las infracciones de la presente ordenanza serán consideradas leves, graves y muy graves, con sanciones que van desde 6,010 euros a 3.005,06 euros.

## GABINETE DE COMUNICACIÓN DEL AYUNTAMIENTO DE AZUQUECA DE HENARES

Calle Ciudad Real, 1 (El Foro)  
19200 Azuqueca de Henares  
(Guadalajara)

### REVISTA AZUCAHICA

azucahica@azuqueca.net  
Tfno: 949 27 75 29  
Fax: 949 26 63 58

### RADIO AZUQUECA

radioazuqueca@azuqueca.net  
Tfños: 949 26 37 72  
949 26 40 83

REDACCIÓN: Eva Saez y  
Vanessa Algara

TÉCNICOS DE CONTROL  
Y MANTENIMIENTO: David  
Pinillos, José Luis Gutiérrez y  
Víctor Manuel Rojas.

#### FOTOGRAFÍA:

Álvaro Díaz Villamil  
Foto portada: Mercedes Moreno

IMPRIME:  
EDITORIAL MIC

EDITA:  
AYUNTAMIENTO DE  
AZUQUECA DE HENARES

Depósito Legal nº GU-66-1981

Prohibida la reproducción total o parcial de las informaciones publicadas en este número, salvo autorización expresa del Gabinete de Comunicación del Ayuntamiento de Azuqueca de Henares

Tirada de este número:  
12.000 ejemplares

# SUMARIO

**Entrevista a Pablo Bellido tras su primer año al frente de la Alcaldía y balance del año de gobierno (págs. 4 a 7)**

**Aprobados los presupuestos municipales para 2009 con el voto en contra del PP (págs. 8 y 9)**



**El Fondo Estatal de Inversión Local servirá para financiar 31 proyectos en Azuqueca (pág. 11)**



**La Escuela Taller 'Entorno sin barreras' ofrece formación a una veintena de jóvenes (pág. 12)**

**El mercadillo semanal cambia de ubicación para trasladarse al parque de la Quebradilla (pág. 13)**



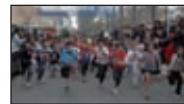
**La Mancomunidad Vega del Henares ultima la apertura del depósito para vehículos abandonados (pág. 14)**

**Ideas para realizar una compra responsable durante el periodo de rebajas (pág. 21)**

**La Policía Local ya dispone de dos nuevas motos (pág. 26)**



**La XXII edición de la San Silvestre azudense congregó a 560 participantes y superó todas las previsiones de participación (pág. 27)**



**El Ayuntamiento amplía su acuerdo de colaboración con el Club de Fútbol Sala OHL (pág. 29)**

**Y ADEMÁS... IMÁGENES DE LA NAVIDAD 2008 (Págs. 15 a 19)**

## EL AYUNTAMIENTO DE AZUQUECA DE HENARES INFORMA

Por Resolución de la Alcaldía de fecha 9 de diciembre de 2008, se ha aprobado el padrón de recibos de la **Tasa por Suministro de Agua a domicilio** del Primer Semestre de 2008.

El padrón estará expuesto al público en la Sección de Rentas y Exacciones de este Ayuntamiento para el examen y reclamaciones por parte de los legítimamente interesados, por periodo de quince días hábiles a contar del día siguiente al de la publicación del presente anuncio en el Boletín Oficial de la Provincia.

#### PERIODO DE PAGO:

Pago en periodo voluntario: **del 22 de diciembre de 2008 al 5 de marzo de 2009.**

#### LUGAR DE PAGO Y DUPLICADOS:

Los pagos se pueden efectuar en cualquiera de las oficinas de todo el territorio nacional de las entidades financieras colaboradoras (bancos y cajas de ahorro), para lo cual será imprescindible la presentación del documento de pago. Los contribuyentes que no reciban los documentos de cobro o los hayan extraviado, podrán obtener un duplicado en las oficinas de Ibercaja (entidad gestora de la recaudación municipal).

Se informa a los contribuyentes que las entidades colaboradoras no podrán poner restricciones de días ni horarios al cobro de los tributos municipales, estando obligados a efectuar el cobro cualquier día de la semana en horario de apertura de la oficina. (Los carteles limitativos de horario de cobro no se refieren al Ayuntamiento sino a otras entidades).

Se recuerda la conveniencia de domiciliar el pago de los tributos, con el fin de evitar retrasos y posibles recargos tributarios, pues, tras el transcurso del plazo de ingreso en periodo voluntario se exigirán las deudas por el procedimiento de apremio, produciéndose recargos de hasta un 20%.

Asimismo se informa que en la página [www.azuqueca.es](http://www.azuqueca.es) existe más información a disposición de los contribuyentes.

#### RECURSOS:

A. Recurso de Reposición: ante el Sr. Alcalde, en el plazo de un mes, a contar desde el día siguiente al de finalización de exposición pública del presente anuncio.

B. Recurso Contencioso-Administrativo:

1. Denegación expresa del Recurso de Reposición. Ante los Juzgados Contencioso - Administrativo de Guadalajara en el plazo de dos meses a contar desde el día siguiente al recibo de la notificación de la desestimación del recurso de reposición.

2. Denegación presunta (silencio administrativo) del Recurso de Reposición: ante los Juzgados Contencioso - Administrativo de Guadalajara en el plazo de seis meses a contar desde el día siguiente a aquél en que el referido recurso de reposición ha de entenderse desestimado de forma presunta por silencio administrativo - este silencio se produce por el transcurso de un mes a contar desde el día siguiente a la interposición de dicho recurso de reposición sin que se haya notificado la resolución -.

También se puede interponer cualquier otro que se estime conveniente.

## Un año de Gobierno

Pablo Bellido cierra su primer año al frente de la alcaldía avalado por los proyectos iniciados en 2008. Afirmo que los últimos doce meses han sido un tiempo de trabajo incansable para conseguir poner en marcha proyectos que benefician a los vecinos y que conviertan a Azuqueca en una ciudad más moderna, más dinámica, más sostenible y más humana. Según Pablo Bellido, 2008 ha sido clave para Azuqueca, pero 2009 "será aún mejor porque será el año con mayor inversión de la historia".

### "2008 ha supuesto la mayor transformación del municipio de los últimos 15 años"

**Pregunta:** Su balance de este primer año de gestión ha sido positivo. Así lo presentó en rueda de prensa, avalado por una batería de proyectos. Parece que ha sido un año frenético.

**Respuesta:** Ha sido un año muy intenso, hemos trabajado con mucha ilusión y nos mueve una ambición por Azuqueca y un inconformismo que nos hace trabajar de manera infatigable.

En 2008 se han puesto en marcha proyectos fundamentales para Azuqueca y se han iniciado o sentado las bases de otros que irán viendo la luz a lo largo de la legislatura y que harán de Azuqueca una ciudad más moderna, más dinámica, más sostenible y más humana. En este año de Gobierno se ha abierto en Azuqueca una Oficina del Servicio Público de Empleo, también una Oficina de Emancipación -la

primera de Castilla-La Mancha en una ciudad de menos de 50.000 habitantes- para facilitar a los jóvenes el acceso a una vivienda en alquiler, se ha instaurado la gratuidad del transporte público urbano para las personas con movilidad reducida, se ha ejecutado la mejora integral del campo de fútbol San Miguel, se ha comenzado en colaboración con el Gobierno de Castilla La Mancha la transformación de la Avenida del Vidrio para que el polígono industrial consiga también unos estándares urbanísticos de primer orden, se ha acometido la transformación de la antigua N-320 que ha mejorado esa entrada a Azuqueca tanto estéticamente como en seguridad para vehículos y peatones, hemos implantado el Plan de Dinamización del Comercio, el primero que se hace en un municipio que no es



Pablo Bellido

capital de provincia. Además de toda esta batería de actuaciones, se han iniciado los trámites que nos permitirán contar con una nueva guardería, otro colegio de Primaria, un nuevo instituto, un Centro de Ocio de Mayores o un teatro-auditorio. Creo que ha sido un año provechoso para los vecinos y vecinas de Azuqueca, pero 2009 va a ser aún mejor. De hecho, va a ser el mejor año inversor de la Historia.

**P. En ese caso, destaque algunos proyectos para este año 2009.**

**R:** En el año 2009 vamos a comenzar a disfrutar de proyectos que ahora están en ejecución como el nuevo cuartel de la Guardia Civil, el sexto colegio de Infantil y Primaria, la tercera guardería municipal, la avenida del Vidrio completamente remodelada, el gran polideportivo cubierto o la

Se inició en 2007 y este año 2009 recibirá el mayor impulso. El 'Plan de Barrios' supondrá "una transformación clara en todo el municipio", en palabras del alcalde, Pablo Bellido. En concreto, este año las actuaciones más importantes serán la remodelación de la plaza de Castilla, cuyo inicio está previsto este mes, y el barrio de la Estación, así como la rehabilitación de toda la avenida del Ferrocarril.

También este año concluirán los trabajos de remodelación del barrio del Vallejo-con la mejora de la plaza de José Luis y la próxima construcción de una zona deportiva en la calle Poeta Manuel

### "El Plan de Barrios va a mejorar todo el municipio"



Este mes está previsto el inicio de la remodelación de la Plaza Castilla

Martínez-, del entorno del parque de la Ermita, del barrio popularmente conocido como del Economato y se actuará en Vallehermoso.

Pero la actuación más destacada del 'Plan de Barrios' será la rehabilitación del Casco Urbano, una actuación que comenzará en 2009, se

prolongará durante dos años y que ha sido calificada por el alcalde como "la más emblemática y ambiciosa, pues va a transformar toda la realidad social y cultural de Azuqueca".

Hasta el momento, a través de este 'Plan de Barrios' se ha trabajado en el barrio de las Doscientas, donde está en marcha la última fase de las obras; en la Avenida de Guadalajara, como parte del Plan de Dinamización del Comercio; Se ha ejecutado una renovación del acerado en el barrio de La Paloma y un ensanchamiento de parte de la avenida de En medio del barrio de Asfain.



remodelación integral de los barrios de la Plaza Castilla y de la Estación, a través del Plan de Barrios gracias al cual estamos mejorando de forma clara todo el municipio. En 2009 vamos a materializar también un total de 31 proyectos dentro del 'Plan Zapatero', que se van a repartir por todo el municipio y que van a suponer mejoras importantes en asfaltado de calles y aceras, colectores, construcción de pistas deportivas de barrio o la remodelación del edificio de La Curva para convertirlo en otra guardería pública. Y Además de todo esto, 2009 será también el año en el que comiencen obras tan importantes como el Centro de Ocio de Mayores, la carretera de la Vega o la remodelación integral del casco. Será, como digo, el mejor año inversor para Azuqueca.

**P. En este contexto de crisis parece que el Fondo Estatal de Inversión Local (el Plan Zapatero) es una buena noticia, pues se van a destinar cinco millones de euros a Azuqueca.**

R: Es una muy buena noticia porque, por una parte, va a generar empleo y a crear puestos de trabajo fundamentalmente en un sector que se ha resentido mucho con la crisis, como es el de la construcción. Por otra parte, como decía antes, gracias a este Plan vamos a poder ejecutar más de una treintena de proyectos repartidos por todo el municipio que van a beneficiar a todos los ciudadanos y ciudadanas de Azuqueca.

No obstante, como municipalista seguiré insistiendo en que los Ayuntamientos asumimos más funciones de las que nos corresponden, y creo que lo que tenemos que alcanzar de cara al futuro es un verdadero pacto local que determine cuáles son las competencias de cada administración y que dichas competencias vayan acompañadas de recursos económicos.

**P. ¿Cuáles han sido los aspectos negativos de 2008?**

R: En 2008 tuvimos que corregir algunos errores que el PP había cometido durante su gestión. Por ejemplo, se habían guardado en los cajones proyectos como el Centro de Atención a la Infancia o el Centro de Ocio para Mayores y se habían tomado decisiones un tanto controvertidas que nos impedían que hubiese un nuevo colegio en Azuqueca. Sin embargo, lo peor de 2008 se ha producido en términos nacionales, como el terrorismo de ETA o las 72 mujeres que han sido asesinadas por la violencia machista. Tampoco puedo olvidarme de la tristeza que han sufrido muchos vecinos de Azuqueca por la pérdida de algún familiar o de algo tan negativo como es el incremento del desempleo que ha afectado a muchas personas.



El alcalde, durante la entrevista con AZUCAHICA

**P. ¿Va a tomar el Ayuntamiento medidas especiales para afrontar esta crisis?**

R: Lo primero que hay que decir es que se trata de una crisis que no tiene su origen en Azuqueca, ni siquiera en España o en Europa. Es una crisis a nivel internacional que está afectando a todo el mundo y a la que, desde luego, Azuqueca no es ajena. Como no somos los causantes de la crisis no podemos ser la principal solución, pero sí queremos ser parte de ella y por eso hemos implementado, y vamos a seguir haciéndolo, programas en los sectores en los que más empleo se está destruyendo, como son la industria, la construcción y el comercio.

*En 2008 se han puesto en marcha proyectos fundamentales y se han sentado las bases de otros que, a lo largo de la legislatura, harán a Azuqueca más moderna, dinámica, sostenible y humana*

El Ayuntamiento ha invertido durante 2008 más de 1,3 millones de euros –en colaboración con la Junta de Comunidades de Castilla La Mancha– para generar nuevos empleos que permitan un mayor dinamismo en 2009. Hemos desarrollado planes de formación para desempleados, para que los jóvenes que han abandonado los estudios sean más competitivos en el futuro; hemos puesto en marcha un Plan de Dinamización del Comercio para que la gente compre más en la ciudad. Esas son nuestras armas y tengo que decir que hacemos más que otros municipios más grandes que el nuestro.

**P. ¿Cómo es la relación del Ayuntamiento con la Junta de Comunidades y con otras**

**administraciones?**

R: Es muy buena, porque nos preocupamos de que así sea. Evidentemente, no todo lo que proponemos se puede ejecutar, pero cuando se nos dice que no, en lugar de perder el tiempo en lamentaciones intentamos sacar adelante otro proyecto y buscar una salida alternativa para que el primero no se quede sin hacer. Por eso, estamos llegando a muchos acuerdos con la Junta, con la Diputación, con el Gobierno de la nación y, gracias a eso, Azuqueca cuenta cada vez más en el panorama regional y nacional. Esa voluntad de llegar a acuerdos, no alcanza sólo a las otras administraciones, sino también a los colectivos, las asociaciones y por supuesto la oposición, porque hay cosas que consideramos estructurales, gobierne quien gobierne.

**P. Según sostuvo recientemente, el pacto de Gobierno con IU goza de buena salud. ¿Cuáles son las claves para su entendimiento?**

R: Que nos unen más cosas de las que nos distancian; que ambos anteponemos en nuestra cabeza y en nuestro corazón Azuqueca a cuestiones particulares de los partidos políticos y que, evidentemente, estamos trabajando juntos muchas horas, y en ese trabajo conjunto es fácil llegar a un buen entendimiento.

**P. ¿Cómo definiría la relación con la oposición?**

R: Mantenemos una relación cordial. Mientras yo sea alcalde vamos a apostar por conseguir acuerdos con la oposición, porque creo que es bueno para Azuqueca. Podría hablar de muchos errores que creo que ha cometido, pero prefiero brindarme a hacer cosas con ellos y a facilitar acuerdos para que las cosas importantes de Azuqueca no queden a merced de cuestiones partidistas.

## Un año de Gobierno

**En 2008, el Ayuntamiento ha destinado un millón de euros a políticas de empleo y ha impulsado la creación de 300 viviendas protegidas**

### Bellido: “Hemos multiplicado por cuatro el esfuerzo inversor realizado en 2007”

El 2008 ha sido para el alcalde de Azuqueca, Pablo Bellido, “un año provechoso” y el inicio de “una transformación decisiva” para el municipio. Así lo puso de manifiesto durante la rueda de prensa ofrecida el pasado 18 de diciembre en la que hizo balance de su primer año al frente de la alcaldía. “Ha sido un año muy inversor para Azuqueca” señaló el alcalde, quien reconoció que la crisis económica “no ha sido ajena al Ayuntamiento ni a los vecinos”.

“El Ayuntamiento ha visto reducidos sus ingresos, pero aún así, creemos que ha sido un año positivo”, valoró.

En este sentido, el alcalde apuntó a que este primer año de legislatura es la base de “una importante transformación del municipio” que se podrá reconocer en cuatro años. Para esta apuesta, el alcalde asegura que contará “con la ayuda de los vecinos, quienes sostienen el mérito de las actuaciones del equipo de Gobierno, para lograr una Azuqueca más humana, más sostenible y más moderna”.

Bellido se ha referido también al comienzo de su gestión hace ahora un año cuando, afirma, “hubo que corregir algunos errores graves que se habían cometido en la gestión del anterior equipo de Gobierno del PP”. Entre éstos, el alcalde apuntó a la decisión de ubicar las pistas de pádel y tenis en los terrenos en los que estaba proyectado el nuevo colegio. “Hemos tenido que rescatar del cajón proyectos tan importantes para Azuqueca y sus vecinos como el nuevo Centro de Atención a la Infancia, que ya se está construyendo, o el Centro de Ocio de Mayores, que comenzará muy pronto”, puntualizó. Sobre las inversiones llevadas a cabo en este ejercicio, el



Emilio Alvarado, Pablo Bellido y María José Naranjo

### PSOE e IU coinciden en que el pacto goza de buena salud

El pacto de Gobierno entre PSOE e IU goza de buena salud. Así lo confirmaron tanto el alcalde de Azuqueca, el socialista Pablo Bellido, como el portavoz del Grupo Municipal IU, Emilio Alvarado, quien aseguró que éste se mantendrá hasta el final de la legislatura. “Un pacto de Gobierno se firma por que se cree que se pueden hacer buenas cosas. Es verdad que costó esfuerzo firmarlo y desde nuestro punto de vista lo importante es que los acuerdos alcanzados se cumplan, como efectivamente se está haciendo”, sostuvo Alvarado, quien reveló que una de esos objetivos fue “dejar un

municipio mejor” del que encontraron cuando llegaron al Gobierno.

Por su parte, el alcalde apuntó a la “buena coordinación de la acción de gobierno” y se mostró “satisfecho” con la evolución del acuerdo de Gobierno este año.

Sobre los resultados, sostuvo, “demuestran que se ha trabajado más como un equipo que otros, que sólo se componen de un grupo”.

“Este es un Gobierno que planifica mucho y dedica tiempo al debate, pero también es un equipo de Gobierno que no pierde ni un minuto en cuanto a efectividad”, concluyó.

alcalde destacó los trabajos de mejora realizados en distintos barrios como La Paloma o Vallehermoso. También actuaciones destinadas a distintos colectivos, como la gratuidad del transporte urbano para mayores, que fue la primera medida

adoptada por el equipo de Gobierno; o la creación de la oficina de emancipación para jóvenes.

#### Vivienda protegida y empleo.

En otras áreas, el primer teniente de alcalde y portavoz del Grupo municipal IU en el

Ayuntamiento, Emilio Alvarado se refirió a distintas promociones de vivienda protegida. “En mayo se entregaron 84 viviendas en el sector Sur R-8. Además, hay un proceso de adjudicación para la construcción de 101 viviendas en los sectores Sur R-4 y R-8; y en el sector Sur R-6 hemos adjudicado a una cooperativa suelo para una promoción de 177 viviendas nuevas”, detalló.

Los datos relativos a iniciativas de empleo fueron asimismo destacados por el alcalde, quien sostuvo que a lo largo de este año se han invertido más de un millón de euros en programas de fomento del empleo. “Hemos multiplicado por cuatro el esfuerzo de 2007 en esta materia y hemos impulsado un Plan de Dinamización del Comercio (en colaboración

*Bellido: “estamos*

*empeñados en*

*lograr acuerdos con el*

*PP para Azuqueca”*

con la Junta de Comunidades) con un presupuesto de 600.000 euros”, señaló Bellido. Para el equipo de Gobierno, el 2008 ha sido también el año de “los acuerdos”, pues según manifestó el alcalde se han alcanzado convenios con el Gobierno central y con el regional. “También hemos conseguido acuerdos con la sociedad, escuchando sus propuestas y sus críticas”, sostuvo.

En cuanto al papel de la oposición, Bellido señaló que su equipo de Gobierno está “empeñado en alcanzar acuerdos con el PP en todo aquello que beneficie a Azuqueca”. Aún así, apuntó que el ejercicio de oposición popular ha sido “criticable” y destacó como cuestión más negativa “el no hacer oposición en los plenos”. Por su parte el portavoz de IU anunció que en breve los ciudadanos podrán valorar a través de la retransmisión de los plenos “lo que hace cada uno de los partidos”, concluyó.

## ACTUACIONES MÁS DESTACADAS

- Finalizadas las obras de la **N-320** a su paso por Azuqueca, que ha convertido esta carretera en vía urbana.
- Apertura de la **pasarela peatonal** sobre la vía del tren.
- Iniciadas las obras para la remodelación de la **avenida del Vidrio**. Inversión de la Junta de **607.336,80 euros**.
- Finalizadas las obras de renovación de conducciones de agua en las calles **Río Ebro y Antonio Pérez**.
- Adjudicación de las obras de remodelación de la **plaza de Castilla**, por **655.000 euros**.
- Inicio de las obras de la última fase del **paseo del Lavadero**, que permitirán actuar en la parte más cercana al barrio de El Vallejo, incluida la Plaza de José Luis. **280.000 euros** proceden del FORCOL y los **60.000** restantes son aportación municipal.
- Finalizada la remodelación de la **avenida de Enmedio** (**400.000 euros**).
- Finalizada la renovación de redes de agua de la calle **La Quebradilla** (**108.000 euros**).
- Asfaltado de la **avenida de la Industria**.
- Apertura al público del parque del **paseo de El Lavadero**, que se extiende desde la calle La Noguera hasta la travesía de Postas, junto al barrio de El Vallejo y ocupa una extensión de 20.000 metros cuadrados.
- Firmado el convenio con la JCCM para la puesta en marcha del **Plan de Dinamización del Comercio de Azuqueca**, con una inversión de **600.000 euros** en cuatro años (400.000 aportados por la Junta y el resto por el Ayuntamiento).
- Aprobado el expediente para contratar el **'Plan de Rehabilitación y Mejora de la Calidad Ambiental del Centro**

- Urbano de Azuqueca'**, con un presupuesto de **1.042.482,78 euros** (Primera actuación de las dos previstas, por un importe de 2.100.000 euros y que cuenta con el apoyo económico del FEDER que aporta 1.480.000 euros).
- Instalación de nuevas farolas en la **avenida de Guadalajara**, con una inversión de **55.000 euros**, con cargo al Plan de Dinamización del Comercio.
- Puesta en marcha del **Taller de Empleo** "Servicios a la comunidad" con una inversión de **244.653,12 euros** aportados por la Junta y **36.060,73 euros** por el Ayuntamiento.
- Puesta en marcha de los **Planes Integrados de Empleo**, de los que se han beneficiado 88 personas. (**228.360 euros** aportados por la Junta y **104.814,58** por el Ayuntamiento).
- Puesta en marcha una **Escuela Taller** para 20 alumnos/as (**234.445,68 euros** Junta y **72.121,46** Ayuntamiento).
- Iniciado un **Plan Experimental de Empleo** dirigido a 60 desempleados, de los cuales al menos 21 tendrán que incorporarse al mercado laboral. (**86.400 euros** Junta y **8.640** Ayuntamiento).
- Iniciado las **Acciones Especiales de Empleo**, a través de las que se ha contratado a 13 personas. (**33.735 euros** Junta y **8.104,06** Ayuntamiento).
- Adjudicación e inicio de las obras de construcción de **cua-tro pistas de tenis y seis de pádel**. La inversión asciende a **648.746,67 euros**.
- Renovación integral del **Campo de Fútbol San Miguel** (incluida la obra de sustitución de la hierba por césped artificial). Inversión de más de **450.000 euros**, cofinanciados por el Ayuntamiento y la Junta.

Considera que han continuado actuaciones del anterior equipo de Gobierno

## El Partido Popular califica de "gris" el primer año de gobierno de PSOE e IU

El Partido Popular de Azuqueca de Henares ha calificado de "gris" la gestión de la coalición PSOE-IU durante su primer año de Gobierno al frente del Ayuntamiento desde que se sometió a una moción de censura al que fuera el primer alcalde popular, José Luis Moraga. El ahora portavoz de la oposición asegura en un comunicado que el equipo de Gobierno ha continuado con proyectos iniciados en los seis meses que gobernó el PP y señala entre éstos la gratuidad del transporte público para los mayores o la remodelación del tramo urbano de la N-320 a su paso por Azuqueca. "Fue nuestro concejal quién pre-

sentó el proyecto de remodelación a los vecinos, como así se informó en el número de diciembre de 2007 de la revista *Azucahica*", indica.

Según sostiene el PP, se han repetido este año iniciativas ideadas por el gobierno popular como la Corrida de Toros durante las Fiestas de Septiembre o el Mercadillo Medieval navideño. "Si tan mal lo habíamos hecho no sé por qué han seguido manteniendo estas iniciativas", comentó.

Por otra parte, el citado comunicado acusa al equipo de Gobierno de abandonar proyectos que el PP tenía en marcha como llevar el transporte urbano a los polígonos, a la firma del convenio colec-



José Luis Moraga, en una imagen de archivo

tivo con los empleados municipales o al traslado del mercadillo de los miércoles. "A pesar de lo que han difundido, no han sido capaces de iniciar algunos proyectos que nosotros habíamos dejados avanzados", sostiene Moraga.

En materia de proyectos el PP echa de menos también algunas iniciativas comprometidas en el programa elec-

toral como -cita el comunicado- "el senado municipal de mayores, la Escuela Municipal de Idiomas o un plan de aparcamiento".

El PP se refiere también en este balance a presuntos errores del equipo de Gobierno. Así, califica de "error" la apertura de una pasarela peatonal sobre la vía del tren, "que se encuentra al descubierto, sufriendo heladas e inclemencias, con un ascensor que se estropea y que ya ha sido víctima del vandalismo", señala la nota de los populares. "Además, en el barrio de las Doscientas se ha plantado hiedra en algunos lados, mientras que otros tienen césped, lo que es un agravio comparativo para los vecinos", continúa.

Para Moraga, el Ayuntamiento ha errado también en la gestión de las equipaciones deportivas de las Escuelas Municipales. "Se ha cerrado la tienda que iba a servir de probador para la ropa deportiva (...) El Ayuntamiento comprará la ropa que falta en una empresa de Málaga", concluye.



## Presupuestos Municipales 2009

Las cuentas municipales ascienden a 32.200.000 euros, de los que 8.281.500 se destinarán a inversiones

# El Ayuntamiento aprueba un Presupuesto que apuesta por la inversión en tiempos de crisis

El Pleno del Ayuntamiento de Azuqueca aprobó el pasado 8 de enero los Presupuestos municipales para el año 2009, gracias a los votos favorables de los nueve concejales del PSOE y los dos de IU y con los votos en contra de los diez ediles del PP. Las cuentas del Consistorio para este año se han visto reducidas un 3,9 por ciento con respecto al pasado como consecuencia de la crisis económica y el total asciende a 32.200.000 euros. El alcalde de Azuqueca, Pablo Bellido, ha destacado que, no obstante, "en 2009 se va a invertir más que nunca para crear más empleo y seguir transformando positivamente Azuqueca". Del total del presupuesto, se destinan a inversiones 8.281.500 euros. A esta cifra se sumarán los 4.983.105 euros con cargo al Fondo Estatal de Inversión Local -ver información en página 11-, con lo que en 2009 se prevén actuaciones en el municipio por importe de más de 13,2 millones de euros.

Para el equipo de Gobierno se trata, además, de un Presupuesto "realista, inversor, sostenible y estable", en palabras de José Luis Blanco, concejal de Hacienda. "La difícil situación económica del momento ha provocado que el total se haya visto reducido con respecto a 2008, pero se ha priorizado la inversión y reducido el gasto corriente y todo ello sin recurrir a un endeudamiento alto".

Emilio Alvarado, portavoz de IU, mostró su apoyo a los presupuestos y afirmó que son las cuentas que Azuqueca de Henares necesita. "Nos hubiera gustado que fueran superiores, pero, debido a la situación actual, no es posible. En cualquier



Instante de la votación de los presupuestos

### RESUMEN DEL PRESUPUESTO MUNICIPAL 2009

**TOTAL INGRESOS Y GASTOS:** 32.200.000 euros

**INVERSIONES (Capítulos VI y VII)** 8.281.500 euros

- Más 4.983.105 euros, con cargo al Fondo Estatal de Inversión Local

#### PRINCIPALES PARTIDAS:

##### NUEVOS EDIFICIOS

- Auditorio Cultural 500.000 euros  
- Centro de Ocio para Mayores 701.500 euros

##### BARRIOS

- Rehabilitación Casco Urbano 1.100.000 euros  
- Barrio de la Estación 1.000.000 euros  
- Barrio Carretera Villanueva 500.000 euros  
- Mejora vías públicas 560.000 euros  
- Mejora de parques y jardines 130.000 euros  
- Mejora de colectores 700.000 euros

##### MEJORAS

- En los colegios 200.000 euros  
- En el Ayuntamiento 200.000 euros  
- En la Casa de la Cultura 140.000 euros  
- En Servicios Sociales 75.000 euros  
- En instalaciones deportivas 90.000 euros  
- Mejora de la piscina climatizada 350.000 euros  
- Recinto Ferial 100.000 euros

##### OTROS

- Mobiliario urbano 130.000 euros  
- Mobiliario deportes (nuevo polideportivo) 580.000 euros  
- Nueva maquinaria y vehículos 641.000 euros

caso, han sido redactados con los pies sobre la tierra y priorizando las inversiones", añadió.

Los populares, por su parte, presentaron tres

enmiendas a este presupuesto que fueron rechazadas por el Pleno. "Son enmiendas parciales, que hacen referencia a los gastos y a las inversiones con las

que pretendemos lograr una mejor eficacia en este Ayuntamiento", argumentó el portavoz del PP, Eduardo Sanz.

En materia de inversiones, Blanco habló de actuaciones en nuevos edificios, barrios y mejoras en infraestructuras y edificios. En el primer apartado, se destinan 500.000 euros a la redacción del proyecto del Auditorio Cultural y otros 701.500 euros para el Centro de Ocio de Mayores. En cuanto a Barrios, los proyectos contemplados en el Presupuesto de 2009 incluyen, entre otros, según detalló el edil, "la rehabilitación del centro urbano, el proyecto estrella de esta legislatura, así como la remodelación del barrio de la Estación y de Villanueva o la mejora de los colectores para dar solución a los problemas existentes en el barrio de Vallehermoso". El cambio de butacas en el Centro Cultural, que cumple 25 años desde su inauguración, y actuaciones en las pistas deportivas de barrio, colegios y guarderías y el edificio consistorial son algunas de las mejoras previstas. Por último, la renovación de la maquinaria y vehículos de transporte municipales, del mobiliario urbano y de los enseres deportivos, completan las principales partidas.

#### Capacidad de endeudamiento

Según señaló el concejal de Hacienda, este esfuerzo inversor es posible debido a que el Ayuntamiento de Azuqueca es una institución "saneada". "Menos del diez por ciento del dinero que vamos a invertir en beneficio de los vecinos es con cargo a la deuda", aseguró Blanco. En este sentido, el concejal de Hacienda explicó que en 2009 se va [SIGUE EN PÁG. 9]



[VIENE DE PÁG. 8] a solicitar un préstamo de 1.174.000 euros.

En cuanto a los Ingresos, Blanco señaló que “se ha producido una reducción debido a la crisis. De hecho, una de las cuantías más mermada está relacionada con el ICIO –Impuesto sobre Construcciones, Instalaciones y Obras– ya que en la actualidad hay una menor actividad constructiva y se ingresa menos dinero por este concepto”. Además, se ha incrementado el gasto de Personal, como consecuencia de la subida del IPC de los salarios de los trabajadores, aunque, recordó el alcalde, “los cargos políticos nos hemos congelado el sueldo”. El ejercicio de contención se aplica a los Gastos Corrientes: “vamos a prestar más servicios a más población con algo menos de dinero que en 2008. Es decir, vamos a ser más eficientes en los gastos”, concluyó el alcalde.

#### Plantilla y RPT

También se sometió a votación la plantilla de personal y la Relación de Puestos de Trabajo (RPT) para 2009. El edil Santiago Casas explicó que “es el acompañamiento natural a la aprobación de los Presupuestos”. Ambos puntos contaron con el apoyo del equipo de gobierno y el PP se abstuvo por coherencia con su voto en contra a los presupuestos.

## Breves

**PSOE, PP e IU piden la disolución de los Ayuntamientos de ANV.**– Las tres fuerzas políticas del Ayuntamiento de Azuqueca de Henares acordaron por unanimidad en el Pleno del 9 de enero pedir al Gobierno de la nación la disolución de aquellos Ayuntamientos gobernados por ANV –partido relacionado con la banda terrorista ETA–, nombrándose en sustitución comisiones gestoras hasta la celebración de elecciones locales.

## El equipo de gobierno rechaza las enmiendas presentadas por el PP

• Los populares llevaron al Pleno donde se debatieron los Presupuestos de 2009 un listado alternativo de inversiones

• PSOE e IU acusan a la oposición de falta de rigor por proponer una reducción de los gastos corrientes fijos

Las tres enmiendas presentadas en el Pleno del 9 de enero por el Partido Popular a los Presupuestos elaborados por el equipo de gobierno para 2009 fueron rechazadas. El concejal de Hacienda, el socialista José Luis Blanco, basó el voto en contra de su grupo en que “estas enmiendas muestran improvisación, ya que plantean cantidades que ni siquiera coinciden”, mientras que el portavoz de IU, Emilio Alvarado, señaló que “son un brindis al sol” y pidió a la oposición más rigor, pues “no se puede hacer una reducción lineal de gastos que son fijos”.

La primera enmienda se ocupaba de los gastos de personal y perseguía potenciar la estabilidad laboral en la contratación, cubrir las vacantes de la Plantilla Municipal y modificar el sistema de retribución actual, reduciendo el número de horas extra y valorando la productividad, según explicó el concejal popular, Eduardo Sanz. Blanco respondió que el PP planteaba una partida de personal con 715.000 euros menos. “¿Cómo se hará esa reducción: con despidos o bajando salarios?”, preguntó. Por su parte, el portavoz de IU señaló que “ya se han cubierto 20 plazas vacantes y, aunque en 2008 se han reducido las horas extra en comparación con 2007, hay algunas que son necesarias”.

Los gastos corrientes centran el segundo texto del PP, que pedía mayor austeridad, planteando, para ello, “una reducción de los gastos corrientes en, al menos, un 25 por ciento con respecto al presupuesto de 2008”. El edil de Hacienda señaló que “es necesario conocer la realidad de Azuqueca ya que algunos gastos son de difícil rebaja”, postura que avaló el portavoz de IU con datos: “esta medida significaría, por ejemplo, bajar la cantidad de dinero dedicada a la calefacción de colegios y guarderías, a iluminación de las

### LAS FRASES



José Luis Blanco, concejal de Hacienda

“No se puede hacer una reducción lineal de los gastos corrientes pues algunos son fijos como la iluminación de calles, la calefacción en colegios o el mantenimiento de la maquinaria municipal”



Eduardo Sanz, portavoz PP

“Pido al PP que no haga demagogia, porque las inversiones hay que acompañarlas con los recursos económicos que las financiarán y ustedes no detallan cómo harían frente a las que proponen”



Emilio Alvarado, portavoz de IU

“Los gastos superfluos son totalmente evitables y ahora el Ayuntamiento de Azuqueca de Henares tiene la opción de pasar a la acción y materializar la austeridad en el presupuesto de 2009”

calles, entre otros”. Alvarado se mostró tajante: “no son gastos superfluos que se puedan reducir, sino que son necesarios”.

Por último, en materia de inversiones, los populares proponían incluir partidas para un nuevo Ayuntamiento, un aparcamiento para camiones, un museo del vidrio o la construcción de un recinto multifuncional con plaza de toros y de un teatro auditorio. Blanco respondió que “este equipo de gobierno tiene otras prioridades” y Alvarado aseguró que “las dotaciones económicas propuestas por los populares son muy bajas –600.000 euros para el

Ayuntamiento o para un auditorio– y, con estas cifras, resulta imposible construirlos”.

El alcalde, Pablo Bellido, añadió al debate que “es bueno que la ciudadanía sepa que, con el dinero que el PP dice que cuesta una plaza de toros, el equipo de gobierno va a hacer dos guarderías o que vamos a emplear en el Centro de Ocio para Mayores el dinero que destinarían a un nuevo edificio consistorial”. “Este equipo de gobierno comparte que es necesario hacer un Ayuntamiento, pero no ahora, porque hay otras prioridades”, añadió el primer edil.

**La Junta ha dado su apoyo al Ayuntamiento para hacer realidad esta infraestructura**

## Un concurso de ideas determinará el proyecto del Auditorio Cultural

El proyecto del futuro Auditorio de Azuqueca empezará a andar en los próximos meses. Como primer paso, el Ayuntamiento va a convocar un concurso de ideas para elegir el diseño definitivo del edificio, que será la mayor infraestructura cultural de Azuqueca hasta la fecha y que, según señaló el alcalde, Pablo Bellido, "significará una transición definitiva de pueblo a ciudad". Esta instalación se sumará como espacio cultural a la Casa de la Cultura que este año cumple 25 desde su inauguración.

Para la consecución de este proyecto, el Ayuntamiento contará con el apoyo de la Junta de Comunidades de Castilla-La Mancha, según comprometió la consejera de Cultura,

Turismo y Artesanía, Marisol Herrero, el pasado 29 de diciembre, ante los medios de comunicación y tras haber mantenido una reunión de trabajo con el alcalde en la que estuvieron presentes también la delegada provincial, Riánsares Serrano, y el concejal de Cultura, Emilio Alvarado.

"El auditorio cultural es un proyecto que queremos hacer bien y, por eso, hemos decidido poner en marcha un concurso de ideas que nos ayude a definir la infraestructura que Azuqueca necesita", indicó Bellido, quien señaló, asimismo, que los técnicos de Urbanismo del Ayuntamiento, apoyados por técnicos de la Junta, están preparando ya las bases para convocar el concurso en los próximos meses.



Desde la izquierda, Riánsares Serrano, Marisol Herrero, Pablo Bellido y Emilio Alvarado

"Azuqueca tiene una infraestructura cultural que se ha quedado pequeña", reconocía por su parte la consejera, quien mostró su disposición para prestar al municipio "toda la ayuda que pueda" para hacer realidad un "gran auditorio cultural, dotado del equipamiento más moderno". Herrero aseguró que el inicio de las obras se producirá en esta legislatura.

Por su parte, el concejal de Cultura, Emilio Alvarado, ha confirmado que la Casa de

la Cultura convivirá con el futuro auditorio. "Se liberará espacio para poner en marcha más talleres o para dar más espacio a la Biblioteca", adelantaba el edil.

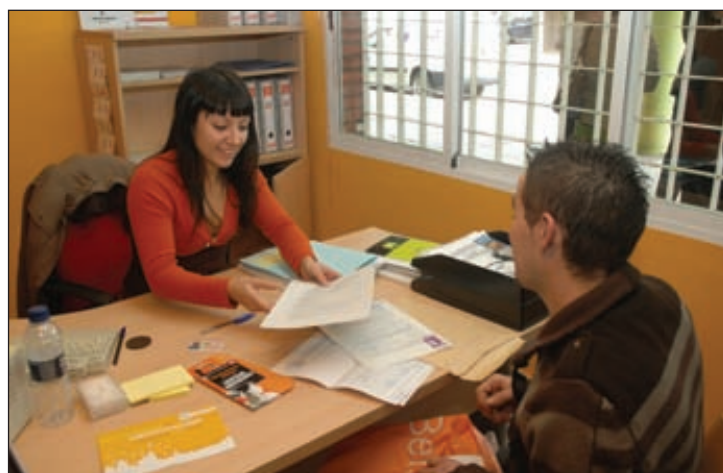
El nuevo auditorio se levantará sobre una parcela propiedad del Ayuntamiento de algo más de 7.000 metros cuadrados de superficie y que está situada entre la avenida del Agricultor y la calle Dinamarca, junto al que será el futuro Centro de Ocio de mayores.

**La reciente incorporación de una segunda trabajadora permitirá ofrecer asesoramiento también en materia de empleo joven**

## Un centenar de jóvenes han acudido a la Oficina de Emancipación desde su apertura

La Oficina de Emancipación Juvenil de Azuqueca de Henares ha facilitado el acceso a una vivienda en régimen de alquiler a 92 jóvenes, desde su apertura en marzo de 2008. Este dato ha sido valorado muy positivamente por la concejala de Juventud, Sagrario Bravo, quien ha señalado que "Azuqueca es el primer municipio de Castilla-La Mancha con menos de 50.000 habitantes que cuenta con una Oficina de Emancipación y la acogida que está teniendo demuestra que tanto el Gobierno regional como el Ayuntamiento acertamos al decidir la instalación de este servicio en Azuqueca".

De hecho, el interés de los ciudadanos en esta oficina ha



La Oficina de Emancipación se ubica en El Foro, en el local número 5 de Juventud

determinado la reciente incorporación de una segunda trabajadora que, además de reforzar el servicio de

alquiler de vivienda a jóvenes, prestará asesoramiento en materia de empleo. "La incorporación de otra perso-

na al servicio ha supuesto que esta Oficina se haya trasladado al interior de El Foro, al local 5 de Juventud -hasta ahora se situaba en uno de los locales exteriores- a un despacho más amplio desde el que se ofrecerá una mejor atención al ciudadano", explica la concejala de Juventud.

### Un balance muy positivo

Desde su entrada en funcionamiento en el mes de marzo han sido 137 los propietarios que han ofrecido su vivienda para alquilarla a jóvenes a través de este servicio. De estas viviendas, se han alquilado 90 a un total de 92 jóvenes, que como media, pagan al mes 578 euros por piso o chalet alquilado.

Además, la Oficina de Emancipación ha realizado un total de 280 gestiones para la obtención de la renta básica de emancipación y otras ayudas a inquilinos. Asimismo, desde este servicio se han tramitado 30 hipotecas jóvenes.



Por el volumen de población, Azuqueca dispondrá de cerca de cinco millones de euros

# El Ayuntamiento financiará 31 proyectos con el Fondo Estatal de Inversión Local

El Ministerio de Administraciones Públicas ya ha notificado al Ayuntamiento de Azuqueca que los 31 proyectos presentados para su financiación con cargo al Fondo Estatal de Inversión Local cumplen con los requisitos establecidos en la convocatoria y que, por tanto, serán financiados por el Gobierno Central. De hecho, según el alcalde de la localidad, Pablo Bellido, “los técnicos ya están trabajando en la redacción de todos los proyectos y en la preparación de los expedientes de contratación”.

Por su volumen de población, a Azuqueca le corresponde una ayuda que ronda los cinco millones de euros, una cifra que servirá para sufragar actuaciones por todo el municipio. “No nos hemos centrado en un único proyecto que beneficie a un barrio ni en una sola área, sino que hemos preferido destinarlo a diversas actividades porque creemos que así vamos a favorecer a más vecinos y también vamos a distribuir mejor el dinero para generar más empleo que, junto con la reactivación de la economía,

son los dos objetivos de este Fondo Estatal de Inversión Local”, explica Bellido. En cuanto a la creación de puestos de trabajo, “es difícil establecer un número”. “Calculamos que, al menos, serán 200 y, además, en uno de los sectores más afectados por la crisis, que es el de la construcción”, comenta el primer edil.

**Una Azuqueca más moderna**

El Plan permitirá hacer, en palabras del alcalde, “una Azuqueca más moderna, próspera, humana y sostenible” y, para ello, se incluyen actuaciones en ocho áreas: asfaltado, donde se invertirán cerca de 1.146.701,45 euros; mejora de instalaciones deportivas (1.165.800 euros), colectores y mejora de la red de saneamientos (750.000 euros), mejora de las instalaciones culturales y educativas (469.879,97 euros), parques (429.000 euros), rotondas (652.728 euros), alumbrado (331.657,22 euros) y, por último, instalación de energía solar térmica (318.536 euros). Uno de los proyectos recogidos se desarrollará en el



Una de las actuaciones previstas es la adaptación del edificio de ‘La Curva’ para que albergue un nuevo Centro de Atención a la infancia

parque de La Ermita. “Necesita una remodelación pues se ha quedado muy antiguo. Ya estábamos pensando en actuar y cree-mos que ha llegado el momento de darle un nuevo aire a este recinto, situado en una zona muy céntrica del municipio”, explica Emilio Alvarado, primer teniente de alcalde, quien añade que también se llevarán a cabo mejoras en la avenida de Alcalá y la construcción de nuevas rotondas, como la prevista en la carretera de Villanueva, frente al complejo deportivo San Miguel, y el acondicionamiento de varias de las existentes. Además se recoge la remodelación del viejo edificio de ‘La Curva’ para albergar un Centro de Atención a la Infancia, la construcción de unas pistas deportivas en la calle Poeta Manuel Martínez, el acondicionamiento de los ves-

tuarios del San Miguel y la piscina, y la mejora del alumbrado en los accesos del municipio.

**Los resultados, en 2010**

La licitación de los proyectos debe ponerse en marcha antes del 30 de enero, según los plazos establecidos por el Gobierno Central. Además, “el inicio de las obras está marcado para el día 13 de abril de este año, mientras que la ejecución de las mismas debe completarse en el primer trimestre de 2010, con posibilidad de prórroga con la debida justificación. Por tanto, los proyectos deberían ser una realidad en la primavera del próximo año”, detalla el concejal. Por otra parte, el Pleno del 9 de enero aprobó por unanimidad un acuerdo para mostrar el apoyo del Ayuntamiento a este Plan Estatal de Inversión Local.

## PROYECTOS INCLUIDOS EN EL FONDO ESTATAL DE INVERSIÓN LOCAL

Por su volumen de población, a Azuqueca de Henares le han correspondido un total de 4.983.105 euros del Fondo Estatal de Inversión Local, una cifra que el Ayuntamiento va a emplear en la realización de las siguientes actuaciones:

**ASFALTADO**

1. Avda. Alcalá desde SUR R-9 a polígono Miralcampo .....122.960 €

2. Avda. Ferrocarril entre Constitución y Nogales .....199.999,08 €

3. Adecuación aparcamiento complejo San Miguel .....55.884,10 €

4. Pavimentación de aceras en el barrio de Vallehermoso .....235.336,73 €

5. Asfaltado de varias vías urbanas .....197.200 €

6. Avda. Alcalá entre SUR R-8 y rotonda SUR R-9 .....232.000 €

7. Adecuación para aparcamiento triángulo SUR R-6 .....103.321,54 €

**MEJORA DE INSTALACIONES DEPORTIVAS**

8. Ejecución de pistas deportivas .....435.000 €

9. Edificio de vestuarios en el complejo San Miguel .....498.800 €

10. Ampliación vestuario polideportivo carretera de Alovera .....232.000 €

**COLECTORES Y MEJORA DE LA RED DE SANEAMIENTO**

11. Desdoblamiento del emisario general del Cº de la Barca .....468.530,36 €

**MEJORA DE INSTALACIONES CULTURALES Y EDUCATIVAS**

12. Arreglo muro de cerramiento del Recinto Ferial .....19.898,01 €

13. Adaptación edificio para CAI .....449.999,96 €

**PARQUES**

14. Remodelación parque de La Ermita .....429.200 €

**ROTONDAS**

15. Ejecución rotonda en la Avda. de Villanueva y entorno ...230.782 €

16. Ejecución rotonda en Avda. de Alcalá .....232.000 €

17. Acondicionar rotonda Avda. Escritores con Alcalá .....50.000 €

18. Acondicionar rotonda plaza de la Antártida .....20.000 €

19. Acondicionar rotonda en Avda. Sur con Romanones .....20.000 €

20. Acondicionar rotonda antigua N-320 con calle Postas .....50.000 €

21. Acondicionar rotonda antigua N-320 con Avda. Industria .....50.000 €

**ALUMBRADO**

22. En la Avda. del Sur .....116.645,42 €

23. En la Avda. de Alcalá .....215.011,80 €

**INSTALACIÓN DE ENERGÍA SOLAR TÉRMICA**

24. En la guardería ‘8 de marzo’ .....5.452 €

25. En la guardería ‘La Noguera’ .....5.452 €

26. En nave municipal, almacén y taller .....4.292 €

27. En edificio de jardinería y limpieza viaria .....5.452 €

28. En el polideportivo de la calle Ana Mª Matute .....20.880 €

29. En el polideportivo de la carretera de Alovera .....10.022,40 €

30. En el polideportivo de la calle Avellanos .....10.022,40 €

31. En la piscina cubierta municipal .....256.963,20 €

**Los alumnos, con edades comprendidas entre los 16 y los 25 años, completarán su formación teórica con prácticas**

## Una veintena de jóvenes participan en la Escuela Taller 'Entorno sin barreras'

'Instalaciones y mantenimiento de entornos urbanos' y 'Restauración de áreas degradadas' son los dos módulos recogidos en el Escuela Taller 'Entorno sin barreras', que se imparte en Azuqueca de Henares desde el 1 de diciembre y que se inauguró oficialmente el día 19 en un acto celebrado en el Ayuntamiento.

Cada especialidad cuenta con un total de diez participantes con edades comprendidas entre los 16 y los 25 años y tiene un año de duración, que se divide en dos períodos de seis meses cada uno dedicados a la formación teórica y a la práctica, respectivamente. En este sentido, según aclara la concejala de Promoción Económica, María Ángeles Díaz, los alumnos del primer módulo aplicarán los conocimientos adquiridos "en mejorar la accesibilidad en distintos puntos del municipio a través del rebaje de aceras, mientras que los inscri-



Arriba, un momento de la inauguración oficial de la Escuela Taller. Abajo, foto con todos los jóvenes participantes

**Esta iniciativa ofrecerá asesoramiento, formación y práctica laboral a 60 personas**

## El Plan Experimental de Empleo logra dos inserciones en su primer mes en funcionamiento

Dos vecinas de Azuqueca de Henares han encontrado un puesto de trabajo a través del Plan Experimental de Empleo titulado 'Competencia Profesional para el Empleo', un plan con el que se ofrecerá asesoramiento, formación y práctica laboral a un total de 60 personas, especialmente mujeres, mayores de 40 años o de alguno de los colectivos que más dificultades encuentran para acceder a un empleo como sucede con inmigrantes, discapacitados, parados de larga duración y perceptores de prestaciones.

Se trata de una iniciativa que se puso en marcha en diciembre y que ya está dando sus primeros frutos con la inserción de dos

mujeres en un hipermercado de la localidad. "Estamos muy satisfechos con la respuesta obtenida y confiamos en que, al final del año 2009, se logren las 21 inserciones previstas, como mínimo, en este Plan", señala la concejala de Promoción Económica, María Ángeles Díaz.

### Entrevistas personalizadas

En este sentido, la responsable municipal del área recuerda que "para la selección de los participantes se ha contratado a una tutora de empleo" y añade que "las entrevistas personalizadas a los candidatos se han seguido desarrollando a lo largo del mes de diciembre y la lista con los nombres definitivos estará cerrada, en prin-

cipio, en las primeras semanas de enero".

El objetivo del programa 'Competencia Profesional para el Empleo' es, junto con otros que impulsa el Ayuntamiento, "contrarrestar, dentro de nuestras posibilidades, los efectos de la crisis en el mercado laboral y ayudar a la reinserción de aquellas personas que han perdido su trabajo", explica la edil azudense. Para ello, la medida contempla no sólo la formación de los candidatos y trabajar en la mejora de sus habilidades, sino que también incluye la realización de prácticas en alguna de las empresas ubicadas en la localidad y con las que ya se ha contactado para conocer el perfil de trabajadores que necesitan.

Este Plan Experimental de Empleo cuenta con una subvención de la Junta de Comunidades de Castilla-La Mancha por valor de 86.400 euros, mientras que la aportación del Ayuntamiento azudense asciende a 8.640 euros.

tos en el segundo desarrollarán su labor en la Reserva Ornitológica Municipal".

### Apuesta por la formación

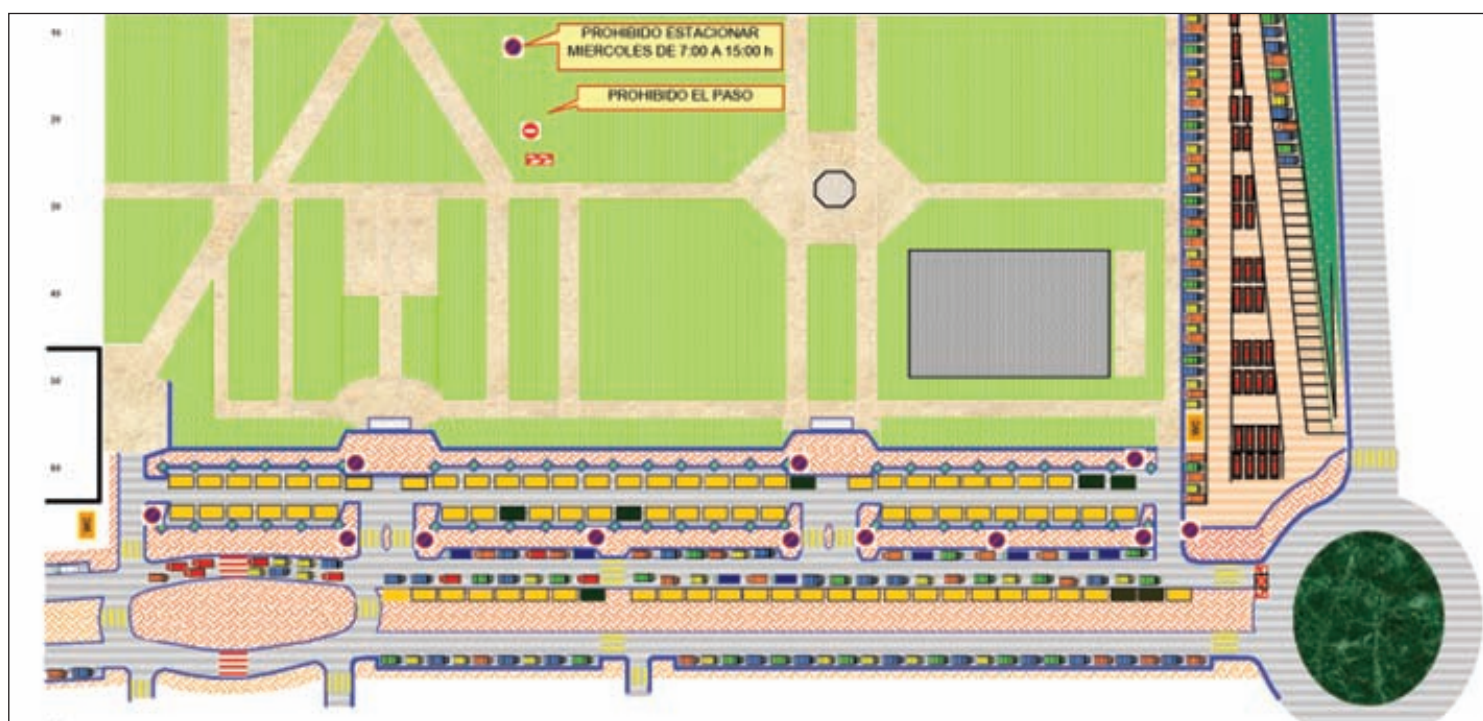
"En el contexto de crisis internacional que estamos atravesando, es el momento de invertir más recursos en materia de formación para el empleo", dijo el alcalde, Pablo Bellido, en la inauguración. De hecho, el primer edil recordó que por primera vez la localidad acoge al mismo tiempo un proyecto de Escuela Taller para menores de 25 años con un Taller de Empleo en el que están participando 24 mujeres de más de 25 años, hasta finales de enero. "Esto, junto con otras acciones de Promoción Económica, es posible porque el Ayuntamiento de Azuqueca cree en estos programas y porque la Junta y el Sepecam nos apoyan", destacó Bellido, quien animó a los participantes a "aprovechar esta magnífica oportunidad".

En cuanto a la inversión, la Junta de Comunidades de Castilla-La Mancha aporta una subvención de 243.445,68 euros, mientras que el Ayuntamiento financia el resto, 72.121,46 euros.

## Ya se han iniciado los contactos con las empresas para conocer sus necesidades

Una de las medidas recogidas en el Plan Experimental 'Competencia Profesional para el Empleo' es el contacto con las empresas, pequeñas, medianas y grandes, asentadas en Azuqueca para conocer cuáles son sus necesidades. La edil de Promoción Económica, María Ángeles Díaz, explica que "se ha enviado un correo electrónico a cerca de 800 posibles empleadores". Además, aclara que "los empresarios van a tener una ayuda muy directa en la formación de los nuevos trabajadores. Así, el Ayuntamiento va a gestionar íntegramente todas las ofertas de trabajo que lleguen y les dará una ayuda económica durante el período de formación. Por otra parte, también pondrá a su disposición el equipo técnico para asesorarles en la solicitud de subvenciones".





Plano de la ubicación del mercadillo en el frontal del parque

**El Ayuntamiento ha decidido que los miércoles por la mañana el servicio de autobuses sea gratuito en todas las rutas para facilitar el acceso**

## El mercadillo de los miércoles se va este mes junto al parque de la Quebradilla

El mercadillo de los miércoles se mudará este mes a una nueva ubicación: el frontal del parque de la Quebradilla. Así lo confirmaba el concejal responsable, Emilio Alvarado, quien asegura que se trata de una decisión "que se venía discutiendo desde la legislatura anterior" y que se ha adoptado tanto por cuestiones de espacio, como de seguridad.

"El lugar en el que se desarrolla la actividad del mercadillo se ha quedado pequeño. Ya no caben más puestos y hay incluso dificultades en materia de seguridad, en caso de que se produjera algún tipo de desgracia en aquel barrio o hubiera que intervenir en algún edificio", señala Alvarado.

En este sentido y para facilitar a los usuarios del mercado el acceso al nuevo emplazamiento, el Ayuntamiento ha decidido que durante un tiempo el Servicio Municipal de Autobuses va a prestar servicio gratuito en todas las líneas los miércoles, entre las 9 y las 14 horas. Éste comenzará



una vez que se haga efectivo el traslado del mercadillo. La fecha de éste no se había determinado al cierre de esta edición, a la espera de concluir algunas cuestiones técnicas. Según ha señalado el concejal responsable, se barajó también como posible emplazamiento el Recinto Ferial, pero finalmente los técnicos lo descartaron para evitar que los usuarios tuvieran que cruzar la avenida del Sur, que conecta con esa zona.

"Pensamos en la gente que compra en el mercadillo y hay que ponérselo fácil y en ese sentido, el Recinto Ferial nos parecía un poco desan-

gelado. Los propios vendedores tampoco veían la zona del Ferial con buenos ojos", indica Alvarado. Por el contrario, sobre el frontal del parque de La Quebradilla, el concejal señala algunas ventajas como la posibilidad de acceder caminando y para aparcar. "Es una zona que cuenta con amplios aparcamientos, por lo que los vehículos se van a poder estacionar junto a los puestos", anota Alvarado.

En materia de seguridad, ha sido la Policía Municipal la encargada de revisar el proyecto de nueva ubicación en esta zona que, según afirma el concejal, "garantiza que no

haya ningún riesgo y que las condiciones no sean precarias". Además, se están construyendo dos aseos públicos a ambos extremos del mercadillo. "Son comodidades que nos han parecido necesarias", añade el concejal.

**Mayor número de puestos**  
Dado que el nuevo espacio para el mercadillo será más amplio que el actual, el Ayuntamiento está estudiando ampliar el número de puestos, que actualmente son 76. "Tenemos una lista de espera de personas que quieren también poner su puesto y vamos a aprovechar el traslado para dar cabida a alguno más", reconoce Alvarado, quien no obstante matiza que el objetivo no es realizar una gran ampliación, sino que, al menos en esta primera fase, se incrementará en un número pequeño.

Para informar a los propietarios del traslado y de las condiciones en las que se va a realizar, el Ayuntamiento ha mantenido varias reuniones con varios de los titulares de los puestos del mercadillo. Según asegura Alvarado, la sensación es "de que no hay miedo al traslado. Lo entienden y creen que es necesario".

Además, para llegar a todos los vendedores, el Ayuntamiento enviará una carta informativa a cada uno de ellos.

**Para minimizar las molestias a los vecinos y garantizar la seguridad de los peñistas**

## Una nueva ordenanza regulará el uso de locales por parte de peñas privadas

El Ayuntamiento de Azuqueca de Henares está trabajando en la redacción de una nueva ordenanza municipal que regule el uso de locales por parte de las peñas privadas, tanto durante las fiestas de septiembre como a lo largo de todo el año. El objetivo de la medida, según señala el concejal responsable del área, Santiago Casas, es doble: "por un lado, se pretende minimizar los problemas y las molestias que sufren los vecinos de los inmuebles donde se ubican estos locales y, por otro, se busca garantizar la seguridad de los propios peñistas".

Esta regulación se centra en los grupos de carácter privado ya que "las peñas públicas ya tienen un convenio con el Ayuntamiento y, desde hace varios años, se pone a su disposición unas carpas durante las fiestas de septiembre", aclara el edil azudense.

### Consenso

"Los tres grupos políticos municipales hemos mantenido varias reuniones, una de ellas con vecinos afectados, que nos expresaron sus ideas y quejas, y estamos de acuerdo en la necesidad de esta ordenanza", explica Casas, quien añade que "los técnicos ya están trabajando

en la redacción de un borrador, que seguramente será aprobado en consenso y en el Pleno". Además, "nuestro objetivo es que el texto esté en vigor, lógicamente, antes de las fiestas de septiembre de 2009".

En este sentido, el concejal comenta que "el equipo de gobierno viene trabajando en este tema desde que acabaron las últimas fiestas de septiembre y que fue durante el proceso de contactos para desarrollar la ordenanza, cuando se ha recibido un escrito del Defensor del Pueblo en la que pedía regular la situación". Por tanto, "el texto no ha sido una consecuencia de dicho escrito, sino que han surgido a la vez, y me parece lógico porque es una problemática que existía y, por eso, todas las fuerzas sociales, incluido el Defensor del Pueblo, nos hemos puesto a trabajar en el tema", matiza Casas.

Hasta que la nueva ordenanza entre en vigor, "el derecho a reunión está garantizado por la Constitución". "Estamos actuando a través de la Ordenanza de Ruidos, es decir, que si una peña realiza su actividad respetando a los vecinos, en principio, no hay problema", concluye el edil azudense.

## Breve

**La población de Azuqueca de Henares ya supera los 30.000 habitantes.**— El Instituto Nacional de Estadística ha publicado los datos oficiales del padrón referidos al 1 de enero de 2008. En el caso concreto de Azuqueca de Henares, la localidad ha pasado de 28.155 a 30.794 habitantes, lo que supone un incremento del 9,4 por ciento, y se mantiene como el segundo municipio con mayor población de la provincia, sólo por detrás de la capital, Guadalajara, donde se han contabilizado 81.221 residentes, frente a los 77.925 registrados en el padrón anterior, es decir, un aumento del 4,3 por ciento. En cuanto a otros municipios de la zona, Alovera suma, con respecto a las cifras de 2007, 795 vecinos más, situándose en 9.976; Villanueva de la Torre tiene 5.945 habitantes (466 más) y Quer presenta un crecimiento menor, de 9 personas, situándose en los 621 empadronados.



En breve, los Ayuntamientos con vehículos abandonados en sus municipios podrán pedir su retirada a la Mancomunidad Vega del Henares

**Es un nuevo servicio que ofrece la Mancomunidad Vega del Henares**

## El depósito para vehículos abandonados comenzará a funcionar a finales de enero

La Mancomunidad Vega del Henares ofrecerá a finales de enero un nuevo servicio: el depósito para vehículos abandonados, que se ubica en una parcela entre el Núcleo Zoológico y el Punto Limpio de la carretera de Villanueva. Las obras para adecuar este recinto ya están concluidas y han consistido en el vallado completo de la zona y en la instalación de unas nuevas puertas y alumbrado. Para la entrada en funcionamiento de estas dependencias, sólo falta la colocación de sistemas anti-robo con sensores de movimiento. "Ya estamos contactando con diversas empresas para pedir presupuesto y, en cuanto tengamos las alarmas, el depósito se abrirá", adelanta la presidenta de este organismo, Elisa Cansado, quien recuerda que esta actuación ha supuesto la inversión de cerca de 45.000 euros, financiados en parte por el Fondo Regional de Cooperación Local (Forcol).

Ante la próxima apertura del depósito para vehículos abandonados, la Mancomunidad ya está contactando por carta con los alcaldes de los ocho municipios que la integran para informarles sobre este nuevo servicio, que, según recuerda Cansado, "no va a suponer un gasto añadido para los

Ayuntamientos mancomunados". "Conscientes de la delicada situación económica actual, nos hemos esforzado para ofrecer este servicio con los medios disponibles y las instalaciones ya existentes", afirma la presidenta.

### Servicio de grúa

Por otra parte, Elisa Cansado también ha confirmado que "desde la Mancomunidad, ya se está trabajando en la redacción del pliego técnico para adjudicar el servicio de grúa". En este sentido, confía en que todos los trámites se completen cuanto antes para que sea una realidad en próximas fechas. En cuanto a su ubicación, "aún no está cerrada, pero estamos buscando un lugar más céntrico en Azuqueca". No obstante, "esperamos que no sea un servicio muy usado puesto que nuestro objetivo es fundamentalmente disuasorio. Pretendemos que aquellos conductores incívicos que estacionan su vehículo en un lugar indebido dejen de hacerlo, ante la posibilidad de que el coche sea retirado por la grúa", aclara la presidenta de la Mancomunidad Vega del Henares, quien insiste en que "no existe un fin recaudatorio y, de hecho, la tarifa establecida corresponde exclusivamente al pago del servicio".



## Especial Navidad 2008

Sus Majestades se pasearon en las carrozas diseñadas por El Trébol, Chupichusky's y La Rhuyna

# La cabalgata de los Reyes Magos volvió a ser todo un éxito

Azuqueca de Henares recibió un año más a los Reyes Magos de Oriente, que fueron acogidos por un gran número de vecinos, tanto niños como adultos. Para su visita, Melchor, Gaspar y Baltasar contaron con las carrozas preparadas, respectivamente, por los miembros de las peñas El Trébol, Chupichusky's y La Rhuyna (las tres primeras clasificadas en el Desfile de Carrozas de las últimas fiestas de septiembre). "En este sentido, nuevamente, hemos podido comprobar la buena labor que realizan las peñas. Comenzaron a trabajar en sus diseños a principios de diciembre y lograron un resultado, si cabe, aún más bonito que en ocasiones anteriores", destaca el responsable municipal del área, Santiago Casas. El edil también señala que "como novedad, a lo largo de todo el recorrido y también en el polideportivo de la carretera de Alovera, este año se lanzaron, además de caramelos, peluches donados por Caja Guadalajara". Además, "los buzones reales recibieron cerca de mil cartas, que participaron en el sorteo de bicicletas, artículos deportivos y juegos educativos realizado en el polideportivo", concluye Casas.



**1 y 3.-** Tras recorrer varias calles de Azuqueca de Henares, Sus Majestades de Oriente se acercaron al polideportivo de la carretera de Alovera, donde les esperaban cientos de vecinos. **2, 4, 5, 6 y 7.-** Los Reyes Magos, que estuvieron ayudados por sus pajes, se mostraron muy felices y atendieron a todos aquellos que se acercaron a realizarles alguna petición. **8.-** A pesar del frío, las calles azudenses estuvieron llenas de gente ya que nadie quería perderse la oportunidad de ver en directo a Melchor, Gaspar y Baltasar.



## Especial Navidad 2008



La Banda de Música de Azuqueca, en un momento de su actuación en el concierto de Manos Unidas, de carácter solidario

La Banda Municipal y la coral Voces del Henares pusieron la nota musical de las fiestas

### Villancicos solidarios, piezas de jazz y cánticos por Navidad

La música fue una de las protagonistas del programa de Navidad con varias actuaciones destacadas. Entre ellas, la Banda Municipal de Música de Azuqueca ofreció el pasado 17 de diciembre un concierto de Navidad solidario en colaboración con la ONG Manos Unidas. Por primera vez, la taquilla de la Casa de la Cultura cobró entrada para esta actuación navideña por un motivo solidario. Y es que, lo recaudado, 250 euros, se ha destinado a un proyecto de cooperación que esta ONG está llevando a cabo en Colombia, en concreto en el departamento de Bolívar.

La nota solidaria la pusieron los propios músicos azuquenses, que compraron su entrada para colaborar con el proyecto de cooperación, según confirmó David Ortiz, director de la banda.

Entre su repertorio, interpretaron desde villancicos, hasta temas de banda sonora.

#### Jazz y Voces del Henares

Otra cita con la música fue la de la actuación del cuarteto de jazz, los días 22 y 23 de diciembre, dentro de las actividades de calle impulsadas por la concejalía de Promoción Económica para acercar a los vecinos a las zonas comerciales de Azuqueca. Así, los músicos interpretaron sus piezas en la avenida de Guadalajara, la avenida de Alcalá, la plaza del General Vives, la avenida de Federico García Lorca o el Bulevar de las Acacias.

Por su parte, la coral Voces del Henares, formada por una treintena de miembros, actuó el 18 de diciembre en la Casa de la Cultura. La coral adaptó su repertorio a estas fechas con conocidos villancicos y otros temas. Su director, Antonio Gomez, aseguraba que se han consolidado como formación, aunque siguen abiertos a nuevas voces.



El cuarteto de Jazz, en el Bulevar de las Acacias



La coral Voces del Henares actuó en la Casa de la Cultura



## Especial Navidad 2008

Medio centenar de comerciantes ofrecieron una selección de productos de artesanía y de dulces procedentes de toda la provincia

### El Mercado Medieval navideño atrae al público azudense en su segunda edición

El bulevar de las Acacias fue el escenario de la segunda edición del Mercado Medieval que contó con 60 puestos, en su mayoría dedicados a la venta de productos gastronómicos, de artesanía o dulces de la provincia; y con la presencia de

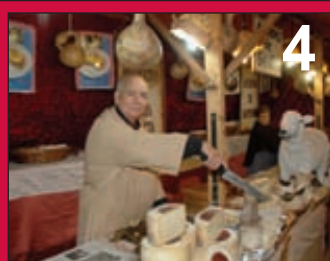
cuatro artesanos de Azuqueca. En esta ocasión, el Ayuntamiento decidió ubicar el mercado en las proximidades de la zona más comercial del municipio con el fin de apoyar a los comerciantes locales, según han destacado el concejal de

Fiestas, Santiago Casas y la concejala de Promoción Económica, María Ángeles Díaz, dentro de los objetivos marcados por el Plan de Dinamización del Comercio de Azuqueca.

La apuesta por esta zona fue respaldada por numero-

sos vecinos, a juzgar por la importante afluencia de gente que recibió el mercado a lo largo del fin de semana.

Además de los puestos dedicados a la venta, se organizaron otras actividades de calle para complementar el mercado. Así, se desarrolló un programa de actos en el que destacaron los espectáculos de calle—donde las actividades circenses fueron las más seguidas—, las atracciones infantiles, así como otras propuestas como tiro con arco o el paseo en burro.



**1.-** El barco pirata fue una de las atracciones más visitadas por los niños durante el Mercado Medieval. **2.-** Ambientado en el circo del medioevo, este espectáculo de malabares fue una de las actividades de calle que se desarrollaron. **3.-** El Bulevar de las Acacias sirvió de escenario al Mercado Medieval a lo largo de todo el fin de semana. **4.-** Desde piezas de artesanía a productos de alimentación, los distintos puestos contaban con una variada oferta para el público. **5.-** Numerosos visitantes se pasaron por los puestos de este mercado a lo largo del fin de semana. **6.-** Niños contemplan uno de los puestos con juguetes artesanos. **7.-** Los dulces fueron también una de las grandes bazas de la oferta de los distintos expositores.



# Álbum Navidad 2008



1.- Los tres talleres organizados por la Mancomunidad Vega del Henares (maquillaje de fiesta, 'rapeando en Navidad' y regalos navideños) fueron una de las actividades preferidas por los niños. 2.- Un instante del pasacalles titulado 'El bosque animado' que recorrió la calle Libertad, la plaza del General Vives y las avenidas de Alcalá, Constitución y Guadalajara. 3.- Varios espectadores son "víctimas" de una de las criaturas del 'bosque animado'. 4.- Un tren infantil estacionado en la plaza General Vives permitió a los más pequeños hacer un recorrido por la localidad. 5.- El espectáculo 'Viva el circo' sorprendió al público con acrobacias y malabares. 6.- El público disfrutó en el Cíber de El Foro del Recital Poético Solidario. 7.- La magia cobró protagonismo por primera vez en el recital.



# Deportes Navidad 2008

## ▷ TORNEO ALEVÍN DE FÚTBOL 7



**Torneo de Reyes.**– Un total de 160 chavales, repartidos en doce equipos, participaron en el primer Torneo de Reyes de Fútbol, que se celebró el 3 de enero en el Complejo Deportivo San Miguel y en el que colaboraron los monitores de la Escuela Municipal (EM) y el Club Siglo XXI de Azuqueca. En la categoría Benjamín (modalidad de Fútbol 7) se impuso la EM de Azuqueca, seguida del CD Siglo XXI, Espartales Sur y la EM de Alovera. Ya en Fútbol 11, en Alevín, el mejor conjunto fue el AD Complutense, quedando tras ellos la EM Azuqueca y la de Alovera y el CD Camarma, mientras que en Infantil, la clasificación fue, comenzando por los primeros, la EM Azuqueca C, EM Azuqueca B, CD Siglo XXI y el Atlético Leonesa Las Fronteras.

## ▷ TORNEO BALONCESTO



**Alta participación.**– El polideportivo de la calle Poeta Manuel Martínez acogió el 3 de enero el Torneo de Reyes de Baloncesto en la modalidad de 3x3, una iniciativa novedosa que despertó un gran interés. En concreto, la actividad, que contó con la colaboración del Club Básquet Azuqueca, reunió a un total de 12 equipos que sumaban 50 jugadores de diferentes edades. Finalmente, el conjunto ‘Crosfover’ se alzó con el primer puesto, mientras que los chicos de ‘Cementidis’ fueron los subcampeones.



## ▷ I TORNEO FIFA 09 EN PLAYSTATION 3



**Victoria del Atlético de Madrid.**– El Torneo FIFA09 para la consola PlayStation3, que organizó el Ayuntamiento y la empresa IGL, se cerró con un partido que enfrentó al Atlético de Madrid, que movía Marcos Fernández (en la foto, de verde), y al Manchester United, elegido por Andrés García (de rojo). No hubo goles en el tiempo reglamentario y, ya en la tanda de penaltis, los colchoneros de Marcos ganaron por 3 tantos a 2.

## ▷ IV CIRCUITO PROVINCIAL DE AJEDREZ



**Un deporte con mucha afición.**– El Circuito Provincial de Ajedrez, que organiza la Delegación de Educación y Ciencia en Guadalajara, visitó Azuqueca de Henares el 21 de diciembre. En las partidas disputadas en El Foro, el azudense Adrián Palenciano terminó segundo en la categoría Benjamín. En la clasificación general, y a falta de disputar el resto de encuentros, Borja López es cuarto en Alevín, mientras que Javier Pellejero se sitúa noveno en Infantil.



A través de tres propuestas diferentes: lotes especiales, tarjetas para recomendar títulos y el sorteo de una cesta con libros

## La Biblioteca Municipal apostó por el fomento de la lectura también en Navidad

La Biblioteca Municipal 'Almudena Grandes' celebró la Navidad con varias iniciativas con las que perseguía "fomentar la lectura y, en especial, invitar a todos los ciudadanos a acercarse a estas instalaciones para que participen activamente en este tipo de campañas", tal y como explica la directora, Eva Ortiz.

Una de ellas ha consistido en ofertar a los usuarios de estas instalaciones cerca de un centenar de lotes especiales que se componían de diversos materiales –películas, libros y música– y que versaban sobre un mismo tema. "De este modo se ofrecían lotes para aquellos vecinos que, por ejemplo, buscaban unas Navidades románticas, viajeras, con humor o llenas de misterio", según detalla Ortiz, quien añade que también se ha tenido en cuenta "que es una época en la que los niños no tienen colegio, por lo que se crearon, además de lotes infan-



A la izquierda, lotes especiales de la Biblioteca Municipal. A la derecha, imagen del árbol decorado con las tarjetas para recomendar libros

tiles, otros familiares para que padres e hijos pudieran compartir el tiempo libre".

Este préstamo especial, que comenzó el 15 de diciembre y se prolonga hasta el 12 de enero, suma su segunda edición tras el éxito alcanzado el año pasado, cuando se obtuvo "una respuesta muy buena. De hecho, se prestaron todos los



lotes e incluso, hubo gente que se acercó a la Biblioteca pidiendo más", recuerda Eva Ortiz. En la presente edición, los usuarios también se han vuelto a volcar en la iniciativa.

Otra de las propuestas navideñas de la Biblioteca ha sido la titulada 'Libros con estrella'. Para su desarrollo, "se colocó un árbol en la sala de adultos

donde se iban colgando las tarjetas navideñas que completaban los usuarios para que, de lector a lector, recomendasen aquel libro del que les ha quedado una huella especial, que no les ha dejado indiferente o que les gustaría volver a leer en cualquier momento", aclara la directora.

Por último, se ha impulsado la celebración de un sorteo entre todas aquellas personas que, durante las Navidades, hayan acudido a la Biblioteca y realizado un préstamo, ya sea un lote especial o cualquiera de los materiales disponible, o hayan recomendado un título a través de la actividad 'Libros con estrella'. Ortiz señala que "al igual que el año pasado, el premio será una cesta de libros". Al cierre de esta edición, el sorteo aún no se había realizado ni se había fijado una fecha.

### Taller de creación de libros

Por otra parte, un total de 13 niños con edades comprendidas entre los 4 y los 8 años han participado en la actividad 'Cuentos compartidos: Taller de creación de libros' que se celebró en la Biblioteca Municipal los días 29 y 30 de diciembre y 2 y 5 de enero.

La exposición se pudo visitar en el Centro Cultural del 4 al 15 de diciembre

## Los alumnos de los talleres de Escultura y Perfeccionamiento de Pintura muestran su obra

La exposición 'Paisaje Urbano/Relieve y color', que se pudo visitar del 4 al 15 de diciembre, recogió 37 obras realizadas por los alumnos de Sonia Cabello en los talleres de Perfeccionamiento de Pintura y de Escultura del Centro Cultural. La muestra se dividía en dos partes: 'Paisaje urbano' y 'Relieve y color'. En la primera, los visitantes se encontraron con cuadros realizados con la técnica del collage y que ofrecían "una visión novedosa de la ciudad con la que se pretende rendir un homenaje al artista Miguel Carlos Montesinos, que también utiliza el collage para reflejar la imagen del hombre en la metrópoli", según explicó la profesora. Por otra parte, en 'Relieve y color' se emplearon "diferentes materiales que permiten que un mismo relieve adquiera identidades totalmente distintas", aclaró Cabello,



Público visitando la muestra "Paisaje Urbano/Relieve y color"

quien añadió que "los alumnos trabajaron en las obras desde que comenzó el curso a mediados de septiembre hasta finales de noviembre".

### "Arte/Filosofía/Biología"

Además, el Centro Cultural albergó del 19 de diciembre al 5 de enero una segunda exposición titulada 'Muestra Arte/Filosofía/Biología', que

también contaba con dos partes. Por un lado, María José Sanabria presentó 'Arte y Filosofía', un proyecto audiovisual relacionado con la obra plástica y el tiempo. Por otro lado, Sonia Cabello dio a conocer 'Arte y Biología', con la que persigue "difundir entre el público temas científicos a través del lenguaje plástico para que resulte más accesible".

## Plazas libres en el segundo trimestre de los talleres juveniles

El segundo trimestre de los talleres organizados por la concejalía de Juventud arranca en enero con nuevas plazas en las clases de baile –funky, flamenco, danza del vientre, break dance, batuka y ritmos latinos–, dibujo artístico, ilustración, teatro, guitarra y batería. Se dirigen a jóvenes entre 12 y 35 años y los interesados ya pueden apuntarse en la Oficina Municipal de Información Juvenil (OMIJ) de El Foro.

### Otras actividades

Por otra parte, se ha lanzado una nueva actividad de la sala de juegos de El Foro: un taller gratuito de manejo de diábolo. Empieza en febrero y el plazo de inscripción se abrió el 7 de enero. Además, el 7 de febrero la concejalía organiza una excursión a la nieve, en concreto, al puerto de Cotos (Madrid) dirigida a mayores de 12 años y que tiene un precio de 3 euros.



Según recuerda la responsable municipal de Consumo, Sagrario Bravo

## “Las rebajas se aplican a los precios, no a la calidad de los productos”

La concejalía de Consumo del Ayuntamiento de Azuqueca de Henares lanza una campaña informativa con motivo del inicio de las rebajas. Los objetivos fundamentales de esta iniciativa son “velar por el correcto funcionamiento de las obligaciones y deberes que impone la legislación vigente en la materia y el mantenimiento de los niveles de calidad exigibles en los productos rebajados”, explica la responsable municipal del área, Sagrario Bravo.

Las recomendaciones que la concejalía realiza a los consumidores empiezan por diferenciar entre rebajas, saldos y liquidaciones. La edil azudense señala que “en las rebajas, la calidad de los productos nunca debe ser inferior puesto que tan sólo han de disminuir los precios”. En los saldos, en cambio, “nos encontramos ante productos en desuso o con algún defecto. En estos casos, estos productos se tienen que encontrar perfectamente diferenciados para que los consumidores no tengan ninguna duda al respecto a la hora de comprarlos”. Por último, “las liquidaciones sólo se podrán ver en un comercio cuando éste vaya a cesar su actividad, o bien cuando al propietario le interese acabar con un stock por alguna razón en concreto”.

También es importante que los consumidores sepan que “las promociones –los famosos

pague 2 y llévase 3 y similares– no son rebajas, sino que son campañas que lanzan los establecimientos con el fin de aumentar sus ventas”.

### Consumo responsable

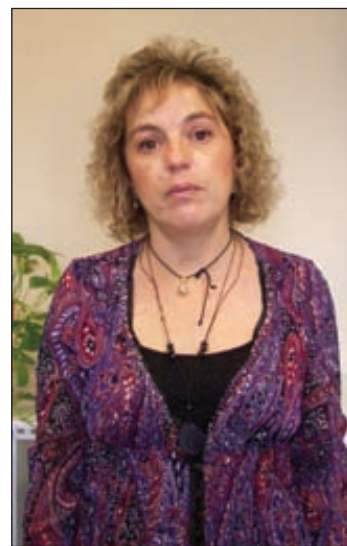
Por otra parte, tanto en el período de rebajas como durante el resto del año, resulta fundamental que los consumidores elaboren una lista de necesidades. “Con ello potenciaremos un consumo responsable, no compulsivo”, comenta Bravo, quien añade que “incluso en esta época, es básico educar a los vecinos en un consumo solidario y sostenible”.

Además, durante las rebajas, deben cumplirse varios requisitos. Así, según adelanta la responsable municipal del área “los establecimientos están obligados a mostrar de manera clara y visible para el consumidor el período de rebajas que oferta, teniendo en cuenta que la duración estará entre una semana, como mínimo, y dos meses, como máximo”.

En cuanto a los productos, “deben haber estado incluidos en la oferta habitual de venta del establecimiento, como mínimo, un mes antes de iniciarse el período de rebajas. Asimismo, estos productos no pueden ser objeto de ningún tipo de promoción en el mes que preceda a la fecha de inicio de las rebajas”, afirma Bravo. Con respecto a la calidad, “en

ningún caso pueden presentar desperfectos o estar deteriorados ya que las rebajas se aplican a los precios, no a la calidad de los productos”.

Los consumidores, por su parte, “tienen que comprobar que en la etiqueta del producto aparezca, junto con su precio rebajado, el anterior. Si no aparecen ambos, es indispensable que aparezca el precio original y el porcentaje de descuento que se le aplica”.



Sagrario Bravo, concejala de Consumo

### ► CONSEJOS SOBRE LAS DEVOLUCIONES

Desde el Servicio Municipal de Consumo se recomienda que el comprador se informe sobre la posible devolución de los productos rebajados y de la forma en que se hace efectiva: en dinero o con un vale canjeable. “El comerciante sólo está obligado a cambiar los artículos si estos presentan algún defecto o si no responden a las características o calidad anunciadas”, explica la edil. “Para todo cambio o devolución es imprescindible conservar el tique de compra. Será nuestra garantía ante posibles reclamaciones”, recalca Bravo.

“Además, si adquirimos un producto antes de las rebajas y lo devolvemos cuando ya han comenzado, se debe abonar el precio que tenía inicialmente y no el rebajado ya que, si el establecimiento se queda con

la diferencia, está obteniendo un beneficio ilegal”, comenta la edil. También recuerda que “la característica básica de las rebajas es que, como mínimo, se aplican al 50 por ciento de los artículos” y que “las formas de pago han de ser las mismas que a lo largo del año, salvo que de una manera clara y visible desde el exterior se especifique lo contrario”.

Bravo recuerda que “muchas personas compran en las rebajas productos básicos para su vida cotidiana y tienen que tener todas las garantías que la ley establece”. Por último, “los azudenses no han de olvidar que, ante cualquier duda o problema, la Oficina Municipal de Información al Consumidor trabaja para que los consumidores vean respaldados sus derechos”, concluye.

## El Concurso de Escaparatismo logra un total de 23 comercios participantes

La nueva edición del Concurso de Escaparatismo dirigido al sector comercial y que impulsa el Ayuntamiento de Azuqueca de Henares contó este año con un total de 23 participantes, la misma cifra que en la convocatoria de 2007. “Estamos muy contentos con la respuesta obtenida porque ha despertado el interés de todo tipo de comercios, lo que demuestra que se trata de una actividad que va consolidándose”, afirma la concejala de Promoción Económica, María Ángeles Díaz.

El jurado, que estuvo com-

puesto por un representante de FEDECO y otro de ACASA y dos de los ganadores de la edición pasada, visitó los escaparates entre los días 17 y 19 del pasado mes de diciembre y, aunque ya han fallado los premios, al cierre de este número de la revista AZUCAHICA, no se había fijado un día para la entrega de los galardones a los tres mejores diseños. Éstos que consisten en sendos cheques para canjear por un viaje en cualquiera de las agencias de la localidad por valor de 1.000, 600 y 300 euros, respectivamente.

## Una nueva asociación reúne a los comercios minoristas de Azuqueca

El tejido asociativo de Azuqueca de Henares contará en breve con un nuevo miembro: la ‘Asociación de Comercios de Azuqueca de Henares’, que aún se encuentra en fase de constitución –se calcula que entrará en funcionamiento a finales de enero– y que se integra dentro de la Federación Provincial de Comercios y Servicios de Guadalajara (FCG). “Por ahora, la asociación cuenta con 15 establecimientos minoristas del sector comercio y de servicios ubicados tanto en el municipio azudense, como en

el polígono, aunque esperamos que, tras la campaña navideña, el número de afiliaciones aumente”, explica el gerente de FCG, Pablo Gutiérrez.

El objetivo de esta nueva agrupación, que cuenta con un precedente en la capital y se pretende extender a otras localidades alcarreñas, es “dinamizar el pequeño comercio de la localidad a través de campañas de fidelización de clientes, publicidad, cursos de formación o aquellas otras acciones que soliciten los miembros”, señala Gutiérrez.

Por valor de más de 90.000 euros

## El Ayuntamiento concede subvenciones a un total de 43 asociaciones y tres deportistas

El Ayuntamiento de Azuqueca de Henares resolvió el 26 de diciembre la convocatoria de subvenciones de gastos corrientes para finalidades culturales, deportivas, docentes, juveniles, sanitarias, de ocio y de servicios sociales. En total, se han recibido 49 solicitudes, aceptándose 46, de las cuales, 43 corresponden a asociaciones, en concreto, once deportivas, nueve educativas, siete culturales, siete de ocio, seis de servicios sociales, dos sanitarias y una juvenil, mientras que las tres restantes fueron presentadas por deportistas individuales.

La partida dedicada para este fin en el presupuesto municipal de 2008 asciende a 90.135,43 euros y las ayudas concedidas se ingresaron el 30 de diciembre. La resolución adoptada se va a comunicar a cada una de las asociaciones y deportistas, que deberán justificar las subvenciones recibidas antes del 31 de marzo del presente año, tal y como establecen los requisitos establecidos en las bases, donde se especifica que estas ayudas pueden ser solicitadas por entidades

y asociaciones sin finalidad de lucro domiciliadas en Azuqueca; así como personas físicas con residencia en el municipio, en representación de un grupo, para iniciativas de carácter esporádico y sin finalidad de lucro, y por deportistas individuales residentes en la localidad, con proyección reconocida en su ámbito deportivo.

El concejal de Participación Ciudadana, José Luis Escudero, afirma que "el Ayuntamiento de Azuqueca de Henares entiende que el fortalecimiento del tejido asociativo local es fundamental para crear ciudad e identidad municipal". Para ello, "una de las líneas de actuación es esta convocatoria de subvenciones que ayuda a las asociaciones en la realización de sus actividades anuales y que redundan en el conjunto de los vecinos", detalla el responsable municipal del área, quien añade que "otra de las líneas con el mismo fin de fortalecer el tejido asociativo local es la cesión de espacios municipales para que puedan tener las condiciones idóneas para desarrollar su labor".



**Homenaje a la Constitución.**— El colegio Maestra Plácida Herranz celebró el trigésimo aniversario de la Constitución española con la reunión de un particular Parlamento. Cuarenta alumnos de Primaria debatieron proposiciones para mejorar la convivencia en el centro y el municipio. La sesión estuvo copresidida por el alcalde de Azuqueca, Pablo Bellido, la concejala de Educación y la directora del colegio. "Dos de los valores más importantes que recoge la Constitución son la igualdad y la libertad, que han permitido que todos tengamos los mismos derechos, oportunidades y responsabilidades", afirmó el alcalde.

## Breves

**Convenio entre la Fundación O'Belén y Caja Rioja.**— La Fundación Internacional O'Belén, con sede en Azuqueca de Henares, y Caja Rioja en Castilla-La Mancha han firmado un convenio de colaboración válido hasta el 31 de diciembre de 2009 y por el que la entidad bancaria ayudará con 9.000 euros a la financiación y sostenimiento del proyecto 'Método de Intervención Familiar O'Belén para menores con trastornos de comportamiento leve y moderado'. Además, la Casa de Guadalajara en Madrid, entregó a la Fundación a finales de diciembre los 500 juguetes que aportaron sus socios para los niños más necesitados y que se suman a otros recolectados por O'Belén en la provincia, Madrid y varios pueblos de Castilla-La Mancha.

**'El Secreto de Karnak' lucha por representar a España en Eurovisión'09.**— El grupo azudense 'El Secreto de Karnak' está participando en el concurso para la elección del tema que representará a España en el festival Eurovisión'09. Al cierre de esta edición, su canción 'Impares' sumaba 22.945 votos y ocupaba la octava posición dentro de la categoría de pop-rock, en la que se han inscrito más de 180 grupos. En caso de quedar entre las cinco primeras plazas, 'El Secreto de Karnak' pasaría a la siguiente fase, que se emitirá en TVE. La fecha límite para votar se cierra el 19 de enero.



**Concedidas las Ayudas de Emergencia y Humanitaria.**— El Consejo Municipal de Cooperación de Azuqueca de Henares celebró el 4 de diciembre una reunión en la que se seleccionaron los proyectos que serán financiados por el Ayuntamiento a través del programa de Ayudas de Emergencia y Humanitarias. La responsable municipal del área, María Ángeles Díaz, explica que "con este tipo de subvenciones se pretende financiar iniciativas en países que han sufrido algún tipo de catástrofe o que se encuentran en una situación de conflicto permanente". Un total de seis proyectos se presentaron a la convocatoria de este año, que contaba con un fondo económico dotado con 24.848,67 euros. Finalmente, el Consejo de Cooperación seleccionó dos propuestas. Una de ellas corresponde a la ONG 'Asamblea de Cooperación por la Paz', que recibirá 12.008,58 euros para "la mejora de las condiciones de vida de los afectados en Haití por el huracán *Gustav* y la tormenta *Hanna*", aclara Díaz. Por otra parte, Cruz Roja Española dispondrá de 12.840,09 euros para "labores de ayuda humanitaria a los refugiados en los campos de Tanzania". "Es la primera vez que concurren tantos proyectos y, después de analizar los seis que nos llegaron, se consideró que estos dos son los que cumplen mejor y tienen mejores garantías", afirma la concejala, quien recuerda que el Consejo de Cooperación está compuesto por "representantes de las tres fuerzas políticas del Ayuntamiento azudense, así como de asociaciones locales, de varias ONG de Guadalajara y de la plataforma 0,7, junto a otros tres miembros que colaboran a nivel individual".

La reunión se completó con la visita de un representante de la ONG 'Siderrollo' y otro de la organización con la que colaboran en Honduras, país donde impulsan un proyecto con una subvención de cerca de 15.000 euros que el Ayuntamiento azudense les concedió este año. El encuentro sirvió para conocer cómo evoluciona esta iniciativa, que persigue "rehabilitar viviendas, fortalecer las microempresas de servicios, impulsar la actividad agropecuaria y al turismo rural, apoyar a la mujer indígena y promover la cultura", según Díaz.



## Breves



**La ONG Selva y Desarrollo recibe un donativo por valor de más de 500 euros**– La ONG azudense Selva y Desarrollo ya tiene el dinero recaudado en el mercadillo solidario navideño organizado por el Ayuntamiento de Azuqueca, en colaboración con los centros educativos del municipio, las asociaciones de Madres y Padres y el Club de Tenis Azuqueca. "En los centros educativos, se recogieron juguetes y objetos de regalo y el día 13 de diciembre se pusieron a la venta", recuerda la concejala de Educación, Elisa Cansado. "La iniciativa fue un éxito total, con afluencia constante de público". La recaudación obtenida ascendió a 1.033,75 euros y los juguetes que no se vendieron se entregaron a la Fundación Internacional O'Belén. La mitad del dinero recaudado se ha entregado directamente a Selva y Desarrollo y la otra mitad se ha distribuido entre las AMPAs de los centros participantes.

**Tercer Premio Nacional para el colegio La Paloma.**– La biblioteca del Colegio La Paloma de Azuqueca de Henares ha obtenido el tercer premio del concurso nacional de Buenas Prácticas en Bibliotecas Escolares, que organiza el Ministerio de Educación, Política Social y Deporte. El galardón reconoce el trabajo realizado por este centro en materia de innovación y dinamización de la biblioteca. En concreto, desde La Paloma se han llevado a cabo dos iniciativas. La primera de ellas, titulada 'La biblioteca, lugar de encuentro de las Culturas', ha buscado fomentar el hábito de lectura de los alumnos, especialmente del alumnado inmigrante. Además, el centro ha adquirido fondos bibliográficos dentro de este programa relacionados con los países de origen de los alumnos. El segundo proyecto, titulado 'Biblioteca, un espacio de diversión y aprendizaje' se ha llevado a cabo con otros cuatro centros pertenecientes a Cataluña, Galicia, Madrid y Castilla– La Mancha y ha contado con la colaboración de autores literarios como Gonzalo Moure o Violeta Monreal.

**Además se ha habilitado una rampa para salvar el desnivel que había en la calle Río Ebro**

## Los alumnos de Educación Infantil del colegio 'La Paz' estrenan puerta de acceso

El colegio 'La Paz' de Azuqueca de Henares afronta el nuevo año con varios proyectos para renovar sus instalaciones financiados por el Ayuntamiento. Uno de ellos, ya concluido, ha consistido en la mejora del acceso al centro a través de la calle Río Ebro. "La puerta se encontraba en bastante mal estado y, además, la zona presentaba un desnivel pronunciado", explica la concejala de Educación, Elisa Cansado, quien añade que "se ha colocado una nueva puerta, corredera más funcional, tapándose los huecos con mallazo con el fin de garantizar la seguridad de los alumnos de Infantil, que son quienes utilizan esta entrada, ya que evitará que se puedan pasar objetos a través de esos espacios". Por otra parte, la edil comenta que "se ha habilitado una rampa de hormigón para salvar de este modo la diferencia de nivel existente". La edil destacó la importancia de esta obra que, dijo, "ha tenido una buena acogida por parte de todos los miembros de la comunidad educativa".

En breve también concluirá una segunda actuación acometida en 'La Paz' y que, en este caso, ha supuesto una inversión de 23.000 euros para la rehabilitación de los patios. "A través de éstos se puede acce-

der a los locales cedidos a la Asamblea de Cruz Roja en Azuqueca y otras asociaciones sanitarias y juveniles de la localidad", aclara Cansado.

### Pista multideportiva

En tercer lugar, está previsto dotar al colegio de una pista multideportiva este mismo año. "La Consejería de Educación financiará los cerca de 70.000 euros que cuesta esta instalación, mientras que el Ayuntamiento de Azuqueca aportará los 25.520 euros necesarios para poner en la superficie de la cancha, que tiene una área de 1.000 metros cuadrados, una solera de hormigón de 15 centímetros de grosor", detalla la responsable municipal del área.

"Ya estamos manteniendo reuniones con la Consejería para decidir qué nuevas obras conviene acometer en los colegios de la localidad y establecer cuáles de ellas serán sufragadas por el Gobierno Regional y cuáles otras, por el Ayuntamiento con cargo a los presupuestos de 2009", según ha confirmado Elisa Cansado. Como en ocasiones anteriores, "estos trabajos se desarrollarán durante las vacaciones escolares de Semana Santa y de verano con la intención de reducir las molestias a los alumnos", concluye la concejala.



### Nueva edición del campamento urbano

Medio centenar de niños y niñas con edades comprendidas entre los 3 y los 12 años han participado en los campamentos urbanos organizados por el Ayuntamiento de Azuqueca de Henares en el colegio La Paloma y la Granja Escuela El Trébole durante las vacaciones escolares de Navidad con el objetivo, según recuerda el alcalde, Pablo Bellido, de "facilitar a las familias que trabajan la conciliación laboral y familiar". En la imagen, el alcalde y la concejala, Elisa Cansado, visitan el campamento.



## Celebradas las I Jornadas por la Convivencia en el municipio

Las I Jornadas por la Convivencia han sido las primeras celebradas en la localidad de Azuqueca bajo ese nombre y según ha señalado la concejala de Bienestar Social, María José Naranjo, no serán las últimas, pues "el balance ha sido positivo y se va a continuar con esta fórmula el año que viene".

Y es que por primera vez, el Ayuntamiento aglutinó en un programa de dos días (12 y 13 de diciembre) diversos actos en el marco de la convivencia. Lo hizo a través del Servicio de Atención y Mediación Intercultural (SAMI) y con el apoyo de 'Guada Acoge'. "Queríamos trabajar la convivencia de todas las personas que viven en Azuqueca, independientemente de su origen, religión o cultura", indicó la concejala. El programa contó con una visita a los distintos

templos religiosos de Azuqueca, una conferencia a cargo de la Fundación Cultura Islámica y un encuentro entre asociaciones, que contó con la participación de la organización paraguaya 'Poyopy'.

### DIAGNÓSTICO DE LA POBLACIÓN INMIGRANTE

**Un 18% de la población de Azuqueca es inmigrante. Así lo señala un estudio elaborado por el Observatorio de Guadalajara (Opegu), en el que hace un diagnóstico de la población inmigrante en el Corredor. Del total de la población inmigrante, un 52,4% son hombres y un 47,5% mujeres. Azuqueca es, según este estudio, la localidad del Corredor donde más población inmigrante reside, por encima de la capital. Las nacionalidades con más presencia son marroquí, rumana y nigeriana.**



**Mayores y nietos en la residencia La Alameda.**— Los mayores residentes en La Alameda compartieron una jornada con sus nietos organizada por el centro en colaboración con los Servicios Sociales Municipales con motivo de la Navidad. Allí los pequeños participaron junto a sus abuelos en distintas actividades preparadas para la ocasión y disfrutaron de su compañía.

## Breves

**El Centro Social celebra el cierre de los talleres por Navidad.**— El Centro Social de Azuqueca organizó una merienda navideña para despedir el curso en la que los usuarios del centro pudieron compartir su experiencia en las distintas actividades que han realizado durante el año. Entre estas, han funcionado los clubes de lectura, el taller de bailes de salón, el de gimnasia y mantenimiento, así como los de memoria y gerontogimnasia.



**Cita con las familias de los usuarios del SED de Las Acacias.**— Los usuarios del servicio de Estancias Diurnas (SED) del Centro de Día las Acacias celebraron la llegada de la Navidad con una jornada para los familiares. "Los mayores ofrecen a sus familias todo lo que han elaborado a lo largo del año", explica la concejala de Servicios Sociales, María José Naranjo. Durante la jornada, además, los mayores interpretaron un recital de Villancicos y un belén viviente.



**El SAF celebra la II Jornada Navideña de Familias.**— El Servicio de Apoyo a Familias (SAF) de Azuqueca de Henares, organizó el pasado 13 de Diciembre la II Jornada Navideña de Familias. Un centenar de personas acudieron al Centro Cultural para participar en la cita, que arrancó con una muestra artística titulada 'Descubriendo el Tiempo' a cargo de la Asociación Dan Zas, formada por personas con discapacidad intelectual. Asimismo, se desarrolló una dinámica grupal y una comida.

**Entrega de diplomas en Cáritas.**— El aula taller de Cáritas en Azuqueca celebró la entrega de diplomas del curso de español para extranjeros en el que a lo largo de este año han participado 50 alumnos. Este taller, que se puso en marcha hace dos años, lo imparten siete voluntarios y tiene como objetivo enseñar el idioma para que puedan desenvolverse en situaciones cotidianas como la consulta del médico o la entrevista de trabajo. Asimismo, una trabajadora social orienta a quienes lo deseen en la búsqueda de empleo.

**Actuación del taller de Multiactividad.**— La concejalía de Servicios Sociales preparó con motivo del Día Internacional de las Personas con Discapacidad, que se conmemora el 3 de diciembre, una actuación de los alumnos del taller de Multiactividad en el que participan personas con discapacidad intelectual. Los alumnos del Taller de Música de la Asociación de Padres de Discapacitados de Azuqueca (ADA) también subieron al escenario coincidiendo con esta celebración.





En la actualidad, una docena de vecinos conforman la Agrupación Local de Azuqueca de Henares

## El Ayuntamiento lanza una campaña para sumar nuevos voluntarios a Protección Civil

Durante el mes de enero, el Ayuntamiento de Azuqueca de Henares va a impulsar una campaña de captación de nuevos voluntarios para la Agrupación Local de Protección Civil, que en la actualidad cuenta con la colaboración desinteresada de 12 personas, un número insuficiente. Para cambiar esta situación, se ha elaborado un cartel, que se reproduce en la contraportada de este número de la revista AZUCAHICA, y, además, “se van a repartir 500 octavillas y se hará publicidad con el fin de invitar a toda la población que esté interesada a formar parte de esta Agrupación Local”, explica Elisa Cansado, concejala de Seguridad Ciudadana, quien añade que “también se va a presentar un balance de la actividad que han desarrollado a lo largo de 2008”.

La edil recuerda a los vecinos que, para incorporarse a

este servicio, “no se necesita ningún perfil en concreto. Simplemente hay que tener buena voluntad, ganas de ayudar a los demás y de poner parte del tiempo del que dispone cada uno”. En este sentido, Cansado aclara que “el Ayuntamiento se ocupa de la formación de las nuevas incorporaciones” y comenta que “la Agrupación se ocupa ahora principalmente de intervenciones de tipo sanitario, por lo que, si llega personal con estas características o conductores, es mejor porque el período de formación se acorta”.

### Requisitos

Por otra parte, Rosa Martín, responsable de la Agrupación Local de Protección Civil en Azuqueca, detalla los requisitos que deben cumplir los interesados: “el voluntario tiene que ser mayor de edad y dedicar un tiempo mínimo



Cartel de la campaña de captación de nuevos voluntarios para la Agrupación Local de Protección Civil de Azuqueca

recogido en los estatutos, que es de 60 horas al año, pero es una condición relativa ya que hay quienes aportan más tiempo y otros, menos”. Además insiste en que “cualquier persona, incluso sin conocimientos previos, puede acceder a la agrupación”.

**“Es necesario que el ciudadano conozca nuestro trabajo”**

La Agrupación Local de Protección Civil de Azuqueca de Henares trabaja “en emergencias de todo tipo, por ejemplo, de extinción de incendios, sanitarias o inundaciones, es decir, todas aquellas situaciones en las que se necesita ayuda y los medios especializados no pueden llegar”, según explica su responsable, Rosa Martín. No obstante, en Azuqueca su labor “se centra especialmente en el tema sanitario, dado que la localidad cuenta con numerosas infraestructuras para el resto de casos”, aclara.

Martín también insiste en que es necesario que los ciudadanos conozcan la labor de Protección Civil: “puede parecer que sólo nos centramos en las emergencias, pero desarrollamos una labor diaria formándonos a través de cursos, haciendo prácticas y colaborando con otras instituciones”.

## EL AYUNTAMIENTO DE AZUQUECA DE HENARES INFORMA

Por Resolución de la Alcaldía de fecha 20 de noviembre de 2008, se han aprobado los siguientes padrones de recibos:

Tasa actividades deportivas (**escuelas deportivas**): Temporada 2008-2009

**Tasa actividades deportivas:** Primer trimestre 2008-2009

Dichos padrones estarán expuestos al público en la Sección de Rentas y Exacciones de este Ayuntamiento para el examen y reclamaciones por parte de los legítimamente interesados, por periodo de quince días hábiles a contar del día siguiente al de la publicación del presente anuncio en el Boletín Oficial de la Provincia.

### PERIODO DE PAGO:

Pago en periodo voluntario: **del 5 de diciembre de 2008 al 5 de febrero de 2009.**

### LUGAR DE PAGO Y DUPLICADOS:

Los pagos se pueden efectuar en cualquiera de las oficinas de todo el territorio nacional de las entidades financieras colaboradoras (bancos y cajas de ahorro), para lo cual será imprescindible la presentación del documento de pago. Los contribuyentes que no reciban los documentos de cobro o los hayan extraviado, podrán obtener un duplicado en las oficinas de Ibercaja (entidad gestora de la recaudación municipal).

Se informa a los contribuyentes que las entidades colaboradoras no podrán poner restricciones de días ni horarios al cobro de los tributos municipales, estando obligados a efectuar el cobro cualquier día de la semana en horario de apertura de la oficina. (Los

carteles limitativos de horario de cobro no se refieren al Ayuntamiento sino a otras entidades).

Se recuerda la conveniencia de domiciliar el pago de los tributos, con el fin de evitar retrasos y posibles recargos tributarios, puesto que transcurrido el plazo de ingreso en periodo voluntario se exigirán las deudas por el procedimiento de apremio, produciéndose recargos de hasta un 20%.

Asimismo se informa que en la página [www.azuqueca.es](http://www.azuqueca.es) existe más información a disposición de los contribuyentes.

### RECURSOS:

A. Recurso de Reposición: ante el Sr. Alcalde, en el plazo de un mes, a partir del día siguiente al de finalización de la exposición pública del presente anuncio.

B. Recurso Contencioso-Administrativo:

1. Denegación expresa del Recurso de Reposición. Ante los Juzgados Contencioso - Administrativo de Guadalajara en el plazo de dos meses a contar desde el día siguiente al recibo de la notificación de la desestimación del recurso de reposición.

2. Denegación presunta (silencio administrativo) del Recurso de Reposición: ante los Juzgados Contencioso - Administrativo de Guadalajara en el plazo de seis meses a contar desde el día siguiente a aquél en que el referido recurso de reposición ha de entenderse desestimado de forma presunta por silencio administrativo -este silencio se produce por el transcurso de un mes a contar desde el día siguiente a la interposición de dicho recurso de reposición sin que se haya notificado la resolución-.

También se puede interponer cualquier otro que se estime conveniente.

## La nieve caída obliga al Ayuntamiento a emplear todos los medios a su disposición

Desde primera hora de la mañana el Ayuntamiento de Azuqueca trabajó el pasado 8 de enero para facilitar el tránsito de vehículos y peatones en el municipio, para lo que contrató tres máquinas quitanieves de empresas externas para limpiar las principales entradas al municipio y los accesos a los Polígonos Industriales. Además, llegó hasta Azuqueca un camión quitanieves de la Delegación de Ordenación del

Territorio para hacer transitables las principales avenidas del municipio.

Asimismo, todos los operarios municipales trabajaban con la con la maquinaria municipal y esparciendo sal por las zonas donde empieza a formarse hielo. Desde el Ayuntamiento se pedía a los vecinos comprensión y colaboración para que avisaran por teléfono o e-mail de las incidencias de las que tuvieran conocimiento.



## Dos nuevas motos se suman al parque móvil de la Policía

El parque móvil de la Policía Local de Azuqueca se ha visto incrementado con la incorporación de nuevos vehículos: dos motos BMW de 600 centímetros cúbicos, en las que el Ayuntamiento ha invertido 18.400 euros. "En un principio, pensábamos adquirir un coche patrulla, pero, después de consultar con el Jefe de la Policía y con los oficiales, preferimos optar por dos motos, que ya están a disposición de los agentes", detalla la concejala de Seguridad Ciudadana, Elisa Cansado, quien recuerda que, en la actualidad, el municipio dispone de un total de 34 efectivos, a los que se añaden dos más en segunda actividad.

Los nuevos vehículos han sido adaptados para el uso policial por lo que disponen de luces indicativas (preferentes); así como de un maletín, en el que los agentes tendrán la posibilidad de guardar todo el material necesario para el desempeño de su labor, y las correspondientes señales identificativas de la Policía Local de



Elisa Cansado supervisa una de las nuevas motos

Azuqueca de Henares.

El objetivo de esta compra, en palabras de la edil azudense, es "ofrecer un servicio más cercano y funcional a los ciudadanos, puesto que las motos, en comparación con los coches, pueden llegar con mayor facilidad y rapidez a determinadas situaciones como, por ejemplo, un accidente de tráfico".

Estos dos vehículos vienen a sumarse a los cuatro coches patrulla ya existentes. Además, está previsto adquirir un quinto coche en 2009.

## Sucesos



**Nueva condena del terrorismo en Azuqueca.**— Alrededor de setenta personas se concentraron el 4 de diciembre en la plaza de la Constitución, frente al Ayuntamiento, para mostrar su repulsa ante el atentado perpetrado por ETA el día 3 en Azpeitia (Guipúzcoa) y que acabó con la vida del empresario Ignacio Uria. "Condenamos enérgicamente esta muerte y nos solidarizamos con la familia de este empresario, Ignacio, con sus amigos, vecinos y con las personas de buena voluntad", expresó el alcalde, Pablo Bellido, al término de los cinco minutos de silencio que se guardaron en la concentración. "Por este camino, los terroristas deben saber que no van a conseguir ningún objetivo político; no hay ninguna posibilidad de que lo consigan y deben saberlo", afirmó el primer edil. Por su parte, el primer teniente de alcalde, Emilio Alvarado, mostró sus condolencias por la muerte de Uria y aseguró que "se va a aplicar la ley y los culpables terminarán en la cárcel". El portavoz del Partido Popular, José Luis Moraga, confió en que los terroristas "se den cuenta de que con la violencia no se llega a ningún lado". Además, en el Pleno del 9 de enero se guardó un minuto de silencio por Uria y las mujeres muertas en 2008 víctimas de la violencia de género.

**Estafa bancaria.**— Agentes de la Unidad Orgánica de la Policía Judicial del Puesto de la Guardia Civil de Azuqueca han detenido en la localidad y en San Fernando a B.P.E. y a C.A., de 32 y 22 años, respectivamente, y ambos vecinos de Madrid, como supuestos autores de un delito de estafa. Esta intervención es el resultado de las investigaciones realizadas después de que un vecino de Azuqueca denunciara haber sido víctima de una estafa bancaria en la que le fue sustraída una importante cantidad de dinero de su cuenta.

**Robo de enseres del interior de vehículos.**— Efectivos de la Guardia Civil de Azuqueca han detenido a F.C.S., de 18 años y vecino de este municipio, como supuesto autor de un delito de robo continuado con fuerza en las cosas. El joven se habría apropiado de diferentes enseres del interior de seis vehículos que estaban estacionados en diversos puntos de la localidad azudense.

**Accidente mortal en la A-2.**— A las 7:15 horas del 21 de diciembre se registró un accidente mortal en la A-2, dentro del término municipal de Azuqueca de Henares, en el que una persona perdió la vida y otra resultó herida leve al colisionar dos turismos.

## La Policía Local detiene a tres personas por vender artículos falsificados en el mercadillo semanal

La Policía Local de Azuqueca de Henares intensificó durante las pasadas fiestas navideñas la campaña impulsada desde el Ayuntamiento para garantizar una mayor seguridad a comerciantes y usuarios del mercadillo semanal. Además de realizarse varias detenciones por hurtos de monederos, el 3 de diciembre, los agentes localizaron e identificaron a tres personas que estaban realizando venta de productos de perfumería y cosmética falsificados, siéndoles decomisados un total de 86 envases de reconocidas marcas, así como diversos monederos falsificados de otro conocido fabricante. Los detenidos, junto con los efectos incautados, fueron puestos a disposición judicial a través del Puesto de la Guardia Civil y acusados de un presunto delito contra la propiedad industrial.



**Esta tradicional carrera contó en su edición número veintidós con un total de 560 corredores de todas las edades**

## Alberto Lozano y Beatriz Morillo vencen en la San Silvestre azudense más participativa

La edición número veintidós de la San Silvestre de Azuqueca de Henares, única prueba de estas características en la provincia de Guadalajara, reunió a un total de 560 corredores de todas las edades, la cifra más alta en la historia de esta carrera que se celebra cada 31 de diciembre. Alberto Lozano, con un tiempo de 29 minutos y 24 segundos, se impuso en la categoría masculina, seguido muy de cerca por su hermano gemelo, Álvaro, que llegó tan sólo 33 segundos después. En la femenina, Beatriz Morillo alcanzó la meta en primer lugar tras 34 minutos y 46 segundos, revalidando de este modo el título que ya logró el año pasado.

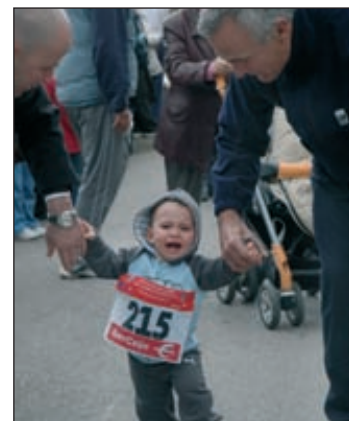
En cuanto al resto de ganadores, Juan José Cruz y Henar Fernández Ramos

fueron los más rápidos en la categoría Veterano, mientras que en Senior venció Lautaro Tabasco y la campeona absoluta femenina, Beatriz Morillo. Alberto Lozano repitió victoria en Promesa; Mohamed Ibu, en Junior; y Víctor Manuel Sanz, en Juvenil. Además, Miguel Olmeda y Patricia Manfil lograron los mejores tiempos en Cadete, David Merencio y Loli Sánchez, en Infantil; Carlos Ramírez y Andrea López, en Alevín; Javier López e Iris Sánchez, en Benjamín; Ricardo Senén y Paula Orejón, en Promoción, y, por último, Miguel Velasco y Elena López, en Chupetín.

Además, en la carrera se dieron cita corredores de renombre internacional, como el ya mencionado argentino Lautaro Tabasco, que acabó tercero en la cate-

goría absoluta, y de atletas pujantes en el panorama nacional.

El concejal azudense de Deportes, José Luis Escudero, se ha mostrado muy satisfecho tanto con la participación como con el modo en el que discurrió la carrera. "El número de corredores inscritos ha mejorado en mucho las previsiones más optimistas, ya que el año pasado contamos con 375 corredores y en esta edición esperábamos situarnos en torno a los 450. Los 560 inscritos son la mejor muestra de que la San Silvestre de Azuqueca es una prueba consolidada y respetada", afirma Escudero, quien también ha querido agradecer al público que se congregó durante los ocho kilómetros del recorrido el apoyo que trasladó a los corredores.



La San Silvestre azudense tiene aficionados de todas las edades, incluidos los más pequeños, aunque algunos necesitaron ayuda



Momento en el que el alcalde de Azuqueca, Pablo Bellido, da el pistoletazo de salida a los corredores



Los ganadores de la carrera absoluta, Beatriz Morillo y Alberto Lozano, posan con sus trofeos acompañados por el alcalde (izquierda) y el concejal de Deportes, José Luis Escudero (derecha)



La San Silvestre se celebra cada 31 de diciembre y algunos corredores incorporaron detalles navideños en su indumentaria



El público acompañó y animó a los participantes a lo largo todo el recorrido

**Pide la colaboración de los vecinos para organizar una muestra con fotos y documentos**

## La Escuela Municipal de Tenis prepara su XV aniversario

Fue en el año 1994 cuando la Escuela Deportiva Municipal de Tenis comenzó a funcionar. "Entonces, no había tanta afición y fui casa por casa animando a los vecinos a que se inscribieran", explica el monitor Pedro Moreno. "Comenzamos con diez alumnos repartidos en dos grupos, uno de adultos y otro de niños, y un único profesor, que era yo. La evolución es evidente ya que, en la actualidad, somos la escuela más solicitada y contamos con diez monitores para atender a cerca de 340 personas desde los seis años en adelante".

Con motivo de la celebración en junio de 2009 de su decimoquinto aniversario, desde la Escuela ya se está trabajando en el programa de actividades con la que se quiere conmemorar una fecha tan señalada. "Aún no tenemos nada cerrado, pero nuestra intención es reunir a todos los alumnos que han pasado por las clases de tenis en estos

quince años, así como a todos los concejales de Deportes", adelanta Moreno, quien añade que "también se organizará un torneo y una exposición que repase la historia de la Escuela".

En este sentido, el responsable municipal del área, José Luis Escudero, pide la colaboración de los ciudadanos. "Agradeceríamos que aquellas personas que tengan algún recorte de prensa, fotos o vídeos relacionados con la Escuela, nos los hicieran llegar para poder recopilar toda la historia gráfica de estos años", comenta el edil. El material se puede entregar personalmente en el Servicio Municipal de Deportes, que se ubica en la primera planta de El Foro, o por correo electrónico a la dirección 'smd@azuqueca.net'.

Además, los alumnos, tanto actuales como antiguos, pueden dar su opinión a través de una encuesta disponible en la siguiente dirección web "www.azuqueca.es/index.php?id=2510".

## Breves

### Oro para la patinadora azudense Ángela Raso.

La localidad de Santa Cruz de la Zarza acogió el 29 de noviembre la XIX edición del Trofeo Diputación de Toledo, en la que se dieron cita casi una cincuentena de patinadores procedentes de distintos puntos de Castilla-La Mancha, entre ellos, las dos hermanas azudenses Lucía y Ángela Raso, que pertenecen al Club Deportivo Elemental Patinaje Guadalajara. Ángela consiguió el oro en la categoría Debutante Alevín, mientras que Lucía acabó quinta en Debutante Cadete.



**Nuevos éxitos en esgrima.** Los alumnos de la Escuela Municipal y del Club Azudense de Esgrima participaron en diciembre en la competición regional celebrada en Toledo y todos ellos consiguieron entrar entre los tres primeros. Así, Carla Fernández y Jesús Sánchez acabaron, respectivamente, primera y segundo en la categoría M-20. En M-17 femenino, Sonia Bilbao fue la primera, mientras que en M-15 destacaron Alberto Andrés (primero) y Sergio Fernández (tercero) en el apartado masculino y, en el femenino, Xana Mateos (segunda), seguida por su hermana María y Lara Sánchez.

**Placa para la AAVV de Vallehermoso.** La Asociación de Vecinos de Vallehermoso participó el 27 de diciembre en el primer Torneo de Navidad de Fútbol 7 Villa de Quer, recibiendo una placa en señal de agradecimiento.

### Inicio de la temporada del Club de Tenis Azuqueca de Henares.

La Liga Local abre la temporada 2008/2009 del Club de Tenis de Azuqueca. En esta edición, que arrancó el 24 de noviembre, participan 100 jugadores, "una cifra excelente, si tenemos en cuenta que en 1997 el Club contaba con apenas 30 socios y que, a día de hoy, alcanza los 131", asegura su presidente, José Antonio Delgado, quien añade que "desde que España consiguió la primera Copa Davis en el año 2000, el aumento de practicantes en este

## EL AYUNTAMIENTO DE AZUQUECA DE HENARES INFORMA

Por Resolución de la Alcaldía de fecha 17 de noviembre de 2008, se han aprobado los siguientes padrones de recibos:

**Tasa servicio actividades piscina climatizada:** primer cuatrimestre 2008-2009

Dicho padrón estará expuesto al público en la Sección de Rentas y Exacciones de este Ayuntamiento para el examen y reclamaciones por parte de los legítimamente interesados, por periodo de quince días hábiles a contar del día siguiente al de la publicación del presente anuncio en el Boletín Oficial de la Provincia.

### PERÍODO DE PAGO:

Pago en periodo voluntario: **del 5 de diciembre de 2008 al 5 de febrero de 2009.**

### LUGAR DE PAGO Y DUPLICADOS:

Los pagos se pueden efectuar en cualquiera de las oficinas de todo el territorio nacional de las entidades financieras colaboradoras (bancos y cajas de ahorro), para lo cual será imprescindible la presentación del documento de pago. Los contribuyentes que no reciban los documentos de cobro o los hayan extraviado, podrán obtener un duplicado en las oficinas de Ibercaja (entidad gestora de la recaudación municipal).

Se informa a los contribuyentes que las entidades colaboradoras no podrán poner restricciones de días ni horarios al cobro de los tributos municipales, estando obligados a efectuar el cobro cualquier día de la semana en horario de apertura de la oficina. (Los

carteles limitativos de horario de cobro no se refieren al Ayuntamiento sino a otras entidades).

Se recuerda la conveniencia de domiciliar el pago de los tributos, con el fin de evitar retrasos y posibles recargos tributarios, puesto que transcurrido el plazo de ingreso en periodo voluntario se exigirán las deudas por el procedimiento de apremio, produciéndose recargos de hasta un 20%.

Asimismo se informa que en la página [www.azuqueca.es](http://www.azuqueca.es) existe más información a disposición de los contribuyentes.

### RECURSOS:

A. Recurso de Reposición: ante el Sr. Alcalde, en el plazo de un mes, a partir del día siguiente al de finalización de la exposición pública del presente anuncio.

B. Recurso Contencioso-Administrativo:

1. Denegación expresa del Recurso de Reposición. Ante los Juzgados Contencioso - Administrativo de Guadalajara en el plazo de dos meses a contar desde el día siguiente al recibo de la notificación de la desestimación del recurso de reposición.

2. Denegación presunta (silencio administrativo) del Recurso de Reposición: ante los Juzgados Contencioso - Administrativo de Guadalajara en el plazo de seis meses a contar desde el día siguiente a aquél en que el referido recurso de reposición ha de entenderse desestimado de forma presunta por silencio administrativo - este silencio se produce por el transcurso de un mes a contar desde el día siguiente a la interposición de dicho recurso de reposición sin que se haya notificado la resolución -.



El objetivo es beneficiar a la cantera del club y aunarla a los alumnos de la Escuela Municipal

## El Ayuntamiento duplica su aportación al Club de Fútbol Sala OHL Azuqueca

El Ayuntamiento de Azuqueca y el Club de Fútbol Sala han ampliado su acuerdo de colaboración, siguiendo el modelo de otros equipos locales, en concreto para beneficiar a los jugadores más jóvenes. Según explicó el pasado 19 de diciembre en rueda de prensa el alcalde, Pablo Bellido, "se trata de un acuerdo de colaboración con el que se busca un sistema de gestión útil para ambas entidades, fundamentalmente en la gestión de la cantera". En concreto, el Ayuntamiento va a duplicar su aportación al club; además, se unirá la cantera del club a los alumnos de la Escuela Municipal, entre los

que se cuentan unos 400 jóvenes futbolistas.

"Creemos en el trabajo que está realizando con la cantera y en su papel como club local", apuntó el concejal de Deportes, José Luis Escudero.

Por su parte, el vicepresidente del Fútbol Sala Azuqueca, José Luis Moraga, agradeció "la voluntad del Ayuntamiento para que el club forme parte de la localidad". Según indicó, ha representado a la localidad durante 25 años, -que cumple en 2009-.

"Lo que nos mueve es el amor al fútbol sala y hoy hemos sabido unirnos los representantes de dos parti-



José Luis Moraga, Pablo Bellido y José Luis Escudero

## El OHL pierde el liderato al cierre de la primera vuelta del campeonato

El Club de Fútbol Sala Azuqueca perdió su último encuentro frente al Calera (Toledo) por dos goles a cero y con él, el primer puesto en la clasificación. "Es una cancha complicada, donde Calera no ha perdido ningún punto. Además, ya no es un equipo de la mitad de la tabla. Estaba claro que iban a salir a morder", decía el entrenador del Azuqueca, Santi Cano, sobre el partido. Con este resultado, el OHL cerró la primera vuelta del campeonato con 33 puntos y 11 victorias en las que el club azudense encajó 73 goles. La segunda vuelta arrancó el 10 de enero.

dos políticos y cortar nuevas diferencias en beneficio del club", sostuvo Moraga.

Así, a lo largo de este mes se iniciará la creación del nuevo modelo de gestión.

A la mala racha se suman las bajas de cuatro jugadores y otros dos sancionados

## El reparto de puntos deja al CD Azuqueca en los puestos de descenso, tras el empate

El Club Deportivo Azuqueca pasó la Navidad en los puestos de descenso de la clasificación, a pesar de haber empatado frente al Daimiel con un marcador de tres a tres en la última jornada antes de las vacaciones.

El entrenador, Quique López, aseguró tras el encuentro que el equipo se encontraba "mal" anímicamente. "Hemos estado por delante en tres ocasiones y al final se nos ha escapado la victoria", apuntó. A la com-

plicada situación del equipo en la tabla se unen las bajas de Alcocer, Mario Torre, Machi y Matías. A pesar de que a éstas, se sumaron las suspensiones de Fran y Edgar para la vuelta liguera ante el Piedrabuena, el Deportivo Azuqueca se saldó con una victima que ha sacado el equipo de los puestos de descenso. Al cierre de esta edición estaba previsto que el Club Deportivo se enfrentase al Toledo B el domingo 11 de enero.

Los azudenses, más cerca de entrar en la Copa

## El Carrascosa Moreno se coloca quinto, tras cinco victorias consecutivas

Los de Pepe Peinado se han subido al carro de la victoria y desde que rompieran su mala racha en noviembre el club ha acumulado cinco victorias consecutivas y ha escalado hasta la quinta posición en la clasificación. Los azudenses vencieron al Puertollano en casa y a partir de ahí se impusieron también al Cuenca, al Tobarra y a La Roda en sus respectivos encuentros. En la última jornada los azudenses vencieron al Renova Uno en La Solana (Ciudad Real) con una ventaja de cuatro tantos y

pusieron así punto y a parte a la competición, que regresa el 10 de enero.

Para la vuelta de vacaciones el Baskit Azuqueca seguirá afrontado los partidos de competición uno a uno, aunque la victoria ante el Renova Uno le acerca más a la competición de Copa.

"Mi objetivo es ir partido a partido y si eso nos lleva a la copa, mejor. Primero sería Madrigueras, y luego Quintanar. Y, si ganamos los dos y tenemos suerte, a lo mejor nos metemos en la Copa", señaló el técnico.

### CALENDARIO DEPORTIVO ENERO

#### Próximas jornadas

#### DOMINGO, 18 DE ENERO:

- Fútbol, jornada 20: C.D. Azuqueca- Torpedo 66

#### SÁBADO, 17 DE ENERO:

- Fútbol Sala, jornada 11: OHL Club F.S. Azuqueca- FS Casarrubios

- Baloncesto, jornada 13: Basket Quintanar Maver- Carrascosa Moreno Azuqueca

DOMINGO, 25 DE ENERO: Fútbol, jornada 21: C.D. Azuqueca descansa

# Agenda

## DESTACADO

LUNES, 26 DE ENERO

De 16:00 a 17,50 h. El Ayuntamiento de Azuqueca

de Henares ha convocado un casting de voces para formar un coro municipal de niños y niñas que tengan entre 7 y 14 años de edad. Aquellos interesados en participar en la selección y formar parte de este nuevo coro tienen que presentarse el día 26 a las 16,00 horas en el aula del Taller de Música de la Casa de la Cultura de Azuqueca de Henares. Es requisito imprescindible que cada participante presente una autorización paterna para poder realizar esta prueba de selección.



## CULTURA

VIERNES, 16 DE ENERO

18:00 h. La Casa de la Cultura acoge la inauguración de la exposición

‘Hogar, dulce hogar’ del artista local Alberto Centenera. Se podrá visitar desde el 14 hasta el 31 de enero en la sala de exposiciones del Centro.

SÁBADO, 17 DE ENERO

20,00 h. Teatro. La compañía Teatro Meridional sube al excenarario del Centro Cultural la obra *La verdadera historia de los hermanos Marx*. El precio de la entrada es de 4 euros.

SÁBADO, 24 DE ENERO

20,00 h. Concierto de piano de la artista japonesa Mine Kawakami, titulado *In the forest*. En la Casa de la Cultura. Precio de la entrada, 2,50 euros.

## JUVENTUD

VIERNES, 9 DE ENERO

21,30 h. Los conciertos del Cíber presentan al grupo *Clinic Masterclass* y la *Jam Session* a cargo del Trío Pepe (batería, flauta y teclado). Entrada gratuita.

VIERNES, 30 DE ENERO

21,30 h. Los conciertos del Cíber presentan al grupo local *Mad Drives*, en concierto. Entrada gratuita.

SÁBADO, 7 DE FEBRERO

La OMIJ ha preparado una salida a la nieve para jóvenes desde los 12 años. El lugar elegido es el puerto de Cotos (Madrid), donde se ha planeado un paseo y varias actividades. El precio de la actividad de 3 euros.

## Y TAMBIÉN.....

La sala de juegos de El Foro albergará en febrero un taller de manejo del diábolo. IINSCRIPCIONES DESDE EL 7 DE ENERO

## CINE

▷ INFANTIL Y JUVENIL

DOMINGO, 11 DE ENERO

16:30 Y 19:00 h. Proyección de *Crónicas de Narnia. El príncipe Caspian* en el salón de actos del Centro Cultural.

DOMINGO, 18 DE ENERO

16:30 Y 19:00 h. Proyección de *Colegas en el bosque II*, en el salón de actos de la Casa de la Cultura.

DOMINGO, 25 DE ENERO

16:30 Y 19:00 h. Proyección de *Campanilla*, en el salón de actos de la Casa de la Cultura.

DOMINGO, 1 DE FEBRERO

16:30 Y 19:00 h. Proyección del *Espíritu del Bosque*, en el salón de actos del Centro Cultural

▷ ADULTOS

VIERNES, 9 DE ENERO

20,30 h. Proyección de *Batman, el Caballero Oscuro*, en el salón de actos del Centro Cultural.

VIERNES, 16 DE ENERO

20,30 h. Proyección de *Rebobine, por favor*, en el salón de actos del Centro Cultural.

VIERNES, 23 DE ENERO

20,30 h. Proyección de *Hancock*, en el salón de actos del Centro Cultural.

VIERNES, 30 DE ENERO

20,30 h. Proyección de *Dejad de querermee*, en el salón de actos del Centro Cultural.





TELÉFONOS ÚTILES

LAS EMERGENCIAS SE CENTRALIZAN EN EL TELÉFONO 112

Ayuntamiento	949 34 80 32
Biblioteca	949 34 84 60
Bomberos	949 26 75 38
Centro Cultural	949 34 84 60
Centro Día Adolescentes	949 88 37 26
Centro Form. Consumidor	949 27 88 03
Centro Social	949 26 22 22
Centro de la Mujer	949 27 73 46
Centro de Salud	949 26 24 59
Centro de Especialidades	949 34 88 00
Urgencias	949 26 22 66
Correos	949 26 72 96
Cruz Roja (asam. local)	949 26 23 24
El Foro	949.27 73 10
Guardia Civil	949 26 09 46
Juzgado de Paz	949 26 22 03
Ludoteca "La Luna"	949 26 61 69
Manc. Vega del Henares	949 26 67 83
OMIC/ Formación Consum.	949 27 84 86
Oficina de Comercio	949 27 73 10
Piscina Climatizada	949 27 80 21
Policia Local	092
Polideportivo Municipal	949 26 26 38
Polideportivo Nuevo	949 88 30 45
Protección Civil	949 26 67 14
Radio Azuqueca	949 27 73 10
Recaudación	949 34 81 49
RENFE	949 26 11 92
Rentas	949 34 81 53
Revista Azucahica	949 27 73 10
Sepecam Azuqueca	949 27 88 30
Servicio Munic. Deportes	949 27 75 28
Tesorería	949 34 81 51
Urbanismo	949 34 82 84
Veterinario	949 27 73 10

CENTROS EDUCATIVOS

CEIP La Paz	949 26 13 92
CEIP. Maestra Plácida	949 26 04 66
CEIP. Siglo XXI	949 26 49 74
CEIP. Virgen de la Soledad	949 26 19 89
Giovanni A. Farina	949 26 12 50
CEIP. La Paloma (Azu. V)	609 18 42 51
IES Arcipreste de Hita	949 26 04 32
IES Prof. Domínguez Ortiz	949 27 71 49
IES. San Isidro	949 26 11 81
Centro de Adultos	949 26 22 35

TAXIS

Martiño, Antonio	669 45 48 47
Rodríguez, Ignacio	659 70 86 70
Senén, Manolo	689 41 65 15
Esteban, Agustín	619 31 23 65

GUADALAJARA

Parada (Pº Ferrocarril)	949 88 70 80
Policia	949 24 84 00
Estación de autobuses	949 24 72 77
Hospital Universitario	949 20 92 00

HORARIOS DE TRENES

AZUQUECA-GUADALAJARA      AZUQUECA-CHAMARTÍN

6.00	12.39	18.53	5.11	10.11	17.26
6.30	13.09	19.09	5.41	10.41	17.41
6.50	13.39	19.17 (C)	5.56	11.11	17.56
7.06	14.09	19.23	6.10	11.41	18.11
7.16	14.39	19.39	6.27	12.12	18.26
7.25	14.52	19.42 (C)	6.33 (C)	12.41	18.41
7.41	15.09	19.53	6.40	13.11	18.56
7.56	15.21	20.09	6.56	13.26	19.13
8.10	15.30 (C)	20.12 (C)	7.12	13.41	19.26
8.25	15.39	20.23	7.26	13.56	19.41
8.41	15.53	20.39	7.34 (C)	14.11	19.56
8.58	15.57 (C)	20.54	7.41	14.26	20.11
9.10	16.10	21.08	7.53	14.41	20.26
9.26	16.29 (C)	21.39	8.04 (C)	14.56	20.41
9.41	16.39	22.09	8.11	15.11	20.56
9.55	17.08	22.40	8.26	15.26	21.13
10.08	17.23	23.09	8.41	15.41	21.41
10.25	17.38	23.40	8.56	16.11	22.11
10.39	17.54	00.09	9.11	16.41	22.41
11.09	18.09	00.37	9.27	16.56	23.13
11.39	18.25		9.41	17.11	
12.09	18.40				

C: CIVIS (Trenes semidirectos a Chamartín)

AZUQUECA-GUADALAJARA (PUERTO BUS)      GUADALAJARA-AZUQUECA (PUERTO BUS)

Lunes a Viernes	Sábado	Lunes a Viernes	Sábado
7.25	8.25	7.00	8.00
8.25	11.25	8.00	11.00
9.25	13.25	9.00	13.00
11.25		11.00	
13.25		13.00	
15.25		15.00	
18.25		18.00	
	Domingo		Domingo
	No hay servicio		No hay servicio

HORARIOS DE AUTOBUSES

AZUQUECA-ALCALÁ (CONTINENTAL)

Lunes a Viernes	Sábados, Domingos y festivos
7.25	9.55
Cada hora hasta las 22.25	11.55
	13.55
	17.55
	19.55

ALCALÁ-AZUQUECA (CONTINENTAL)

Lunes a Viernes	Sábados, Domingos y festivos
7.00	10.30
Cada hora hasta las 22.00	12.30
	14.30
	18.30
	20.30

FARMACIAS DE GUARDIA ENERO

Antonio López Rodríguez. C/ Constitución, 14	3, 4, 13, 26 de enero
Mª Teresa Barnes Romero C/ Sigüenza, 2	1, 10, 11, 14 y 27 de enero
Rosario Gadea Rodrigo. Río Guadiana, s/n	5, 15, 17, 18 y 28 de enero
Ignacio Barrera. C/ Trinidad Tortuero, 1	6, 16, 24, 25, 29 de enero
José Cayetano López Goñi, C/ Pobos, 3	7, 19 y 31 de enero
Elena Ródenas Bleda. Avda. Alcalá, 2	20 y 30 de enero
Mª Pilar Villa Pérez. C/ Vallehermoso, 9	8 y 21 de enero
Sagrario Ortega González. C/ Toledo, 6	9 y 22 de enero.
Raúl Campoamor Martínez. C/ Antonio Pérez, 2	12 y 23 de enero

En los turnos de guardia, las farmacias dispensarán únicamente medicamentos de urgencia

EL AYUNTAMIENTO INFORMA

La página web del Ayuntamiento de Azuqueca de Henares, [www.azuqueca.es](http://www.azuqueca.es), permite realizar diversas **Gestiones y Trámites** on-line como:

- Modelo de solicitud de empadronamiento (altas, cambios de domicilio y modificación de datos)
  - Domiciliación y pago de tributos
  - Cambio de domicilio fiscal
- Asimismo, se puede acceder a
- Información sobre el pago de tributos

Todo ello, desde el ordenador, sin necesidad de desplazarse

\* Acceso directo a "Gestiones y trámites" desde [www.azuqueca.es/index.php?id=1730](http://www.azuqueca.es/index.php?id=1730)

Concejalía de Calidad

P

# PROTECCION CIVIL

SOLO  
NOS

FALTAS

TU!!



PROTECCION CIVIL



SI QUIERES  
FORMAR PARTE DE  
NUESTRO EQUIPO DE VOLUNTARIOS,  
INFÓRMATE EN EL AYUNTAMIENTO



AYUNTAMIENTO DE AZUQUECA DE HENARES

