

azucahica

REVISTA INFORMATIVA MUNICIPAL - AÑO XXX
IX ÉPOCA - NÚMERO 301 - MARZO 2021



**Reabren parques
y áreas deportivas**

CARTAS
A LA
REDACCIÓN



NOTA DE LA REDACCIÓN: La Redacción de AZUCAHICA no comparte necesariamente el contenido de las cartas publicadas en esta sección, ni se hace responsable de las opiniones vertidas en ellas. Los textos, que deberán ir firmados, no deben sobrepasar las 40 líneas mecanografiadas y en los sobres debe figurar el encabezamiento “Cartas a la Redacción”. Además, el remitente debe adjuntar fotocopia del D.N.I. y número de teléfono.

AZUCAHICA se reserva el derecho de publicar, resumir o extraer las cartas. En el caso de que las cartas se envíen por correo electrónico (a la dirección azucahica@azuqueca.net), se deberá hacer llegar a la Redacción de AZUCAHICA una copia del DNI del autor.

NOTA:

Este mes, no ha llegado a la Redacción de AZUCAHICA ningún texto para su publicación en esta sección.

FE DE ERRORES:

En el listado de comercios donde gastar las tarjetas del sorteo de Reyes y del concurso fotográfico publicado en la página 11 del número de enero de la revista municipal AZUCAHICA, aparece un error en el nombre de uno de los establecimientos. Debería aparecer Josmar Modas (tienda de ropa).



Azuqueca de Henares



- Avisos
- Sugerencias
- Propuestas
- Incidencias
- Solicitudes
- Consultas

Línea de Whatsapp
Ayuntamiento de Azuqueca de Henares
Seguimos a tu servicio

628 931 367

#ESTE
VIRUS
LO
PARAMOS
UNIDOS



Azuqueca de Henares

Atención presencial

en el Ayuntamiento de Azuqueca de Henares

SOLO CON CITA PREVIA

Puede solicitar su cita previa:

- Por teléfono
949 348 032 y 949 445 104 (operador virtual)
- A través de la web municipal
www.azuqueca.es (SAC-Cita Previa)



AZUQUECA ENTRE TODOS Y TODAS


Trabajamos cada día por una Azuqueca más Inteligente, Sostenible e Integradora

www.azuqueca.es


TODA LA INFORMACIÓN Y ACTUALIDAD MUNICIPAL EN:



@AytoAzuqueca



Ayuntamiento de Azuqueca
de Henares



aytoazuqueca

GABINETE DE COMUNICACIÓN DEL AYUNTAMIENTO DE AZUQUECA DE HENARES

Ayuntamiento de Azuqueca de Henares. Plaza de La Constitución, S/N
19200 Azuqueca de Henares (Guadalajara)

REVISTA AZUCAHICA
azucahica@azuqueca.net
Tfno: 949 34 85 02

REDACCIÓN
Gabinete de Comunicación
FOTOGRAFÍA

Ayuntamiento de Azuqueca
PUBLICIDAD E IMPRESIÓN
987 27 27 27
EDITORIAL MIC

EDITA:
AYUNTAMIENTO DE AZUQUECA DE HENARES
Depósito Legal nº GU-66-1981
Prohibida la reproducción total o parcial de las informaciones publicadas en este número, salvo autorización expresa del Gabinete de Comunicación del Ayuntamiento de Azuqueca

Tirada: 13.000 ejemplares

Sumario

• Empieza 'Caminos escolares seguros', del programa Garantía +52 (pág. 4)



• La farmacéutica Insud Pharma invertirá más de 32,6 millones de euros en la ampliación de su planta en Azuqueca (pág. 5)

• Carrefour ultima la puesta en marcha de la macronave del polígono Miralcampo (pág. 7)

• Todos los colegios, institutos y el Ayuntamiento disponen de desfibriladores, cofinanciados por el FEDER (pág. 9)



• Entra en servicio el paso de peatones entre la avenida de la Industria y la CM-1008 (pág. 10)



• El Ayuntamiento aprueba la moción del 8 de Marzo con el voto en contra de Vox y una abstención del PP (pág. 11)

• La solicitud de plaza en las escuelas infantiles municipales, del 15 de marzo al 15 de abril (pág. 17)

• Obras de mejora en las zonas verdes de la piscina de verano (pág. 27)

• Vuelve la actividad a las Escuelas Deportivas Municipales (pág. 28)



Y ADEMÁS... Información sobre la COVID-19 (págs. 12 a 16)



Clínicas Dentales

Sonríe, Azuqueca ¡Cuidamos tu Sonrisa!

Primera Consulta + higiene GRATIS

Seas o no de Sanitas

CLÍNICA DENTAL SANITAS AZUQUECA MECO

Calle Cuenca, 20 900 264 612

Pide tu cita:



*Promoción válida desde el 11/2/21 al 30/4/21. Descuento aplicable sobre las tarifas correspondientes al seguro de Sanitas contratado o, en el caso de no tener contratado ningún seguro a aquellas tarifas que le fueran aplicables. Revisión e higiene bucodental sin coste para asegurados con modalidad con copago en su póliza. Tratamientos sujetos a prescripción facultativa. No acumulable a otras promociones. Nº de registro sanitario 1906847.

➤ Las 12 personas participantes colaborarán en la mejora de la seguridad en los desplazamientos diarios a los centros educativos

Se pone en marcha 'Caminos escolares seguros', de Garantía +52

A primeros de marzo, ha echado a andar el proyecto 'Caminos Escolares Seguros' del Ayuntamiento de Azuqueca que forma parte del programa de la Junta de Comunidades de Castilla-La Mancha 'Garantía +52'. Durante la primera semana, agentes de la Policía Local formarán a las 12 personas seleccionadas en relación con las necesidades y peculiaridades de las actuaciones que van a desarrollar durante los próximos seis meses.

'Caminos escolares seguros' es una iniciativa de educación vial que puso en marcha el Ayuntamiento de Azuqueca de Henares por vez primera en el año 2018 para incrementar la seguridad en los desplazamientos diarios hacia los centros educativos, al tiempo que se pretende favorecer la movilidad de los peatones en la ciudad. Las doce personas seleccionadas van a ser las encargadas de desarrollar esta edición del programa.

Todos los participantes son personas desem-



Los responsables municipales dieron la bienvenida a los participantes en el programa

pleadas mayores de 52 años, inscritas como demandantes en las oficinas de empleo de Castilla-La Mancha y están percibiendo el subsidio para mayores de 52 años. Con este programa, se les abonará un complemento del subsidio, consistente en la diferencia en-

tre éste y el importe total de la base reguladora utilizada para el cálculo de la prestación contributiva que hubiesen agotado antes de empezar a percibir el subsidio y, en todo caso, al equivalente al salario mínimo interprofesional. •

➤ 'Atención sociosanitaria' y 'Cuidados estéticos de pies y manos'

En marzo, comienzan dos nuevos itinerarios formativos del POEFE

Dos de los itinerarios formativos diseñados a través del Programa Operativo de Empleo, Formación y Educación (POEFE) de Azuqueca de Henares van a comenzar a funcionar en el mes de marzo. Por un lado, se pondrá en marcha 'Atención sociosanitaria' y, por otro, comenzará la formación 'Cuidados estéticos de pies y manos'. Ya en el mes de abril, está previsto el inicio de un itinerario para 'Community manager'.

El POEFE, que cuenta con subvención del Fondo Social Europeo (FSE), persigue facilitar la incorporación o el retorno al mercado de trabajo de personas desempleadas mediante itinerarios de formación e inserción laboral, adaptados a la demanda del sector económico de la zona. El POEFE se dirige de manera prioritaria a menores de 30 años, mayores de 55, mu-

jeres y personas en situación de vulnerabilidad, aunque pueden solicitar su participación todas las personas desempleadas de la ciudad.

Certificado de profesionalidad

Los itinerarios 'Atención sociosanitaria', 'Cuidados estéticos de pies y manos' y 'Community manager' acreditarán certificado de profesionalidad a sus participantes. El primero de ellos, ofrece 480 horas de formación; 'Cuidados estéticos de pies y manos' suma 390 horas formativas y el tercero de los itinerarios, 'Community manager', tendrá una duración de 660 horas.

Las solicitudes para participar deben presentarse, una vez que se abra el plazo en los próximos días, preferiblemente a través de la sede electrónica del Ayuntamiento de Azuqueca. Quienes dispongan de certificado o DNI electrónicos pueden hacerlo a



El alcalde, la coordinadora del Equipo de Gobierno y el concejal de Europa, en una visita realizada en noviembre a unos de los itinerarios impartidos

través de la instancia general (<https://azuqueca.sedelectronica.es/info.0>). Si se opta por presentar la solicitud presencialmente, es necesaria cita previa para el trámite 'registro de documentos' desde la página web www.azuqueca.es o en los teléfonos 949 34 80 32 y 949 44 51 04 (operador virtual).

Ayudas económicas

Este programa contempla ayudas económicas para aquellos participantes que carezcan de rentas o ingresos de cualquier naturaleza, iguales o superiores en cómputo mensual al 75 por ciento del Indicador Público de Rentas de Efectos Múltiples (IPREM).

Con estos tres itinerarios se completan los ocho de la primera fase del POEFE. Para dar continuidad al programa, el Ayuntamiento ha puesto en marcha el procedimiento para contratar una segunda fase del POEFE, con 9 acciones formativas más: 'Atención sociosanitaria' (480 horas de duración), 'Auxiliar de estética' con dos ediciones (400 h, cada una), 'Marketing digital con inglés' (660 h.), 'Cuidados estéticos de pies y manos' (390 h.), 'Inglés y alemán para profesionales de Ciencias Sociales' (600 h.), 'Organización y gestión de almacenes' (450 h.), 'Transporte y la distribución' (500 h.) y 'Auxiliar administrativo contable' (500 h.). •

➤ Esta actuación permitirá la creación de medio centenar de puestos de trabajo, que se sumarán a los cerca de 540 ya existentes

Insud Pharma invertirá más de 32,6 millones de euros en la ampliación de su planta en Azuqueca

El grupo farmacéutico Insud Pharma va a acometer una nueva ampliación en su planta de Azuqueca de Henares, dedicada a la fabricación, el almacenaje y a I+D (Investigación más Desarrollo). La inversión supera los 32,6 millones de euros y cuenta con una ayuda de más de 4,5 millones de euros en el marco de los Incentivos Regionales que concede la Administración General del Estado para fomentar la actividad empresarial en territorios como Castilla-La Mancha. Así lo explicó la consejera de Economía, Empresas y Empleo de la Junta de Comunidades, Patricia Franco, en una reunión mantenida en febrero con el consejero delegado de Insud Pharma, Lucas Sigman, y su equipo.

Las instalaciones se ubican en el polígono Miralcampo y ocupan una superficie de 10.000 metros cuadrados. El proyecto que va a

recibir la ayuda cuenta con una plantilla de cerca de 540 personas y, una vez se completen las obras de ampliación, se ha previsto la creación de medio centenar de puestos de trabajo.

El alcalde de Azuqueca, José Luis Blanco, ha valorado “muy positivamente” esta ampliación. “Este proyecto consolida la presencia de Insud Pharma en nuestra ciudad, al tiempo que ayudará a la recuperación de la actividad económica y a la generación de empleo”, afirma. “Es una de las empresas de referencia de nuestra ciudad, no solo por su tamaño e importancia en el sector, sino también porque gran parte de su plantilla está compuesta por vecinos y vecinas de Azuqueca”, destaca.

Liconsa y Universal Farma

José Luis Blanco recuerda que Insud Pharma ya acometió una ampliación de estas instalaciones en mayo de 2017 para la



Imagen de archivo del exterior de las instalaciones que el grupo Insud Pharma tiene en el polígono Miralcampo de Azuqueca

puesta en marcha de la fábrica Universal Farma, centrada en medicamentos inyectables y en la que se van a preparar los viales de la vacuna contra la COVID-19 AstraZeneca. Las instalaciones de Universal Farma se sumaron a la planta de Liconsa, donde se elaboran comprimidos,

cápsulas, granulados e inhaladores para diversas terapias, en concreto, cardiovascular, gastroenterología, sistema nervioso central y respiratorio. Asimismo, cuenta con un centro de I+D (Investigación más Desarrollo) dedicado a formulaciones de liberación controlada. •

La vacuna AstraZeneca se prepara en Azuqueca

Durante el mes de febrero, España ha recibido más de 1.810.000 dosis de la vacuna contra la COVID-19 desarrollada por AstraZeneca y la Universidad de Oxford, según los datos facilitados por la empresa. Para su suministro por todo el país, AstraZeneca ha firmado un acuerdo con el grupo farmacéutico Insud Pharma, que cuenta con instalaciones en Azuqueca de Henares, para el llenado y empaquetado de los viales.

“Es un orgullo para nuestra ciudad que las vacunas AstraZeneca contra la COVID-19 vayan a llegar desde Azuqueca a toda España”, afirma el alcalde azudense, José Luis Blanco, quien felicita a la empresa Insud Pharma por su “compromiso con la salud y la sociedad”.

Avance de la campaña de vacunación en Castilla-La Mancha

Además de la vacuna de AstraZeneca, indicada para la población de 18 a 55 años, Castilla-La Mancha también ha recibido y administrado dosis de Pfizer y Moderna. La campaña se inició a finales de diciembre en centros sociosanitarios para residentes y personal, así como para el personal de primera línea en el ámbito sanitario y sociosanitario. También ha comenzado la vacunación en usuarios de las viviendas tuteladas, beneficiarios y trabajadores de la ayuda a domicilio, mayores de 95 años y grandes dependientes y mayores de 80 años. Posteriormente, se continuará con colectivos de menos de 55 años con una función esencial para la sociedad y personal de Educación.



La planta en Azuqueca de Insud Pharma es la encargada del llenado y empaquetado de los viales de AstraZeneca. Foto: JCCM

GLASSDRIVE
Azuqueca

REGALAMOS un cheque de Gasoil por el cambio de la Luna

C/ Del Vidrio, 18-nave N - P.I. Garona
949 27 73 00 - ☎ 667 639 456
Azuqueca de Henares
19200 GUADALAJARA

LUNAS PARA EL AUTOMOVIL

GLASSDRIVE

CLINICA DENTAL LA PAZ

Travesía de la Flor, 1

HORARIO DE LUNES A VIERNES DE 9 A 22 H. SÁBADOS DE 10 A 14 H. Financiación 48 meses sin intereses

Tel.: 949 26 56 79
Móvil: 717 783 987
AZUQUECA DE HENARES

> Además, se mantiene a la plantilla del anterior hipermercado, que contaba con 47 personas

La apertura de *Family Cash* ha generado 41 nuevos empleos

El alcalde de Azuqueca de Henares, José Luis Blanco, acompañado por la coordinadora del Equipo de Gobierno, Susana Santiago, y el concejal de Europa, Juan Pablo Román, acudió el 3 de febrero a la apertura del hipermercado *Family Cash*, ubicado en la avenida de la Industria.

En concreto, después de la compra de las instalaciones de Eroski, la nueva empresa, fundada en 2013, ha iniciado su actividad comercial en Azuqueca, después de varios meses de reformas y adaptación de los espacios.

"La apertura de *Family Cash* es una magnífica noticia por la re-

vitalización del comercio en Azuqueca y por el número de empleos que se han sumado a los ya existentes, ya que se ha duplicado la plantilla", destacó el primer edil, quien dio la bienvenida a la nueva empresa, que, al igual que el resto de compañías de la ciudad, "también son vecinos de Azuqueca de Henares".

Ampliación de plantilla

El establecimiento dispone de una plantilla de 88 personas, de las que 47 han sido subrogadas de Eroski, mientras que las otras 41 han sido nuevas contrataciones.

Además, en caso de necesitar cubrir nuevos puestos, la em-



Visita del alcalde, la coordinadora del Equipo de Gobierno y el concejal de Europa, el día de la apertura, junto con el director del centro

presa contactará con la bolsa de empleo que gestiona el Ayuntamiento.

Por su parte, el director del centro, José Canet, destacó los precios, la calidad y la variedad de productos -alimentación, tanto

perecederos como no perecederos, bazar, menaje, jardín, ferretería, electricidad, textil, juguetes, papelería y automóvil-. "Somos un hipermercado pequeño y cubrimos todas las necesidades de la ciudad", señaló el responsable de la firma. •

> Cofinanciadas por el FEDER

Avanza la remodelación del bulvar

Las obras de remodelación en el Bulevar de las Acacias, considerado como Zona de Intervención Especial (ZIE), avanzan. El Ayuntamiento, con financiación europea del FEDER, a través de la EDUSI, va a destinar 392.720,07 euros a transformar la zona, donde se instalará además un juego infantil singular, de 155 metros cuadrados de superficie.

El concejal de Ciudad Sostenible, Antonio Expósito, destaca que "se va a dar preferencia al peatón, se van a generar nuevas zonas de reunión y esparcimiento para la ciudadanía y se va a actuar en los espacios ajardinados también".

El proyecto incluye asimismo la instalación de dos fuentes transitables, mejoras en los pasos de peatones y mejoras en la eficiencia del riego.



Dos imágenes de las obras del bulvar

En los materiales utilizados en la remodelación, se ha buscado reducir el impacto negativo en el medio ambiente y se instalará pavimento descontaminante de última tecnología y luces LED en la señalización, alimentadas con energía solar fotovoltaica.

Los trabajos se iniciaron en enero y el plazo de ejecución previsto es de dos meses. •



➤ Esta plataforma logística ocupa una superficie de 98.757 metros cuadrados y ha supuesto una inversión de 54,7 millones de euros

Carrefour ultima la puesta en marcha de la macronave del polígono Miralcampo

La nueva nave logística de Carrefour situada en el polígono Miralcampo de Azuqueca de Henares podría empezar a funcionar a pleno rendimiento a partir de este mes de marzo, según las previsiones de Merlin Properties, compañía que ha impulsado este proyecto, denominado 'Azuqueca II'. La empresa hizo la entrega de llave en mano de esta nave a la cadena multinacional de origen francés a mediados de febrero. Carrefour explotará este centro en alquiler con un contrato a largo plazo.

"La llegada de una nueva empresa a nuestra ciudad siempre es una gran noticia no solo porque es fuente de generación de empleo y de actividad económica, ambos tan necesarios en estos momentos de crisis provocada por la COVID-19, sino también porque pone en valor a Azuqueca de Henares como un lugar de referencia a nivel nacional para la producción, la distribución y la inversión", señala el alcalde azudense, José Luis Blanco, quien recuerda "la ubicación privilegiada, en el centro de la península ibérica, muy cerca de la capital, Madrid, y las magníficas comunicaciones de Azuqueca por carretera y tren". En cuanto al empleo, se calcula que ese centro necesitará más de 300 trabajadores.

Las obras de construcción de la plataforma 'Azuqueca II' comenzaron en agosto del año 2019 y ha contado con un presupuesto de 54,7 millones de euros. Se trata de una de las naves logísticas más grandes del país con una superficie de 98.757 metros cuadrados, un total de 196 muelles de carga, 659 plazas de aparcamiento y una altura libre de 12,5 metros. En ella, se almacenarán productos de baja rotación, gran electrodoméstico y textil para dar cobertura al resto de centros logísticos y a su red de tiendas de Carrefour en España. •



Imagen de archivo de una visita realizada por el alcalde y la concejala de Innovación Urbana el pasado mes de agosto a las obras de construcción de la nave

Máxima calificación medioambiental

La macronave de Carrefour en Azuqueca de Henares ha recibido la certificación *LEEDv4 Platinum*, lo que le convierte en el único proyecto de nueva construcción en Europa que consigue la máxima calificación medioambiental, según destaca Merlin Properties. En concreto, la macronave dispone de una cubierta innovadora en el drenaje y para la recogida de agua de lluvia (en la imagen). Con este sistema, se ralentiza la evacuación del agua y, además, se aplica un tratamiento de decantación y filtración mediante productos geotextiles que elimina una parte importante de los posibles elementos contaminantes.



LIBRERÍA - PAPELERÍA

NURIA

CON 34 AÑOS DE ANTIGÜEDAD

TRASPASAMOS POR JUBILACIÓN

✉ papelerianuria@430.e.telefonica.net • ☎ 949 261 214

Plaza Azafrán, 2 • AZUQUECA DE HENARES

Martín Rojas

ESTUDIO DE VIDRIO

CRISTALERÍA MARTÍN ROJAS

• MANUFACTURAS DE VIDRIO EN GENERAL:

ESPEJOS, TAPAS DE MESA, VIDRIOS PARA PUERTAS DE PASO, VIDRIERAS, VIDRIO ARTÍSTICO, VIDRIOS LAMINADOS DE SEGURIDAD, VIDRIOS DE COLOR, CLIMALIT...

• MAMPARAS DE BAÑO

• PUERTAS DE VIDRIO CORREDERAS

• ENMARCACIÓN

www.estudiomartinrojas.com • visítanos en:

C/ Postas, 2 • C/ Informática, 46 • 19200 Azuqueca de Henares • Tel./Fax. 949 26 11 09 • estudio@estudiomartinrojas.com

> Con el apoyo de Cáritas y a través del PECS, se pretende coordinar la necesidad habitacional de algunas personas con la existencia de casas vacías en la ciudad

La bolsa de viviendas en alquiler social impulsada por el Ayuntamiento pone en el mercado viviendas desocupadas

El Ayuntamiento de Azuqueca de Henares, en colaboración con Cáritas Diocesana, está desarrollando el proyecto de gestión de una bolsa de viviendas en alquiler social en la ciudad. “El objetivo es coordinar la necesidad habitacional que tienen algunas personas y familias con la existencia de viviendas desocupadas en buen estado”, señala el concejal de Derechos y Libertades, David Pinillos, que explica que, en una primera fase, se han elaborado modelos de solicitud para las personas interesadas en ofrecer una vivienda y para quienes la demandan; también se ha presentado el proyecto a las inmobiliarias de la ciudad y se han preparado documentos técnicos, consultas y asesoramiento, todo ello en estrecha coordinación entre los Servicios Sociales municipales y Cáritas. El proyecto forma parte del Programa Extraordinario por la Cohesión Social (PECS) del Ayuntamiento de Azuqueca.

Campaña de sensibilización

“El siguiente paso será la puesta en marcha de una campaña de sensibilización sobre la vivienda en alquiler”, detalla Pinillos. “Nos dirigimos a propietarios interesados en alquilar viviendas vacías por un precio justo y accesible”, detalla el concejal, que añade que



**BOLSA MUNICIPAL
DE VIVIENDA
EN ALQUILER SOCIAL**

**¿QUIERES ALQUILAR TU VIVIENDA?
TE AYUDAMOS**

INFORMACIÓN SERVICIOS SOCIALES DEL MUNICIPIO **CALLE DE LAS ERAS, 1 AZUQUECA DE HENARES**
JUEVES Y VIERNES DE 10H A 13H
IMPRESINDIBLE CITA PREVIA: 949277348



el proyecto contempla contactos con entidades financieras y con aseguradoras.

“Por un lado, tenemos a esas personas que necesitan una vivienda digna para desarrollar su proyecto vital y, por otro, tenemos a propietarios o a personas que tienen a

su disposición viviendas vacías y que quieren una garantía de pago y una adecuada conservación; todo eso es lo que queremos hacer confluir con este proyecto”, concluye Pinillos, que anima a los interesados a participar, bien como demandantes de una vivienda, bien como propietarios. •

> La empresa pública TRAGSA ejecutará las obras en un plazo de seis meses

La Junta destina 262.000 euros para finalizar el segundo centro de salud

El Consejo de Gobierno de la Junta de Comunidades de Castilla-La Mancha aprobó el 17 de febrero una inversión de 262.246 euros para la finalización de las obras del segundo centro de salud de Azuqueca de Henares. La empresa pública TRAGSA será la encargada de acabar estos trabajos en un plazo de seis meses desde la firma del encargo realizado por el Servicio de Salud de Castilla-La Mancha (SESCAM).

“Es una instalación muy necesaria porque va a permitir crear una segunda zona básica de salud y, de este modo, se podrán desdoblarse las 50.000 tarjetas sanitarias del área de influencia de Azuqueca, que incluye las

localidades vecinas de Alovera, Villanueva de la Torre y Quer”, señala el alcalde azudense, José Luis Blanco, quien lamenta los retrasos que ha sufrido esta infraestructura, ubicada en la plaza de La Concordia.

Vicisitudes del proyecto

Las obras se iniciaron en 2011, pero fueron paralizadas ese mismo año por el gobierno regional presidido por María Dolores de Cospedal y que intentó devolver el edificio a su antiguo propietario, la Tesorería de la Seguridad Social. En 2014, se rescindió el contrato con una ejecución del 3 por ciento. En 2018, el gobierno de Emiliano García-Page completó una nueva adjudicación, pero las obras tampoco se pudieron



El alcalde de Azuqueca de Henares y el consejero de Sanidad de la Junta de Comunidades de Castilla-La Mancha, en una foto de archivo de una visita realizada en mayo de 2019 a las obras del segundo centro de salud

acabar porque en junio del 2019 la empresa entró en suspensión de pagos y se pararon cuando se encontraban prácticamente al 90 por ciento.

El inmueble supera los 1.300 metros cuadrados de superficie y, una vez completada la reforma, contará con cinco consultas de medicina gene-

ral, otras cinco de enfermería, dos cuartos de curas, un área de pediatría y otra de atención urgente. Asimismo, dispondrá de un espacio para unidades de apoyo, zona de extracciones, una sala de actuación médica especial para intervenciones de cirugía menor, un área de rehabilitación adaptada y boxes para terapias. •

> Instalados a través del proyecto ‘Caminos escolares seguros’, que pretende fomentar el uso de la bicicleta en los desplazamientos a los centros educativos, a través de recorridos circulares

Todos los colegios, institutos y el Ayuntamiento disponen ya de desfibriladores, cofinanciados por el FEDER

Ya se ha completado la instalación de los desfibriladores previstos por el Ayuntamiento de Azuqueca a través del programa ‘Caminos escolares seguros’, que cuenta con financiación de los fondos europeos FEDER. Todos los colegios de Infantil y Primaria de la ciudad, los institutos y el Ayuntamiento disponen de estos espacios cardioprotégidos, dotados de dispositivos semiautomáticos, con pantalla táctil a color y conexión 24 horas mediante wifi (el CEIP La Espiga ya disponía de este sistema). Con esta actuación, se ha conformado una red de once desfibriladores.

En su conjunto, ‘Caminos escolares seguros’ pretende reducir el uso del vehículo privado y fomentar los desplazamientos diarios a los centros educativos en bicicleta. Para ello, se han definido cinco rutas circulares, se han instalado los once espacios cardioprotégidos y se han previsto aparcabicis. Estos, techados y vallados en los centros educativos, tendrán capacidad para 12 bicicletas; en la estación de tren, se ha previsto un aparcabicis ‘inteligente’, con puerta y para 20 bicis.

Señales y otras actuaciones
Además, el proyecto incluye trabajos de mejora y refuerzo de la seguridad (pintado, bandas reductoras, señalización vertical y reparaciones puntuales). Habrá un cartel general informativo que



Todos los centros educativos de Azuqueca disponen de espacios cardioprotégidos dotados de desfibrilador

estará en la plaza de La Constitución y distintos hitos a lo largo de las rutas. Sobre el terreno, se pintarán huellas, letras que identifican las rutas y logotipos. Para completar las actuaciones, se instalarán diez fuentes bebedero y 200 metros lineales de valla.

Las cinco rutas circulares tendrán salida desde la plaza de La Constitución, frente al Ayunta-

miento. Las señales de las rutas contarán con códigos QR que permitirán a los usuarios acceder a los mapas de cada recorrido. Todas las rutas se apoyan en aceras, carril bici o zonas ciclables existentes y van a incluir recorridos alternativos señalizados para reducir la distancia en función del destino.

La empresa adjudicataria de las

obras es Eulen, SA y la inversión asciende a 227.967,83 euros, IVA incluido, de los cuales el 80 por ciento se financian a través del Fondo de Desarrollo Regional (FEDER) de la Unión Europea. Esta actuación, que estará finalizada esta primavera, se engloba en la línea 3 de la Estrategia de Desarrollo Urbano Sostenible Integrada (EDUSI) para el fomento de una movilidad urbana limpia. •



Centro autorizado por la
consejería de Educación,
Cultura y Deportes de
Castilla La Mancha.

CENTRO DE EDUCACIÓN INFANTIL

Mi Mofletes

MÉTODO EDUCATIVO PROPIO
MATRÍCULA
GRATUITA

DESINFECCIÓN POR
RADIACIÓN UVC
Protocolo propio frente al
Covid-19

C/ Rafael Alberti,7 · Azuqueca de Henares · 686 501 558 · info@mimofletes.com



➤ El Ayuntamiento ha invertido 47.177,90 euros para mejorar la seguridad de los peatones en ese punto

Finalizan las obras del paso de peatones entre la avenida de la Industria y la CM-1008

A finales de febrero, quedaban completadas las obras del nuevo paso de peatones situado en la intersección de la CM-1008 y la avenida de la Industria, en las proximidades de la rotonda conocida como la de la 'A'. El Ayuntamiento de Azuqueca de Henares ha invertido 47.177,90 euros en esta actuación, adjudicada a la empresa Proin-Proyectos Integrales de Balizamiento, SL. "Es un punto que carecía de continuidad para el tránsito de peatones", recuerda la concejala de Innovación Urbana, Yolanda Rodríguez, que detalla que "el paso enlaza los sectores industriales UP-10 y UP-11".

Teniendo en cuenta las características de la vía, con dos carriles en cada sentido de circulación, se han incorporado medidas de seguridad adicionales. Para iluminar la zona, se han instalado cuatro puntos de luz en las aceras, dotados de luminarias led. Se ha instalado una barrera de seguridad de hormigón en la zona de espera y, sobre el cebreado de las isletas, se han dispuesto hitos reflectantes de color verde.

También se ha pintado el pavimento de color rojo en ambos sentidos y se han instalado captafaros led, bidireccionales encastrados en el pavimento y conectados a los pasos de peatones para que, cuando el peatón pulse, cambien de color.

Para alertar a los conductores, se han puesto señales verticales de paso de peatones con focos led intermitentes y, en sentido de bajada, se ha dotado a la calzada de franjas de resalto sonoro y señales verticales y horizontales recordando la limitación de velocidad a 40 kilómetros por hora en ese punto. •



De izquierda a derecha, el alcalde y los concejales de Ciudad Sostenible e Innovación Urbana, en el nuevo paso

Elementos instalados en el paso de peatones para reforzar la seguridad

- Barreras de hormigón de protección al peatón.
- 18 metros de resalto sonoro en pavimento, con pastillas.
- 13 hitos de vértice de polietileno cilíndrico de 750 mm. y 200 mm. de altura.
- 4 señales LED cuadradas de aluminio de 90 cm. de lado, reflexivas nivel II.
- 34 captafaros LED luminosos sincronizados tipo Pro-lux de Proin o similar.
- 2 señales triangulares de 135 cm. de lado y una circular de 90 cm. de diámetro, reflexiva nivel II.
- 5 báculos trocócnicos de 8 metros y brazo de 1,5 metros, similar a los existentes en el entorno con luminaria LED forma plana, tipo LUMA de Philips para alumbrado de viales.

Acuerdos adoptados por el Pleno del Ayuntamiento de Azuqueca de Henares el 25 de febrero

El Pleno del Ayuntamiento de Azuqueca aprobó por unanimidad el 25 de febrero la resolución de la concesión administrativa de suelo de uso público para el apartadero ferroviario de la empresa Obrascon Huarte Lain, S.A. (OHL), en el sector UP1 (Miralcampo). El expediente se inició el 14 de enero y la empresa presentó después alegaciones, que han sido desestimadas por un informe de Urbanismo. La concesión había sido autorizada por el Pleno del Ayuntamiento en 2002 por un periodo de 30 años para dar

acceso desde la vía del tren a la parcela ocupada entonces por OHL. Ahora, en ese suelo está la nave logística de Merlin Properties (Carrefour). Con la resolución del contrato, la empresa deberá reponer el suelo a su estado inicial y deberá asumir el mantenimiento de la zona verde, con un coste estimado de 6.292 euros anuales. Además, el Ayuntamiento retiene la garantía depositada por el contratista, por importe de 17.766,93 euros.

Mociones de la oposición

No fue aprobada ninguna de las

mociones presentadas al Pleno por Vox, PP e IU. Votaron a favor IU, PP, Vox y Ciudadanos (nueve votos en total) y, en contra, los once ediles del grupo del PSOE. Por orden, la primera propuesta debatida fue la de Vox sobre "la adopción de un presupuesto participativo en Azuqueca de Henares". El PP presentó una moción "para cumplir la legislación en materia de transparencia y potenciar la información y la transparencia desde el Ayuntamiento de Azuqueca". En tercer lugar, IU planteaba "el refuerzo urgente de la Atención

Primaria y la apertura inmediata del segundo Centro de Salud y del nuevo Hospital Universitario Provincial". IU presentó además durante la sesión por procedimiento de urgencia dos mociones. Se desestimó su carácter de urgencia (votaron a favor de la urgencia IU, PP y Ciudadanos; en contra, el PSOE y se abstuvo Vox). Una de las mociones se interesaba por las instalaciones de La Alameda Agua y Salud y la segunda reclamaba información sobre peleas protagonizadas por jóvenes de Azuqueca. •

> Había sido elaborada en el Consejo Local de Igualdad de Azuqueca y presentada por los grupos municipales del PSOE, IU, PP y Ciudadanos

El Ayuntamiento aprueba la moción del 8 de Marzo con el voto en contra de Vox y una abstención del PP

El Pleno del Ayuntamiento de Azuqueca de Henares aprobó el 25 de febrero una moción presentada por los grupos del PSOE, IU, PP y Ciudadanos que había sido previamente consensuada y redactada por el Consejo Local de Igualdad. Votaron a favor los grupos municipales proponentes, con la salvedad de un edil del PP que se abstuvo, mientras el representante de Vox votó en contra.

En el texto se recuerda, entre otras cuestiones, que durante este año marcado por la pandemia, las mujeres han desarrollado un importante papel tanto en el terreno sanitario como en los cuidados, al tiempo que se denuncia que el teletrabajo ha supuesto una sobrecarga mayo-



Un momento del Pleno que aprobó la moción, que se celebró por vía telemática debido a la situación sanitaria

ritariamente para las mujeres. **Brecha salarial y precariedad laboral** Se denuncia también la brecha

salarial y la precariedad laboral que afectan a las mujeres, y se echa en falta la perspectiva de género en los pactos por la recuperación económica. El texto

incluye una referencia a la necesidad de combatir las violencias machistas (al inicio del Pleno, se guardó el habitual minuto de silencio para condenar la violencia de género y en solidaridad con las víctimas), la trata de mujeres y la explotación sexual. La moción destaca el inicio de la tramitación de la Ley Orgánica de Garantías Integral de la Libertad Sexual, “imprescindible para garantizar el consentimiento y hacer entender que sólo sí es sí”. A nivel local, se hace referencia al Plan de Igualdad de los trabajadores y trabajadoras del Ayuntamiento de Azuqueca. El texto íntegro de la moción está disponible en la la página web municipal, www.azuqueca.es. •

> El Ayuntamiento impulsa además la campaña ‘El feminismo te protege de la desigualdad’, dirigida al alumnado de los institutos

Azuqueca pone en marcha el Plan de Igualdad, coincidiendo con el 8M

Las medidas de prevención sanitarias derivadas de la COVID-19 van a condicionar la conmemoración del Día Internacional de las Mujeres, el 8 de marzo, en Azuqueca de Henares. El acto institucional tendrá lugar en el balcón del Ayuntamiento, a mediodía del mismo lunes 8 de marzo, y contará con la participación de los grupos políticos municipales.

Coincidiendo además con esta fecha, el alcalde firmará el ‘Modelo de promoción de la negociación del Plan de Igualdad’, que supone el inicio de la primera fase del proceso de elaboración del ‘Plan de Igualdad para las trabajadoras y trabajadores municipales’.

Piedad Agudo, la concejala de Igualdad de Oportunidades, afirma que sigue siendo “igualmente necesaria la visibilización y celebración de esta fecha, del 8 de marzo, que viene a reclamar avances hacia la igualdad plena y tratar de forma transversal la importancia de seguir manteniendo la responsabilidad ciudadana también en estos momentos”.

‘El feminismo te protege de la desigualdad’ El Ayuntamiento pondrá en marcha además coincidiendo con esta fecha la campaña ‘El



Cartel de la campaña impulsada por el Ayuntamiento

feminismo te protege de la desigualdad’. Se distribuirán mascarillas de color violeta entre el alumnado de los institutos de Azuqueca y, acompañando el envase se reproducirá el lema que da nombre a la campaña

y un código QR para acceder a más información. “Se pretende afianzar la idea y el concepto de que el feminismo es el principio de igualdad de derechos de la mujer y el hombre, así como el movimiento que lucha por la realización efectiva de los mismos; es una idea que nos implica a todos y a todas y que debemos tener presente en nuestro día a día; por ello, consideramos necesario hacer énfasis en ella y participe a toda la población joven”, señala la edil de Igualdad de Oportunidades.

Concurso de fotografía Como refuerzo de la campaña, el Ayuntamiento va a proponer a la juventud que se fotografíe con la mascarilla recibida y acompañe la imagen, con una frase que reivindique desde su perspectiva u opinión este principio de igualdad. Entre los días 8 y 15 de marzo, podrán enviarse las fotografías al correo electrónico concursoigualdad8m@azuqueca.net. El Centro de la Mujer y la OMIJ seleccionarán las diez fotos más influyentes y/o destacadas por su originalidad y éstas serán publicadas en los perfiles de Juventud en las Redes Sociales (Instagram: @juventudazuqueca y Facebook: Juventud Azuqueca). Las tres fotos con mayor aceptación serán premiadas con una impresora móvil. •

> COVID-19. Azuqueca

> Para frenar la expansión de la COVID-19

Se mantienen medidas de nivel 2 en Azuqueca

Desde el 21 de febrero, en Azuqueca de Henares se aplican medidas de nivel 2 para frenar la expansión de la COVID-19, tal y como aprobó ese día el Consejo de Gobierno de Castilla-La Mancha para toda la región, excepto en aquellos municipios donde los datos de contagio seguían siendo elevados y se aplicaban medidas de nivel 3. Esas medidas de nivel 2 se prorrogaron en un nuevo Consejo de Gobierno celebrado el 2 de marzo.

La Consejería de Sanidad decretó medidas de nivel 3 para Azuqueca el 13 de enero, cuando se habían diagnosticado 187 casos y la tasa de incidencia acumulada ascendía a 534,14 casos por cada 100.000 habitantes en el periodo de los catorce días anteriores. Posteriormente, el 19 de enero, el Gobierno de Castilla-La Mancha estableció medidas reforzadas de nivel 3 para toda la región debido a que, en ese mismo plazo -14 días-, se declararon 18.314 casos y la tasa de incidencia era de 990,9 casos en la comunidad autónoma. Esas medidas reforzadas se prolongaron hasta el 21 de febrero, cuando, en Azuqueca, los datos eran de 92 contagios y una incidencia acumulada de 262,78 en los catorce días previos.

Toque de queda a las 00 horas

En el nivel 2, la Junta de Comunidades mantiene el cierre perimetral de Castilla-La Mancha -se permiten desplazamientos dentro de la región, pero no ir o venir desde otras comunidades, salvo causa justificada-. El toque de queda se retrasa y abarca entre las 00 y las 7 horas del día siguiente -anteriormente, se había fijado en las 22 horas-.

Se permite la apertura de bares y restaurantes con un aforo del 50 por ciento en espacios cerrados y de 75 por ciento en zonas al aire libre. En ambos casos, las personas deben encontrarse sentadas manteniendo las distancias de seguridad marcadas. El servicio



Con la entrada en vigor de las medidas de nivel 2, se reabrieron las zonas de juegos infantiles

de barra se mantiene suspendido. Además, se establece la hora de cierre a las 23 horas.

Se permite el acceso a parques -La Quebradilla abrirá en los primeros días de marzo una vez completados los trabajos de mantenimiento en el arbolado afectado por la borrasca Filomena-, pero continúa el cierre cautelar de parques y jardines entre las 22 y las 8 horas. También se abren las zonas de juegos infantiles.

Más aforo en la Biblioteca

También se marca un nuevo aforo para bibliotecas, que se sitúa en el 50 por ciento de su capacidad. Así, la sala de estudio de la Biblioteca Municipal Almudena Grandes -acceso por la entrada de la plaza del Doctor Fleming- ha habilitado más puestos. Se mantienen las medidas de prevención: distancia de seguridad, mascarilla obligatoria y uso de hidrogel y toma de temperatura a la entrada. Por otra parte, por precaución, el Ayuntamiento ha decidido mantener sin actividad la sala de cine del Espacio Joven Europeo (EJE) y el salón de actos de la Casa de la Cultura.

Instalaciones deportivas

En cuanto a la actividad deportiva, siguen cerradas las piscinas municipales y otras instalaciones de este tipo para uso recreativo público independientemente de su titularidad, mientras que, en el resto de casos, se establece un aforo máximo del 30 por ciento en interior y del 60 por ciento en exterior. En este sentido, con cita previa, se pueden utilizar las pistas del complejo San Miguel y la zona Arroyo del Vallejo. Además, se han abierto los skate park, el pump truck y las pistas de barrio.

Mercadillo, al 50 por ciento

El mercadillo, que se instala cada miércoles en el Recinto Ferial, está limitado a un aforo del 50 por ciento y se debe asegurar una distancia de seguridad entre puestos de al menos 4 metros.

Desde la Consejería de Sanidad de la Junta de Comunidades, se sigue recomendando a la ciudadanía la limitación de los encuentros sociales fuera del grupo de convivencia estable. •

Evolución de los contagios por COVID-19 en Azuqueca en enero

SEMANA 4 (25 al 31 de enero)		SEMANA 5 (1 al 7 de febrero)		SEMANAS 4+5	
Casos	Tasa de incidencia	Casos	Tasa de incidencia	Casos	Tasa de incidencia
172	491,30	103	294,21	275	785,51
SEMANA 5 (1 al 7 de febrero)		SEMANA 6 (8 al 14 de febrero)		SEMANAS 5+6	
Casos	Tasa de incidencia	Casos	Tasa de incidencia	Casos	Tasa de incidencia
111	317,06	61	174,24	172	491,3
SEMANA 6 (8 al 14 de febrero)		SEMANA 7 (15 al 21 de febrero)		SEMANAS 6+7	
Casos	Tasa de incidencia	Casos	Tasa de incidencia	Casos	Tasa de incidencia
60	171,38	32	91,4	92	262,78

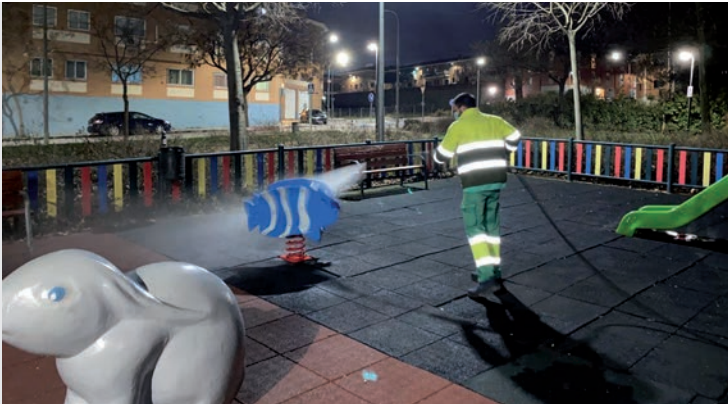
> COVID-19. Azuqueca

Limpieza y desinfección de parques y juegos infantiles

Con el paso a medidas de nivel 2 para el control de la COVID-19 decretado por la Consejería de Sanidad de Castilla-La Mancha el 21 de febrero, el Ayuntamiento de Azuqueca de Henares reabrió al público los parques -excepto La Quebradilla, cerrado por los daños causados por la borrasca Filomena en el arbolado-, además de las áreas de juegos infantiles de la ciudad -76 en total-. Como medida de prevención, puso en marcha un plan especial de limpieza y desinfección en estos espacios.

“Al igual que hicimos de cara al inicio del nuevo curso escolar, hemos organizado este operativo como medida para evitar contagios y con el objetivo de aumentar la seguridad de los parques y juegos infantiles”, explica el concejal de Economía Circular, Sergio de Luz, quien aclara que “la limpieza y desinfección se mantendrá dentro de las tareas habituales de los operarios municipales del departamento de Limpieza”.

El edil azudense recuerda que “deben mantenerse las medidas habituales de protección y seguridad: el uso de mascarillas -recomendables a partir de los 3 años y obligatorias desde los 6-, una distancia interpersonal de, al menos, 1,5 metros y grupos de 6 personas como máximo”.



Servicios y actividades en nivel 2



- **Apertura de parques** -el acceso a La Quebradilla se permitirá en los primeros días de marzo- **y áreas de juegos infantiles**
- Se mantiene el cierre cautelar de parques de 22 a 8 horas.



- Apertura de instalaciones deportivas:**
- Con cita previa, en el **complejo San Miguel** (pádel, tenis, pista de atletismo, tiro con arco y frontón) y las pistas de **pádel de la zona de Arroyo del Vallejo** (de lunes a viernes)
- Pistas de **skate y pumptrack**
- **Pistas de barrio** (Las Doscientas, parque del Norte, Rafael Alberti, Murillo, San Miguel, piscina climatizada y pista multideporte del **pumptrack**)



- Envejecimiento activo:**
- Taller de memoria (máximo 3 personas)
- Paseos saludables (máximo 5 personas)



- La **sala de estudio de la Biblioteca** amplía el aforo al 50 por ciento. Horario: lunes a viernes, de 9 a 14 y de 16 a 22 horas; sábados, de 9 a 14 y de 16 a 20 horas y domingos, de 9 a 14 horas.
- Se retoman las sesiones presenciales de los **clubes de lectura**.

> COVID-19

Medidas de nivel 2 en Castilla-La Mancha



Locales de ocio



En el interior de bares y restaurantes, hasta un **aforo del 50 por ciento**



En espacios al aire libre de bares y restaurantes, hasta el **75 por ciento de aforo**



Cierre de locales de ocio y restauración, a las 23:00 horas



Celebración de eventos sociales en locales de hostelería con **máximo 100 personas en exterior y 50 personas en el interior**



Salas de bingo, casinos, locales de apuestas y salones recreativos, **al 50 por ciento de aforo**

Parques y jardines

Cierre de 22:00 a 8:00 horas



Celebraciones religiosas

- Velatorios y cortejos fúnebres, máximo 6 personas

- Eventos sociales (bodas, comuniones), con un 40 por ciento de aforo



Medidas complementarias

Cines, teatros y auditorios, con 30 por ciento de aforo

Bibliotecas, museos y visitas, con aforo máximo del 50 por ciento. Visitas guiadas a monumentos, en grupos de máximo 10 personas

Supermercados y centros comerciales, con un 50 por ciento de aforo. **Mercadillos**, al 50 por ciento

Suspensión de actividades colectivas de ocio. Espectáculos y eventos culturales en grupos de máximo 6 personas

Espectáculos taurinos, con un aforo del 50 por ciento hasta un máximo de 500 personas

Celebración de **competiciones federadas** con público. Un 30 por ciento en espacios cerrados hasta un máximo de 300 personas y un 50 por ciento al aire libre hasta las 500 personas

Celebración de **competiciones no federadas**, siempre que no se supere el grupo máximo de 6 personas

Instalaciones deportivas: gimnasios y otros recintos, aforo del 30 por ciento en interior y del 60 por ciento en exterior. Cierre de piscinas municipales y otras instalaciones recreativas de uso público

Hoteles, con aforo del 75 por ciento para habitaciones y del 50 por ciento en zonas comunes



Centros sociosanitarios

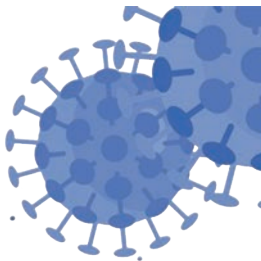
Se permiten las visitas a centros sociosanitarios y **salidas** en residencias y viviendas de mayores con las condiciones establecidas.

Apertura de los **Centros de Día**

Más información, en
sanidad.castillalamancha.es

> COVID-19

Apoyo a la actividad económica



Consume en **los establecimientos hosteleros** de Azuqueca



Compra en **el comercio local**

¿CÓMO PUEDES APOYAR A LA HOSTELERÍA DE TU CIUDAD?

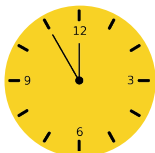
Adelantando tu cena



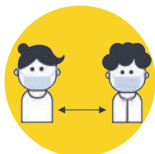
Eligiendo comida para llevar



Visita los **servicios profesionales y peluquerías** de Azuqueca



Para mayores de 65 años, se recomiendan horarios de atención prioritaria



Respetar **las medidas sanitarias y de distancia social**

Importante



Toque de queda desde las 00:00 horas y hasta las 7:00 horas del día siguiente



Limitación de la entrada y salida en la comunidad autónoma de Castilla-La Mancha

925 248 367
Teléfono de información sobre la vacuna COVID-19 (de 8 a 15 horas)

¿Cómo hacer las compras?



Pueden ir **quienes no presenten síntomas de COVID-19, ni estén en aislamiento o en cuarentena por COVID-19**



Mantén una **distancia mínima de 1,5 metros** y evita las aglomeraciones



Utiliza **guantes de usar y tirar para elegir fruta y verdura**



Pregunta en tu vecindario si alguien necesita ayuda para la compra. Puedes **acercarle la compra a su puerta**, manteniendo una distancia mínima de seguridad de 1,5 metros



No te toques la cara y **lávate las manos** cuando vuelvas a casa



Actúa con **empatía y respeto** hacia los demás

> Se apagarán las luces de las avenidas de Alcalá y Francisco Vives y de la carretera de Alovera

El Ayuntamiento vuelve a sumarse a la Hora del Planeta el 27 de marzo

Un año más, el Ayuntamiento de Azuqueca de Henares se suma a la convocatoria de la Hora del Planeta, que se celebra el sábado 27 de marzo, de 20:30 a 21:30 horas. De este modo, "durante ese período de tiempo -una hora-, se apagará la iluminación de las avenidas de Alcalá y de Francisco Vives, así como en la carretera de Alovera", avanza el concejal de Buen Gobierno, Álvaro Cuevas.

"La Hora del Planeta, que promueve la ONG WWF desde el año 2007, es un movimiento mundial con el que se pretende concienciar a la ciudadanía del cambio climático y de la pérdida de biodiversidad que conlleva",

explica el edil azudense. Para lograrlo, "se pide a vecinos y vecinas, empresas, ayuntamientos e instituciones un sencillo gesto que consiste en apagar las luces de edificios y monumentos durante esa hora".

"En nuestro caso, hemos elegido tres vías centrales de la ciudad para dar mayor difusión a esta iniciativa", destaca Álvaro Cuevas, quien anima a la ciudadanía a participar desde sus casas en esta convocatoria.

"Desde hace años, desde el Ayuntamiento nos unimos a este movimiento, al igual que miles de ciudades de cerca de 200 países", concluye el concejal de Buen Gobierno. •



Imagen de archivo de la carretera de Alovera



Curso de ciberseguridad en el IES Arcipreste de Hita

Un total de 16 alumnos y una alumna están asistiendo al curso de especialización de Formación Profesional sobre Ciberseguridad en Entornos de la Tecnologías de la Información que se imparte desde el pasado 1 de febrero en el IES Arcipreste de Hita de Azuqueca de Henares. Estas enseñanzas, según la nota remitida por la Delegación en Guadalajara de la Junta de Comunidades de Castilla-La Mancha, persiguen "dar una respuesta rápida y efectiva a la demanda que va surgiendo en el mercado de trabajo". El instituto azudense es el primero de la provincia que ha programado este curso de especialización, que "se ofrece tan sólo en 16 centros de todo el país, de los que cuatro están en Castilla-La Mancha". Las clases se dirigen a titulados superiores de Formación Profesional de los sectores de la informática, la electrónica y las telecomunicaciones. El curso tiene una duración de 720 horas y terminará a finales del mes de junio.

Recuperación de los días lectivos suspendidos por la borrasca Filomena

El Ayuntamiento de Azuqueca de Henares y los Consejos Escolares de los centros educativos de la ciudad fijaron por mayoría simple la modificación del calendario del curso académico 2020/2021 en enseñanzas no universitarias para poder recuperar los tres días de clase que fueron suspendidos en la región con motivo de la borrasca Filomena y sus efectos. En concreto, se fijó el 16 de febrero, así como los días 5 y 30 de abril. Estas fechas, marcadas como no lectivas inicialmente, pasan a ser lectivas y, por tanto, se impartirán clases.

BREVES

Irene Castillo, vecina de Azuqueca, premiada en el concurso de 'Cartas de amor' de Mengíbar.- Irene Castillo Tejero, vecina de Azuqueca de Henares, ha sido la ganadora del tercer premio en la quinta edición del Concurso Nacional de Cartas de amor convocado por el Ayuntamiento de Mengíbar (Jaén), al que se presentaron un total de 218 propuestas. La carta premiada de Irene Castillo lleva por título 'Amor entre personas de carne y hueso' y está disponible para su lectura en la página web del Ayuntamiento de Mengíbar (aytomengibar.com).

El Museo Tifológico de la ONCE acoge esculturas de Alicia Rubio.- La escultora afincada en Azuqueca de Henares Alicia Rubio expone quince de sus obras bajo la denominación 'Sentimientos' en el Museo Tifológico de la ONCE (Organización Nacional de Ciegos Españoles) de Madrid. Las piezas de la exposición han sido creadas con diferentes materiales, como arenisca, alabastro, madera, metal o escayola exaduro, y con técnicas diferentes como la talla o

el modelado. 'Sensaciones' se puede visitar hasta el 24 de abril, en horario de martes a viernes, por las mañanas, de 10 a 15 horas, y, por las tardes, de 16 a 19 horas, mientras que los sábados abre de 10 a 14 horas. Debido a la situación sanitaria, las visitas al Museo Tifológico de la ONCE son para grupos reducidos (máximo cinco personas). También hay visitas individuales, siempre con cita previa. Para garantizar la seguridad de los visitantes, el acceso táctil solo se permite a las personas ciegas o con discapacidad visual grave, previa reserva de su visita guiada.

Nueva propuesta de lectura del Club LGTB de Azuqueca.- El Club de Lectura LGTB de Azuqueca impulsado por la asociación local EACEC ha seleccionado el libro de Lourdes Ortiz 'Cara de niño' para sus nuevas sesiones, que comenzaron el pasado 18 de febrero. El club se reúne presencialmente en el local número 6 del edificio de El Foro con una periodicidad quincenal. Las personas interesadas en participar en esta actividad pueden solicitar más información e inscribirse de manera gratuita en el correo electrónico eac.elcontenedor@gmail.com.

> Los centros ofrecen jornadas de puertas abiertas virtuales

La solicitud de plaza en las escuelas infantiles municipales, del 15 de marzo al 15 de abril

Entre los días 15 de marzo y 15 de abril, se podrá solicitar plaza de cara al próximo curso 2021/2022 en las cuatro escuelas infantiles de titularidad municipal de Azuqueca de Henares. El trámite se deberá realizar a través de la página web municipal, www.azuqueca.es. El listado provisional de admitidos se publicará el día 23 de abril.

Para facilitar la elección de centro a las familias, se han organizado unas jornadas de puertas abiertas virtuales entre el 22 y el 25 de marzo. (Más información, en el cartel de la derecha).

El Ayuntamiento ofrece 328 plazas para bebés de 0 a 3 años entre las cuatro Escuelas Infantiles municipales. El Consistorio subvenciona cada plaza, de modo que la cuota por menor matriculado es de 220 euros mensuales por 8 horas de estancia, con comida incluida.

Por otra parte, la Junta de Comunidades mantiene abierta hasta el 25 de marzo la inscripción en los centros de titularidad regional, como es el caso de 'La Campiña', en Azuqueca de Henares. La tramitación se hace a través de educamosclm.castillalamancha.es.

Las cuatro escuelas infantiles municipales

- > Escuela Infantil '8 de Marzo'. Avda. Museo del Prado, 59.
- > Escuela Infantil 'La Noguera'. C/ Alto de Noguera-Peña de Francia, 1.
- > Escuela Infantil 'Elvira Lindo'. C/ Vicente Aleixandre, 7.
- > Escuela Infantil 'La Curva' C/ Donantes de Sangre, 1.

CALENDARIO SOLICITUD PLAZA ESCUELAS INFANTILES MUNICIPALES CURSO 2021/2022

- Del 15 marzo al 15 de abril: solicitud de plaza
- Del 16 al 22 de abril: revisión solicitudes
- 23 de abril: publicación listado provisional *
- Del 26 al 29 de mayo: recogida reclamaciones
- 3 de mayo: sorteo público *
- 4 de mayo: publicación listado definitivo *

*Listado provisional, sorteo público y listado definitivo solo se realizará en aquellas escuelas que fuese necesario.

Las solicitudes se realizarán a través de la página web del Ayuntamiento de Azuqueca de Henares: www.azuqueca.es

JORNADAS DE PUERTAS ABIERTAS VIRTUALES PARA CONOCER LAS ESCUELAS INFANTILES MUNICIPALES

- 22 de marzo: Escuela Infantil "La Noguera"
C/ Alto de la Noguera-Peña de Francia, 1. Tel: 949 26 40 18
azuquecalanoguera@megadiver.es
<https://eilanoguera.es/> (publicación vídeo de la escuela)
- 23 de marzo: Escuela Infantil "Elvira Lindo"
C/Vicente Aleixandre, 7. ei.elviralindo@profolp.com
Tel: 949 88 34 93, 696 002 331
Instagram: @escuelainfantilelviralindo (directo a las 16h)
- 24 de marzo: Escuela Infantil "8 de Marzo"
Avda. Museo del Prado, 59. Tel: 949 26 61 34
aracelimonde@yahoo.es Instagram: @eim8demarzo (directo a las 16h)
<http://escuelainfantil8demarzo.blogspot.com>
- 25 de marzo: Escuela Infantil "La Curva"
C/ Donantes de Sangre, 1. Tel: 949 26 06 99 ,
Instagram: @escuelainfantillacurva (directo a las 16h)
<http://eilacurva.blogspot.com/> ei.lacurva@profolp.com



Azuqueca de Henares



ACACIAS
CLÍNICA DENTAL

30% de Descuento
en Estética Dental

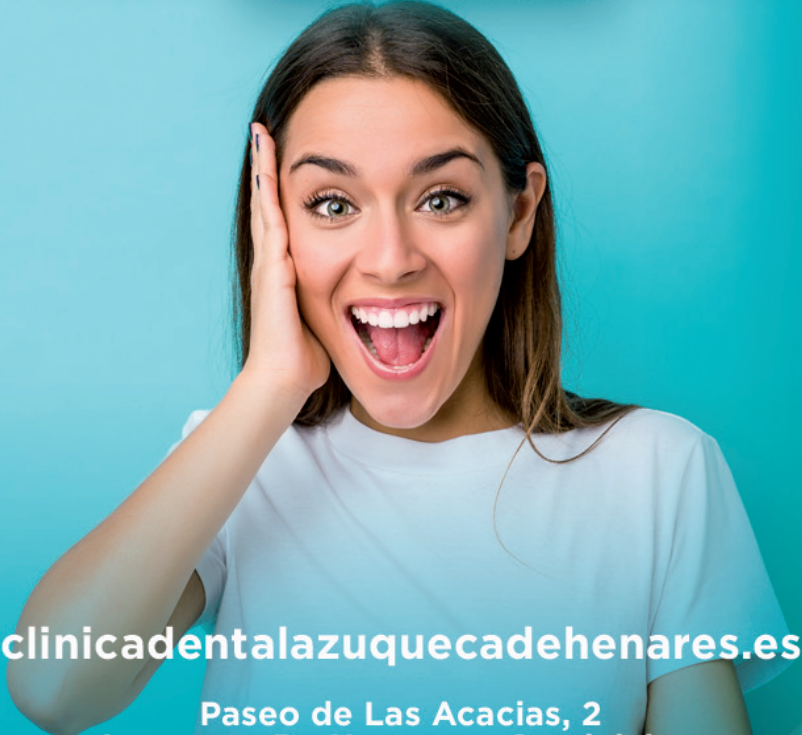
Diseño de la Sonrisa
Carillas Feldespáticas
Blanqueamiento

Eficacia y Seriedad
desde 1991

📞 949 263 250



FINANCIACIÓN HASTA 48 MESES
SIN INTERESES



clinicadentalazuquecadehenares.es

Paseo de Las Acacias, 2
Azuqueca De Henares – Guadalajara

> En sustitución de los olmos talados por enfermedad

Plantados nuevos árboles en el parque de La Ermita

Durante el mes de febrero, el Ayuntamiento de Azuqueca de Henares ha acometido las primeras plantaciones en el parque de La Ermita. "En esta zona, los técnicos municipales identificaron varios ejemplares de olmo que se encontraban en muy mal estado por enfermedad y, siguiendo sus recomendaciones, se procedió a la tala de esos ejemplares para evitar situaciones de riesgo y de peligro para los vecinos y vecinas que acuden a este parque", explica el concejal de Ciudad Sostenible, Antonio Expósito.

"Para reponer esta importante pérdida de arbolado, hemos empezado con la plantación de siete ejemplares", añade. "Está previsto que, de manera progresiva, se sigan plantando árboles jóvenes y de diferentes especies en las que, tal y como recomiendan los técnicos, se valorará su resistencia a enfermedades, así como una menor necesidad de riego para racionalizar el uso del agua y contar con espacios verdes más sostenibles", avanza. •



Trabajos para la plantación de siete nuevos árboles en el parque de La Ermita de Azuqueca

> Con motor híbrido, ha supuesto una inversión de 12.187,40 euros

El Ayuntamiento adquiere otra furgoneta más para Limpieza Viaria

Con el fin de reforzar el parque móvil municipal, el Ayuntamiento de Azuqueca de Henares ha incorporado una nueva furgoneta. La adquisición, adjudicada a Autocarpe Concesionario SL, ha supuesto una inversión de 12.187,40 euros.

Para la selección, el Ayuntamiento, entre otros aspectos, ha tenido en cuenta criterios de sostenibilidad. En este sentido, el vehículo, modelo Dokker de la marca Dacia, cuenta con motor híbrido de GLP (gas licuado de petróleo) y gasolina, por lo que, según los criterios de la Dirección General de Tráfico, le corresponde una etiqueta ambiental ECO.

La furgoneta se ha desti-



Nueva furgoneta adquirida por el Ayuntamiento de Azuqueca

nado al departamento de Limpieza Viaria. Para concienciar a la ciudadanía, además de los distintivos municipales, se le han colocado vinilos con los lemas 'Azuqueca, contigo más limpia' y 'Tu mascota, tu res-

ponsabilidad. Es obligatoria la recogida de excrementos caninos". Asimismo, también hay una referencia a la Línea Verde para la recogida de muebles y electrodomésticos viejos [949 215 881 y 618 329 817]. •

Reunión con la Confederación Hidrográfica del Tajo

Responsables políticos de la provincia de Guadalajara mantuvieron el 11 de febrero una reunión por vía telemática con el presidente de la Confederación Hidrográfica del Tajo (CHT), Antonio Yáñez. El presidente de la Mancomunidad de Aguas del Sorbe (MAS), José García Salinas; el presidente de la Diputación, José Luis Vega, y la subdelegada del Gobierno, Mercedes Gómez, entre otras autoridades, solicitaron la adopción de "las medidas necesarias para garantizar el futuro abastecimiento de agua, ante el crecimiento del Corredor del Henares, tanto a nivel residencial como industrial". Para ello, desde la MAS, se propuso un aumento en la concesión adjudicada en el embalse de Beleña y acometer alguna infraestructura. El presidente de la CHT explicó que, según las previsiones, a finales del año 2021 se aprobará un Plan Hidrológico con una vigencia de 6 años y pidió que los municipios presenten sus demandas para su estudio y posible inclusión.

> El objetivo es facilitar el acceso a productos de primera necesidad a personas o familias con escasos ingresos económicos

El Ayuntamiento abre la convocatoria de la Red Local de Tiendas Solidarias de Azuqueca

El Ayuntamiento de Azuqueca de Henares ha abierto la convocatoria de la Red Local de Tiendas Solidarias, un programa que facilita el acceso a productos de primera necesidad a personas o familias con escasos ingresos económicos del municipio. “Esta red es una de las acciones del Programa Extraordinario por la Cohesión Social (PECS) que impulsamos desde el Ayuntamiento con la colaboración de distintas organizaciones, en este caso de Accem, para ayudar a familias y también a aquellos vecinos y vecinas que se encuentran en situación o en riesgo de exclusión social por su situación económica”, recuerda el concejal de Derechos y Libertades, David Pinillos.

A través de Tiendas Solidarias, “las personas beneficiarias obtienen la bonificación del 60 por ciento de las compras que realizan en el pequeño comercio especializado de Azuqueca y, por tanto, abonan el 40 por ciento del total”. “Además de productos de primera necesidad, tanto frescos como derivados, se incluyen en esta iniciativa la adquisición de productos de higiene y limpieza, así como el material escolar para aquellas familias que no estén recibiendo beca municipal”, apunta el edil, quien detalla que el año pasado, se atendió a cerca de 140 familias de la ciudad a través de este programa.

Solicitudes

Las solicitudes, junto con la documenta-

Cartel informativo de la convocatoria

ción requerida, se deben presentar en la oficina de Red Local de Tiendas Solidarias, ubicada en el Centro Municipal de Servicios Sociales de la calle de Las Eras, sin número.

La atención presencial se presta con cita previa, que debe solicitarse en los números de teléfono 949 277 348 (extensión 3787) y 674 029 360. •

Requisitos de los solicitantes

La convocatoria de la Red Local de Tiendas Solidarias se dirige a personas mayores de edad, empadronadas en Azuqueca con una antigüedad mínima de doce meses, inscritas en el Servicio Público de Empleo con una antigüedad mínima de seis meses y con unos ingresos y gastos demostrables con un mínimo de 390 euros al mes por unidad familiar -descendientes, ascendientes, cónyuge o pareja de hecho y hermanos y hermanas que convivan en el mismo domicilio- o de 300 euros al mes para personas solas.

Con el fin de promover la igualdad de oportunidades en el acceso a este recurso de apoyo, se va a priorizar a las personas o familias que no se hayan beneficiado de este proyecto con anterioridad o hayan participado menos de dos años.

Asimismo, en la valoración se tendrá en cuenta la situación de vulnerabilidad de los solicitantes: familias con un progenitor y menores a su cargo, discapacidad o dependencia de cualquier miembro de la familia, víctimas de violencia de género, personas solas con bajos ingresos económicos y solicitantes de protección internacional.

Reuniones del Consejo Local de Igualdad.- El Consejo Local de Igualdad (CLI) de Azuqueca de Henares celebró sendas reuniones los días 8 y 15 de febrero para abordar la moción del Ayuntamiento del 8 de Marzo, ‘Día Internacional de las mujeres,’ y para tratar otras cuestiones relacionadas con la materia. Las y los integrantes del consejo consensuaron el texto de la moción que se llevó al pleno del 25 de febrero y analizaron el Plan Operativo Anual correspondiente a este año, 2021. El texto íntegro de la moción está disponible en la página web municipal, www.azuqueca.es.

Algunas de las ideas planteadas fueron dar una mayor visibilidad a las cuestiones de Igualdad en la web y en las redes sociales, la organización de talleres educativos y culturales para concienciar y evitar situaciones de acoso y abuso, la puesta en marcha de acciones de sensibilización y prevención o la creación de Puntos Violetas permanentes en los centros educativos de la ciudad según explicó tras las reuniones la edil de Igualdad de Oportunidades, Piedad Agudo.

En el seno de este consejo local, también se ha seguido trabajando en la modificación de los estatutos del reglamento que rige su funcionamiento.



Imagen tomada durante la sesión telemática del Consejo Local de Igualdad celebrada el día 15 de febrero

El Consejo Local por la Igualdad entre Mujeres y Hombres está compuesto por nueve asociaciones locales -Crisol, Caminando, EACEC, AECC, Vasija, Alpha, Nueva Ilusión, ADA y la Federación de Peñas de Azuqueca de Henares-, tres personas independientes, dos vocalías del ámbito educativo y los grupos políticos del Ayuntamiento de Azuqueca de Henares que cuentan con departamento, secretaría o área de igualdad -PSOE, IU, PP y Cs-.

> La nieve acumulada provocó roturas y caídas de ramas en zonas verdes y calles de Azuqueca

El Ayuntamiento acomete la poda en árboles dañados por la borrasca Filomena

Debido a los daños causados por la borrasca Filomena, que dejó precipitaciones en forma de nieve entre el 8 y el 10 de enero y a las que siguieron varios días de frío y hielo, el Ayuntamiento de Azuqueca de Henares está acometiendo la poda de los árboles en peor estado e irrecuperables. “Los técnicos municipales revisaron los ejemplares de la ciudad e identificaron 200 que habían sufrido algún tipo de desperfecto”, explica el concejal de Ciudad Sostenible, Antonio Expósito.

Los parques, en especial, de La Quebradilla, Los Almendros y del Arboreto (Asfain), registraron numerosas caídas y roturas de ramas. “De hecho, La Quebradilla se ha mantenido cerrada al paseo mientras continuaban los trabajos de adecuación

y para evitar riesgos y situaciones de peligro para la ciudadanía”, apunta el edil. También se ha visto afectado el arbolado de la Reserva Ornitológica Municipal, del Aula de la Naturaleza y de la pradera de la piscina de verano, así como el ubicado en zonas urbanas -calles y plazas-.

“Siguiendo los criterios técnicos, se ha actuado en los ejemplares dañados para tratar de salvarlos y permitir su crecimiento y desarrollo, pero, en algunos casos, la poda resultaba insuficiente y ha sido necesario la tala”, señala. Antonio Expósito avanza que “desde el Ayuntamiento, se trabaja en la sustitución de los árboles talados” y recuerda que ya se han plantado más de 2.700 árboles en las tres ediciones del programa municipal ‘En Azuqueca, nace un bebé, nace un árbol’.



Tala de un árbol irrecuperable de la avenida de Alcalá

Apertura de La Quebradilla

Los trabajos de poda y tala en el arbolado del parque de La Quebradilla dañado por la nieve de la borrasca Filomena se encuentran “muy avanzados”, señala el edil de Ciudad Sostenible, Antonio Expósito, quien avanza que “la previsión es poder abrirlo al público en los primeros días de marzo”. El edil recuerda que esta zona verde se cerró debido al mal estado de numerosos árboles.



> Es totalmente gratuito y las citas se pueden tramitar en el número de teléfono 683 450 033

Nuevo servicio ‘Puerta a puerta’ para la recogida de restos vegetales

El Ayuntamiento de Azuqueca de Henares puso en marcha el pasado mes de febrero un nuevo servicio para la recogida de restos vegetales de poda y jardinería. Bajo el lema ‘Puerta a puerta’, se ofrece la retirada de estos desechos a domicilio y de manera gratuita. “Esta iniciativa persigue mejorar la gestión de este tipo de residuos y facilitar su reutilización, al tiempo que se consigue un municipio más limpio y sostenible”, destaca el concejal de Ciudad Sostenible, Antonio Expósito, quien, acompañado por el alcalde azuquense, José Luis Blanco, y la coordinadora del Equipo de Gobierno, Susana Santiago, visitaron el 17 de febrero unos trabajos de poda de árboles en el municipio.

Este servicio se puede solicitar escribiendo un mensaje por

WhatsApp o llamando al número de teléfono 683 450 033 en horario de mañana, de 9 a 14 horas, para poder concertar una cita para la recogida. Se admiten restos de hojas, flores, ramas y restos de poda, plantas y raíces y hierba húmeda (césped), mientras que no se recogerán escombros, papel y cartón, plásticos, tierras, macetas y tiestos, ni talas completas o apeo de árboles.

Condiciones de uso

Cada azuquense puede utilizar el servicio ‘Puerta a puerta’ una vez por semana y la cantidad máxima fijada es de 5 bolsas de quince kilos cada una y de 3 haces de un metro de longitud máximo por vivienda. “En todos los casos, los restos se recogen en la calle, por lo que cada persona debe depositarlos en las inmediaciones del domicilio, sin impedir el tránsito



El alcalde de Azuqueca, la coordinadora del Equipo de Gobierno y el concejal de Ciudad Sostenible, en una visita a unos trabajos de poda de árboles en la ciudad

to de peatones ni de vehículos”, aclara Antonio Expósito.

El edil recuerda que “los residuos vegetales no se pueden tirar en los contenedores habituales de la vía pública porque deben recibir un tratamiento específico”. Por eso, los restos recogidos en ‘Puerta a puerta’ se trasladarán a un centro especializado.

Punto Limpio

Además de este servicio munici-

pal, la Mancomunidad Vega del Henares (MVH) cuenta con un Punto Limpio en la carretera de Azuqueca a Villanueva donde también se puede depositar restos de poda. El Punto Limpio abre en invierno (1 de octubre al 31 de marzo) de lunes a viernes, de 9 a 13 y de 16 a 18 horas y los sábados, de 9 a 14 horas. En verano (1 de abril al 30 de septiembre), el horario es de lunes a viernes, de 9 a 13 y de 17 a 19 horas, y los sábados, de 9 a 14 horas.

> El Ayuntamiento invierte 41.037,15 euros en la construcción de nuevas fosas, que ampliarán la capacidad en 44 enterramientos

Comienzan las obras de mejora del cementerio municipal programadas por el Ayuntamiento

Ya han comenzado los trabajos de ampliación en el cementerio municipal previstos por el Ayuntamiento de Azuqueca de Henares. Las obras van a suponer la construcción de 11 nuevas fosas en la parte final del recinto, con lo que se amplía la capacidad del camposanto en 44 enterramientos. La construcción fue adjudicada a la empresa Falcon 7 y la inversión municipal es de 41.037,15 euros. Las nuevas fosas tendrán una superficie similar a las ya existentes (19,5 por 8 metros) y habrá entre ellas un pasillo de separación de 3 metros de ancho

El cementerio municipal de Azuqueca de Henares, situado en la carretera de Villanueva, ocupa una superficie de 15.743 metros cuadrados. Dispone de 1.459 fosas y 32 columbarios. •



Las obras han comenzado con los trabajos de excavación y cimentación de las fosas



TU GRAN OCASIÓN

REBAJAS

HASTA

60%

DESCUENTO

Hasta el 20 de marzo

Nos encontrarás junto al **BAR LA PINTA** muy cerca del **AYUNTAMIENTO**

Promoción válida hasta el 20 de marzo de 2021. Descuento no acumulable a otras ofertas existentes. Consulta promociones específicas en tu centro.

C/ Bélgica, 5
AZUQUECA DE HENARES
También nos puedes encontrar en
GUADALAJARA
C/ Virgen de la Soledad, 11
C/ Virgen de la Soledad, 16
C.C. Ferial Plaza, planta baja



www.coguada.com



Óptica y Audiología

TENEMOS MUCHO QUE VER CONTIGO

> Con 25 participantes

Nueva edición del curso de monitor de actividades juveniles

Un total de 25 jóvenes han asistido a un nuevo curso de monitor de actividades juveniles impulsado por el Ayuntamiento de Azuqueca de Henares e impartido por la asociación Vasija. "Se trata de una acción formativa que lanzamos de manera periódica para dar respuesta a las inquietudes e intereses de nuestras y nuestros jóvenes", explica la concejala de Igualdad de Oportunidades, Piedad Agudo, quien destaca que "este curso mejora las competencias de las y los participantes de cara a su posible incorporación al mercado laboral".

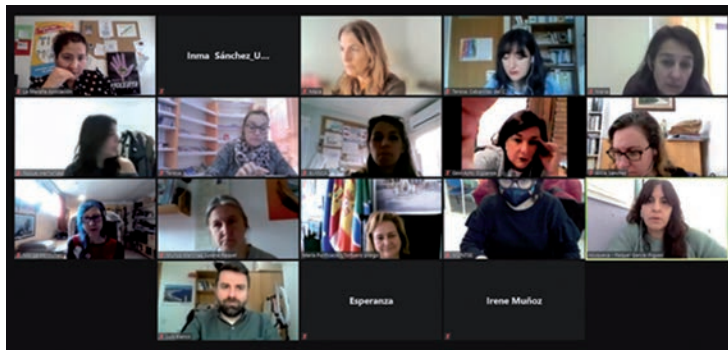
Esta última edición comenzó el 18 de diciembre y está previsto que finalice el primer fin de semana de marzo con la entrega de diplomas. Las sesiones teóricas se celebraron en el Espacio Joven Europeo (EJE) "cumpliendo con todas las medidas de seguridad". Entre otros contenidos, se abor-



Grupo de participantes antes de la salida de fin de semana a Condemios de Arriba

daron las habilidades sociales, la educación en el ocio y tiempo libre y la intervención con diferentes colectivos. Como complemento, a finales de febrero, se organizó

una salida de fin de semana al albergue de Condemios de Arriba para "conocer actividades alternativas y deportivas en entornos rurales". •



El Ayuntamiento de Azuqueca de Henares participó el 26 de febrero en la **reunión de Ciudades Amigas de la Infancia de Guadalajara**. La sesión, que se celebró de manera telemática, reunió a otros ocho municipios de la provincia: Alovera, Cabanillas del Campo, El Casar, Guadalajara, Molina de Aragón, Sigüenza, Yebes y Mondéjar. En ella, se compartieron experiencias y se programó el trabajo y las actividades de sus respectivos Consejos de Participación Infantil y Adolescente para el ejercicio de 2021. Fotografía: perfil de Twitter @UNICEF_CLM.

Concentración en apoyo al sector primario, autónomos y transportistas

Autónomos Unidos Para Actuar (AUPA) convocó el 24 de febrero un paro nacional "en apoyo al sector primario, autónomos y transportistas", según los organizadores. La Asociación de Comerciantes, Empresarios y Profesionales de Azuqueca (ACEPA) se sumó a la iniciativa, que consistió en una concentración de 10 a 12 horas en la plaza de La Constitución, frente al Ayuntamiento. Se estima que cerca de 200 personas se reunieron en este lugar, donde se leyó un manifiesto en el que, entre otras medidas, se reivindicaban "subvenciones reales y directas" y "poder trabajar en libertad".

> El presidente es Andrés Lombao, que ya ocupó el cargo entre 2015 y 2017

Renovada la junta directiva de ACEPA

La Asociación de Comerciantes, Empresarios y Profesionales de Azuqueca de Henares (ACEPA) celebró el 30 de enero su asamblea anual ordinaria. Uno de los puntos tratados consistió en la renovación de la junta directiva con la elección de cinco socios, todos ellos con una antigüedad superior al año, tal y como recogen los estatutos.

El presidente de ACEPA es Andrés Lombao, arquitecto que ya ocupó el cargo en una etapa anterior comprendida entre los años 2015 y 2017. La junta de la asociación se completa con Leopoldo de la Sen, mediador de seguros, en la vicepresidencia primera; Javier Lobo, de Azuqueca TV, como vicepresidente segundo; Rosa Belinchón, agente de viajes, en la secretaría y, por último, Antonio Cinta, profesional de la impresión, es el tesorero.

Andrés Lombao se plantea dar "un giro de timón en la estrategia de la asociación", según la nota remitida por ACEPA a los medios. "Debemos superar nuestra dependencia de los recursos municipales y avanzar hacia la autosuficiencia a través de las aportaciones de nuestros asociados", afirma.

Reforzar la presencia online

Uno de los retos que se plantea la nueva junta directiva es "reforzar la estrategia online" de la asociación a través de su página web www.acepazuqueca.org y de las redes sociales, en especial Facebook, donde cuenta con más de 1.700 amigos. Asimismo, se va a realizar una encuesta entre los asociados "para conocer con detalle sus necesidades, dificultades y propuestas" y, de este modo, "recabar información suficiente para el desarrollo de la nueva estrategia de ACEPA". •

> Según se desprende de la encuesta realizada para el Plan de Movilidad Urbana Sostenible

El 52,4 por ciento de los desplazamientos en Azuqueca se realizan en turismo

En el marco del Plan de Movilidad Urbana Sostenible (PMUS) de Azuqueca de Henares, se ha realizado una encuesta telefónica a 400 residentes para conocer los desplazamientos que realizan en un día laborable tipo, así como los medios de transporte empleados.

Según recogen los datos, el 52,4 por ciento de los desplazamientos se realizan en turismo y, a continuación, se sitúan los recorridos a pie con un 39,3 por ciento del total. De este modo, los vecinos de Azuqueca utilizan el vehículo privado o caminan en 9 de cada 10 desplazamientos por la ciudad.

El resto de medios de transporte tienen una presencia poco significativa: del 3 por ciento en el caso del tren, del 1,1 por ciento para el autobús urbano, del 0,9 por ciento para el autobús interurbano, del 0,6 por ciento

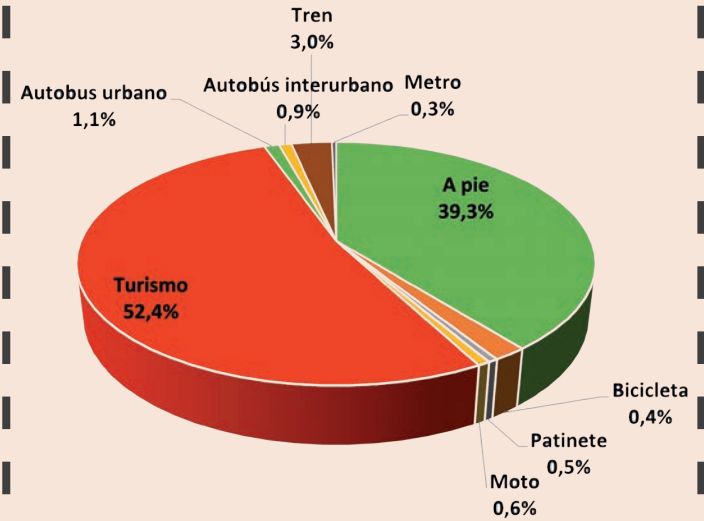
para motos, del 0,5 por ciento para patinetes, del 0,4 por ciento para bicicletas y del 0,3 por ciento para metro (en Madrid).

El PMUS persigue “mayores niveles de sostenibilidad, eficiencia, universalidad y seguridad del sistema de movilidad”, explica el concejal de Buen Gobierno, Álvaro Cuevas. “En definitiva, se trata de hacer un uso racional y reducir los consumos energéticos y las emisiones contaminantes derivadas de la movilidad para mejorar la calidad de vida de la ciudadanía”, añade. En este sentido, se está redactando un Plan de Acción por el Clima y la Energía Sostenible (PACES) que establece una reducción del 40 por ciento de CO₂ para 2030.

Objetivo 4 de la EDUSI

Este plan, por otra parte, es una de las acciones contempladas en la Estrategia de Desarrollo Urbano Sostenible e Integrado (EDUSI) ‘Azuqueca, Integradora,

Desplazamientos de los residentes de Azuqueca en un día laborable tipo



Inteligente y Sostenible’, cofinanciada en un 80 por ciento por el Fondo Europeo de Desarrollo Regional (FEDER). En concreto, se centra en el objetivo temático 4 para “favorecer el paso a una economía de bajo nivel de emisión de carbono en todos los sectores y cambiar hacia modos de vida que requieran un uso menos intensivo de la energía y, por tanto, una menor generación de CO₂”, apunta el edil azudense.

Para lograr esa economía de bajo nivel de emisión de carbono, se plantean varias medidas con el fin de incrementar, por este orden, la movilidad a pie, en bicicleta y en transporte público; fomentar el uso racional del coche y mejorar la seguridad vial, garantizar el aparcamiento en los desplazamientos esenciales y reducir los niveles de contaminación, tanto atmosférica como acústica, provocados por el tráfico rodado. •

Análisis para conocer la Huella de Carbono del Ayuntamiento

El estudio de la Huella de Carbono del Ayuntamiento de Azuqueca de Henares se encuentra “muy avanzado”, según explica el concejal de Buen Gobierno, Álvaro Cuevas, quien aclara que “la Huella de Carbono es un indicador ambiental que pretende reflejar la totalidad de gases de efecto invernadero emitidos por el Ayuntamiento, ya sea de manera directa o indirecta”.

“Se ha completado el inventario de emisiones y también se han recopilado los datos sobre consumos energéticos del Ayuntamiento correspondientes al ejercicio 2019 -combustibles fósiles, climatización y energía eléctrica-”, detalla. “Con esta información, se puede calcular la Huella de Carbono de Alcance 1, que se refiere a instalaciones fijas, refrigeración y transporte, y de Alcance 2, centrada en la electricidad”, detalla. Queda pendiente la identificación de las medidas de reducción.



Diferenciación de áreas locales en Azuqueca contemplada en el PACES

Se completa el diagnóstico del Plan de Acción para el Clima y la Energía Sostenible

Dentro del Pacto Europeo de los Alcaldes por el Clima y la Energía, al que se sumó Azuqueca de Henares en 2017, el Ayuntamiento ya cuenta con un primer borrador del Plan de Acción para el Clima y la Energía Sostenible (PACES). “Es un informe sobre la situación, vulnerabilidades e impactos del cambio climático en nuestra ciudad”, explica el concejal de Buen Gobierno, Álvaro Cuevas. “El objetivo es mejorar la eficiencia energética y fomentar el uso de

energías renovables en Azuqueca para reducir así las emisiones de CO₂ en, al menos, un 40 por ciento de cara a 2030”, añade.

Para poder completar el PACES, se han solicitado los datos de consumo -de gas y de electricidad- en el municipio correspondientes al año 2020. Además, la empresa encargada de la redacción, ‘Sustant, Consultoría e Ingeniería’, está trabajando en las medidas de reducción. •

BREVES

Peleas entre jóvenes.- El grupo de Izquierda Unida registró el 21 de febrero una moción de urgencia para abordar en el Pleno del Ayuntamiento, convocado para el 25 del citado mes, “las peleas que se están produciendo entre jóvenes que son grabadas y difundidas en redes sociales”. IU lamenta que el Gobierno municipal votó el día 22 “en contra de la urgencia para impedir así su debate”. El portavoz del Equipo de Gobierno, David Pinillos, sostiene que “no es motivo de una moción ni es urgente” y aclara que se trata de “algo puntual”. “Desde el Ayuntamiento, hemos ofrecido los recursos municipales y hemos solicitado la colaboración de la comunidad educativa para que alerten si detectan algún caso y poder informar a la Policía Local”, añade.

Consejo Escolar de Localidad.- Los ediles del Izquierda Unida afirman que “el Consejo Escolar de Localidad existe [en Azuqueca de Henares] desde el año 2009, lo que ocurre es que José Luis Blanco ha destruido la participación ciudadana en el municipio desde que es Alcalde”, en respuesta a un comunicado emitido por la edil de Educación Global, Susana Santiago, sobre la recuperación de los días lectivos que tuvieron que suspenderse como consecuencia de la borrasca Filomena. La Consejería de Educación de la Junta de Comunidades de Castilla-La Mancha dictó una resolución en la que se establecía que “los Ayuntamientos debían proponer modificaciones al calendario, una vez que el Consejo Escolar de Localidad reunido hubiese emitido su informe favorable”. Sin embargo, en Azuqueca, las fechas se fijaron “por mayoría simple” en los Consejos Escolares de los distintos centros educativos porque, según señalaba Susana Santiago en el mencionado comunicado, en Azuqueca “el Consejo Escolar de Localidad no existía”.

Gestión de la pandemia.- El grupo municipal del Partido Popular en el Ayuntamiento de Azuqueca de Henares ha denunciado la “parálisis del gobierno municipal para frenar el impacto social y económico de la pandemia”, al tiempo que asegura que “la gestión municipal de la crisis está siendo un desastre”. La portavoz del PP, Aure Hormaechea, lamenta que “no se está avanzando en la puesta en marcha de medidas concretas para atajar los daños colaterales de la Covid19” y sostiene que no se facilita “a la oposición los datos sobre la situación real y el grado de ejecución de las medidas anti Covid” porque “todo son evasivas”.

Segundo centro de salud.- La portavoz del grupo municipal del PP en Azuqueca, Aure Hormaechea, desconfía de la finalización de las obras del segundo centro de salud de la localidad, tras la aprobación en el Consejo de Gobierno de la Junta del 17 de febrero de una partida de 262.246 euros para su conclusión. “No nos podemos fiar, porque los hechos demuestran que [Emiliano García] Page no tiene palabra ni compromiso con nuestro pueblo, y ha tenido seis años para acabar el Centro de Salud”, afirma.

Tala de árboles.- El Grupo Popular en el Ayuntamiento de Azuqueca ha pedido explicaciones sobre “la tala indiscriminada de árboles, algunos de ellos catalogados como Bienes Protegidos según el vigente Plan de Ordenación Municipal, y situados en lugares céntricos del municipio”. Los concejales del PP quieren saber “si existen motivos de seguridad o técnicos”.

Falta de compromiso.- El concejal de VOX en Azuqueca de Henares, Javier Ortega, ha mostrado “el malestar de su grupo ante un nuevo incumplimiento de los concejales del equipo Gobierno local”. Critica que tuvo que aplazarse una reunión entre la oposición y el gobierno debido a que no se remitió en plazo la documentación necesaria, relativa “al grado de aplicación de las 50 medidas acordadas por todos los grupos municipales presentes en el pleno del pasado mes de mayo de 2020 para hacer frente a las consecuencias económicas y sociales del COVID-19”. “Es una falta de compromiso total por parte de los concejales del equipo de gobierno socialista con nuestra ciudad”, afirma.

Juicio a puerta cerrada por la violación grupal a una menor

Según ha informado la agencia EFE, el 2 de febrero se celebró a puerta cerrada el juicio por la violación grupal a una menor en Azuqueca de Henares. Los hechos se remontan a marzo de 2018, cuando un grupo de al menos seis jóvenes llevaron a la menor y a una de sus amigas a un edificio abandonado, donde liberaron a la amiga, mientras que la menor fue violada. Del grupo, tres fueron detenidos y los otros tres, menores de edad, pactaron con la Fiscalía tres años de internamiento y cinco más de alejamiento de la víctima. De los detenidos, uno se encontraba en prisión provisional sin fianza y otros dos en libertad provisional con medidas cautelares a la espera del juicio. La sentencia no se ha dado a conocer.

Intento de robo en una vivienda

La Guardia Civil de la Comandancia de Guadalajara detuvo en febrero a un joven de 26 años, con domicilio en Azuqueca de Henares, cuando intentaba cometer un robo en una vivienda de Alovera, después de recibir el aviso de un vecino en el teléfono de urgencias 062. Una patrulla se desplazó y los agentes detectaron que se había forzado una ventana del garaje, donde localizaron, escondido entre unas cajas, al detenido por un presunto delito de robo.

Robos con violencia en supermercados

Un hombre de 35 años, vecino de la localidad madrileña de Meco, fue detenido por la Guardia Civil el 9 de febrero en Azuqueca de Henares como presunto autor del robo cometido en un supermercado de Villanueva de la Torre en el mes de octubre. En el momento de su detención, el individuo portaba 960 euros en billetes y monedas que presuntamente acababa de sustraer de una casa de apuestas de Fuente El Saz (Madrid). También se ha comprobado que es el presunto autor de otros 8 delitos contra el patrimonio en otros tantos establecimientos de las provincias de Madrid y Guadalajara. Asimismo, este hombre, junto a otro varón de 35 años también con domicilio en Meco, participó en un robo con violencia en un supermercado de Alovera el 15 de febrero. Ambos fueron entregados al Juzgado de Instrucción de guardia de Guadalajara, donde se decretó el ingreso en prisión de uno de ellos.

Abandono de pieles curtidas de animales

El Seprona de la Guardia Civil atendió en febrero varios avisos sobre la presencia de restos de animales en las inmediaciones de un camino rural de Azuqueca. En concreto, se trataba de pieles curtidas de cordero, cabra y cabrito que habían sido arrojadas al medio natural. Según las investigaciones, podían proceder de una empresa peletera ubicada en una localidad cercana.

Estafa y usurpación de identidad

La Guardia Civil de Guadalajara detuvo el 9 de febrero en Azuqueca a una mujer, con domicilio en Alcalá, como presunta autora de un delito de estafa y otro de usurpación de estado civil. Los hechos se remontan al mes de octubre, cuando la detenida se apropió de 738 euros por la venta de un coche que nunca entregó al comprador. También se le acusa de un delito de usurpación del estado civil ya que utilizó los datos personales de otra persona para contratar la línea telefónica con la que cometió la estafa. También está imputado por estos hechos un varón que actualmente se encuentra interno en el Centro Penitenciario Madrid II (Alcalá-Meco).

Grupo criminal que robaba en bares

La Guardia Civil de Ciudad Real ha desarticulado un grupo criminal centrado en el robo de bares, donde se llevaban la recaudación de las máquinas recreativas. Las investigaciones se iniciaron hace cinco meses y han permitido esclarecer otros ocho delitos, uno de ellos en Azuqueca de Henares.

> De lunes a viernes, grupos de estudiantes y los últimos sábados de mes, de particulares

Se retoman las visitas a la Reserva y el Aula Apícola

La Reserva Ornitológica Municipal (ROM) y el Aula Apícola de Azuqueca de Henares reabrió sus puertas para visitas concertadas el 22 de febrero, al día siguiente del paso a nivel 2 decretado por la Consejería de Sanidad de Castilla-La Mancha el domingo 21. “Desde el Ayuntamiento, hemos establecido un protocolo con medidas de seguridad sanitarias para evitar contagios por COVID-19”, señala el concejal de Buen Gobierno, Álvaro Cuevas.

“Por un lado, se ha restringido el número de visitantes por grupo y, además, es necesaria la toma de la temperatura corporal con un termómetro antes de entrar a las instalaciones, se facilita gel hidroalcohólico para la higiene de manos y es obligatorio el uso de mascarilla”, repasa el edil azudense. Los grupos deberán permanecer unidos durante las visitas -con recorridos circulares- y, para el caso de la Reserva, se ha suspendido el préstamo de prismáticos y no se permite el acceso a la caseta de observación de aves, mientras continúe la situación sanitaria actual.

Educación ambiental

Los equipamientos de educación ambiental del Ayuntamiento de Azuqueca reciben visitas de escolares de lunes a viernes, de 9 a



Cartel de la reapertura de los equipamientos ambientales de Azuqueca de Henares

13 horas. Además, los últimos sábados de cada mes, se organizan visitas de particulares en grupos. En el caso de la Reserva Ornitológica Municipal, ubicada junto a la depuradora municipal (acceso por la salida 42 de la A2), la visita comienza a las 10 horas, mientras que en el Aula Apícola -avenida Siglo XXI, en el CEPA Clara Campoamor-,

se puede elegir entre dos turnos: a las 10 y a las 12 horas.

Los interesados pueden solicitar su inscripción en las visitas o solicitar más información enviando un correo electrónico a la dirección equipamientosambientales@azuqueca.net.

> El Ayuntamiento facilita así al alumnado universitario y de ciclos formativos un primer contacto con el ámbito profesional

Más de una veintena de estudiantes han realizado prácticas en la Reserva Ornitológica y el Aula de la Naturaleza

El Ayuntamiento de Azuqueca de Henares ha facilitado la realización de prácticas a más de una veintena de estudiantes de grado medio y superior en la Reserva Ornitológica Municipal (ROM) y el Aula de la Naturaleza. “A través de este programa, el alumnado completa 400 horas de actividades prácticas que les permiten tener un primer contacto con el ámbito profesional, aplicar los conocimientos adquiridos en clase y mejorar su perfil como candidatos potenciales para una oferta de trabajo”, destaca el concejal de Buen Gobierno, Álvaro Cuevas.

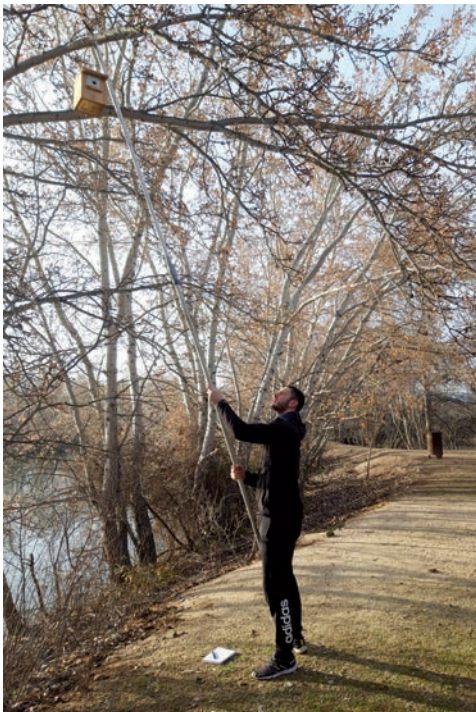
En estos equipamientos, se han formado estudiantes de la Universidad de Alcalá de Henares, de la Escuela Superior de Ciencias Experimentales y Tecnología de la Universidad Rey Juan Carlos, de la Escuela Técnica Superior de Ingeniería de Montes, Forestal y del Medio Natural de la Universidad Politécnica de Madrid, y de los IES Aguas Vivas y José Luis Sampedro de Guadalajara. En todos los casos, tienen consideración de co-

laboradores y, como tal, deben cumplir con los reglamentos y procesos internos de estos espacios.

“Experiencia enriquecedora para ambas partes”

“Es una experiencia enriquecedora para ambas partes”, sostiene el edil azudense. “Este programa también aporta beneficios a los equipamientos ambientales ya que los estudiantes permiten la renovación del conocimiento, plantean nuevas perspectivas para el uso de nuevas tecnologías aplicadas al trabajo y añaden innovación y creatividad”, añade.

Álvaro Cuevas explica algunos de los trabajos que han llevado a cabo los estudiantes que han completado sus prácticas en la Reserva Ornitológica Municipal. “Se han ocupado del seguimiento y monitorización de la fauna, han estudiado la competencia entre el galápago leproso -especie autóctona- y la tortuga de Florida -especie invasora-, también han analizado los factores ambientales y los



Estudiante realizando prácticas en la Reserva Ornitológica Municipal

patrones de actividad de los mamíferos, han realizado el control de las cajas nido y refugios y han propuesto ideas para el aumento de la biodiversidad”, enumera. “Toda esta labor contribuye a la conservación y gestión de este enclave”, afirma. •

> Actualidad gráfica del mes

Coincidiendo con el **Día Mundial de las Enfermedades Raras**, que se conmemora el último día de febrero, este año, el domingo 28, el Ayuntamiento de Azuqueca de Henares iluminó la fachada principal de la Casa Consistorial con varios colores con el objetivo, por un lado, de visibilizar este tipo de dolencias y concienciar a la ciudadanía en general y, por el otro, como señal de apoyo y de solidaridad hacia las personas que sufren algún tipo de enfermedad rara y hacia sus familias.



El Ayuntamiento de Azuqueca de Henares ha acometido durante el mes de febrero la **reparación de varias averías de agua** en la ciudad. El martes 16, se actuó en la calle Cipreses, trabajos que provocaron cortes en el suministro de la zona, en concreto, en el Camino de la Barca, las calles Cipreses, Almendros, Nogales, Sauces, Alisos, Abedules, Tilos y Fresnos y las avenidas de la Industria, Milán y París. Al día siguiente, miércoles 17, se vieron

afectadas las calles Picasso, Tiziano, Manuel Miralles (foto 1) y Juan Gris. El viernes 19, fue necesario interrumpir el suministro en las avenidas de la Técnica, Imagen, Comunicación y Vidrio, así como en la calle Majuelos. Ya el martes 23 y el miércoles 24, con motivo de la sustitución de una llave de paso en mal estado, se cortó el agua en la avenida de Guadalajara, calles Cuenca, Palencia, Soria, Ávila y Toledo y la travesía de Toledo (fotos 2 y 3).



Cáritas San Miguel agradece a la obra social de LaCaixa la **donación de juguetes** para su reparto entre los niños y niñas de Azuqueca de Henares con motivo de la visita de los Reyes Magos. La directora de Cáritas San Miguel, Diana Vidal, ha destacado la solidaridad de "José Luis Gallo y César por mantener la sonrisa y la ilusión en los más pequeños". Fotografía cedida.



Cruz Roja Guadalajara impartió en el mes de febrero **sesiones prácticas para personal sanitario** con el objetivo de, según palabras de la organización, "conocer el material y su distribución en la nueva ambulancia de Soporte Vital Básico" con que cuenta la Asamblea Local de Azuqueca de Henares. Fotografía: perfil de *Twitter @CruzRojaGuada*.

> La inversión municipal ronda los 11.000 euros

Comienza la mejora de zonas ajardinadas en la piscina de verano

De cara a la próxima temporada de baños en la piscina municipal de verano, el Ayuntamiento de Azuqueca de Henares ya está trabajando en adecuación de la zona ajardinada del recinto, ubicado en el complejo San Miguel. Los trabajos, que comenzaron a principios de febrero, van a suponer una inversión de 10.814,98 euros, impuestos incluidos, y se adjudicaron a la empresa Semar Proyectos y Medio Ambiente, SL.

“Por un lado, se está procediendo a la retirada de aquellos árboles que están enfermos, con heridas sin cicatrizar o presentan riesgo de desplome o de caída de ramas, según los informes técnicos y, por otro, se han previsto plantaciones de sustitución y se mejorará la pradera de césped”,

avanza el concejal de Retos Deportivos, Enrique Pérez de la Cruz.

Nuevos ejemplares

En sustitución de estos ejemplares, se contempla la plantación de 20 árboles nuevos, *fraxinus angustifolia*, que se van a distribuir por las praderas de césped con el objetivo de generar zonas de sombra. “Se trata de una especie que soporta la humedad constante de las praderas de césped y enraíza bien en este terreno”, señala el edil.

La actuación también incluye la retirada de los setos de la parte trasera que se encuentran en mal estado y su sustitución por 58 nuevas plantas de la especie *parthenocissus quinquefolia*. “Una vez finalizados los trabajos



Máquina utilizada en los trabajos de mejora que el Ayuntamiento está acometiendo en la piscina de verano, ubicada en el complejo San Miguel

de plantación, se restaurará la pradera de césped -con aporte de tierra vegetal, semillado y mantillado- y se instalará riego en la zona para facilitar su mantenimiento”, explica el edil.

Enrique Pérez de la Cruz recuerda que esta actuación se enmarca en el plan municipal de mejoras de instalaciones deportivas. “En los últimos meses,

hemos completado la reparación de la cubierta y el repintado de la pista del polideportivo Arroyo del Vallejo y ahora, estamos trabajando en las canchas de petanca del parque de La Quebradilla y, en junio, comenzarán las obras en el campo municipal del San Miguel, donde se renovará la superficie de juego y se colocarán cuatro nuevas porterías abatibles”, repasa. •

HNOS. GARCÍA JARABA S.L
SU SERVICIO OFICIAL CITROËN EN AZUQUECA DE HENARES

VENTA DE VEHÍCULOS NUEVOS Y OCASION
SERVICIO DE AIRE ACONDICIONADO Y NEUMÁTICOS

Servicio Postventa Citroën

Recomendado por vosotros

Consulte Marcas

HNOS GARCÍA JARABA, S.L.
C/ San Isidro s/n (frente a Renfe)
Azuqueca de Henares
Tels. 949 260 642 - 949 261 540

MUEBLES DE COCINA

HASTA 24 MESES SIN INTERESES
NOS ADAPTAMOS A SUS NECESIDADES
DISEÑO, SERVICIO Y EXPERIENCIA

Cita previa en los teléfonos:

918860151 - 670641778

MEDICION Y DISEÑOS SIN COMPROMISO

INDUSTRIAS
CARMONA

www.icarmona.es
info@icarmona.es

Vuelta a la actividad de las Escuelas Deportivas Municipales

El Ayuntamiento de Azuqueca de Henares reanudó el programa deportivo municipal, que incluye actividades para menores de edad -Escuelas- y adultos, el martes 16 de febrero, después de que la Consejería de Sanidad de la Junta de Comunidades de Castilla-La Mancha flexibilizara las medidas de nivel 3 reforzadas establecidas en toda la región el 19 de enero para la prevención y el control de contagios por COVID-19. "Una de esas medidas reforzadas establecía el cierre de gimnasios y otros recintos de práctica del deporte y la educación física, tanto en espacios abiertos, como cerrados, por lo que se tuvo que suspender todas las sesiones del programa deportivo municipal", explica el concejal de Retos Deportivos, Enrique Pérez de la Cruz. Las clases se retomaron cumpliendo con los protocolos de protección fijados por el Ayuntamiento. "Además de las medidas básicas generalizadas -uso de mascarillas, distancia social, higiene de manos y grupos reducidos-, se han elaborado unas normas específicas para cada recinto utilizado: el complejo San Miguel, los polideportivos Ciudad de Azuqueca, La Paz y Arroyo del Vallejo y los CEIP La Espiga, Maestra Plácida Herranz y La Paloma", aclara el edil, quien recuerda que en la temporada 2020/2021 se han recibido más de 1.500 inscripciones y se ofertan una veintena de disciplinas.



Sobre estas líneas, sesión de la Escuela Municipal de Deporte adaptado para personas con discapacidad en el polideportivo La Paz y debajo, clase de tenis en el complejo San Miguel.



➤ En la liga territorial Sénior de Primera

El Avangreen Balonmano cae al cuarto puesto de la clasificación

El Avangreen Balonmano Azuqueca despidió el mes de febrero en el cuarto puesto de la liga Territorial Sénior de Primera. En total, los locales suman 8 puntos, 4 menos que el líder, el Cobisa.

Comenzaron el mes con una derrota en su visita al Ciudad Imperial por 29 a 27 en "un partido complicado" en el que los locales acudieron "con un equipo mermado" y jugaron "con más errores que aciertos", según apuntan desde la página web del club, cdbmazuqueca.com. En la siguiente cita, los locales consiguieron ganar al Herencia con un ajustado 26 a 25. Los errores en defensa y la falta de acierto ante la portería rival marcaron un encuentro, que se decantó a favor de los rojinegros a "falta de cinco minutos" para el final. Por último, igual de apurada fue la derrota ante el Retamar, que ganó en casa a los azudenses por 27 a 26.

Quedan pendientes las jornadas 6 y 7, que fueron aplazadas en enero. Finalmente se juegan el 6 y el 13 de marzo, respectivamente. En esas citas, los locales se miden primero al Cobisa y, después, al Villafranca.



Partido del Avangreen Balonmano Azuqueca contra el Ciudad Imperial. Fotografía: Página web cdbmazuqueca.com.

Equipo juvenil

Por su parte, el equipo de la Liga Juvenil, que milita en el grupo 2 de la Primera División, cierra la tabla de clasificación. En los encuentros celebrados en el mes de febrero, ha perdido contra el Cuenca (29-35) y el Deportivo Retamar (30-25), mientras que el derbi contra el Guadalajara de la jornada 8, previsto para el 6 de febrero, se aplazó al 3 de marzo. •

3X3

Dani de la Rúa, vecino de Azuqueca de Henares, fue uno de los doce jugadores preseleccionados por la Federación Española de Baloncesto para la selección 3x3 masculina. El base, que esta temporada milita en el Real Canoe de LEB Oro, participó en una concentración celebrada en Valencia entre los días 14 y 17 del mes de febrero para preparar los compromisos del próximo verano. Fotografía: página web www.feb.es.





La UD Azuqueca Fútbol Sala Bormioli se impuso en el partido contra el Menasalbas. Fotografía: Perfil de Twitter @UDAzuquecaFutSa

> El equipo es segundo en la clasificación, aunque con los mismos puntos que el líder

La UD Azuqueca Fútbol Sala acumula tres victorias consecutivas

Buen balance para la Unión Deportiva Azuqueca Fútbol Sala Bormioli, que ha completado el mes de febrero con tres victorias y una derrota en los cuatro encuentros disputados. Los locales son segundos en la tabla del grupo 3 de la Primera Autonómica, empatados a 32 puntos con el líder, Talavera de la Reina, y tan solo uno más que el tercero, el Atlético Bargas.

En la jornada 13, los locales empezaron el mes perdiendo con claridad por 0 a 6 ante el Talavera. En la siguiente cita, la UD Azuqueca FS Bormioli se recuperó y se impuso con contundencia por 6-2 al Menasalbas. En esta ocasión, marcaron Eloy García, Borja Martínez (2), Iván Gómez (2) y Miguel Jiménez.

En la jornada 15, se celebró un derbi provincial entre el Almonacid y los azudenses -visitantes-. Nueva victoria para los rojinegros por 3 a 6 con goles de Borja Martínez (3), José Javier García, Eloy García y Daniel Santonja.

El mes de febrero, se cerró con un partido en el polideportivo Arroyo del Vallejo contra el Cuerva y un marcador de 10 a 0 con aciertos de Iván Gómez, Jorge Alonso, Eloy García (3), Borja Martínez, Da-

niel Santonja (2), David París y David González.

Equipo femenino

Por su parte, la UD Azuqueca FS Chemo, que milita en el grupo 2 de Primera Autonómica femenina, ha disputado tres partidos -en la jornada 15, le tocaba descanso-. El equipo es tercero, con 30 puntos, a cuatro del líder, el Chiloche B, y dos del segundo clasificado, el Valdepeñas.

En cuanto a los partidos, en la cita del 6 de febrero, las locales visitaron al Mora B, al que ganaron por 0 a 3 con tantos de Diana Barrena, Cristina García y Mónica Bermejo. El encuentro en casa contra el Almagro B acabó con un marcador de 3-0. Ana María Pastor (2) y Alicia Rodríguez fueron las encargadas de mover el marcador. Por último, en su visita al líder Valdepeñas, perdieron por 6 a 1, con gol de Alicia Rodríguez.

Retransmisión de partidos

El club azudense ha anunciado la creación de una cuenta en la plataforma Twitch para que la afición pueda ver los partidos en directo de los equipos masculino y femenino. El perfil es [twitch.tv/udazuquecafs](https://www.twitch.tv/udazuquecafs). Asimismo, disponen de canal de YouTube -UD AZUQUECA Fútbol Sala- donde seguir los encuentros. •

> Suma 21 puntos

El Club Deportivo Azuqueca despide febrero en séptima posición

Durante el mes de febrero, el primer equipo del Club Deportivo Azuqueca, que milita en el Subgrupo B del Grupo XVIII de la Tercera División Nacional, ha disputado solamente dos encuentros ya que en la jornada 17 le tocaba descanso en el calendario de competición.

Los rojinegros comenzaron con una victoria por 2 a 0 frente al Conquense, con tantos de Diego Abad. Precisamente en esta cita, debutó el último fichaje rojinegro: Adrián Saballs, delantero de 25 años que procede de La Roda y ha jugado en la cantera del Rayo Vallecano, el Alcalá, Santa Ana o Lleida B, entre otros. Ya en la jornada 18, viajaron a Toledo

para medirse al Torrijos, donde cayeron por 1 a 0. Los chicos de Sergio Rubio despiden febrero en la séptima posición de la tabla y con 21 puntos.

Alineación indebida

Por otra parte, el Juez Único de Competición de la Federación de Fútbol de Castilla-La Mancha ha desestimado las alegaciones presentadas por el CD Azuqueca por la supuesta alineación indebida del centrocampista Mamau, del CD Toledo, en el encuentro de la jornada 12 que se disputó el 27 de enero en el San Miguel. Los rojinegros, que van a apelar, plantean que el jugador no tenía la documentación COVID-19 en regla en dicho partido. •



Con motivo de su 50 aniversario, el Club Deportivo Azuqueca va a renovar el himno. Para la grabación, ha contado con la colaboración del grupo local Paff Booms (en la imagen, perfil de Twitter @CDAzuqueca).

Arias

PLATERÍA - RELOJERÍA - JOYERÍA

Ermita 16 - Azuqueca de Henares
GUADALAJARA

949 26 36 01 | 615 23 82 62
plateriaarias@gmail.com
www.plateriaarias.es

SERVIMAN

Aire acondicionado - Calefacción
Electricidad (Mantenimiento) - Fontanería
Gas - Tratamiento del agua - S.A.T. Calderas
Quemadores - Grupos de Presión
Ingeniería y Proyectos
Instalación de gas - Revisiones y Legalizaciones

Carretera de Alovera nº 80 - nave 2
Azuqueca de Henares - 19200 Guadalajara
Telf: 949 261 959 - 949 262 672
info@servimanhenaes.com
www.servimanhenaes.es

Agenda

TIENDE UNA MANO CONTRA
LA VIOLENCIA DE GÉNERO

Guardia Civil

949260946

Emergencias

112

Servicio de Información 24 h

016

Centro de la Mujer

949277346

Línea de atención
permanente 24h Instituto de
la Mujer de Castilla La
Mancha

900100114

BIBLIOTECA MUNICIPAL
ALMUDENA GRANDES
Azuqueca de Henares

Azuqueca de Henares

HORARIO: Lunes a viernes de 10 a 13 y de 16 a 20 horas

Tendrán preferencia los mayores de 65 años y las personas con discapacidad

Servicios:

- Libre acceso al fondo de adultos
- Préstamo y devolución de materiales
- Préstamo interbibliotecario y de lotes de club de lectura

NO está permitido el acceso
a la sala de infantil

Todos los materiales devueltos pasarán una
cuarentena de 3 días

Sala de estudio
Horario L a V 9:00 a 14:00 y 16:00 a 21:30
Sábados 9:00 a 14:00 y 16:00 a 20:00
Domingos 9:00 a 14:00
Entrada por Plaza del Doctor Fleming

Mantenemos el servicio de
PRÉSTAMO de materiales
CON cita previa
Horario: L a V 16:00 a 20:00
949 348 460 / 949 348 467
biblioteca@azuqueca.net

Es obligatorio el uso de **maskarilla** y
de **hidrogel** para entrar a la sala.

Los menores de 6 años deben
acceder también con **maskarilla**.

Mantenga la **distancia de seguridad**

BIBLIOTECA MUNICIPAL
ALMUDENA GRANDES
Azuqueca de Henares

Azuqueca de Henares

SALA DE ESTUDIO

HORARIO: Lunes a viernes de 9 a 14 y de 16 a 22 horas
Sábado de 9 a 14 y de 16 a 20 horas
Domingos de 9 a 14 horas

Entrada: Plaza del Doctor Fleming

Aforo limitado por distancia de seguridad

Es OBLIGATORIO:

- El uso de **maskarilla**
- Utilizar el **hidrogel** a la entrada.
- Toma de **temperatura** a la entrada.
- Mantener la **distancia de seguridad**.
- Registro de **firma** para control.

NORMAS:

- Respetar los puestos habilitados.
- No reservar puestos +30 minutos.
- Avisar al personal de sala al dejar el
puesto para proceder a su desinfección.
- Seguir las normas habituales de la sala.

Por prevención está precintada la fuente de agua, no podrá ser utilizada

SERVICIO DE RECOGIDA
PARA RESTOS VEGETALES DE PODA Y JARDINERÍA

¿Qué es este Servicio?

Es un Servicio gratuito que pone en funcionamiento el Ayuntamiento de Azuqueca de Henares para la recogida a domicilio de restos vegetales de poda y jardinería.

¿Cómo acogerse a este servicio?

Cada vecino que necesite recogida de restos tiene que escribir un WhatsApp o llamar al 683 45 00 33 en horario de 9 a 14 horas, donde se dará cita para la recogida.

¿Qué beneficios tiene este servicio?

Mejoramos la gestión de residuos vegetales, simplificando la recogida colectiva puerta a puerta para su reutilización.

Con ello se mejora la limpieza del municipio y se consigue una ciudad más sostenible.

"PUERTA
A
PUERTA"

Para más información: 683450033

Azuqueca de Henares

TELÉFONOS ÚTILES

SERVICIO DE ATENCIÓN A LA CIUDADANÍA (SAC) 010

Ayuntamiento	949 34 80 32
Biblioteca	949 34 84 60
Bomberos	949 26 75 38
Centro Cultural	949 34 84 60
Centro de la Mujer	949 27 73 46
Centro Social	949 27 73 48
C. de Día 'Las Acacias'	949 26 72 50
C. Ocio 'Río Henares'	949 26 79 83
Centro de Empresas	949 27 71 28
Centro de Especialidades	949 34 88 00
C. Especialidades (urgencias)	949 26 22 66
Correos	949 26 72 96
Cruz Roja (asam. local)	949 34 80 90
El Foro	949 27 73 10
Guardia Civil	949 26 09 46
Juzgado de Paz	949 26 22 03
Agenda 21	949 34 80 34
OMIC	949 27 84 86
Pab. Ciudad de Azuqueca	949 36 22 28
Piscina Climatizada	949 27 80 21
Policia Local	092
Polideportivo La Paz	949 26 26 38
Polidep. Arroyo Vallejo	949 88 30 45
Protección Civil	949 26 67 14
Revista Azucahica	949 34 85 02
Oficina de Empleo	949 27 88 30
Of. Promoción econ./Empleo	949 27 71 28
Servicio Munic. Deportes	949 27 75 28
Urbanismo	949 34 82 84
Urgencias	949 26 22 66
Veterinario	949 27 73 10

LAS EMERGENCIAS SE CENTRALIZAN EN EL TELÉFONO 112

CENTROS EDUCATIVOS

El 8 de Marzo	949 26 61 34
El La Noguera	949 26 40 18
El Elvira Lindo	949 88 34 93
El La Curva	949 26 06 99
El La Campiña	949 26 08 05
CEIP La Paz	949 26 13 92
CEIP Maestra Plácida	949 26 04 66
CEIP Siglo XXI	949 26 49 74
CEIP Virgen de la Soledad	949 26 19 89
Giovanni A. Farina	949 26 12 50
CEIP La Paloma	949 24 91 93
CEIP La Espiga	949 88 33 51
IES Arcipreste de Hita	949 26 04 32
IES Prof. Domínguez Ortiz	949 27 71 49
IES San Isidro	949 26 11 81
Centro de Adultos	949 26 22 35

TAXIS

Martíño, Antonio	669 45 48 47
Rodríguez, Ignacio	659 70 86 70
Encinas, Luis Manuel	620 78 89 81
Senén, Manolo	689 41 65 15
Esteban, Agustín	619 31 23 65
Senén, Jose	648 52 11 14
Radiotaxi La Campiña	949 10 10 50

GUADALAJARA

Policia	949 24 70 72
Estación de autobuses	949 88 70 42
Hospital Universitario	949 20 92 00
Biblioteca provincial	949 88 52 25

HORARIO DE AUTOBUSES

ALSA. AZUQUECA-ALCALÁ-AZUQUECA (45 MINUTOS)

Salidas desde la carretera de Alovera (polideportivo La Paz): lunes a viernes laborables, 8.21, 10.21, 12.21, 14.21, 16.21, 18.21, 20.21 y 22.21. **Sábados y domingos,** 7.51, 9.51, 11.51, 13.51, 15.51, 17.51, 19.51 y 21.51. **Salidas desde Alcalá:** de lunes a viernes laborables, 7.00, 7.06, 9.00, 9.06, 11.00, 11.06, 13.00, 13.06, 15.00, 15.06, 17.00, 17.06, 19.00, 19.06, 21.00 y 21.06. **Sábados y domingos,** 8.30, 8.36, 10.30, 10.36, 12.30, 12.36, 14.30, 14.36, 16.30, 16.36, 18.30, 18.36, 20.30, 20.36, 22.30 y 22.36. **Paradas:** polideportivo 'La Paz' (ctra. de Alovera), Casa de la Cultura, avda. de los Escritores y polígono Miralcampo. Los horarios del resto de paradas se pueden consultar en la web alsa.es.

ASTRA. AZUQUECA-GUADALAJARA-AZUQUECA (30-35 MINUTOS)

• **Salidas de lunes a viernes laborables. Desde la estación de Renfe de Azuqueca:** 5.45, 6.15, 7.00, 7.15, 7.30, 8.00, 8.45, 9.15, 10.15, 11.15, 12.15, 13.15, 14.15, 15.15, 15.50, 16.15, 17.15, 18.15, 19.15, 20.15, 21.15, 22.15 y 23.15. **Desde el Hospital de Guadalajara:** 6.10, 8.00, 10.10, 11.10, 12.10, 13.10, 14.10, 14.45, 15.10, 16.10, 18.10, 20.10, 21.20 y 22.20.

• **Sábados, domingos y festivos. Desde la estación de Renfe de Azuqueca:** 7.00, 9.00, 12.15, 16.15, 19.15, 21.15 y 23.15. **Desde el Hospital de Guadalajara:** 7.55, 15.10, 20.10 y 22.20.

• **Búhos (CEPA):** 1.30 y 2.55.

Paradas: plaza de América, plaza de España, estación de Renfe, avda. de Torrelaguna, ctra. de Alovera

ALSA AZUQUECA-MADRID-AZUQUECA (45 MINUTOS)

Salidas de lunes a viernes laborables

• **Desde Azuqueca:** 7.25, 9.45, , 11.15, 13.15, 14.21 y 15.15.

• **Desde Madrid (intercambiador de Avenida de América):** 8.15, 13.00, 15.05 y 17.30.

Paradas: confluencia de la Avda. Siglo XXI y la ctra. de Villanueva y Avda. de los Escritores (cerca de la Avda. de Alcalá). Los horarios del resto de paradas se pueden consultar en la web alsa.es.

LÍNEA URBANA RENFE-VALLEHERMOSO-ASFAIN-RENFE

DIRECCIÓN VALLEHERMOSO. Paradas: **01.** Estación de ferrocarril. **02.** Avda. del Ferrocarril, esquina con C/ Segovia (El Foro). **03.** Plaza de la Barca (institutos). **04.** C/ Poeta Manuel Martínez. **05.** C/ Navarrosa, esquina C/ Postas. **06.** C/ Chueca (colegio Maestra Plácida Herranz). **07.** Avda. del Norte, esquina C/ Río Turia. **08.** C/ Río Ebro (Centro de Salud). **09.** Avda. del Agricultor, esquina Ctra. de Villanueva. **10.** Avda. Siglo XXI (Espacio Joven Europeo). **11.** Avda.de Europa (colegio La Espiga. **12.** Avda. Siglo XXI, esquina Avda. de Meco. **13.** Avda. Meco, esquina Travesía de Alcalá. **14.** Avda. de La Constitución (Centro de Especialidades, Diagnóstico y Tratamiento). **15.** Estación de ferrocarril.

SALIDAS DE LUNES A VIERNES, DESDE LA ESTACIÓN DE RENFE: 7.00, 7.20, 7.50, 8.10, 8.40, 9.00, 9.30, 9.50, 10.20, 10.40, 11.10, 11.30, 12.00, 12.20, 12.50, 13.10, 13.40, 14.00, 14.30, 14.50, 15.20, 15.40, 16.10, 16.30, 17.00, 17.20, 17.50, 18.10, 18.40, 19.00, 19.30, 19.50, 20.20, 20.40, 21.10, 21.30, 22.00 y 22.20.

DIRECCIÓN ASFAIN. Paradas: **15.** Estación de ferrocarril. **16.** Avda. de La Constitución (Centro de Especialidades, Diagnóstico y Tratamiento). **17.** Avda. de Meco (Ayuntamiento). **18.** Avda. de Madrid (colegio La Paloma). **19.** Avda. de Enmedio (Plaza de España). **20.** Avda. de Enmedio (Plaza Cristina Morat). **22.** Avda. de Alcalá (pabellón Ciudad de Azuqueca). **23.** Avda. de Alcalá (Plaza de Europa). **24.** Paseo de la Estación (colegio Virgen de la Soledad). **01.** Estación de ferrocarril.

SALIDAS DE LUNES A VIERNES, DESDE LA ESTACIÓN DE RENFE: 7.30, 7.50, 8.20, 8.40, 9.10, 9.30, 10.00, 10.20, 10.50, 11.10, 11.40, 12.00, 12.30, 12.50, 13.20, 13.40, 14.10, 14.30, 15.00, 15.20, 15.50, 16.10, 16.40, 17.00, 17.30, 17.50, 18.20, 18.40, 19.10, 19.30, 20.00, 20.20, 20.50, 21.10, 21.40, 22.00 y 22.30.

TARIFAS. Gratuito para titulares de la Tarjeta Ciudadana. Billete sencillo: 0,64 €. Bono de 10 viajes: 4,50 €. Bono de 10 viajes joven (menor de 25 años), estudiantes universitarios y personas con discapacidad: 3,21 €. Abonos mensuales (uso ilimitado de viajes. Adquisición: 3,05 €). General: 11,48 €. Joven (menor de 25 años), estudiantes universitarios y personas con discapacidad: 7,61 €. Tarjeta Cero (adquisición: 3,09€) para personas con una discapacidad igual o superior al 65 por ciento, mayores de 65 años, jubilados y discapacitados intelectuales: 0 €.

Punto de venta: Librería Nuria (plaza Azafrán, 2. Tel: 949 26 12 14)

HORARIOS DE TRENES. Lunes a viernes no festivos

AZUQUECA-GUADALAJARA: 6:07, 6:18, 6:35, 6:47, 7:03, 7:08, 7:25, 7:31, 7:44, 8:01, 8:14, 8:23, 8:38, 8:43, 8:51, 9:11, 9:14, 9:30, 9:36, 9:44, 10:00, 10:14, 10:36, 10:44, 11:15, 11:34, 11:44, 12:17, 12:34, 12:44, 13:16, 13:26, 13:42, 14:16, 14:35, 14:44, 15:15, 15:26, 15:44, 15:58, 16:14, 16:44, 16:56, 17:14, 17:29, 17:35, 17:44, 18:14, 18:30, 18:41, 18:44, 19:14, 19:25, 19:44, 19:56, 20:14, 20:40, 21:14, 21:34, 21:45, 22:15, 22:35, 22:44, 23:15, 23:44, 00:15 y 00:44.

AZUQUECA-CHAMARTÍN: 5:04, 5:21, 5:36, 5:50, 6:04, **6:11**, 6:21, 6:35, **6:42**, 6:51, 7:02, 7:12, **7:21**, 7:34, 7:47, **7:56**, 8:03, 8:15, 8:33, 9:05, **9:12**, 9:36, 10:04, **10:21**, 10:35, 11:06, **11:19**, 11:36, 12:04, **12:19**, 12:36, 13:04, **13:18**, 13:21, 13:35, 13:51, 14:04, 14:21, **14:26**, 14:35, 14:51, 15:04, **15:25**, 15:36, **15:54**, 16:04, **16:26**, 16:36, **16:55**, 17:04, 17:35, **17:40**, 18:05, **18:25**, 18:34, 19:04, **19:26**, 19:36, 20:04, **20:25**, 20:37, 21:06, **21:12**, 21:37, 22:04, **22:19**, 22:36 y 23:08.

En negrita, servicio especial de trenes semidirectos por la vía de contorno de O'Donnell.

FARMACIAS DE GUARDIA. Marzo 2021

Lunes 1: Farmacia Las Torres C.B. C/ Toledo, 6. **Martes 2:** María Pilar Villa Pérez. C/ Vallehermoso, 5 (9:30 a 21:30 h.) y Raúl Campoamor Martínez. C/ Antonio Pérez Ruiz, 2 (21:30 a 9:30 h. del día siguiente). **Miércoles 3:** María Pilar Villa Pérez. C/ Vallehermoso, 5. **Jueves 4:** Antonio López Rodríguez. C/ Constitución, 14. **Viernes 5:** Delia Pérez Sánchez. C/ Sigüenza, 2. **Sábado 6 y domingo 7:** Farmacia Las Torres C.B. C/ Toledo, 6. **Lunes 8:** Farmacia Las Torres C.B. C/ Toledo, 6 (9:30 a 21:30 h.) y Mª José Martínez Gadea. C/ Río Guadiana, s/n (21:30 a 9:30 h. del día siguiente). **Martes 9:** Antonio López Rodríguez. C/ Constitución, 14 (9:30 a 21:30 h.) y Carlos Guillén López. Bulevar de Las Acacias, 55-57 (21:30 a 9:30 h. del día siguiente). **Miércoles 10:** Delia Pérez Sánchez. C/ Sigüenza, 2 (9:30 a 21:30 h.) y Laura González Santiago. Avda. de Europa, 11 (21:30 a 9:30 h. del día siguiente). **Jueves 11:** Mª Olga Utrilla Fernández. C/ Molina de Aragón, 1. **Viernes 12:** Mª Olga Utrilla Fernández. C/ Molina de Aragón, 1 (9:30 a 21:30 h.) e Ignacio Barrera Serrano. C/ Trinidad Tortuero, 1 (21:30 a 9:30 h. del día siguiente). **Sábado 13 y domingo 14:** Raúl Campoamor Martínez. C/ Antonio Pérez Ruiz, 2. **Lunes 15:** Elena María Ródenas Bleda. Avda. Alcalá, 2 (9:30 a 21:30 h.) y José Cayetano López Goñi. C/ Pobos, 3 (21:30 a 9:30 h. del día siguiente). **Martes 16:** Elena María Ródenas Bleda. Avda. Alcalá, 2. **Miércoles 17:** María Pilar Villa Pérez. C/ Vallehermoso, 5. **Jueves 18:** Farmacia Las Torres C.B. C/ Toledo, 6. **Viernes 19:** María Pilar Villa Pérez. C/ Vallehermoso, 5 (9:30 a 21:30 h.) y Raúl Campoamor Martínez. C/ Antonio Pérez Ruiz, 2 (21:30 a 9:30 h. del día siguiente). **Sábado 20 y domingo 21:** Antonio López Rodríguez. C/ Constitución, 14. **Lunes 22:** Delia Pérez Sánchez. C/ Sigüenza, 2. **Martes 23:** Farmacia Las Torres C.B. C/ Toledo, 6 (9:30 a 21:30 h.) y Carlos Guillén López. Bulevar de Las Acacias, 55-57 (21:30 a 9:30 h. del día siguiente). **Miércoles 24:** Antonio López Rodríguez. C/ Constitución, 14 (9:30 a 21:30 h.) y Mª José Martínez Gadea. C/ Río Guadiana, s/n (21:30 a 9:30 h. del día siguiente). **Viernes 26:** Delia Pérez Sánchez. C/ Sigüenza, 2 (9:30 a 21:30 h.) y Laura González Santiago. Avda. de Europa, 11 (21:30 a 9:30 h. del día siguiente). **Sábado 27 y domingo 28:** Carlos Guillén López. Bulevar de Las Acacias, 55-57. **Lunes 29:** Mª Olga Utrilla Fernández. C/ Molina de Aragón, 1. **Martes 30:** Mª Olga Utrilla Fernández. C/ Molina de Aragón, 1 (9:30 a 21:30 h.) e Ignacio Barrera Serrano. C/ Trinidad Tortuero, 1 (21:30 a 9:30 h. del día siguiente). **Miércoles 31:** Elena María Ródenas Bleda. Avda. Alcalá, 2 (9:30 a 21:30 h.) y José Cayetano López Goñi. C/ Pobos, 3 (21:30 a 9:30 h. del día siguiente).

En los turnos de guardia, solo se dispensan medicamentos de urgencia

TU GRAN OCASIÓN

REBAJAS

Hasta el 31 de marzo



GAFA
PROGRESIVA

30%

DESCUENTO

MONTURAS
SELECCIONADAS

GAFA
MONOFOCAL

30%

DESCUENTO

TODAS LAS
MONTURAS

AUDIOLOGÍA

60%

DESCUENTO

EN TU 2º
APARATO

LÍQUIDOS DE
MANTENIMIENTO

3x2

PARA TUS LENTILLAS

TE LLEVAMOS
TUS LENTILLAS
Y OTROS PRODUCTOS
A CASA

GAFA
INFANTIL

60%

DESCUENTO

SI EN EL PLAZO
DE 1 AÑO CAMBIA
SU GRADUACIÓN

GAFA SOL

30%

DESCUENTO

MARCAS
SELECCIONADAS

LENTILLAS DIARIAS

GUADA LENS

28 €/mes

SI COMPRAS TUS LENTILLAS PARA 1 AÑO

Con garantía de cambio si cambia
tu graduación en este periodo

Promoción válida hasta el 31 de marzo de 2021.
Descuento no acumulable a otras ofertas existentes.
Consulta condiciones en tu centro.