

# azucahica

REVISTA INFORMATIVA MUNICIPAL | AÑO XXVI  
IX ÉPOCA - NÚMERO 267 - OCTUBRE 2017



**El 'Tren fantasma' de  
La Funeraria ganó el desfile**



# CARTAS A LA REDACCIÓN

**NOTA DE LA REDACCIÓN:** La Redacción de AZUCAHICA no comparte necesariamente el contenido de las cartas publicadas en esta sección, ni se hace responsable de las opiniones vertidas en ellas. Los textos, que deberán ir firmados, no deben sobrepasar las 40 líneas mecanografiadas y en los sobres debe figurar el encabezamiento "Cartas a la Redacción". Además, el remitente debe adjuntar fotocopia del D.N.I. y número de teléfono. AZUCAHICA se reserva el derecho de publicar, resumir o extraer las cartas. En el caso de que las cartas se envíen por correo electrónico (azucahica@azuqueca.net), se deberá hacer llegar a la Redacción de AZUCAHICA una copia del DNI del autor.

**De la necesidad, virtud**

El modelo español de acogimiento de extranjeros, hasta la fecha ha sido casi modélico, gracias a educadores, médicos, Guardias Civiles y, siempre, al carácter generoso de la inmensa mayoría de ciudadanos.

No se pueden negar dificultades culturales, de idioma o morales en la integración de los inmigrantes, pero aún así hoy compartimos escuelas, trabajos, pupitres en la universidad o bancos en la iglesia con gentes de orígenes muy diversos.

Frente a un panorama razonablemente optimista en este terreno, aparece un nuevo actor, el terrorismo yihadista.

Ha golpeado duro y parece que seguirá haciéndolo en nuestra querida Europa; de hecho según el CIS ya se sitúa entre las 10 cuestiones que más preocupan a los españoles.

Siendo un problema de todos el terrorismo, es una oportunidad de oro para los que profesan la fe musulmana, de seguir repudiándolos y hacerlo de manera más pública si cabe, mostrar la incoherencia y aberración que supone para el Islam matar a un inocente en nombre de Dios.

Jesús Reguilón Vázquez

**Sobre la plaza del Azafrán**

Estimado señor alcalde, Soy una vecina muy indignada por la destrucción del banco de la plaza del Azafrán. En primer lugar, por la forma en que lo ha hecho. Después, y a pesar de que subimos firmas y después nos

concedió reunirnos con usted en el Ayuntamiento para comunicarle nuestro punto de vista sobre el jardín vertical que va a construir en lugar del banco, que, como usted muy bien dijo, era un punto de encuentro de personas mayores y yo que estoy educada en el respeto hacia los mayores, me sorprende que una autoridad no lo tenga en cuenta. Para usted, por lo que demuestra, priman otros intereses.

Nos explicó que con el jardín vertical todo son ventajas. Esperemos que no haya plagas, humedades, etcétera, porque en todo el pueblo tiene variedad de árboles, los tiene secos, enfermos, de todo tipo. También nos dice que la obra cuesta 50.000 euros. ¿Usted cree de verdad que merece la pena gastarse ese dinero (de todos) en algo tan inútil, cuando el barrio está abandonado totalmente: suciedad, alcantarillas atascadas que provocan que con cuatro gotas se forme una balsa en la carretera, ratas, etcétera? Creo que hay otras muchas cosas que hacer con más prioridad. Ahora, eso sí, en la foto quedará bien, pero vuelva a hacerse la foto después de seis meses o un año.

A continuación, reanuda la obra sin importarle nuestra opinión y, por si acaso, conociendo el ambiente que se respira en el barrio, manda una pareja de policías locales ¿para intimidar a los mayores? Me parece indignante. Pero no queda la cosa aquí. A los pocos días, baja por la obra, se hace las fotos con los mayores y las publica en Facebook sin pedir permiso a nadie y dando a entender que la gente está contenta

con el jardín vertical, pero, claro, no puso audio para escuchar lo que le dijeron.

Por último, un par de preguntas. ¿Usted siempre hace las cosas porque sí? No olvide que el dinero es de todos. Y ¿piensa cambiar la denominación de plaza del Azafrán? Porque la plaza ya no existe.

María de las Mercedes Martínez Benito

**Encaje de bolillos**

El día 16 de septiembre, desde la asociación El Arte del Encaje de Bolillos, celebramos en el polideportivo Ciudad de Azuqueca nuestro VI Encuentro Nacional de Encajeras y Encajeros. El aforo era para 400, pero al final superamos ese número llegando casi a las 450.

Por supuesto, este encuentro lo pudimos celebrar gracias a las aportaciones de los comercian-

tes y, sobre todo, a la ayuda de nuestro Ayuntamiento. Por eso, quiero darles mi más sincero agradecimiento pues sin su colaboración, no hubiera sido posible realizarlo. Muchísimas gracias.

Nos vemos en el séptimo encuentro.

M<sup>a</sup> Ángeles Galiano Martín,  
presidenta de la asociación El  
Arte del Encaje de Bolillos

**FE DE ERRORES:**


En la página 7 de la revista municipal AZUCAHICA publicada en el mes de julio, la información sobre la apertura de un aula de la Universidad Nacional de Educación a Distancia en Azuqueca contiene un error en la votación, que fue la siguiente: apoyo de PSOE y Ciudadanos, y abstención del Partido Popular, Izquierda Unida-Ahora Azuqueca y la concejala No Adscrita.

**AZUQUECA COLABORA**

**LÍNEA WHATSAPP 62 89 31 367**

Envíanos fotos, mensajes, quejas, propuestas, avisos, incidencias

Intentaremos resolver con la mayor agilidad

  
Azuqueca de Henares

**Whatsapp para comunicarse con el Ayuntamiento.**  
Continúa activa la línea de whatsapp habilitada por el Ayuntamiento de Azuqueca de Henares a través del programa 'Azuqueca colabora' con el objetivo de que los ciudadanos notifiquen posibles incidencias, trasladen avisos o hagan propuestas.  
Este servicio se gestiona a través de la concejalía de Colaboración Ciudadana.

**TODA LA INFORMACIÓN Y ACTUALIDAD MUNICIPAL EN:**



@AytoAzuqueca



Ayuntamiento de Azuqueca de Henares

GABINETE DE  
COMUNICACIÓN DEL  
AYUNTAMIENTO DE  
AZUQUECA DE  
HENARES

Ayuntamiento de Azuqueca de  
Henares. Plaza de La  
Constitución, S/N  
19200 Azuqueca de Henares  
(Guadalajara)

REVISTA AZUCAHICA

azucahica@azuqueca.net  
Tfno: 949 34 85 02

REDACCIÓN

Gabinete de Comunicación

FOTOGRAFÍA

Álvaro Díaz Villamil

PUBLICIDAD E IMPRESIÓN

987 27 27 27

EDITORIAL MIC

EDITA:

AYUNTAMIENTO DE

AZUQUECA

Depósito Legal nº GU-66-1981

Prohibida la reproducción total  
o parcial de las informaciones  
publicadas en este número,  
salvo autorización expresa del  
Gabinete de Comunicación del  
Ayuntamiento de Azuqueca

Tirada: 13.000 ejemplares

Sumario

- Las prácticas internacionales de ‘Iniciativa Puente’ llevarán a jóvenes de Azuqueca a Alemania, Francia, Noruega, Italia y Polonia (pág. 4)
- La segunda convocatoria del Plan Extraordinario por el Empleo suma 424 solicitantes (pág. 5)
- La II Feria de Empresas de Azuqueca se celebrará en el EJE los días 21 y 22 de octubre (pág. 6)



- Verallia anuncia una inversión de cinco millones de euros en Azuqueca (pág. 7)
- El Foro acogerá las clases de la UNED y de la EMIA (pág. 9)

- El evento ‘Survival Zombie’ llega a Azuqueca en la noche del 31 de octubre (pág. 13)



- El Ayuntamiento programa talleres, actividades, bailes, un grupo de autoayuda, paseos saludables y gimnasia para los mayores (pág. 23)



- En octubre se reanuda la programación anual de la Biblioteca municipal Almudena Grandes (pág. 24)
- Enrique San Francisco estará el 21 de octubre en la Casa de la Cultura (pág. 25)
- La XIX Liga Municipal de Fútbol 7 suma 46 equipos (pág. 27)
- Hasta el 5 de octubre, está abierta la inscripción en el VIII Ranking de Pádel (pág. 27)
- El CD Azuqueca incorpora a Antonio Acosta como entrenador, en sustitución de Ernesto Gallardo, tras la quinta jornada de liga. (pág. 29)

- El Isover Basket inicia la competición con una victoria en tierras canarias (pág. 27)

Y ADEMÁS... ESPECIAL RESUMEN FIESTAS DE SEPTIEMBRE (págs. 15 A 18)

Calendario de recaudación

CONCEPTO	PERÍODO DE COBRO
Mercado semanal (tercer trimestre 2017)	Hasta el 23/10/2017
Ayuda a domicilio (marzo 2017)	Hasta el 05/10/2017
Ayuda a domicilio (abril 2017)	Hasta el 06/11/2017
Ayuda a domicilio (mayo 2017)	Del 05/10/2017 al 05/12/2017
Pago fácil	15 de octubre
Basura	Hasta el 20/11/2017
Vados	Hasta el 20/11/2017
IAE	Hasta el 20/11/2017

• Dónde se puede efectuar el pago:

Entidad gestora de la recaudación municipal: CaixaBank. Otras: Ibercaja, Bankia, CCM (Liberbank), Caja Rural Castilla-La Mancha, Banco Santander, Cajeros Ciudadanos y [www.azuqueca.es](http://www.azuqueca.es).

- Acógete al sistema de pago fácil y paga en 6 plazos sin intereses con un ahorro del 2 por ciento. Pregunta en el SAC del Ayuntamiento.
- Comunícanos tu dirección fiscal para que te lleguen las notificaciones sin problemas.
- Domicilia tus tributos. Es la mejor manera de evitar recargos.

> Se ofrecen 15 plazas con todos los gastos cubiertos distribuidas entre Alemania, Francia, Noruega, Italia y Polonia, en centros de trabajo de Bormioli, Chemo, Exide, Hydro, Isover, Mercedes y Verallia

## Las prácticas internacionales de 'Iniciativa Puente' se pueden solicitar hasta el día 13

**H**asta el día 13 de octubre, está abierto el plazo de solicitud de las 15 prácticas internacionales programadas a través del Programa Operativo de Empleo Juvenil 'Iniciativa Puente' impulsado por el Ayuntamiento de Azuqueca, con la colaboración de la Junta de Comunidades de Castilla-La Mancha y con financiación del Fondo Social Europeo. La convocatoria se dirige a jóvenes de 18 a 29 años, inscritos en el sistema nacional de Garantía Juvenil, empadronados en Azuqueca, con un título universitario o de Formación Profesional de Grado Superior.

En esta convocatoria se ofrecen cuatro plazas en Alemania y otras cuatro en Italia, tres en Noruega, dos en Francia y dos más en Polonia. Los primeros 15 beneficiarios de estas becas (en 2018 se convocarán otras 15) realizarán prácticas durante tres meses. El programa incluye los gastos derivados de los desplazamientos, el alojamiento y manutención de los beneficiarios, su preparación pedagógica y cultural, un curso de formación lingüística en inglés, la gestión de las prácticas, una tutorización de su actividad, la gestión de los certificados de idiomas y aprovechamiento de prácticas



Imagen del acto de firma del compromiso de participación de las empresas que colaboran con el Ayuntamiento en Iniciativa Puente, celebrado el pasado 11 de julio

y los seguros correspondientes. Las solicitudes y el resto de la documentación requerida se debe presentar en el Servicio de Atención a la Ciudadanía del Ayuntamiento (SAC).

El alcalde azudense, José Luis Blanco, ha agradecido su colaboración a las empresas Bormioli, Chemo, Exide, Hydro, Isover, Mercedes y Verallia, que han ofrecido las prácticas en centros de traba-

jo de la Unión Europea. "Comparten con el Ayuntamiento la idea de que Azuqueca es el mejor lugar para invertir, el mejor lugar donde producir y el mejor lugar desde donde distribuir sus productos por todo el mundo. Y también comparten el compromiso con el desarrollo económico y social de la ciudad", destaca el alcalde, en referencia a las empresas.

Blanco insiste en que el objetivo

es "que los jóvenes de Azuqueca, formados, tengan la oportunidad de mejorar sus competencias profesionales". "Vivirán una experiencia laboral, formativa y vital única, pero lo más importante es que a su regreso estarán mejor formados para liderar el desarrollo económico de esta ciudad", resalta Blanco, que recuerda que el objetivo prioritario de Iniciativa Puente es "retener el talento local". •

### Estancias en Irlanda para mejorar el nivel de inglés.-

Los primeros jóvenes azudenses beneficiarios de las becas de idiomas de Iniciativa Puente continúan su formación en Irlanda hasta el día 7 de octubre. El grupo, integrado por una quincena de jóvenes con edades comprendidas entre los 16 y los 30 años, asiste a clases diseñadas para mejorar su competencia en inglés (en la imagen de la derecha, una de las sesiones -Foto: Facebook myliguaboxireland-) y realiza otras actividades culturales, de ocio y sociales en el país. Además, los jóvenes se alojan con familias nativas, en la localidad de Waterville, con el objetivo de perfeccionar su conocimiento del idioma y la cultura irlandesas.

Las becas, de ocho semanas de duración, incluyen todos los gastos (viaje, alojamiento en régimen de pensión completa, clases y salidas culturales). El próximo año, está prevista la convocatoria de otras quince becas a través de este programa, que impulsa el Ayuntamiento de Azuqueca con la colaboración de la Junta de Comunidades de Castilla-La Mancha y el Fondo Social Europeo. "Queremos capacitar a nuestra juventud y retener su talento", señala el alcalde, José Luis Blanco, que ha destacado la importancia del inglés para la incorporación de los jóvenes en el mercado laboral.





➤ Los 95 seleccionados empezarán a trabajar en el mes de octubre

## Un total de 424 personas solicitan la segunda fase del Plan de Empleo

**A**l proceso iniciado por el Ayuntamiento de Azuqueca de Henares para seleccionar a los 95 trabajadores previstos en la segunda convocatoria del Plan Extraordinario por el Empleo se han presentado 424 personas. Está previsto que los seleccionados empiecen a incorporarse a los distintos proyectos municipales en el mes de octubre.

Al igual que en la primera convocatoria -en la que han participado 135 personas desempleadas-, los seleccionados en esta segunda fase tendrán un contrato de seis meses de duración, no prorrogables. En lo que a la retribución económica se refiere, los trabajadores percibirán una cantidad equivalente al Salario Mínimo Interprofesional si el puesto no requiere cualifica-

ción, mientras que en los casos en los que se requiere titulación media o superior, el Ayuntamiento azudense suplementa esa cantidad con 200 y 400 euros, respectivamente. En total, en esta segunda convocatoria, se prevé la contratación de 65 personas sin cualificación para desempeñar puestos de peón (en distintas áreas) o de conserje; otras 14 con titulación media y 16 para las que se requiere titulación superior.

El Plan Extraordinario por el Empleo, que impulsan el Ayuntamiento de Azuqueca de Henares y la Junta de Comunidades de Castilla-La Mancha, tiene como objetivo ayudar a las personas en situación de desempleo con especiales dificultades para incorporarse al mercado laboral. •

## Los proyectos de la segunda convocatoria del Plan

- Programa transversal de adaptabilidad y empleo
- Acondicionamiento de la vía pública
- Programa de mantenimiento preventivo
- ¡Qué bonita!
- Verdéame
- Informa y colabora
- Deportéame
- Programa de mantenimiento preventivo de equipamientos ambientales
- Programa de difusión y promoción bibliotecaria
- Atención a alumnos absentistas y familias
- Atención a la ciudadanía
- Programa de mantenimiento del cementerio municipal
- Proyecto para subsanación de problemas en la red municipal
- Vigilancia y concienciación de ciudad
- Gestión documental interdepartamental
- Proyecto de sostenibilidad en el ámbito urbano
- Concienciación de dueños de mascotas
- Inventario de elementos urbanos, estadísticas viales y superficies urbanizadas
- Formando en seguridad y salud
- Programa municipal de fomento de la lectura 'Yo también leo'
- Georreferenciación de las bases de datos urbanística y territorial
- Base de datos de edificaciones municipales
- Base de datos de dotaciones e instalaciones de edificaciones municipales
- Implementación de mejoras en la estrategia de comunicación y funcionamiento de talleres municipales
- Realización de pliegos de prescripciones técnicas

**2x1 en Telepizzas**

Por **1€ más** a domicilio

Ermita, 15  
949 267 401

Válida para pizzas medianas o familiares de hasta 5 ingredientes hasta el 30/09/17.

**Menús Individuales**

Por solo **5'95€**

Por **2€ más** a domicilio

Menús individuales: Los menús incluyen: 1 principal, ensalada o top burger o top sandwich o pizza individual (pizza pequeña de 2 ingredientes), refresco 33 cl y 1 entrante: pan de ajo (3 uds.) o patatas/gajo/fritas (1 ración) o fingers de queso (2 uds.). Impuestos incluidos. No acumulable a otras ofertas. Oferta válida sólo en local y recoger hasta el 30/09/17.

**telepizza** el secreto está en la masa



> Es una de las actividades incluidas en el acuerdo de colaboración entre el Ayuntamiento y ACEPA

## La II Feria de Empresas de Azuqueca se celebrará en el EJE los días 21 y 22 de octubre

La segunda edición de la Feria de Empresas de Azuqueca de Henares se celebrará los días 21 y 22 de octubre (sábado y domingo) en el Espacio Joven Europeo (EJE). El objetivo de esta propuesta, que se integra en la línea de colaboración entre el Ayuntamiento y ACEPA (Asociación de Comerciantes, Empresarios y Profesionales de Azuqueca), es que los participantes dispongan de un recurso para dar a conocer sus servicios profesionales y promocionar su actividad.

En la primera edición de esta cita, que se celebró en mayo de 2016 en la Plaza 3 de Abril, participaron 21 profesionales de distintos sectores. "La experiencia fue muy positiva y ahora, atendiendo a las fechas en

las que estamos, y en previsión de que la climatología no acompañe, hemos buscado un lugar a cubierto, con el fin de facilitar su celebración y las visitas del público", explica la concejala de Comercio, Sagrario Bravo.

Pueden solicitar la instalación de un expositor en la feria todos los empresarios, comerciantes o profesionales que tengan su dirección fiscal, social o comercial en Azuqueca de Henares. La participación es gratuita y no es necesario ser miembro de ACEPA. La inscripción se hará por orden de llegada de la documentación requerida (justificante de transferencia bancaria de la fianza; copia del DNI o NIF; copia del último recibo de autónomos o documento que acredite que desarrolla su actividad en Azu-

- Pueden participar en la Feria **empresarios, comerciantes o profesionales** con dirección fiscal, social o comercial en Azuqueca.

- La participación es **gratuita**, aunque los solicitantes deben abonar una **fianza de 50 euros** para responder ante eventuales incumplimientos de las bases. La fianza se podrá pagar desde el 2 de octubre.

-La inscripción se hará por **orden de llegada de la documentación** requerida.

- Bases completas en **[www.acepazuqueca.org](http://www.acepazuqueca.org)**.

queca de Henares). Esta documentación se puede remitir por correo electrónico a [secretaria@acepazuqueca.org](mailto:secretaria@acepazuqueca.org) o en un sobre cerrado a nombre de ACEPA en las instalaciones del Centro de Empresas Azuqueca Emprende (Avenida de los Escritores 10-12), indicando la fecha y hora de entrega.

Los solicitantes deberán abonar una fianza de 50 euros para responder ante cualquier posible incumplimiento de las bases. El pago de la fianza podrá realizarse a partir del día 2 de octubre. Bases de participación en [www.acepazuqueca.org](http://www.acepazuqueca.org). •



### El próximo desayuno formativo de ACEPA, el día 10 de octubre.-

El programa 'Desayunos formativos' impulsado por la Asociación de Comerciantes, Empresarios y Profesionales de Azuqueca (ACEPA) con el apoyo del Ayuntamiento ofrecerá el 10 de octubre una sesión dedicada a 'Cross-selling y Up-selling' (Venta cruzada, aumento de ventas o aumento del ticket medio), impartida por Manuel Vicente, de *Locomunio*. Será en el Centro de Empresas, de 8 a 9:30 horas. La participación es gratuita y las inscripciones se pueden formalizar a través del correo electrónico [secretaria@acepazuqueca.org](mailto:secretaria@acepazuqueca.org) y se tramitarán por orden de llegada. 'Desayunos formativos' es un programa cuyo objetivo es "estimular la creación de una red de contactos entre los participantes para favorecer nuevas oportunidades de negocio", explica la concejala de Comercio, Sagrario Bravo. "Se trata de unir fuerzas con la intención de obtener información actualizada y de calidad que sirva de apoyo para el desempeño profesional, al mismo tiempo que se genera un contexto apropiado para dar a conocer los negocios y se fomenta el mayor número posible de sinergias", añade la edil. El programa arrancó el pasado 13 de septiembre con una jornada titulada 'El marketing contado a tu @buela', a cargo de Hilario Martínez, en la que participaron unas 40 personas (en la imagen).

### Entregados los premios de la campaña 'Vuelta al cole 2017'

La Asociación de Comerciantes, Empresarios y Profesionales de Azuqueca (ACEPA) ya ha entregado los premios a los ganadores del sorteo previsto entre los participantes en la campaña 'Vuelta al cole 2017'. Mediante esta iniciativa, incluida en la estrategia de colaboración de ACEPA y el Ayuntamiento para el fomento del comercio local, se pretendía potenciar la compra de libros de texto y material escolar en las librerías del municipio, Tizzas, Albor II, Carlin, Dinos, Nuria, Planos y Proa. Con cada compra de lotes de libros de texto por importes superiores a los 75 euros, los establecimientos entregaban a sus clientes el 5 por ciento en 'Azucoles' (vales canjeables en cualquier establecimiento adherido a ACEPA). Además, se sortearon dos 'Azubecas' de 50 euros y un lote de material escolar. Los ganadores han sido Sonia Meléndez Yañez, Beatriz Llanos Vega y Flori Corrias Gómez (esta última, ganadora del lote de material escolar). En la imagen, cedida por ACEPA, los ganadores, tras recoger sus premios.





➤ Blanco: “Es un ejemplo de modelo de negocio basado en la la sostenibilidad y la innovación”

## Frumen quiere ampliar su actividad de seis a siete días por semana

**L**a empresa Frumen, dedicada a la fabricación de pan rallado y ubicada en el polígono de Miralcampo, se plantea ampliar su actividad el próximo año desde los seis días de producción actuales a siete, a partir de 2018, con el objetivo de dar respuesta a las demandas de sus clientes. El anuncio lo hacía la consejera delegada de empresa, Cristina Expósito, durante una visita del alcalde, José Luis Blanco, a las instalaciones de la empresa, el 12 de septiembre.

Frumen, con medio centenar de trabajadores en plantilla, produce más de 400 especialidades de pan rallado. España y Portugal, donde es líder, son sus principales mercados, y la empresa se ha introducido en Francia, en Argelia (bajo la acreditación Halal) y en el mercado israelí (con acreditación Kosher). Los productos que salen de esta fábrica de Azuqueca han empezado a llegar al mercado iberoamericano tam-

bién y el objetivo de la empresa es “continuar la expansión, buscando mercados en el exterior”, según Expósito.

El alcalde de Azuqueca de Henares, José Luis Blanco -que, acompañado del concejal de Urbanismo, Juan Pablo Román mantuvo una reunión con los responsables de la empresa-, afirmó que Frumen es “un ejemplo de modelo de negocio basado en la sostenibilidad y en la innovación”. En relación con el empleo, el primer edil mostraba su satisfacción por la evolución de la tasa de desempleo en el municipio (9,45 por ciento en agosto, “niveles de finales de 2008, muy al inicio de la crisis”). Para el alcalde, indicativos como la tasa de desempleo avalan que “Azuqueca es un buen sitio para invertir, para producir y para distribuir”. El primer edil insistía además en que la línea estratégica fundamental del Ayuntamiento en este mandato



**Más de 400 especialidades de pan rallado.**- Frumen inició su actividad en Azuqueca de Henares hace 40 años con la denominación Desarrollos Alimentarios, con el objetivo de “atender la demanda de los productores de ultracongelados, que pedían una cobertura exenta de gérmenes”, según explicaba la consejera delegada de la empresa, Cristina Expósito, durante la visita del alcalde a las instalaciones. Frumen fue la primera compañía española que empezó a fabricar pan expresamente para rallarlo, en lugar de obtener el producto a través del excedente de pan común o de su importación. Expósito aseguraba que este modelo de producción, con “ausencia de manipulación humana en el proceso productivo, garantiza la higiene y la salubridad”, y es una muestra de la apuesta de la empresa en I+D+i (investigación, desarrollo e innovación).

“Nos esforzamos por obtener las certificaciones que garantizan la calidad de nuestros productos”, señaló Expósito, que detalló que la fábrica dispone de las certificaciones BRC, ISO 22000 de 2005 y la certificación ecológica.

apuesta por el empleo. “Queremos generar empleo y poner las condiciones para que las empresas lo generen”, reiteró,

al tiempo que recordaba la privilegiada situación geográfica y el desarrollo industrial de Azuqueca. •

➤ La empresa estrenó este año el nuevo horno, uno de los más grandes del mundo, al que destinó 30 millones de euros

## Verallia anuncia una inversión de 5 millones para una nueva línea de producción

**C**on el objetivo de poner en marcha una nueva línea de producción, la empresa Verallia ha anunciado una inversión de cinco millones de euros en su planta de Azuqueca. De este modo, según ha explicado Paulo Pinto, el director general de Verallia España y Portugal, “la fábrica de Azuqueca de Henares alcanzará las cotas de producción que tenía con los dos hornos anteriores”.

La fábrica estrenó este año un nuevo horno para sustituir a los dos anteriores. Se trata de una instalación de grandes dimensiones - es el más grande de Europa y uno de los mayores del mundo, según la empresa- y su puesta en marcha supuso una inversión



Imagen de archivo del gran horno de Verallia Azuqueca tomada desde el control

de 30 millones de euros.

Con la incorporación de la nueva línea de producción en Azuqueca y la modernización de las instalaciones de la planta de Verallia

en Zaragoza en 2018, la empresa pretende “dar respuesta a las necesidades de los clientes de envases de vidrio”. En Zaragoza la inversión prevista alcanza los 20 millones de euros. •

### Un positivo balance de resultados

Verallia ha explicado que la decisión de continuar en 2018 con su plan inversor en las fábricas de Azuqueca y Zaragoza se ha visto favorecida por el positivo balance de resultados durante sus casi dos años como grupo totalmente independiente. El director general de Verallia para España y Portugal, Paulo Pinto, ha explicado que la situación actual anima a “seguir invirtiendo en España” y “mantener el compromiso” con sus clientes. Pinto ha destacado que el mercado alimentario “aprecia, cada vez más, el envase de vidrio”. La fábrica de Azuqueca, que cuenta además con el centro de innovación y desarrollo, da trabajo a unas doscientas personas de manera directa y a otras cien indirectamente.



## El proyecto 'Aula-Museo' del IES Profesor Domínguez Ortiz, finalista nacional

El Premio a la Acción Magistral, que impulsa la Fundación de Ayuda contra la Drogadicción, la Comisión Nacional Española de Cooperación con la UNESCO y BBVA, ha seleccionado al proyecto 'Aula-Museo: innovación a través del Patrimonio Histórico-Educativo' del instituto Profesor Domínguez Ortiz de Azuqueca de Henares en la fase autonómica de Castilla-La Mancha, por lo que ha pasado a la fase nacional. La iniciativa, coordinada por el profesor Miguel Mayoral, apuesta por la educación en valores y persigue que sus acciones trasciendan el campo educativo para llegar a toda la sociedad.

## Campaña contra el bullying de AECEC

La asociación azudense EACEC pone en marcha en redes sociales la campaña #Construye(te) EnPositivo. El objetivo es "lanzar un mensaje a aquellas personas que acosan o discriminan a otras para que se den cuenta de que, al discriminar, se perjudican a sí mismas, ya que nuestros actos nos construyen", explican desde EACEC. Además, invitan a que las personas que sientan discriminación o acoso contactaten con la asociación en el correo electrónico [eac.elcon-tenedor@gmail.com](mailto:eac.elcon-tenedor@gmail.com).

Acosar destruye  
tu identidad  
y la de las demás

Construye(te) en positivo  
Di NO al bullying

@EACEC

PABLO

➤ Las clases comienzan el 2 de octubre en el edificio de El Foro

## La Escuela Municipal de Idiomas ronda los 400 estudiantes este curso

Cerca de 400 alumnos y alumnas se han matriculado en la Escuela Municipal de Idiomas de Azuqueca de Henares (EMIA), que en el curso 2017/2018 se ha trasladado al edificio de El Foro -hasta ahora, las clases se impartían en el IES Profesor Domínguez Ortiz- y se dirige a los menores de 16 años.

La oferta incluye clases de inglés y francés. La mayor demanda se registra en inglés, que dispone de cinco aulas para los niveles *Kid* 1, 2, 3 y 4 y *Junior* 1, 2, 3, 4, 5, 5+ y 6. En el caso del francés, se han creado dos aulas para *Enfant A*, *Junior Social* e *Intermediaire*.

El curso comienza en la semana del 2 de octubre y se ha ha-



La Escuela Municipal de Idiomas imparte sus clases en el edificio de El Foro

bilitado una lista de espera para aquellas personas que no solicitaron plaza a tiempo y están interesadas en matricularse. Más información, en la página web [www.emiidiomas.com](http://www.emiidiomas.com).

**GRUPO**  
**TITITOS**

Operador de transporte

**GASOLEOS  
A DOMICILIO**

Tel. Pedidos: 949 348 516  
[pedidosgasoleo@tititos.com](mailto:pedidosgasoleo@tititos.com)

¡!!CALIDAD ASEGURADA!!!



**MUEBLES DE COCINA, ARMARIOS Y BAÑOS**

Recomendamos reservar su visita  
en el 918860151 o 670641778



**PAGO EN 15 MESES SIN INTERESES**

Para todos los presupuestos. ¡Díganos el suyo!

Asesoramiento, calidad y experiencia reconocida

Medición a domicilio sin compromiso para  
hacerle su proyecto lo más real posible



COCHINAS  
CARMONA

[www.icarmona.es](http://www.icarmona.es)



> La extensión de Azuqueca cuenta con 10 aulas de inglés y 2 de francés

## La Escuela Oficial de Idiomas, “una reivindicación hecha realidad”

**E**l alcalde de Azuqueca de Henares, José Luis Blanco, y el consejero de Educación, Cultura y Deportes de la Junta de Comunidades de Castilla-La Mancha, Ángel Felpeto, visitaron el 11 de septiembre la extensión de la Escuela Oficial de Idiomas (EOI) abierta este curso en las instalaciones del instituto Arcipreste de Hita de la localidad azudense. “Llevamos muchos años aspirando a tener la Escuela Oficial de Idiomas en nuestra ciudad”, explicó el primer edil, quien añadió que la puesta en marcha de esta extensión “es una reivindicación histórica hecha realidad”.

La apertura de la EOI en Azuqueca “va a triplicar las posibilidades de aprendizaje en idiomas para los adultos en la ciudad”, destacó José Luis Blanco, quien

repasó los recursos públicos existentes en la localidad para este tipo de enseñanzas. “Desde el año 2010, gracias a un acuerdo de colaboración con el Gobierno de Castilla-La Mancha, en aquel momento presidido por el señor Barreda, contamos con la Escuela Municipal de Idiomas de Azuqueca, conocida como la EMIA”, recordó. Además, este curso también se pone en marcha un aula de la UNED, que “también va a dar formación en idiomas a través del CUID (Centro Universitario de Idiomas Digital y a Distancia)”.

### Presencial y libre

La extensión de la Escuela Oficial de Idiomas de Azuqueca permite obtener la certificación de los niveles A2, B1, B2 y C1 del MCERL (Marco Común Europeo de Referencia para las Lenguas), tanto



Un momento de la visita a la extensión de la Escuela Oficial de Idiomas en Azuqueca, ubicada en el IES Arcipreste de Hita

en enseñanza presencial, como en modalidad libre.

La sede en el IES Arcipreste de Hita dispone de 12 grupos en horario de tarde, en concreto, entre las 16 y las 20 horas, con una capacidad total de 396 plazas. En el caso de inglés, hay 10 grupos para los cinco niveles disponibles: la mayor demanda se registra en primero, con 4 grupos, y en tercero, con tres, mientras que segundo, cuarto

y quinto tienen un grupo cada uno. Para francés, se han creado dos grupos: uno de primero y otro de segundo.

Más información sobre vacantes y horarios, en la página web [eoiguada.es](http://eoiguada.es), en el correo electrónico [info.guadalajara@eoiguada.es](mailto:info.guadalajara@eoiguada.es), en el número de teléfono 949 26 04 32 y en la propia extensión de la EOI (IES Arcipreste de Hita, calle Poeta Manuel Martínez, 4). •

> Acceso a la Universidad e Inglés componen la oferta académica de este curso

## Las clases de la UNED en El Foro comienzan el 16 de octubre

**E**l lunes 16 de octubre, arranca el curso académico 2017/2018 de la UNED (Universidad Nacional de Educación a Distancia) con la novedad de la puesta en marcha en Azuqueca de Henares de un aula dependiente del centro asociado de Guadalajara. Este nuevo servicio se prestará en las instalaciones del edificio de El Foro, donde el Ayuntamiento ha acometido una reforma con el fin de adaptar varios espacios.

“Azuqueca tiene un proyecto de ciudad educativa y educadora y la llegada de la UNED es uno de los elementos contemplados”, explica el alcalde de Azuqueca, José Luis Blanco, quien insiste en que “desde este curso, Azuqueca tiene universidad”. “Queremos convertir El Foro en un

centro educativo, donde, además de la UNED, ya está funcionando la Escuela Municipal de Idiomas de Azuqueca (EMIA)”, señala el alcalde, quien recuerda que El Foro se ubica en la zona de más densidad de la ciudad -la acotada por la plaza de Castilla, calle Cuenca y la avenida de Guadalajara-, que se quiere “revitalizar desde diferentes áreas y a través de proyectos como el de la UNED y la EMIA”.

De cara al curso 2017/2018, la oferta académica del aula de la UNED en Azuqueca contempla estudios de Acceso a la Universidad para mayores de 25 y 45 años, así como cursos de Inglés, en concreto, para los niveles B1 y B2, a través del Centro Universitario de Idiomas Digital y a Distancia (CUID). “También va a



El alcalde, José Luis Blanco, y el director del Centro Asociado de la UNED (Universidad Nacional de Educación a Distancia) en Guadalajara, Jesús de Andrés, visitaron el 13 de septiembre las obras acometidas en El Foro para adaptar los espacios de este edificio municipal que albergarán los recursos de la UNED

permitir que los alumnos de la UNED en Azuqueca no tengan que desplazarse hasta Guadalajara para continuar con sus estudios”, añade José Luis Blanco.

### Inscripción abierta

A pesar del inicio de las clases, la Universidad Nacional de Educación a Distancia mantiene abierto el plazo de matrícula en distintas enseñanzas. En el caso del Acce-

so a la Universidad, las personas interesadas tienen hasta el 20 de octubre para formalizar su asistencia, mientras que los cursos de Inglés admiten matriculaciones hasta el 7 de noviembre. Más información sobre trámites y documentación necesaria, en la página web de la UNED, [portal.uned.es](http://portal.uned.es), en el teléfono 949 215 260 y el correo electrónico [info@guadalajara.uned.es](mailto:info@guadalajara.uned.es). •



> Se creará una zona verde en el lateral del edificio y se renovarán los bancos

# La Plaza del Azafrán tendrá el primer jardín vertical de Azuqueca

La Plaza del Azafrán va a tener el primer jardín vertical de Azuqueca. En el lateral del edificio de este espacio, se está instalando una estructura que sostendrá la especie vegetales del jardín. La actuación forma parte del Plan de Embellecimiento del barrio de La Estación, una de las zonas más pobladas del municipio y más transitadas, por su proximidad a la estación del ferrocarril.

El alcalde azudense, José Luis Blanco, explicaba durante una visita a la obra el 7 de septiembre que el objetivo del Ayuntamiento es “embellecer el barrio de la Estación con un proyecto de innovación urbana sosteni-

ble”. “Vamos a poner en marcha este jardín a modo de iniciativa piloto, y, si la experiencia es positiva, colocaremos otros en otras zonas próximas de similares características”, decía el regidor, que aprovechó la visita a la zona para comentar el proyecto con los residentes del entorno. Con el fin de informar a la ciudadanía sobre la actuación, el Ayuntamiento convocó a los vecinos de los edificios más próximos a la plaza a una reunión.

La actuación del Ayuntamiento prevé también la instalación en la plaza de bancos del mismo modelo que el utilizado en la plaza de La Constitución.



Trabajos de instalación de la estructura sobre la que se dispondrán las especies del jardín vertical



El tanatorio se construirá en la parcela situada junto al cementerio municipal, de 3.200 metros cuadrados de superficie

> La empresa que explotará el edificio hará frente a una inversión que ronda el millón de euros

## El inicio de las obras del Tanatorio municipal “es inminente”

El inicio de las obras de construcción del tanatorio municipal de Azuqueca de Henares “es inminente”, según el concejal de Urbanismo, Juan Pablo Román. “La empresa concesionaria del servicio y la constructora están ultimando los trámites pendientes previos al inicio de los trabajos”, detalla el edil.

El edificio se va a construir junto al cementerio, en una parcela de 3.200 metros cuadrados de superficie. La empresa Mémora Servicios Funerarios S.L., adjudicataria de la explotación del servicio durante 50 años, ha contratado a la constructora Ruesma para la ejecución de las obras, cuyo pre-

supuesto asciende a 967.126,46 euros. El plazo de ejecución previsto es de cinco meses.

El edil de Urbanismo lamenta que este proyecto se haya visto afectado por “distintos condicionantes técnicos”. “Por fin, echa a andar, tras un trabajo encomiable realizado por los técnicos municipales de Urbanismo para que el proyecto de ejecución coincidiera con las necesidades de la ciudad”.

En una primera fase, el edificio, de 629 metros cuadrados construidos, contará con dos salas de vigilia, una sala de 300 metros cuadrados, un crematorio y una sala precrematorio.

### En marcha los trabajos para incorporar la cloración salina a la piscina municipal de verano

Ya han comenzado los trabajos en el recinto de piscina municipal de verano, en el complejo San Miguel, que supondrán la incorporación de un sistema de cloración salina del agua en el vaso mediano. De este modo, se pretende “reducir los problemas de intolerancia o las molestias en ojos y piel que sufren algunos usuarios de la instalación”, según explica el concejal de Deportes, Sergio de Luz, que también detalla que este sistema “permitirá un considerable ahorro en los gastos de mantenimiento”.

Las obras van a suponer una inversión municipal de 116.715,15 euros y las está ejecutando la empresa Ceviam EPC S.L. Además del nuevo sistema de depuración, el proyecto incluye la rehabilitación del techo y el suelo de la sala de depuración, la detección y reparación de fugas en los tres vasos de la instalación y otros detalles menores como la sustitución de sumideros, arquetas y otras reparaciones.





> El Pleno también acuerda la rescisión del contrato con la empresa que gestiona la piscina climatizada

## Aprobado el Plan Especial del Núcleo de población Miralcampo

**E**l Pleno del Ayuntamiento de Azuqueca de Henares aprobó el 28 de septiembre el 'Plan Especial del Núcleo de Población Miralcampo', lo que da luz verde a otros aprovechamientos -añadidos al uso rústico del suelo- limitados a usos hosteleros, hoteleros o dotacional y residencial (ligado al uso principal y complementario del mismo). Votaron a favor los concejales del PSOE, del PP, de Ciudadanos y la edil No Adscrita, mientras los ediles IU-Ahora Azuqueca de Henares se abstuvieron, tras denunciar que se vienen realizando eventos en esta zona desde el año 2013.

### Rescisión del contrato con 'La Alameda Agua y Salud'

Por otra parte, el Pleno aprobó -con los votos a favor de los grupos de la oposición (PP, Ciudadanos,

IU-Ahora Azuqueca y la edil No Adscrita) y el voto en contra de los concejales del PSOE- una moción a instancias del grupo municipal de Ciudadanos para rescindir el contrato con la empresa 'La Alameda Agua y Salud', que gestiona la piscina climatizada y las clases colectivas del polideportivo Ciudad de Azuqueca.

El concejal de Contratación, Juan Pablo Román y el alcalde, José Luis Blanco respectivamente, argumentaron que sobre este asunto está pendiente un recurso presentado por la empresa ante el Tribunal Superior de Justicia de Albacete. Los grupos de la oposición denunciaron el deficiente estado de las instalaciones por falta de mantenimiento de la piscina, el cierre en días no previstos en el contrato, el despido de tra-



Un momento de la sesión plenaria del 28 de septiembre

bajadores y la apertura de expedientes disciplinarios, entre otras cuestiones. Además, lamentaron que el equipo de gobierno no haya convocado la mesa trimestral de Deportes cuya creación fue aprobada en Pleno en junio de 2016 y cuestionaron la gestión del equipo de gobierno sobre este servicio, pese a las quejas de usuarios y trabajadores.

El edil de Contratación dijo que "por cada incumplimiento de la empresa, hay un requerimiento del Ayuntamiento" y advirtió que la rescisión del contrato puede suponer un coste para las arcas

municipales además de perjuicios para los usuarios de las instalaciones (que cifró en 1.900 en la piscina más otros 1.800). Román añadió que los trabajadores se verían afectados.

Por último, el Pleno aprobó la Cuenta General del Ayuntamiento del año 2016, con el voto a favor de todos los ediles, salvo los del PP, que se abstuvieron.

Al inicio de la sesión, se guardó un minuto de silencio para condenar la violencia machista y en solidaridad con las víctimas, sus familias y su entorno. •

AQUÍ  
LA VUELTA

AL COLE SE VE MUCHO MEJOR

20%  
DESCUENTO

En monturas y cristales

para niños y niñas de hasta 16 años,  
en compras realizadas hasta el  
15 de octubre de 2017.

Consultar condiciones en tienda.



VARILUX  
ESPECIALISTA  
excellence

CG  
Central Óptica

www.coguada.com | 949 319 360

9 C/ Eduardo Guitián, 13-19. C.C.Ferial Plaza. 19002 Guadalajara



> Para completar vacantes en las clases de *Parkour*, *Urbandance* y *Scooter*

## Nuevo plazo de inscripción en Ocioteca Street

Se ha abierto un nuevo plazo de inscripción en las actividades para jóvenes que el Ayuntamiento de Azuqueca de Henares oferta dentro de la programación de Ocioteca Street, “un espacio dedicado al aprendizaje de alternativas urbanas”, recuerda la concejala del área, Carmen Luque.

Las actividades se dirigen a la población de 11 a 17 años y cuentan con personal especializado. Las opciones disponibles son *Parkour*, *Urbandance* y *Scooter*. El precio es de 15 euros por trimestre y las inscripciones se pueden tramitar de manera presencial en la Oficina Municipal de Información Juvenil (OMIJ) de



Cartel de la actividad *Scooter*

El Foro, o bien, *online*, en la web municipal [www.azuqueca.es](http://www.azuqueca.es).

### INFORMACIÓN PRÁCTICA

- *Parkour*: martes y jueves, de 17 a 18 y de 18 a 19 horas, en el gimnasio del IES Profesor Domínguez Ortiz.
- *Urbandance*: viernes, de 16 a 17 horas, en El Foro.
- *Scooter*: viernes, de 16:30 a 17:30 horas, en el skatepark del Espacio Joven Europeo (EJE).

### Taller monográfico de *Cosplay*

En octubre, el Ayuntamiento de Azuqueca de Henares pone en marcha un taller monográfico de *Cosplay* -juego que consiste en disfrazarse de algún personaje, real o imaginario, con la mejor caracterización posible-.

Esta propuesta se dirige a jóvenes con edades comprendidas entre los 12 y los 35 años. El Foro acoge estas sesiones, que se prolongarán hasta el mes de diciembre y se van a impartir los jueves, de 18 a 20 horas. El precio por trimestre es de 30 euros e incluye materiales, excepto textiles. Las plazas son limitadas y las inscripciones se pueden formalizar en la OMIJ de El Foro y en la web municipal [www.azuqueca.es](http://www.azuqueca.es).



> Se va a inaugurar una exposición que se podrá visitar hasta el 3 de noviembre

## El 21 de octubre, jornada de ‘Conexión Asociativa’ en la Casa de la Cultura

El Ayuntamiento de Azuqueca de Henares organiza el sábado 21 de octubre una nueva jornada de ‘Conexión Asociativa’, que tendrá lugar en la Casa de la Cultura de 17 a 20 horas. “Se trata de una actividad abierta a toda la población para que las asociaciones locales den a conocer su trabajo”, explica la concejala de Colaboración Ciudadana, Charo Martín, quien recuerda que ya se han celebrado otros cinco encuentros de este tipo.

La jornada se completa con una muestra que se podrá visitar hasta el 3 de noviembre en la sala de exposiciones. “Bajo el lema ‘Haz ciudad, asóciate’, ofrecerá material

gráfico y audiovisual de actividades realizadas junto con las asociaciones, así como el trabajo que realiza cada colectivo en nuestra localidad”, avanza la edil azudense.

“El programa ‘Conexión Asociativa’ se puso en marcha en el año 2014 con el fin de crear un espacio para el conocimiento entre las entidades presentes en el municipio y el establecimiento de relaciones que faciliten el desarrollo de sus objetivos y actividades”, apunta Martín. Además de estas jornadas, en las que han participado una veintena de asociaciones de diferentes ámbitos, se han celebrado reuniones y se han impartido cursos formativos.

### ACTIVIDADES ‘TIME TO MOVE’

Durante el mes de octubre, el Ayuntamiento de Azuqueca de Henares se suma a la campaña ‘Time to Move’ de la red Eurodesk, de la que forma parte desde el año 2011. Con el fin de promocionar las oportunidades que tiene la juventud para vivir, estudiar, hacer voluntariado o trabajar en el extranjero, el Ayuntamiento azudense impulsa estas actividades:

- **Promoción de la red Eurodesk y del portal europeo de la juventud**: miércoles 18 de octubre, en los IES Arcipreste de Hita y Profesor Domínguez Ortiz; jueves 19 de octubre, en El Foro y viernes 20 de octubre en el IES San Isidro.
- **Proyección del vídeo ‘De Azuqueca a Europa’**, realizado por una asociación de jóvenes de la localidad sobre la información europea que ofrece la Concejalía de Juventud y las oportunidades de movilidad y voluntariado en Europa. Todos los viernes de octubre, a las 20:30 horas, antes del inicio de la proyección, en la sala de cine del Espacio Joven Europeo.
- **Jornada informativa sobre intercambios juveniles** (programa Erasmus +).



### PROTECCIÓN Y PREVENCIÓN DE INCENDIOS

[www.a2j.es](http://www.a2j.es) • [a2j@a2j.es](mailto:a2j@a2j.es)  
C/ Marcelino Orozco, 4 local • 19200 Azuqueca de Henares  
Tels: 663 846 911 - 949 260 729

- ABASTECIMIENTO DE AGUA PCI
- EQUIPOS DE PRESIÓN, BIES, HIDRANTES
- EXTINCIÓN FIJA MEDIANTE GASES
- EXTINTORES PORTÁTILES
- DETECCIÓN Y ALARMA DE INCENDIOS
- SECTORIZACIÓN Y PUERTAS CORTAFUEGOS
- IGNIFUGACIONES
- PLANES DE EMERGENCIA

### HENLAZE

Tu Centro de Acupuntura, Moxibustión y Osteopatía



CURSOS Y TALLERES  
REIKI (todos los niveles)  
REFLEXOLOGÍA PODAL - MASAJE RELAJANTE  
MASAJE METAMÓRFICO - FLORES DE BACH  
TAROT - COSMÉTICA NATURAL

ACUPUNTURA, OSTEOPATÍA,  
REIKI, QUIROMASAJE, REFLEXOLOGÍA PODAL,  
TAROT TERAPÉUTICO

Avda. Guadalajara, 17  
Azuqueca de Henares (Guadalajara)  
Tels: 949 26 35 36 - 640 100 786 - [henlaze@gmail.com](mailto:henlaze@gmail.com)



**EXCURSIÓN**  
**Hayedo de Tejera Negra**  
**Sábado 21 de Octubre**



Salida: 8.30h  
Regreso: 20h  
Menores de 12 años acompañados/as de un adulto/a

**12€**

Precio incluye viaje en autobús y  
monitoras de juventud acompañantes

Inscripciones OMIJ  
C/ Ciudad Real, 1.  
949277310-949277520

**PLAZAS LIMITADAS**  
 Azuqueca de Henares

Cartel de la actividad

> El 21 de octubre

## Excursión al Hayedo de Tejera Negra para jóvenes

El Ayuntamiento de Azuqueca de Henares organiza el sábado 21 de octubre una excursión al Hayedo de Tejera Negra, en la Sierra de Ayllón. La actividad, que se enmarca dentro del programa municipal para el fomento de un ocio alternativo y saludable, se dirige a jóvenes que, en el caso de los menores de 12 años, deberán ir acompañados de un adulto.

El precio es de 12 euros por persona e incluye el traslado en autobús y monitoras acompañantes. Las plazas son limitadas y la inscripción se puede formalizar hasta el 20 de octubre en la página web municipal, [www.azuqueca.es](http://www.azuqueca.es) [sección 'Salidas y excursiones', del área de Juventud], o bien, en la Oficina Municipal de Información Juvenil (OMIJ), de El Foro.

La salida se ha programado a las 8:30 horas y el regreso está previsto a las 20 horas. Los participantes completarán un recorrido a pie por una de las sendas de este hayedo. •

> Se trata de una actividad para mayores de 10 años que mezcla *gymkhana*, teatro interactivo y deporte

## Azuqueca celebrará el evento 'Survival Zombie' en la noche de Halloween

En la noche del 31 de octubre, coincidiendo con la celebración de Halloween, Azuqueca de Henares acogerá el evento 'Survival Zombie', "una propuesta de ocio alternativo que mezcla *gymkhana*, teatro interactivo y deporte", según explicó la concejala de Juventud, Carmen Luque, en la presentación celebrada el 27 de septiembre en el Centro de Ocio.

La actividad, que ya ha celebrado 140 ediciones con más de 100.000 participantes en España, Latinoamérica y Europa, se dirige a mayores de 10 años. "Creemos que es un evento idóneo para la juventud ya que se fomenta el denominado 'ocio 0,0': sin violencia y sin consumo de alcohol", destacó la edil.

**Un juego en vivo**  
Diego de la Concepción, creador del juego y director de la empresa organizadora del evento, *World Real Games* (WRG), detalló que 'Survival Zombie' es "un juego en vivo de siete horas de duración en el que hay que reunir pistas que facilitan determinados actores y sin que te cojan los zombies". "Los participantes van a poder vivir una película



La presentación del evento contó con la presencia de tres 'zombies'

como protagonistas", añadió Diego de la Concepción.

Desde la organización, se calcula que la actividad, que comenzará a las 20 horas del martes 31 de octubre y se prolongará hasta las 3 de la madrugada, podría reunir a más de 1.000 personas, con al menos 80 actores caracterizados. "Los participantes supervivientes llevan una braga verde y, si se infectan, se convierten en zombie -para ello, habrá un equipo con más de 15 maquilladores y caracterizadores profesionales- y deben llevar una braga roja, mientras que el personal de la organiza-

ción lleva un distintivo amarillo", detalló.  
  
La participación se puede formalizar en la web [survivalzombie.es](http://survivalzombie.es). El precio, con Tarjeta Ciudadana, es de 8 euros para los menores de 14 años y de 12 euros para el resto de participantes. Quienes carezcan de este documento deben abonar 20 euros, "aunque el precio aumenta a medida que se acerca la fecha", matizó el director de WRG. Los menores de 14 años deben ir acompañados de un adulto, mientras que los jóvenes de 14 a 18 años deben contar con una autorización firmada. •

**TALLER DE CARACTERIZACIÓN DE TERROR**

Con motivo de la proximidad de la fiesta de Halloween, que se celebra el 31 de octubre, el Ayuntamiento de Azuqueca de Henares ha programado en octubre un taller de caracterización de terror, que impartirá una persona especializada. En concreto, se ofrecen dos sesiones: el viernes 20, para jóvenes, y el viernes 27, para las familias. El Espacio Joven Europeo (EJE) acoge estas citas, ambas en horario de tarde, de 17:30 a 19:30 horas. La actividad es gratuita y las inscripciones deben formalizarse en la Oficina Municipal de Información Juvenil (OMIJ) de El Foro, en el correo electrónico [omij@azuqueca.net](mailto:omij@azuqueca.net) o en el número de teléfono 949 27 75 20.

**TALLER**  
**Caracterización de Terror**

Inscripción gratuita en:  
OMIJ-El Foro  
[omij@azuqueca.net](mailto:omij@azuqueca.net)  
949277520

**20 de octubre**  
para jóvenes  
De 17-30-19-30

**27 de octubre**  
para familias  
De 17-30-19-30

**EJE** azuqueca

 Azuqueca de Henares



**CF GESTIÓN Y ADMINISTRACIÓN INMOBILIARIA, S.L.**  
ADMINISTRACIÓN DE FINCAS, ASESORÍA EMPRESARIAL,  
SEGUROS E INMOBILIARIA  
  
Avda. de la Alcarria, 1 - Local - 28806 ALCALÁ DE HENARES (MADRID)  
Telfs: 91 882 98 87 - Móvil: 651 380 763 - [atencionclientes@cfgestioninmobiliaria.es](mailto:atencionclientes@cfgestioninmobiliaria.es)  
[www.cfgestioninmobiliaria.es](http://www.cfgestioninmobiliaria.es)

**CLINICA DENTAL**



**LA PAZ**

Travesía de la Flor, 1

**HORARIO DE LUNES A VIERNES DE 9 A 22 H. SÁBADOS DE 10 A 14 H. Financiación 12 meses sin intereses**

Tel.: 949 26 56 79  
AZUQUECA DE HENARES



BREVES

**Mal estado de las aceras.-** El grupo municipal de Ciudadanos en Azuqueca de Henares reclama al equipo de gobierno “una solución a los problemas que están causando el levantamiento de las aceras a causa del crecimiento de las raíces”, en palabras de su portavoz, Silvia García, quien añade que “este problema es consecuencia de una falta de previsión a la hora de elegir las especies arbóreas y también, por no dejar unas dimensiones adecuadas para el crecimiento a la hora de hacer los alcorques”. C’s afirma que “esta circunstancia no sólo afecta a la vía pública, como es el caso de la avenida del Agricultor, sino que también a particulares”.

**Sobre la participación ciudadana.-** El grupo municipal de Izquierda Unida en el Ayuntamiento de Azuqueca afirma que “el desarrollo de un gobierno que promueve la implicación ciudadana en los asuntos públicos es una necesidad” y que “la ciudadanía debe ejercer sus derechos en la vida del pueblo o la ciudad”. Sin embargo, IU lamenta que “esto no ocurre en Azuqueca de Henares” y que “el gobierno de Blanco se caracteriza por todo lo contrario”. “No tiene en cuenta la opinión de los grupos de la oposición ni mucho menos la de los vecinos”, insiste. En este sentido, el grupo municipal se refiere al jardín vertical de la plaza del Azafrán, un proyecto que ha generado “malestar” entre los vecinos.

**Problemas en la piscina climatizada.-** La portavoz del grupo municipal de Izquierda Unida, María José Pérez, asegura que la empresa concesionaria de la piscina climatizada, La Alameda Agua y Salud, incumple

“reiteradamente los pliegos de condiciones administrativas y técnicas” y trata “con desprecio a sus trabajadores y a los usuarios de la instalación”. Según IU, esta situación se debe a “la dejadez del señor Blanco y del concejal del ramo, Sergio de Luz, porque no vigilan de cerca a la empresa”. Asimismo, exige que se “adopten medidas urgentes”. En este sentido, el Pleno del Ayuntamiento aprobó una moción del grupo municipal Ciudadanos para rescindir el contrato (ver página 11).

**“Polígonos abandonados”.-** IU de Azuqueca de Henares sostiene que los polígonos industriales de Azuqueca de Henares se encuentran “completamente abandonados” con “naves cerradas o en liquidación, aceras y farolas destrozadas, parcelas convertidas en vertederos...”. “Los polígonos industriales deberían ser espacios que favorezcan la instalación de empresas, algo que, sin embargo, se hace difícil con calles en las que se acumulan decenas de bolsas, cartones y desperdicios ofreciendo una imagen de abandono brutal”, sostiene María José Pérez, portavoz del grupo, quien añade que exige “al alcalde y su grupo que cumplan con sus funciones y que actúen de manera urgente no sólo en la zona industrial, si es que quieren seguir manteniendo vivos los polígonos, sino también en el resto del municipio, que presenta un estado deplorable”.

**Sin servicio pediátrico de urgencias.-** Los ediles del grupo municipal de Izquierda Unida han vuelto a reclamar que el área sanitaria de Atención Primaria de Azuqueca cuente con un servicio pediátrico de urgencias. Recuerdan que en abril

presentaron una moción en el Pleno para “atender la petición que muchas madres y padres venían haciendo sobre la necesidad de contar con esta atención pediátrica fuera del horario habitual”. “Cinco meses después, seguimos a la espera de que el señor Blanco y la concejala de Promoción de la Salud, Charo Martín, se reúnan con los grupos municipales para que nos expliquen qué gestiones han realizado”, señalan.

**“Situación insostenible en el Ayuntamiento”.-** La portavoz del Grupo Popular Municipal, Aure Hormaechea, denuncia que “la situación que vive el Ayuntamiento de Azuqueca es insostenible”. “En las calles de Azuqueca se siguen amontonando las basuras, las aceras continúan inviables, los ruidos hacen la vida imposible a los vecinos, la movilidad es un caos...”, repasa Hormaechea, quien añade que el alcalde, José Luis Blanco, está “ocupado en conseguir la Secretaría regional del PSOE”.

**José Luis Blanco, candidato a la Secretaría General del PSOE de Castilla-La Mancha.-** Con la presentación en la sede del PSCM-PSOE en Toledo de 2.199 avales, José Luis Blanco, alcalde de Azuqueca, confirmó su candidatura a la Secretaría General del PSOE de Castilla-La Mancha y se abrió el proceso de primarias, ya que Emiliano García Page, actual secretario, también aspira a renovar al cargo, después de presentar 6.740 avales. Blanco apuesta por un “proyecto de izquierdas, creíble, innovador y autónomo” y propone “un diálogo permanente con la militancia y la sociedad en su conjunto”. La votación se celebra el 30 de septiembre.

FIESTAS

**C’s lamenta que se repitan “año tras año los mismos errores”.-** En el balance de las Fiestas de Septiembre realizado por el grupo municipal de Ciudadanos en Azuqueca de Henares, su portavoz, Silvia García, señala que “se han vuelto a repetir los mismos errores que en años anteriores”. “El programa de Ferias y Fiestas tenía muchas erratas no sólo gramaticales, sino también en los horarios de las actividades organizadas por las peñas”, añade. También se refiere a la suciedad: “se iba incrementando en las calles y el equipo de gobierno no ha sabido reaccionar”. Además, agradece “el cariño y la preparación que ponen los peñistas y las asociaciones” y felicita a los cuerpos de seguridad y sanitarios por “su gran trabajo”.

De manera previa al inicio de las Fiestas, el grupo municipal de C’s solicitó al equipo de gobierno que “dé cumplimiento de las mociones y dote de contenido al servicio canino puesto al servicio de la policía local del municipio y sin ningún coste para las arcas municipales”. Además, Silvia García, junto a Ana Teresa Sainz y Orlena de Miguel, portavoz de Ciudadanos, visitaron el 8 de septiembre la nave donde los peñistas estaban preparando los diseños para el Desfile de Carrozas para conocer “de primera mano el avance de los trabajos”.

**IU denuncia el exceso de ruidos.-** “Ruidos hasta altas horas de la noche, verbenas en días laborables sin restricción de horarios, suciedad, malos olores...” son las quejas que el grupo municipal de Izquierda Unida en el Ayuntamiento de Azuqueca ha recibido “de una buena parte de la población porque el gobierno de Blanco, con Charo Martín a la cabeza como concejala de festejos, ha decidido permitirlo todo durante las fiestas patronales de este año”. Su portavoz, María José Pérez, recuerda a la edil azudense “las palabras del Defensor del Pueblo sobre la obligación que tiene la Administración local, el Ayuntamiento, de seguir trabajando para mejorar la calidad de vida de todos los vecinos y estudiar los efectos negativos que generan las fiestas para intentar minimizarlos”.

Comercio de dragones barbudos

Una patrulla del SEPRONA de la Comandancia de la Guardia Civil de Guadalajara denunció en septiembre a un vecino de Azuqueca de Henares por comerciar con dragones barbudos (*Pogona Vitticeps*) que criaba en su domicilio, sin haber comunicado la citada actividad ni estar en posesión de la correspondiente licencia municipal.

En la inspección realizada por los agentes, que

encontraron unos 30 ejemplares repartidos en unos 20 terrarios, se pudo comprobar la legal procedencia de los animales después de examinar la documentación aportada por el propietario. Sin embargo, no pudo acreditar haber solicitado la inscripción de los reptiles en el Registro de Núcleos Zoológicos de la Consejería de Agricultura de Guadalajara, por lo que también se levantó acta para informar del hecho a los servicios periféricos de Agricultura y Medio Ambiente de la Junta de Comunidades de Castilla-La Mancha en la provincia de Guadalajara.



> Fiestas de Septiembre 2017

El Desfile de Carrozas, el Día de la Bici y la comida popular, entre los actos con más público

“Altísima participación” y ausencia de incidentes, en las Fiestas de Azuqueca

La concejala de Fiestas, Charo Martín, hace un balance “muy positivo” de las Fiestas de Septiembre, que comenzaron el día 16, con el tradicional pregón y chupinazo, y finalizaron el domingo 24, con un castillo de fuegos piromusicales desde la plaza de la Antártida. “Hemos tenido una participación altísima, favorecida, sin duda, por la climatología y por las ganas de compartir y de disfrutar de la ciudadanía de Azuqueca y de otras localidades”, destaca.

Para la responsable municipal de Fiestas, el Desfile de Carrozas realizadas por las Peñas Públicas ha sido el acto más importante, que reunió a cerca de 20.000 personas a lo largo del recorrido. Charo Martín destaca también la elevada participación en el Día de la Bicicleta, en la comida popular de La Quebradi-

lla, en el concierto pop del sábado 23, en la Feria Taurina y en las actividades en la carpa del Recinto Ferial. “La Oreja de Van Gogh encandiló en la noche del último sábado a todas las personas que se dieron cita en el San Miguel, pero también el resto de las actuaciones programadas han tenido un balance muy positivo”, señala.

Charo Martín agradece su “dedicación, trabajo y esfuerzo” a todos los profesionales y voluntarios que han participado en el dispositivo de seguridad. “Son unos días muy intensos y para que la gran mayoría disfrute, hay un grupo de personas -policías, guardias civiles, agentes de seguridad, voluntarios de Protección Civil y de Cruz Roja, además de muchos empleados del Ayuntamiento- que tienen que trabajar duro”, destaca la edil.



▲ Fuegos artificiales, tras el pregón y chupinazo de apertura oficial de las Fiestas  
▼ La Ronda de Azuqueca y la Banda de Música interpretaron ‘La ronda en mi pueblo’, coreada por el público asistente



La responsable municipal de Fiestas también destaca la colaboración de “los distintos colectivos y a las personas que han ayudado al desarrollo de estas jornadas de celebración”. “Las de Azuqueca son unas fiestas que hacemos entre todos, nuestro modelo festivo colaborativo es

algo de lo que nos sentimos muy orgullosos y que solo es posible porque tenemos un tejido asociativo y una ciudadanía que quiere compartir y convivir”, señala la edil, que también pide disculpas a las personas que han sufrido las molestias derivadas de las fiestas. ●



POPULARES DEL AÑO

El Pleno del Ayuntamiento de Azuqueca de Henares celebró el 15 de septiembre una sesión extraordinaria para nombrar ‘Populares del Año’ a Félix Rodríguez ‘El Patillas’ y a Sergio ‘Keko’ Matey, que fueron propuestos por las 25 Peñas Públicas de la localidad.

El reconocimiento a ‘El Patillas’ se debe a “su trayectoria como peñista, su colaboración con las Peñas Públicas y su entrega en el desarrollo de las Fiestas de Azuqueca de Henares”, mientras que en el caso de Keko Matey, obedece a “su trayectoria deportiva ‘KO! Al cáncer’, colaborando desinteresadamente en la recaudación de fondos para el estudio del cáncer infantil”, según explicó la concejala de Fiestas, Charo Martín, quien también se refirió a “la humildad, el amor por Azuqueca, el espíritu colaborativo y el trabajo asociativo y deportivo, respectivamente, de ambos”.

Félix Rodríguez no pudo recoger la placa de Popular del Año 2017 al encontrarse hospitalizado y, en su lugar, acudió su hija, Carmen Rodríguez que, acompañada por familiares y peñistas de La Amistad, peña a la que pertenece ‘El Patillas’, se mostró emocionada y agradecida por el reconocimiento.

Por su parte, Keko Matey, arropado por familiares y amigos, destacó el apoyo de su equipo, ‘Team Pedernal’, de su familia y de patrocinadores, entidades y comercios. “Recojo el premio en nombre de ‘KO! Al cáncer’ y la fundación La sonrisa de Álex”, explicó “Este premio pertenece a una causa, a todas las personas, familiares y amigos que ya no están entre nosotros, a todos los que hoy están luchando y a todos los que quizá debamos hacerlo”, añadió. También mencionó a su compañero Xavi Tondo, ciclista profesional fallecido en 2011.



> Fiestas de Septiembre 2017



También se reconocieron los trabajos de las peñas Chupichusky's, El Pendón, El Cebollón y El Trébol

# 'El tren fantasma', de La Funeraria, primer premio del Desfile de Carrozas

Con la carroza titulada 'El tren fantasma', la peña La Funeraria alcanzó el primer premio del 42 Desfile de Carrozas de Azuqueca de Henares, celebrado en la noche del domingo 17 de septiembre. Las votaciones del jurado, profesional y

popular -a través de una encuesta online habilitada por el Ayuntamiento-, también reconocieron los trabajos de Chupichusky's ('Cómo entrenar a tu dragón'), El Pendón ('El Rey León'), El Cebollón ('Gárgolas') y El Trébol ('40 aniversario Grease').

El alcalde, José Luis Blanco, felicitó a las 25 Peñas Públicas participantes en el Desfile, declarado de Interés Turístico Regional hace nueve años, por su "trabajo colaborativo brillante" y destacó "su dedicación, imaginación, creatividad y disposición

a construir las Fiestas de Azuqueca". Cine, juegos, música, tradiciones, fantasía o distintos lugares son algunos de los temas que inspiraron los diseños presentados por los peñistas. •





> Fiestas de Septiembre 2017



LA 22: Cenicienta



AZIKUÉKANOS: Funeral vikingo



LOS DALTON: Avatar



LAS TORRES: Mary Poppins



LA CHILABA: Máquina de coser (casa de duendes)



EL BOLLO: Homenaje a la Granja de San Ildefonso



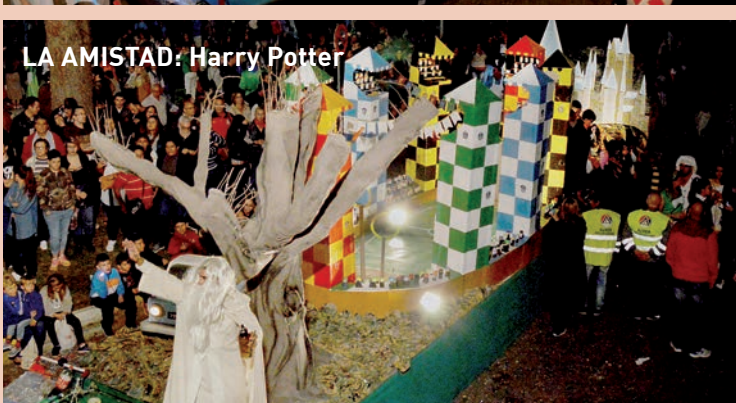
LA CALAVERA: Los Picapiedra



EL PSIQUIÁTRICO: Grecia



EL PALIKE: Historia de Azuqueca



LA AMISTAD: Harry Potter



> Fiestas de Septiembre 2017



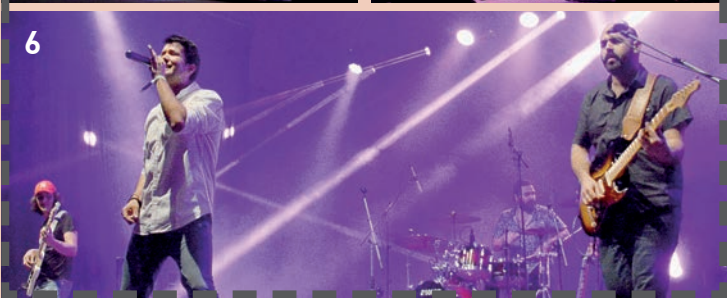


> Fiestas de Septiembre 2017



MÚSICA EN EL FERIA

Un momento del concierto de OBK (1), que estuvo precedido por el grupo azudense Paff Boom's (2) y reunió a un numeroso público (3). La Noche de Rumba reunió a Rumba Tres, en sustitución de Los Amaya (4), y Bordón 4 (5). Tributo a Manolo García (6).



▲ Baile-verbena con el dúo 'The Luxe' en el parque de La Constitución



CONCIERTO POP

1.- Un momento de la actuación de La Oreja de Van Gogh en el campo municipal del complejo San Miguel. 2.- Los Callahan también tocaron en esta cita con el pop. En la imagen, los azudenses, durante la prueba de sonido (foto: perfil de Facebook Callahan). 3.- Grupo La Edad de Oro del Pop Español. 4.- Público asistente.



▲ Concierto de la Banda de Música de Azuqueca en la Casa de la Cultura



▲ Una de las actuaciones del IV Certamen Espiga Folk



> Fiestas de Septiembre 2017



▲ Peñistas sacan a la Virgen de la Soledad de la iglesia de San Miguel al inicio de la procesión hasta la iglesia de la Santa Cruz  
▼ Misa solemne en la iglesia de la Santa Cruz



FERIA TAURINA

1.- Uno de los seis encierros celebrados por el recorrido habitual. 2.- Encierro de carretones. 3.- Concurso de recortadores, donde se impuso Anas El Rubio, seguido de Rafael Espada, Vicente Alda e Iván Cachero. 4.- Segunda de las tres novilladas de la feria taurina, que terminó con un balance de cuatro orejas cortadas. En la imagen, aparece Jorge Isiegas, que sufrió dos cornadas durante la faena de las que fue atendido en la enfermería sin mayores consecuencias.



CULTURA

1.- VI Encuentro Nacional de Bolillos. 2.- Actuación del grupo rociero 'Nuevo amanecer'. 3.- Espectáculo de danza española y moderna de 'Estudio danza'. 4.- Actuación de baile clásico y danza española a cargo de la Royal Academy of Dance. 5.- Exhibición de flamenco y sevillanas de la asociación 'Flamenco al Alba'.



Actuación del Coro Rociero de la Casa de Andalucía



Actuación de La Jara, de la Casa de Extremadura



Desfile moda con firmas y diseñadores de Guadalajara y el Corredor del Henares



> Fiestas de Septiembre 2017



Reparto de caldereta en la carpa del Recinto Ferial para la comida popular



▲ Espectáculo infantil 'Pinturilla y la pandilla Vainilla' y público  
▼ Hinchables en El Foro



Homenaje a nuestros mayores con 'Antología de la copla' y representación de 'Hu-  
mor en las ondas' a cargo del grupo de jubilados Nueva Ilusión



Ambiente nocturno en el Recinto Ferial



SPUME RUN

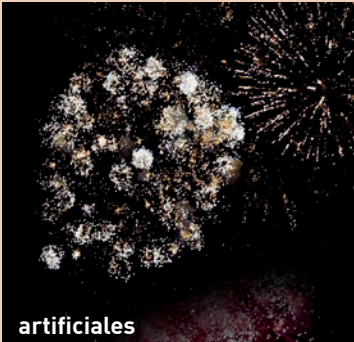
Más de 1.500 personas participaron el 9 de septiembre en la *Spume Run* o carrera de espuma de colores, la primera organizada en Castilla-La Mancha. La carrera, que se desarrolló sin incidencias por un recorrido urbano con salida y llegada en el Recinto Ferial, estuvo amenizada con música y contaba con cuatro *spume points* o zonas en las que se lanzaba espuma de color amarillo, verde, azul y rosa. Al finalizar la prueba, la fiesta continuó con más música, espuma y, al caer la noche, polvos de colores neón, que brillaban en la oscuridad.



▲ Comida de hermandad entre peñas en el parque de La Constitución  
▼ Actividad de sensibilización de hábitos saludables del programa 'Saborea el  
lado dulce de la vida'



Fuegos



artificiales



> Fiestas de Septiembre 2017

DEPORTES

**1 y 2.-** Día de la Bicicleta José Luis Viejo. **3.-** Torneo de Bádminton. **4.-** Homenaje a Kako. **5.-** Partido UD Azuqueca FS- Inter B. **6.-** Handball Street. **7.-** Encuentro entre el Avangreen BM Azuqueca y el BM Villafranca. **8.-** IV Duatlón Cross Popular. **9.-** Partido entre el CD Azuqueca y el Mora (2-1). **10.-** Torneo solidario Interpeñas Fútbol 7. **11.-** Campeonato de pelota a mano. **12.-** XXXIV Torneo de Petanca. **13.-** Torneo solidario Club Tennis Azuqueca.





Los bailes del Centro de Ocio serán con orquesta esta temporada

Los bailes que organiza el Ayuntamiento de Azuqueca de Henares en el Centro de Ocio Río Henares los sábados y los domingos estarán acompañados esta temporada por la música en directo de una orquesta. La concejala de Promoción de los Mayores, Rufi Fernández, ha explicado que “se refuerza así una actividad que goza de una magnífica acogida y que potencia la actividad social y el ejercicio físico de los participantes”. Estas sesiones de baile se celebran de 18 a 21 horas.

La edil ha recordado que, además, “se mantiene el curso de bailes de salón que se imparte todos los viernes en el Centro de Ocio, con la inscripción abierta durante todo el año”. Los interesados deben dirigirse a la conserjería de este edificio.



También se ofrece gimnasia de mantenimiento y paseos saludables  
**Talleres, actividades y un grupo de autoayuda para las personas mayores**

**E**l Ayuntamiento de Azuqueca de Henares ya ha puesto en marcha su oferta de actividades para las Personas Mayores, de cara al nuevo curso. La concejala de Promoción de los Mayores, Rufi Fernández, ha explicado que “se apuesta por talleres y propuestas que vienen funcionando muy bien y que responden a las inquietudes y a las necesidades de los mayores, aunque también se incorporan algunas novedades, como el ciclo de talleres y actividades que se van a desarrollar los viernes en horario de mañana, de 10 a 13 horas, en el Centro de Ocio”.

La primera de las actividades previstas en este ciclo ha sido un taller sobre ‘Uso de móvil y WhatsApp’ programado para el 29 de septiembre. A lo largo de octubre, se han previsto sesiones de ‘Musicoterapia y relajación’ (día 6); ‘Videoforum documental’ (día 13); ‘Taller de emociones y duelo’ (20 de octubre) y ‘Taller del juego’ (día 27). En todos los casos, la participación es gratuita y los interesados pueden inscribirse en las instalaciones del Centro de Ocio Río Henares.

**Taller de Memoria y estimulación cognitiva**

Por otra parte, el 25 de septiembre, comenzó el ‘Taller de Memoria y estimulación cogni-



Las actividades del ‘Taller de memoria y estimulación cognitiva’ ya han comenzado. En la imagen, la concejala de Promoción de los Mayores (de pie), intercambia impresiones con los participantes durante una de las sesiones.

tiva’ que se estructura en dos grupos, de lunes a jueves, en horario de mañana (de 10 a 13 horas). Rufi Fernández recuerda que con esta actividad, “que se viene organizando en los últimos años, se pretende ayudar a las personas a ejercitar la memoria con actividades sencillas, al tiempo que se facilitan las relaciones sociales”.

Este año además, va a empezar a funcionar un grupo de autoayuda para mayores, cuyas sesiones se han previsto los miércoles de 16:30 a 19:30 horas y que comenzará el día 4 de octubre. También en este caso, las inscripciones de deben for-

malizar en el Centro de Ocio Río Henares.

**Gimnasia y Paseos Saludables**

En la programación municipal para las Personas Mayores, se mantienen las clases de gimnasia adaptadas a este colectivo que se imparten en el polideportivo Ciudad de Azuqueca los lunes y miércoles, de 10 a 11 horas. También continúan los paseos saludables que se realizan los lunes y miércoles, entre las 11:15 y las 13:15 horas, y con salida desde el Centro de Ocio Río Henares. En este último caso, no es necesaria inscripción y los interesados pueden participar personándose en el punto de partida.

Sesiones clínicas del Centro de Salud para resolver dudas de los pacientes, difundidas a través de internet

Los profesionales del Centro de Salud de Azuqueca de Henares difunden a través la página web [es.slideshare.net/Azusalud](http://es.slideshare.net/Azusalud) las sesiones clínicas que elaboran en torno a los temas y dudas planteadas por usuarios del centro en las consultas. La iniciativa surgió hace seis años de los responsables de formación, los doctores Javier Arribas y Lucía González, junto con el responsable digital del centro, Raúl Piedra, y en ella participan todos los profesionales, incluidos los residentes de Medicina Familiar y Comunitaria. Las sesiones son de acceso libre.

“Consiste en resolver dudas que surgen en consulta y que queremos compartir con los compañeros del centro y con toda persona que pueda estar interesada”, explica el doctor Prieto. Las últimas sesiones abordaban asuntos como el manejo de las principales infecciones atendidas en Atención Primaria, las cefaleas, vitamina D o la osteoporosis, pero también daban respuesta a dudas relativas a alimentación vegana o los riesgos del aceite de palma, entre otros. Según el Sescam, la iniciativa está contando con una gran repercusión y sólo en el último año se han subido 150 sesiones que acumulan casi 83.000 visitas con alrededor de 3.800 descargas. “Cada día, más de 200 personas visualizan alguna de nuestras sesiones clínicas”, ha comentado el doctor Piedra. Según el Sescam, México es el país desde el que más visitas se reciben, seguido de España y Estados Unidos. Foto: Sescam.





Clubes de lectura infantiles y juveniles:

- o De 7 a 8 años: lunes de 18 a 19 horas
- o De 9 a 10 años: martes de 18.30 a 19.30 horas
- o De 11 a 12 años: martes de 16 a 17 horas
- o De 12 en adelante (club juvenil): miércoles de 18 a 19 horas.

Clubes de lectura para adultos:

Más información sobre grupos, horarios, temáticas y plazas disponibles, en la Biblioteca Municipal.

Club de Lectura y Cine LGTBI

Esta temporada, el club de Lectura y Cine LGTBI, impulsado por la asociación EACEC, traslada sus sesiones a la Casa de la Cultura. Más información sobre horarios e inscripción, en la Biblioteca o en el correo electrónico [eac.elcontenedor@gmail.com](mailto:eac.elcontenedor@gmail.com).

Clubes de Lectura programados por la Biblioteca Municipal Almudena Grandes para esta temporada

> Comienzan los clubes de lectura, distintos talleres, ‘Merienda de Cuentos’, ‘Jueves de Cuento’ y el plan de animación a la lectura ‘Yo también leo’

# La Biblioteca Municipal reanuda en octubre su programación anual

El mes de octubre marca el inicio de la temporada en los clubes de lectura de la Biblioteca Municipal Almudena Grandes y de otras actividades impulsadas desde este servicio, como los programas ‘Merienda de Cuentos’, ‘Jueves de Cuento’, el Taller Animado de Cuentos; el Taller de Títeres, Cuentos y Marionetas, la Bebeteca y los programas incluidos en el Plan Municipal de Animación a la Lectura ‘Yo también leo’.

La concejala de Cultura, Sagrario Bravo, ha explicado que “al funcionamiento habitual de la Biblioteca, con los servicios de préstamo de materiales y la sala de estudio durante todo el año, con el inicio del curso escolar se suman otras propuestas que pretenden responder a las inquietudes culturales de la ciudadanía”.

En este sentido, la concejala ha destacado “el importante papel que juegan los clubes de lectura”. “Son una de las apuestas veteranas de nuestra Biblioteca, que se renueva y actualiza cada temporada”. Bravo ha recordado que la participación es gratuita y que junto a los grupos para los adultos, la Biblioteca organiza clubes de lectura para niños desde los 7 años, y para los jóvenes.

‘Yo también leo’

La responsable municipal de Cultura se ha referido a la estrategia municipal de fomento

Merienda de Cuentos (gratuito)

Martes 10 de octubre, a las 17 horas, en la Casita de los Cuentos Eva Ortiz, para niños y niñas de 3 a 8 años acompañados de un adulto. Retirada de invitaciones en la Biblioteca Infantil desde el 3 de octubre (de 16 a 20 horas, de lunes a viernes).

Jueves de Cuento (gratuito)

Pep Bruno protagoniza la primera sesión de la temporada del programa ‘Jueves de Cuento’, para jóvenes y adultos. Será el 26 de octubre, desde las 19 horas, en la Casita de los Cuentos Eva Ortiz. Entrada libre hasta completar aforo.

Taller animado de cuentos (precio: 6 euros al mes)

Manualidades, poesía, teatro, títeres, cuentos, dibujo y narración para mostrar a los niños y niñas con edades entre 3 y 6 años la parte más lúdica de la literatura. Horario: lunes y miércoles, de 17 a 18 horas, durante todo el curso lectivo. Inscripciones, en la Biblioteca.

Taller de títeres, cuentos y marionetas (precio: 6 euros al mes)

Propuestas artísticas y teatrales dirigidas a niños y niñas de 6 a 10 años. Se fomentará la expresión corporal, la interpretación teatral y el cuidado en la puesta en escena. Horario: lunes y miércoles, de 16 a 17 horas, durante todo el curso lectivo. Inscripciones, en la Biblioteca.

Otros programas de la Biblioteca Municipal para la nueva temporada

de la lectura. “Desarrollamos desde la Biblioteca Municipal el Plan de Animación a la Lectura ‘Yo también leo’ en el que se incluye la Red de lectores Libro y Manta -con la que proponemos a las familias estrategias de animación a la lectura para niños y niñas de entre 5 y 12 años-; el programa ‘Yo cuento, tu cuentas’ -con intercambios de cuentacuentos entre escolares-; y Nuevos alimentos para bebés -para familias con recién nacidos o que estén esperando un bebé-”, detalla Sagrario Bravo. •

## Abierta la preinscripción en el segundo cuatrimestre de la Bebeteca

La Biblioteca Municipal mantiene abierto el plazo de preinscripción en la segunda edición del taller de la Bebeteca ‘Juegos, letras, canciones...’ dirigido a niños y niñas de 0 a 3 años e impartido por Luisa Borreguero, que se desarrollará entre los meses de febrero y junio. La primera edición -de octubre a mayo- tiene todas sus plazas ocupadas. Se ofrecen 16 plazas, las sesiones se imparten los martes, de 11 a 12 horas, y el precio es de 30 euros para los titulares de la Tarjeta Ciudadana y de 36 euros para quienes no tengan este documento municipal. Se aplicará un descuento del 10 por ciento para los hermanos. Los interesados pueden preinscribirse en la Biblioteca, a través del teléfono 949 34 84 67 o enviando un correo electrónico a [biblioteca@azuqueca.net](mailto:biblioteca@azuqueca.net).

## Taller de Creación Literaria

También se ofrece este año desde la Biblioteca Municipal Almudena Grandes el Taller de Creación Literaria dirigido a adultos y jóvenes a partir de 16 años e impartido por Lidia Casado. Las sesiones, de dos horas de duración, se celebrarán una vez a la semana: los martes de 10 a 12 horas, o bien, los miércoles de 19 a 21 horas. El curso se desarrolla entre octubre y junio y el precio es de 60 euros al trimestre.



Martín  
Rojas

ESTUDIO DE VIDRIO

**CRISTALERÍA MARTÍN ROJAS**

• MANUFACTURAS DE VIDRIO EN GENERAL:  
ESPEJOS, TAPAS DE MESA, VIDRIOS PARA PUERTAS DE PASO, VIDRIERAS, VIDRIO ARTÍSTICO,  
VIDRIOS LAMINADOS DE SEGURIDAD, VIDRIOS DE COLOR, CLIMALIT...

• MAMPARAS DE BAÑO  
• PUERTAS DE VIDRIO CORREDERAS  
• ENMARCACIÓN

[www.estudiomartinrojas.com](http://www.estudiomartinrojas.com) • visítanos en:  

C/ Postas, 2 • C/ Informática, 46 • 19200 Azuqueca de Henares  
Tel./Fax. 949 26 11 09 • [estudio@estudiomartinrojas.com](mailto:estudio@estudiomartinrojas.com)



Exposiciones 'Mapas Humanos' y 'Haz ciudad, asóciate'

La sala de exposiciones de la Casa de la Cultura ofrece en octubre dos muestras. Entre los días 3 y 16, se podrá visitar 'Mapas Humanos', una recopilación de fotografías que resume el trabajo realizado por los alumnos del Taller de Empleo 'Cultura es Ciudad' durante los seis meses del proyecto. La exposición recoge fotos de calles y edificios y retratos de ciudadanas y ciudadanos de Azuqueca tomadas por los participantes en el Taller de Empleo. La exposición se organiza por barrios, identificados en mapas. Por otra parte, del 21 de octubre al 3 de noviembre, se podrá visitar la exposición 'Haz ciudad, asóciate', de Conexión asociativa.

Las entradas cuestan 12 euros y se pueden comprar anticipadamente en [www.azuqueca.es](http://www.azuqueca.es) y en los cajeros ciudadanos

**'De cañas con Enrique San Francisco' llega el 21 de octubre a la Casa de la Cultura**

El espectáculo humorístico 'De cañas con Enrique San Francisco' llegará a la Casa de la Cultura de Azuqueca, en el marco de la programación municipal de otoño, el próximo 21 de octubre, a las 21 horas. Las entradas están ya a la venta a través de la página web municipal [www.azuqueca.es](http://www.azuqueca.es) y en los cajeros ciudadanos al precio de 12 euros. También se podrán adquirir el mismo día de la función, desde las 19:30 horas, en la taquilla de la Casa de la Cultura.

En 'De cañas con Enrique San Francisco', el actor y humorista presenta algunos de sus monólogos, en los que aborda temas cotidianos con su peculiar tono irónico, ácido y gamberro.



Imagen promocional del actor y humorista Enrique San Francisco

Acompañará a San Francisco en este montaje en el salón de actos de la Casa de la Cultura el también cómico Raúl Fervé.

En la Casa de la Cultura

**Danza, teatro infantil y un encuentro de corales, en la programación cultural**

La programación municipal de cultura para el mes de octubre incluye un espectáculo de danza, teatro infantil y un encuentro de corales, en el salón de actos de la Casa de la Cultura.

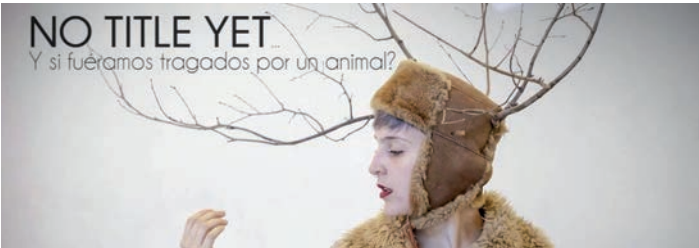
Babirusa Danza presenta el día 7 de octubre, a las 19 horas 'No Title Yet...Y si fuéramos tragados por un animal?', un espectáculo dirigido por la coreógrafa Beatriz Palenzuela en el que colabora el Circuito de Artes Escénicas de Castilla-La Mancha. Las entradas cuestan 4 euros y se pueden adquirir anticipadamente en la página web municipal ([www.azuqueca.es](http://www.azuqueca.es)) y en los cajeros ciudadanos. El mismo día de la

función se podrán comprar desde las 17:30 horas.

El teatro infantil vuelve el día 19 con 'Cuentos y disparates', a cargo de la compañía 'El Retablo de la ventana'. El espectáculo comenzará a las 18:30 horas y ofrece varios cuentos para el público infantil (a partir de 3 años). Las entradas, al precio de 4 euros, se pueden reservar en la página web [www.citti.es](http://www.citti.es) y en el teléfono 949 27 62 16.

**Encuentro de corales**

La Coral de Azuqueca de Henares organiza un Encuentro de Corales el día 20 de octubre, a las 18 horas. La entrada es gratuita.



Sesiones en versión original, los viernes, a las 20:30 horas

**El Ciclo de Cine del EJE en octubre se centra en las 'Distopías'**

Bajo el título 'Distopías', a lo largo de los viernes del mes de octubre se van a proyectar cuatro películas, en el marco de la programación municipal que ofrece ciclos mensuales de cine en la sala del Espacio Joven Europeo (EJE). Se trata de cuatro cintas que reflejan mundos imaginarios donde todo resulta desagradable, malo y degradado.

El ciclo se abre el día 6 de octubre, con 'The Lobster' (Langosta); continúa el día 13 con 'Snowpiercer' (Rompenieves); el día 20 con 'How I live now' (Mi vida ahora); y se cierra el último viernes de mes, el día 27, con la proyección de 'Melanie: The Girl with all the Gifts'.



Cartel con la programación del ciclo

Todas las sesiones serán en versión original con subtítulos en castellano y darán comienzo a las 20:30 horas.

Las entradas cuestan 3 euros para los adultos con Tarjeta Ciudadana y 3,80 euros para quie-

nes no tengan este documento. Para los niños, los precios son de 2 y 2,45 euros (con y sin Tarjeta Ciudadana, respectivamente). Las entradas se pueden comprar de manera anticipada en los cajeros ciudadanos, en la web municipal ([www.azuqueca.es](http://www.azuqueca.es)) y antes de la proyección desde las 19 horas en la taquilla del EJE.



### SALIDA DE CAMPO

VOLUNTARIADO AMBIENTAL EN LA LAGUNA DE MIRALCAMPO (RIO HENARES)

Retirada de vegetación invasora: *Robinia pseudoacacia*

Sábado 21 de Octubre a las 8.30. Salida en autobús desde el Ayuntamiento.

Actividad gratuita, dirigida a mayores de 18 años. Aprenderemos sobre la importancia de las especies autóctonas.

Se recomienda llevar agua, comida, ropa y calzado cómodo.

Más información e inscripciones, hasta el 20 de Octubre en: [agenda21local@azuqueca.net](mailto:agenda21local@azuqueca.net)  
y/o de 8 a 15h en la Oficina de Agenda 21 (Urbanismo).  
Actividad organizada por el Ayuntamiento de Azuqueca de Henares y la Asociación Micorriza.

**El 21 de octubre, Salida de Campo a la laguna de Miralcampo.-** En el marco del programa de Voluntariado Ambiental impulsado por el Ayuntamiento de Azuqueca de Henares, el día 21 de octubre se va a celebrar la tradicional Salida de Campo de otoño. En esta ocasión, se propone “una acción en la laguna de Miralcampo, en colaboración con la asociación Micorriza, con la que se pretende que los voluntarios participantes colaboren en la retirada de vegetación que no es propia de la zona, que ha sido introducida”, explica el concejal de Desarrollo Sostenible, Juan Pablo Román. Durante la jornada, se informará a los participantes sobre la problemática medioambiental derivada de la presencia de especies invasoras. Los interesados en participar en esta actividad -que es gratuita como el resto de propuestas municipales de voluntariado ambiental- deben ser mayores de edad. La inscripción se formaliza a través del correo electrónico [agenda21local@azuqueca.net](mailto:agenda21local@azuqueca.net).

➤ La primera se desarrolló en el mes de junio

## Del 16 al 31 de octubre, segunda fase de la campaña de vacunación de mascotas

Entre los días 16 y 31 de octubre se va a desarrollar la segunda fase de la campaña anual del Ayuntamiento de Azuqueca de Henares para facilitar la identificación y vacunación de animales domésticos. Los propietarios de mascotas pueden dirigirse a cualquiera de las clínicas colaboradoras en su horario de apertura habitual, de lunes a viernes. Se recomienda pedir cita previa.

Charo Martín, la concejala de Promoción de la Salud, recuerda que este año, “a sugerencia de los centros y clínicas veterinarias colaboradoras, y con el fin de ofrecer unos plazos más amplios a los propietarios de mascotas, la campaña se ha organizado en dos periodos: el

primero en el mes de junio y el segundo, que se abre ahora, del 16 al 31 de octubre”.

La edil recuerda que el objetivo del Ayuntamiento con esta iniciativa es “ayudar a que los propietarios de mascotas cumplan con la normativa regional, ya que los animales deben estar identificados mediante *microchip*, además de tener actualizadas las vacunas antirrábicas y polivalente y los tratamientos anti parásitos”.

Los precios establecidos se mantienen sin variaciones: 31 euros para la colocación de *microchip*; 18 euros por la vacuna contra la rabia; 27 euros para la vacuna polivalente y 2 euros por cada 10 kilos de peso, para las pastillas antiparasitarias. •

### CAMPAÑA MUNICIPAL DE ANIMALES DOMÉSTICOS 2017

**DURANTE EL MES DE JUNIO:**  
DEL 5 AL 23 // HORARIO DE LAS CLÍNICAS DE LUNES A VIERNES

**DURANTE EL MES DE OCTUBRE:**  
DEL 16 AL 31 // HORARIO DE CLÍNICAS DE LUNES A VIERNES

#### PRECIOS ESPECIALES

• Microchip	31€
• Vacuna de la Rabia	18€
• Vacuna Polivalente	27€
• Pastillas Antiparasitarias	2€/10kg

Para una mejor atención solicite cita previa en cualquiera de las clínicas colaboradoras:

- Centro Veterinario de Azuqueca de Henares
- Centro Veterinario de Azuqueca de Henares
- Centro Veterinario de Azuqueca de Henares
- Centro Veterinario de Azuqueca de Henares
- Centro Veterinario de Azuqueca de Henares
- Centro Veterinario de Azuqueca de Henares
- Centro Veterinario de Azuqueca de Henares
- Centro Veterinario de Azuqueca de Henares
- Centro Veterinario de Azuqueca de Henares
- Centro Veterinario de Azuqueca de Henares

- Centros colaboradores**
- Centro Veterinario Henares: avenida de Vallehermoso, 9 (949 26 06 06).
  - Azuqueca Centro Veterinario: plaza de la Herrería, s/n (949 26 33 58).
  - Clínica Veterinaria Samo-yedo: travesía de Alcalá, 2 (949 26 02 86).
  - Clínica Facebull: calle Albacete, 1 (949 26 13 25).

BREVES

**Presupuesto de Aguas del Sorbe.-** El 5 de septiembre, la Asamblea de la Mancomunidad Aguas del Sorbe aprobó su presupuesto para 2017, que asciende a 5.984.856,20 euros. Votaron a favor todos los grupos, salvo el PP. Javier Rodríguez, el presidente del organismo, destacó el incremento del presupuesto en un 28 por ciento con respecto a 2016, y aseguró que las cuentas “tienen un espíritu claramente inversor” y que en su elaboración “se ha tenido muy en cuenta la prevención ante la sequía”. El presidente explicó que se destina un 21 por ciento

del presupuesto (1,25 millones de euros) en la mejora de las infraestructuras con el objetivo de “seguir prestando el servicio del suministro de agua a todos los municipios mancomunados en los mismos niveles de calidad que se ha venido realizando hasta ahora”, sin que el precio del agua se vaya a modificar.

La actuación a la que se destinará un mayor esfuerzo inversor, 913.000 euros, es la construcción de una conexión entre las dos conducciones procedentes de Beleña y la que viene desde el embalse de Alcorlo.

**Vega del Henares continúa con el proyecto de agrocompostaje.-** Con el inicio del nuevo curso escolar, la Mancomunidad Vega del Henares ha retomado el proyecto ‘Henares Agrocomposta’ con el que, a partir de los residuos orgánicos de los comedores escolares, se genera compost orgánico de alta calidad, válido para la agricultura ecológica. La mancomunidad ha informado de que en un solo día, el 22 de septiembre, se recogieron 285 kilos de restos orgánicos para este proyecto, en el que colabora con Vega del Henares Economías BioRegionales.

### PLATERÍA RELOJERÍA JOYERÍA

Precios sin Competencia

Todo en plata de ley y piedras naturales

Fotografiado sobre todo tipo de materiales oro, plata, acero...

Ermita, 16 • Azuqueca de Henares - 19200 Guadalajara  
Tels. 949 263 601 - 615 238 262  
[plateriaarias@gmail.com](mailto:plateriaarias@gmail.com) - [www.plateriaarias.com](http://www.plateriaarias.com)

**Curso de español para extranjeros.-** Un grupo de 74 personas procedentes de Marruecos, Nigeria, China, Senegal, Ghana, Costa de Marfil, Pakistán e Indonesia han participado en los cursos de español para extranjeros que se han impartido en El Foro entre los meses de julio y agosto. Esta actividad, que pretende mejorar las habilidades de comunicación de los participantes, se integra en el Programa Extraordinario por la Cohesión Social del Ayuntamiento de Azuqueca. Las clases las han impartido voluntarios de Guada Acoge.





> En su decimonovena edición

La Liga Municipal de Fútbol 7 cuenta con 46 equipos

El Ayuntamiento de Azuqueca de Henares organiza una nueva edición de la Liga Municipal de Fútbol 7, que alcanza su decimonovena edición. De cara a la temporada 2017/2018, un total de 46 equipos ha formalizado su inscripción.

“Esta liga, al igual que el Ranking de Pádel, da respuesta a una demanda de los vecinos y vecinas de la ciudad que demandaban una competición en la que poder practicar su deporte favorito con

el incentivo de los puntos y las clasificaciones”, explica el concejal de Deportes, Sergio de Luz.

La liga dispone de tres divisiones y cuatro grupos. Los partidos, que se celebran en los campos del complejo San Miguel, comenzarán a disputarse en el mes de octubre y se prolongarán hasta mayo del próximo año. Los encuentros duran 50 minutos divididos en dos partes de 25 minutos cada una, con un intermedio máximo de 5 cinco minutos. •

GRUPOS

PRIMERA.-

Azугrés Materiales/La Botica	Ozone/Rte. Avadar
Bar El Búho/Lavadero	Pillaos
Bar Marcos	The South Down ES/Tapa Loca
Cervecería La Pinta	Trankal/Romero y Garcés
Fabios FC	Volvo Auto Elia
Maped	.

SEGUNDA.-

Asdfghjkl FC	Jamonikos
Cervecería El Paso	Mambo FC
Copacabana	Olympiacojos
Deportivo Postas	Schal-Ke Somos 4
Felpudillo FC 25 Aniversario	The Brighton/El Calentón
Gestión Guadalajara/Tío Pepe	

TERCERA.-

Grupo 1

ADF Unidos
Aston Birra
Atlético Atalaya CF
Burundi FC
Copa 2006 Cabana
Estrella Coja FC
Las Viejas Glorias
Los Búhos FC
Manchester Moncadas
Papelería Nuria
Recreativo de Juerga
Tecno Services Alcalá

Grupo 2

Águilas FC
América FC
Autoescuela NII
Ballanthinaikos
Bar La Curva
Bar Medina
Botica del abuelo/CD Alef
Cervecería Noma
Internacional
La Charanga del Tío Pepe FC
Naranja Mecánica
Peloteros FC/El Búho

Inicio de la temporada deportiva

El 2 de octubre, comienza la temporada 2017/2018 de la actividades deportivas que programa el Ayuntamiento de Azuqueca de Henares. Cerca de 1.800 personas, con edades a partir de los 3 años, se han matriculado en las distintas propuestas. Este curso, la oferta para los menores de 6 a 17 años incluye las Escuelas Deportivas Municipales de Ajedrez, Atletismo, Baloncesto, Deporte adaptado, Esgrima, Fútbol, Fútbol sala, Gimnasia rítmica, Karate, Patinaje, Pádel, Tenis, Tiro con arco y Voleibol. Además, para los más pequeños, se ofrecen clases de Habilidades deportivas (de 3 a 5 años), Multideporte (de 6 a 8 años). En cuanto al público adulto, Pádel, Patinaje, Pilates, Taichi, Tenis, Tiro con arco y Yoga son las propuestas de la nueva temporada.

> En las categorías Masculina, Femenina y Mixta

Hasta el 5 de octubre, se admiten inscripciones en el VIII Ranking de Pádel

La inscripción en el Ranking de Pádel, que organiza desde hace ocho temporadas el Ayuntamiento de Azuqueca de Henares, permanece abierta hasta el 5 de octubre. La competición dispone de tres categorías -Masculina, Femenina y Mixta- y se divide en fases, con clasificaciones por puntos en cada una de ellas y premios en la clasificación acumulada final.

El precio por pareja y fase es de 24 euros, si alguno de los jugadores es titular de la Tarjeta Ciudadana, y de 32 euros, en caso de carecer de ese documento municipal.

Las personas interesadas pueden formalizar su participación en la oficina del Servicio Muni-



Cartel de la actividad

cipal de Deportes (SMD), ubicada en la planta baja de El Foro. Más información, en el correo electrónico [smd@azuqueca.net](mailto:smd@azuqueca.net) y en el número de teléfono 949 27 75 28. •

> El 4 de octubre, a las 19:30 horas, en el polideportivo Ciudad de Azuqueca

Amistoso de la selección española femenina Sub-17 de Fútbol Sala

La selección española femenina Sub-17 de Fútbol Sala visita el miércoles 4 de octubre Azuqueca de Henares para disputar un partido amistoso. El concejal de Deportes, Sergio de Luz, agradece la elección de Azuqueca y destaca “la privilegiada ubicación, las buenas comunicaciones, así como la calidad de las instalaciones con que cuenta la ciudad”.

El partido, en el que el combinado nacional se mediará a la selección de Rusia, se juega en el polideportivo Ciudad de Azuqueca, a partir de las 19:30 horas. “La actividad está abierta al público en general”, explica el edil, quien anima a los vecinos y vecinas a presenciar el encuentro. “Es una oportunidad única



Cartel de la actividad

para ver dos equipos de la élite”, señala Sergio de Luz, quien recuerda “la apuesta y el compromiso del Ayuntamiento por el deporte, con una especial atención al fomento y apoyo de los conjuntos femeninos”. •



➤ Los locales ganaron en casa al Villafranca por 35-24 en el inicio de la liga de la Segunda División Estatal Sénior

## El Avangreen Balonmano completa un “gran primer partido”

**L**a temporada 2017/2018 comenzó el 23 de septiembre para el Avangreen Balonmano Azuqueca con un “gran primer partido”, según el comunicado remitido por el club. Los locales, que realizaron “una corta pretemporada”, se impusieron en casa al BM Villafranca por 35-24 en un partido que dejó “muy buenas sensaciones”. Con esta victoria, el equipo azudense sumó dos puntos y se colocó a la cabeza de la clasificación de la liga de Segunda División Estatal Sénior.

Para el nuevo curso, “la base del grupo se mantiene, pero, después de varias bajas por cambio de equipo o por razones personales, se incorporan cuatro nuevos jugadores: dos disponen de una gran experiencia, mientras que los otros dos proceden de nuestra cantera”, explica el club. El objeti-



El polideportivo Ciudad de Azuqueca acogió el primer partido de la temporada 2017/2018 del Avangreen. Foto cedida por el club.

vo es “hacerlo lo mejor posible para repetir el buen papel de la temporada pasada y, año a año, seguir creciendo como club”. En este sentido, en 2016/2017, el Avangreen terminó tercero, con un balance de 11 victorias, 1 empate y 6 derrotas.

### Precios

Por otra parte, continúa la cam-

paña de abonos del Club Deportivo Balonmano Azuqueca. El precio anual de los socios adultos es de 20 euros, mientras que los menores de 16 años solo deben abonar 5 euros. Las personas interesadas pueden informarse en la página web del club [www.cdbmazuqueca.com](http://www.cdbmazuqueca.com) y en el correo electrónico [cdbmazuqueca@hotmail.com](mailto:cdbmazuqueca@hotmail.com).

➤ El club azudense también está presentando los fichajes de los conjuntos femeninos

## La UD Fútbol Sala ultima el equipo masculino de Primera Autonómica

**D**e cara al inicio de la liga de Primera Autonómica masculina, que comienza el 7 de octubre, la Unión Deportiva Azuqueca Fútbol Sala está preparando el equipo con el que jugará en esta categoría. El club ya ha anunciado la incorporación como entrenador de Rodrigo Cubero, que viene del Horche, así como los fichajes de Ángel Vidal, Miguel Ángel Gil, Diego Mondéjar, Sergio García, Pablo Perales, Iván Gómez, Eloy García, Daniel García, José Javier García ‘Koke’, David Martín y Daniel Santonja.

El club también está presentando a las jugadoras de los dos conjuntos femeninos. Hasta el momento, se ha confirmado que el Primera Autonómica contará con la presencia de Cristina García, Mónica García, Mari Carmen Lara, Vanesa Torres, Laura Ramírez, Marta Pastor y Ampa-



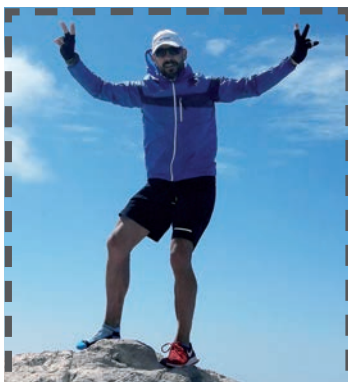
Primer partido amistoso de la UD Azuqueca Fútbol Sala, que perdió contra el Sacedón FS por 5-3. Fotografía: Facebook UD Azuqueca FS

ro Prieto. En el caso del Provincial, el equipo estará compuesto por Yaiza Chico, Virginia Delgado, Sheila Díaz, Paula Gallegos, María Martín, Cristina Serradilla, María Jesús Vázquez, Katherine Estefanía Castillo, Saray González, Paula García y Saray Herrera, que también reforzará

la plantilla del Primera Autonómica cuando sea necesario.

En cuanto a la campaña de socios para la temporada 2017/2018, el club tiene pensado lanzarla en breve. Más información, en el perfil de Facebook UD Azuqueca FS.

### DEPORTISTAS AZUDENSES



### ruta 0-4-0

Manuel Torvisco, vecino de Azuqueca de Henares, completó el 17 de septiembre en Tenerife la denominada ‘Ruta 0-4-0’, que consiste en salir de la playa del Socorro, alcanzar la cima del Teide (con una altura de 3.718 metros es la montaña más alta de España) y volver a la playa en el mismo día. La ruta tiene una distancia de 54 kilómetros, pero Torvisco tuvo problemas para encontrar el camino de subida y finalmente recorrió 66,7 kilómetros en 15 horas. Fotografía cedida.



### DUATLÓN

Sergio Rojas, vecino de Azuqueca de Henares, acabó en segundo lugar el Duatlón ‘Caminando por la Inclusión’, celebrado el 23 de septiembre en Cabanillas del Campo y que reunió a un total de 143 participantes. La prueba se dividía en tres partes en las que había que recorrer 5 kilómetros de carrera a pie, seguidos de 13,8 km en bicicleta y, por último, 2,5 km de carrera a pie. El deportista local completó el duatlón con un tiempo de 1 hora, 1 minuto y 25 segundos, a tan solo 6 del primer clasificado. Fotografía cedida (Ayuntamiento de Cabanillas del Campo).



> El equipo de Sergio Vicente se impuso en su visita al Gran Canaria por 70-87

## El Isover Basket comienza la temporada con una victoria

Con un marcador de 70-87, el Isover Basket Azuqueca estrenó su séptima temporada en EBA con una victoria, “importantísima” y “con buenas sensaciones”, según el comunicado remitido por el club. En esta primera jornada de la liga, los chicos de Sergio Vicente visitaron al Gran Canaria en un partido en el que destacó el jugador local Bobby Harris, incluido en el Top 5 del grupo B con un balance de 23 puntos, 4 rebotes, 4 asistencias, 9 recuperaciones y 31 de valoración. Además, se alzaron con la segunda posición de la clasificación, por detrás del Real Madrid.

Durante la preparación del nuevo curso, el Isover Basket Azuqueca ganó los amistosos contra el Estudio CD, el Villarrobledo, el Guadalajara Basket y el Real Canoe. También disputó el Trofeo

de la Junta de Comunidades de Castilla-La Mancha, donde los rojinegros ganaron en los cuartos de final al Lujisa Guadalajara (95-77) y cedieron en semifinales ante La Roda (69-82).

### Campaña de socios

Por otra parte, sigue abierta la campaña de captación de socios del Club Basket Azuqueca. De cara a la temporada 2017/2018, con cada carné, se regala una bufanda conmemorativa del 20 aniversario del club y, además, se dona el 20 por ciento de la cuota a la Asociación Española Contra el Cáncer (AECC). Las personas interesadas deben tramitar su solicitud en la página web del club, [basketazuqueca.es](http://basketazuqueca.es). Los carnés se pueden retirar los martes y jueves, entre las 20 y las 21:30 horas, en el polideportivo La Paz. •



Inicio del partido a domicilio entre el Isover Basket Azuqueca y el Gran Canaria. Foto cedida por el club.

> Se estrenó en el banquillo con una derrota ante el Almagro (2-1)

## Antonio Acosta, nuevo entrenador del Club Deportivo Azuqueca

El Club Deportivo Azuqueca ha renovado su banquillo con la incorporación de Antonio Acosta, que sustituye en el cargo a Ernesto Gallardo, cesado después de cinco jornadas. Según el comunicado difundido por los rojinegros, Acosta es “un entrenador con las cosas muy claras, con el carácter necesario para llevar al Club Deportivo Azuqueca a cumplir sus objetivos, y la experiencia necesaria para manejar un gran grupo”.



Antonio Acosta, nuevo entrenador del CD Azuqueca. Foto cedida ([cdazuqueca.es](http://cdazuqueca.es))

Acosta se estrenó con una derrota en su visita al Almagro (2-1). Tras disputarse esta sexta jornada, los azudenses son decimoquintos con 6 puntos, los mismos que Almagro, Tomelloso y Migelturreño, equipos que suceden a los locales.

Precisamente, en el partido contra el Almagro, el jugador local Diego Huerga tuvo que recibir asistencia médica al quedar inconsciente después de una caída en el terreno de juego. Aunque se recuperó, fue trasladado al hospital, donde se confirmó que sufría una contusión en la mandíbula y recibió el alta.

### Resultados

Durante el mes de septiembre, los rojinegros empataron con el Conquense (1-1) y con el Guadalajara (0-0) y ganaron al Mora

(2-1). Precisamente, tras esta victoria, se produjo el cese de Ernesto Gallardo, quien señaló tener la “conciencia tranquila”. Hasta ese momento, Gallardo había conseguido seis de los quince puntos en juego, pero la imagen del equipo no convenía a la directiva, que optó por el cese del entrenador.

### Campaña de socios

El 30 de septiembre, finalizó la campaña del CD Azuqueca para poder seguir la temporada 2017/2018 de manera gratuita. A partir del 1 de octubre, los precios son 30 euros para socios y 50 euros para abonados, con asiento en la grada techada del campo municipal San Miguel. Según los últimos datos publicados por el club, ya son 1.500 socios. •

CALENDARIO DEPORTIVO DE OCTUBRE	
PARTIDOS EN CASA	
SÁBADO 7: Jornada 1, Primera Autonómica Sala	UD AZUQUECA Fútbol Sala-CD. AD. Ancla Gerindote/Salones Boca
JUEVES 12: Jornada 9, Tercera División Nacional	CD AZUQUECA - La Roda CF
SÁBADO 14, 18:15 h: Jornada 4, EBA	ISOVER BASKET AZUQUECA - Real Madrid
SÁBADO 14: Jornada 4, Segunda Division Estatal Sénior	AVANGREEN BM AZUQUECA - Prado Marianistas
SÁBADO 21: Jornada 3, Primera Autonómica Sala	UD AZUQUECA FÚTBOL SALA-Atlético Bargas/Integra Toledo
SÁBADO 21: Jornada 5, Segunda Division Estatal Sénior	AVANGREEN BM AZUQUECA - Ejeval CAB Villarrobledo
SÁBADO 28, 17:30 h: Jornada 6, EBA	ISOVER BASKET AZUQUECA - Aloe Plus Lanzarote Conejeros
DOMINGO 29: Jornada 12, Tercera División Nacional	CD AZUQUECA - CP Villarrobledo



# Agenda

## CULTURA

### HUMOR

- **‘De cañas con Enrique San Francisco’.** *Sábado 21 de octubre, a las 21 horas, en el salón de actos de la Casa de la Cultura.* Entrada única: 12 euros, a la venta en los cajeros ciudadanos, en [www.azuqueca.es](http://www.azuqueca.es) y el mismo día de la función desde las 19:30 horas, en taquilla.

### DANZA:

- **‘No Title yet... y si fuéramos tragados por un animal?’**, de la compañía Babirusa Danza, con Beatriz Palenzuela, Rafael de la Lastra y Elena Susilla. *Sábado 7 de octubre, a las 19 horas, en el salón de actos de la Casa de la Cultura.* Entrada única: 4 euros. Venta anticipada en cajeros ciudadanos, a través de la página web municipal, [www.azuqueca.es](http://www.azuqueca.es), y una hora y media antes de la función en taquilla.

### TEATRO INFANTIL:

- **Cuentos y disparates**, de la compañía El retablo de la Ventana. *Jueves 19 de octubre, a las 18:30 horas, en el salón de actos de la Casa de la Cultura.* Entradas: 4 euros. Reserva en [www.citti.es](http://www.citti.es) o en el teléfono 949 27 62 16.

### EXPOSICIONES:

- **Mapas humanos**, creado y organizado por el Taller de Empleo ‘Cultura es ciudad’. *Del 3 al 16 de octubre, en la sala de exposiciones de la Casa de la Cultura.* Muestra fotográfica con la que los alumnos del Taller de Empleo ‘Cultura y ciudad’ resumen su trabajo durante seis meses en Azuqueca de Henares.
- **‘Haz ciudad, asóciate’**, de ‘Conexión asociativa’. *Del 21 de octubre al 3 de noviembre, en la sala de exposiciones de la Casa de la Cultura.* Material gráfico y audiovisual de actividades realizadas a través de ‘Conexión Asociativa’.

### JORNADA DE CONEXIÓN ASOCIATIVA

Día 21 de octubre, de 17 a 20 horas, en la Casa de la Cultura.

Actividad abierta a la población para que las asociaciones locales den a conocer su actividad y su trabajo.

### VOLUNTARIADO AMBIENTAL. SALIDA DE CAMPO

Salida de Campo incluida en el programa de Voluntariado Ambiental del Ayuntamiento de Azuqueca.

**\*21 de octubre, a la laguna de Miralcampo. Actividad organizada en colaboración con Micorriza.**

Inscripciones: [agenda21local@azuqueca.net](mailto:agenda21local@azuqueca.net).

### CINE EN LA SALA DEL EJE

**Ciclo de Cine ‘Distopías’:**  
Los viernes del mes de octubre, a las 20:30 horas. Todas las sesiones serán en versión original con subtítulos en castellano

- Día 6: **‘The Lobster’ (Langosta)**
- Día 13: **‘Snowpiercer’ (Rompenieves)**
- Día 20: **‘How I live now’ (Mi vida ahora)**
- Día 27: **‘Melanie: The Girl with all the Gifts’**

**Proyecciones de cine comercial:**  
Información sobre la cartelera comercial, cada semana en [www.azuqueca.es](http://www.azuqueca.es) y en los perfiles del Ayuntamiento de Azuqueca en *Twitter* y *Facebook*.

ENTRADAS: 3 euros para los adultos con Tarjeta Ciudadana y 3,80 euros para quienes no tengan este documento; para los niños, 2 y 2,45 euros, respectivamente. Las entradas se pueden comprar de manera anticipada en los cajeros ciudadanos, en la web municipal ([www.azuqueca.es](http://www.azuqueca.es)) y antes de la proyección desde las 19 horas en la taquilla del EJE.

### DEPORTES


- **Partido amistoso de la selección española femenina Sub-17 de Fútbol Sala y el equipo de Rusia.** *Miércoles 4 de octubre, a las 19:30 horas, en el polideportivo Ciudad de Azuqueca. Entrada libre.*
- **VIII Ranking de Pádel.** *Inscripción* en la primera fase abierta *hasta el 5 de octubre* en la oficina del Servicio Municipal de Deportes (SMD) de El Foro.

### JUVENTUD

#### ‘SURVIVAL ZOMBIE’

**Martes 31 de octubre, desde las 20 horas.**

Propuesta de ocio alternativo que mezcla *gymkhana*, teatro interactivo y actividad deportiva. Para mayores de 10 años. Inscripciones en [survivalzombie.es](http://survivalzombie.es).



**SURVIVAL ZOMBIE** EDICIÓN ESPECIAL HALLOWEEN

¡Corre por tu vida!  
Atrévete a sumergirte en un apocalipsis zombie y sobrevive a la noche más terrorífica del año.

**Azuqueca de Henares**  
Guadalajara

**31 Octubre | 2017**  
20:00 - 02:00

[www.survivalzombie.es](http://www.survivalzombie.es)

Organiza: **WRG** Promotora: **WRG** Patrocinador: **WRG** Colaboradores: **WRG** **WRG** **WRG** **WRG** **WRG**

### DÍA MUNDIAL DE LA ARQUITECTURA

Actividades organizadas por la Demarcación de Guadalajara del Colegio oficial de Arquitectos de Castilla-La Mancha

Viernes 20 de octubre, conferencia y mesa redonda **‘Del Derecho a la Ciudad al Derecho a la vida Urbana, del derecho a la vivienda a la rehabilitación de barrios’**, a cargo de Ramón López de Lucio.

Lugar: El Foro.  
Hora: 19 h.



TELÉFONOS ÚTILES

SERVICIO DE ATENCIÓN A LA CIUDADANÍA (SAC) 010

Ayuntamiento .....	949 34 80 32
Biblioteca .....	949 34 84 60
Bomberos .....	949 26 75 38
Centro Cultural .....	949 34 84 60
Centro de la Mujer .....	949 27 73 46
Centro Social .....	949 27 73 48
C. de Día 'Las Acacias' .....	949 26 72 50
C. Ocio 'Río Henares' .....	949 26 79 83
Centro de Empresas .....	949 27 71 28
Centro de Especialidades .....	949 34 88 00
C. Especialidades (urgencias) .....	949 26 22 66
Correos .....	949 26 72 96
Cruz Roja (asam. local) .....	949 34 80 90
El Foro .....	949 27 73 10
Guardia Civil .....	949 26 09 46
Juzgado de Paz .....	949 26 22 03
Agenda 21 .....	949 34 80 34
OMIC .....	949 27 84 86
Pab. Ciudad de Azuqueca .....	949 36 22 28
Piscina Climatizada .....	949 27 80 21
Policia Local .....	092
Polideportivo La Paz .....	949 26 26 38
Polidep. Arroyo Vallejo .....	949 88 30 45
Protección Civil .....	949 26 67 14
Revista Azucahica .....	949 34 85 02
Oficina de Empleo .....	949 27 88 30
Of. Promoción econ./Empleo .....	949 27 71 28
Servicio Munic. Deportes .....	949 27 75 28
Urbanismo .....	949 34 82 84
Urgencias .....	949 26 22 66
Veterinario .....	949 27 73 10

LAS EMERGENCIAS SE CENTRALIZAN  
EN EL TELÉFONO 112

CENTROS EDUCATIVOS

El 8 de Marzo .....	949 26 61 34
El La Noguera .....	949 26 40 18
El Elvira Lindo .....	949 88 34 93
El La Curva .....	949 26 06 99
El La Campiña .....	949 26 08 05
CEIP La Paz .....	949 26 13 92
CEIP Maestra Plácida .....	949 26 04 66
CEIP Siglo XXI .....	949 26 49 74
CEIP Virgen de la Soledad .....	949 26 19 89
Giovanni A. Farina .....	949 26 12 50
CEIP La Paloma .....	949 24 91 93
CEIP La Espiga .....	949 88 33 51
IES Arcipreste de Hita .....	949 26 04 32
IES Prof. Domínguez Ortiz .....	949 27 71 49
IES San Isidro .....	949 26 11 81
Centro de Adultos .....	949 26 22 35

TAXIS

Martíño, Antonio .....	669 45 48 47
Rodríguez, Ignacio .....	659 70 86 70
Encinas, Luis Manuel .....	620 78 89 81
Senén, Manolo .....	689 41 65 15
Esteban, Agustín .....	619 31 23 65
Senén, Jose .....	648 52 11 14
Radiotaxi La Campiña .....	949 10 10 50

GUADALAJARA

Policia .....	949 24 70 72
Estación de autobuses .....	949 88 70 42
Hospital Universitario .....	949 20 92 00
Biblioteca provincial .....	949 88 52 25

HORARIO DE AUTOBUSES

ALSA

AZUQUECA-ALCALÁ-AZUQUECA (45 MINUTOS)

**Salidas desde la Casa de la Cultura:** de lunes a viernes laborable, de 7.24 a 21.24, cada hora; sábados laborables, 7.24 y de 7.54 a 21.54, cada 2 horas, y domingos y festivos, de 7.54 a 1.24, cada 2 horas.

**Salidas desde Alcalá:** de lunes a viernes laborables, de 7.00 a 22.00 cada hora; sábados laborables, 8.00 y de 8.30 a 22:30, cada 2 horas y domingos y festivos, de 8.30 a 22.30, cada 2 horas.

**Paradas:** polideportivo 'La Paz' (ctra. de Alovera), Casa de la Cultura, avda. de Alcalá, polígono Miralcampo

ASTRA

AZUQUECA-GUADALAJARA-AZUQUECA (30-35 MINUTOS)

**Salidas de lunes a viernes laborables**

• **Desde la estación de Renfe de Azuqueca:** 5.50, 6.20, 6.50, 7.20, 7.50, 8.20, 8.50, 9.20, 9.50, 10.50, 11.50, 12.50, 13.50, 14.50, 15.50, 16.50, 17.50, 18.50, 19.50, 20.50, 21.50 y 22.50.

• **Desde el Hospital de Guadalajara:** 6.55, 7.25, 7.55, 8.25, 8.55, 9.55, 10.55, 11.55, 12.55, 13.55, 14.55, 15.55, 16.55, 17.55, 18.55, 19.55 y 20.55

**Salidas sábados laborables**

• Desde la estación de Renfe de Azuqueca: 8.20, 14.50 y 17.50

• Desde el Hospital de Guadalajara: 7.25, 13.55 y 16.55

**Paradas:** plaza de América, plaza de España, estación de Renfe, avda. de Torrelaguna, ctra. de Alovera

ALSA

AZUQUECA-MADRID-AZUQUECA (45 MINUTOS)

**Salidas desde Azuqueca:** 6.00, 7.30, 9.30, 11.00, 13.00, 15.00, 17.30 y 19.15

**Salidas desde Madrid (intercambiador de Avenida de América):** 6.45, 8.30, 9.30, 11.00, 13.00, 15.05, 17:20, 18.15 y 20.00

**Parada:** confluencia de la Avda. Siglo XXI y la ctra. de Villanueva

LÍNEA URBANA

RENFE-VALLEHERMOSO-ASFAIN-RENFE

**DIRECCIÓN VALLEHERMOSO. Paradas: 01.** Estación de ferrocarril. **02.** Avda. del Ferrocarril, esquina con C/ Segovia (El Foro). **03.** Plaza de la Barca (institutos). **04.** C/ Poeta Manuel Martínez. **05.** C/ Navarrosa, esquina C/ Postas. **06.** C/ Chueca (colegio Maestra Plácida Herranz). **07.** Avda. del Norte, esquina C/ Río Turia. **08.** C/ Río Ebro (Centro de Salud). **09.** Avda. del Agricultor, esquina Ctra. de Villanueva. **10.** Avda. Siglo XXI (Espacio Joven Europeo). **11.** Avda.de Europa (colegio La Espiga. **12.** Avda. Siglo XXI, esquina Avda. de Meco. **13.** Avda. Meco, esquina Travesía de Alcalá. **14.** Avda. de La Constitución (Centro de Especialidades, Diagnóstico y Tratamiento). **15.** Estación de ferrocarril.

**SALIDAS DE LUNES A VIERNES, DESDE LA ESTACIÓN DE RENFE:** 7.00, 7.20, 7.50, 8.10, 8.40, 9.00, 9.30, 9.50, 10.20, 10.40, 11.10, 11.30, 12.00, 12.20, 12.50, 13.10, 13.40, 14.00, 14.30, 14.50, 15.20, 15.40, 16.10, 16.30, 17.00, 17.20, 17.50, 18.10, 18.40, 19.00, 19.30, 19.50, 20.20, 20.40, 21.10, 21.30, 22.00 y 22.20.

**DIRECCIÓN ASFAIN. Paradas: 15.** Estación de ferrocarril. **16.** Avda. de La Constitución (Centro de Especialidades, Diagnóstico y Tratamiento). **17.** Avda. de Meco (Ayuntamiento). **18.** Avda. de Madrid (colegio La Paloma). **19.** Avda. de Enmedio (Plaza de España). **20.** Avda. de Enmedio (Plaza Cristina Morató). **22.** Avda. de Alcalá (pabellón Ciudad de Azuqueca). **23.** Avda. de Alcalá (Plaza de Europa). **24.** Paseo de la Estación (colegio Virgen de la Soledad). **01.** Estación de ferrocarril.

**SALIDAS DE LUNES A VIERNES, DESDE LA ESTACIÓN DE RENFE:**

7.30, 7.50, 8.20, 8.40, 9.10, 9.30, 10.00, 10.20, 10.50, 11.10, 11.40, 12.00, 12.30, 12.50, 13.20, 13.40, 14.10, 14.30, 15.00, 15.20, 15.50, 16.10, 16.40, 17.00, 17.30, 17.50, 18.20, 18.40, 19.10, 19.30, 20.00, 20.20, 20.50, 21.10, 21.40, 22.00, 22.30 y 22.50.

**TARIFAS.** Billete sencillo: 0,64 €. Bono de 10 viajes: 4,50 €. Bono de 10 viajes joven (menor de 25 años), estudiantes universitarios y personas con discapacidad: 3,21 €. Abonos mensuales (uso ilimitado de viajes. Adquisición: 3,05 €). General: 11,48 €. Joven (menor de 25 años), estudiantes universitarios y personas con discapacidad: 7,61 €.

Tarjeta Cero (adquisición: 3,09€) para personas con una discapacidad igual o superior al 65 por ciento, mayores de 65 años, jubilados y discapacitados intelectuales: 0 €.

**Punto de venta:** Librería Nuria (plaza Azafrán, 2. Tel: 949 26 12 14)

HORARIOS DE TRENES

**AZUQUECA-GUADALAJARA:** 6.04, 6.15, 6.34, 6.44, 6.55, 7.11, 7.28, 7.43, 7.58, 8.11, 8.27, 8.41, 8.58, 9.02 [C], 9.11, 9.27, 9.41, 9.57, 10.11, 10.27, 10.41, 11.12, 11.41, 12.12, 12.41, 13.12, 13.39, 14.12, 14.41, 14.56, 15.12, 15.20 [C] 15.26, 15.41, 15.47 [C], 15.58, 16.11, 16.26, 16.41,16.47 [C], 16.56, 17.11, 17.26, 17.41, 17.56, 18.11, 18.27, 18.41, 18.56, 19.11, 19.19 C], 19.26, 19.41, 19.47 [C], 19.56, 20.11, 20.20 [C], 20.28, 20.41, 20.56, 21.11, 21.42, 22.12, 22.41, 23.12, 23.41, 00.11, 00.41

**AZUQUECA-CHAMARTÍN:** 5.07, 5.24, 5.39, 5.53, 6.07, 6.14[C], 6.18, 6.30, 6.42, 6.49[C], 6.53, 7.06, 7.15, 7.21 [C], 7.30, 7.40, 7.50, 8.01[C], 8.07, 8.18, 8.30, 8.41, 8.53, 9.08, 9.24, 9.39, 10.07, 10.38, 11.07, 11.39, 12.07, 12.39, 13.07, 13.24, 13.38, 13.54, 14.07, 14.24, 14.37, 14.54, 15.07, 15.23, 15.39, 15.53, 16.07, 16.39, 16.53, 17.07, 17.24, 17.37, 17.53, 18.08, 18.23, 18.37, 18.53, 19.07, 19.23, 19.39,19.53, 20.07, 20.24, 20.40, 21.09, 21.39, 22.07, 22.39, 23.11

**NOTA:** Los CIVIS [C] son trenes semidirectos a Chamartín.

FARMACIAS DE GUARDIA

**Octubre 2017. Domingo 1:** Guadalupe de la Rosa Gil. Bulevar de Las Acacias, 55-57. **Lunes 2:** Laura González Santiago. Avda. de Europa, 11. **Martes 3:** Antonio López Rodríguez, C/ Constitución, 14 (9:30 a 21:30 h.), y Guadalupe de la Rosa Gil, Bulevar de Las Acacias, 55-57 (21:30 a 9:30 h. del día siguiente). **Miércoles 4:** M<sup>a</sup> Olga Utrilla Fernández. C/ Molina de Aragón, 1. **Jueves 5:** Ignacio Barrera Serrano. C/ Trinidad Tortuero, 1. **Viernes 6:** Sagrario Ortega González, C/ Toledo, 6 (9:30 a 21:30 h.) y José Cayetano López Goñi. C/ Pobos, 3 (21:30 a 9:30 h. del día siguiente). **Sábado 7 y domingo 8:** Laura González Santiago. Avda. de Europa, 11. **Lunes 9:** Elena María Ródenas Bleda. Avda. Alcalá, 2. **Martes 10:** María Pilar Villa Pérez. C/ Vallehermoso, 5. **Miércoles 11:** Sagrario Ortega González. C/ Toledo, 6. **Jueves 12:** María Pilar Villa Pérez. C/ Vallehermoso, 5. **Viernes 13:** Raúl Campoamor Martínez. C/ Antonio Pérez Ruiz, 2. **Sábado 14 y domingo 15:** M<sup>a</sup> Olga Utrilla Fernández. C/ Molina de Aragón, 1. **Lunes 16:** Antonio López Rodríguez. C/ Constitución, 14. **Martes 17:** Fernando Álvarez López. C/ Sigüenza, 2. **Miércoles 18:** M<sup>a</sup> José Martínez Gadea. C/ Río Guadiana, s/n. **Jueves 19:** Sagrario Ortega González, C/ Toledo, 6 (9:30 a 21:30 h.) y Guadalupe de la Rosa Gil, Bulevar de Las Acacias, 55-57 (21:30 a 9:30 h. del día siguiente). **Viernes 20:** Laura González Santiago. Avda. de Europa, 11. **Sábado 21 y domingo 22:** Ignacio Barrera Serrano. C/ Trinidad Tortuero, 1. **Lunes 23:** M<sup>a</sup> Olga Utrilla Fernández. C/ Molina de Aragón, 1. **Martes 24:** Antonio López Rodríguez, C/ Constitución, 14 (9:30 a 21:30 h.), y José Cayetano López Goñi. C/ Pobos, 3 (21:30 a 9:30 h. del día siguiente). **Miércoles 25:** Ignacio Barrera Serrano. C/ Trinidad Tortuero, 1. **Jueves 26:** Elena María Ródenas Bleda. Avda. Alcalá, 2. **Viernes 27:** María Pilar Villa Pérez. C/ Vallehermoso, 5. **Sábado 28 y domingo 29:** José Cayetano López Goñi. C/ Pobos, 3. **Lunes 30:** Sagrario Ortega González. C/ Toledo, 6. **Martes 31:** Raúl Campoamor Martínez. C/ Antonio Pérez Ruiz, 2.

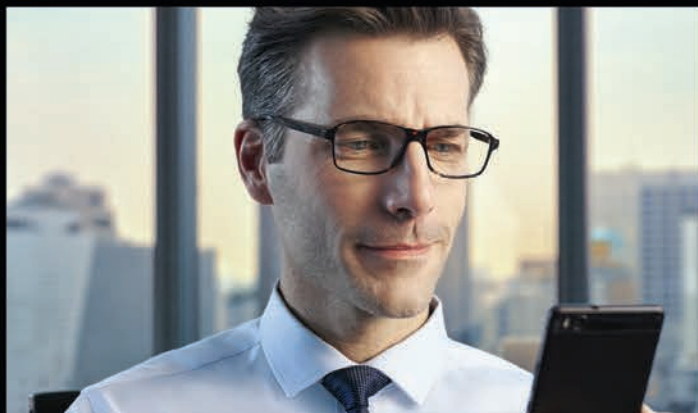
**En los turnos de guardia, solo se dispensan medicamentos de urgencia**



# VARILUX®

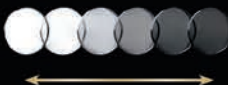


VISIÓN NÍTIDA A CUALQUIER DISTANCIA INCLUSO EN MOVIMIENTO



LLÉVATELAS CON TRANSITIONS

CLARAS EN INTERIORES



OSCURAS EN EXTERIORES

CON TUS LENTES PROGRESIVAS

# VARILUX®

CON

## Transitions®

# TU 2º PAR DE LENTES DE REGALO

Consulta las condiciones de la promoción en el interior de la óptica.



  
**Central Óptica**

Av. de Guadalajara, 8. 19200 - Azuqueca de Henares  
www.coguada.com | 949 277 435



Beneficiate de nuestras promociones exclusivas para fans.