

azucanica

REVISTA INFORMATIVA MUNICIPAL AÑO XVI - VIII EPOCA - NÚMERO 156. FEBRERO 2007

MES DEL JAZZ

JAZZ y otras músicas

FEBRERO 2007 . CENTRO CULTURAL AZUQUECA

DORIS CALES . RICARDO BELDA QUARTET, GNOTHACH'S,
PEPE MAESTRO Y SAGUIBA . BOBBY MARTÍNEZ LATIN ELATION



AYUNTAMIENTO DE AZUQUECA DE HENARES
Cultura





CARTAS A LA REDACCIÓN

NOTA: La Redacción de AZUCAHICA no comparte necesariamente el contenido de las cartas publicadas en esta sección, ni se hace responsable de las opiniones vertidas en ellas. Los textos, que **deberán ir necesariamente firmados**, no deben sobrepasar las 40 líneas mecanografiadas y en los sobres debe figurar el encabezamiento "Cartas a la Redacción". Además, el remitente **debe adjuntar fotocopia del D.N.I. y número de teléfono**.

AZUCAHICA se reserva el derecho de publicar, resumir o extractar las cartas en el caso de que se considere necesario.

En el caso de que las cartas se envíen por correo electrónico (azucahica@azuqueca.net), se deberá hacer llegar a la Redacción de AZUCAHICA por cualquier medio una copia del DNI del autor.

Respuesta a Luis Corral

En relación con la carta de la Asociación de Vecinos Vallehermoso, remitida por el Sr. Luis Corral en nombre de su junta directiva, el Grupo Municipal Socialista de Azuqueca de Henares, haciendo uso de su derecho de réplica, quiere realizar algunas consideraciones:

En dicha carta critican el proceso de Agenda 21 Local de Azuqueca por no atender sus planteamientos en relación con diversos proyectos que tienen que ver con ese barrio y muy especialmente la remodelación de la avenida Virgen de las Nieves y el trazado de la Carretera de la Vega.

En primer lugar, resulta cada vez más evidente que quien figura como cabeza visible de dicha asociación, el señor Corral, no busca la participación sino el protagonismo personal, con fines políticos. En Vallehermoso, en los últimos años, el Equipo de Gobierno del Ayuntamiento ha llevado a cabo un gran esfuerzo de inversión que se ha traducido en importantes mejoras como la ejecución completa del Parque del Norte (1.200.000 euros) y otros equipamientos o la remodelación y mejora de la avenida principal del barrio, en la que se están invirtiendo 500.000 euros. Después de estas inversiones, que suman casi dos millones de euros, las críticas de dicha asociación hacia la labor del Ayuntamiento son del mismo tenor que cuando reclamaban su ejecución. Además, quien habla en nombre de dicha asociación es una persona con una activa militancia política ligada al PP. Luis Corral fue concejal del PP entre el 95 y el 99, se rebeló contra la dirección de ese partido y concurrió a las elecciones del 2003 por el PADE, partido también de derechas que no obtuvo ningún concejal. Parece que ha sido recientemente "rehabilitado" por lo que probablemente formará

parte de nuevo de la lista del PP a las próximas elecciones. La intensa labor de oposición ejercida desde la asociación de vecinos tendría así el premio de su inclusión en la candidatura de ese partido.

Lo que resulta del todo inexplicable es la postura de este señor en relación con el trazado de la carretera de la Vega. Como solución para dirigir hacia la autovía el tráfico de los municipios vecinos sin pasar por las calles de Azuqueca, el Ayuntamiento lleva reivindicándola desde hace casi una década. Dada su importancia como eje de comunicación, se incluyó su trazado en el Plan de Ordenación Municipal de 1999, que fue aprobado por unanimidad. Es un trazado que discurre entre los términos de Azuqueca y Alovera y que, sin perjudicar prácticamente a nadie, beneficiará a toda la población. El señor Corral ahora, desde esta asociación, propone como primera opción en sus alegaciones a la Junta que no se ejecute.

Son muchas las preguntas que cabría hacerse respecto a esta postura. Las que siguen nos parecen las más significativas: ¿Por qué el Sr. Corral votó a favor de este trazado siendo concejal, y ahora se opone? ¿Por qué no piensa por un momento en los intereses del conjunto de los vecinos en vez de en sus propios intereses? ¿Por qué oculta a sus propios vecinos que, de no hacerse esta infraestructura, van a seguir sufriendo el paso del tráfico incrementado de Villanueva y buena parte del de Alovera y Quer a las puertas del propio barrio tal como ahora sucede en la Avenida de Vallehermoso o en la calle Chueca? ¿Cómo explica que las alegaciones suscritas por su asociación se refieran casi en su totalidad al tramo que discurre frente a la urbanización Parque Vallejo de Alovera, hasta el punto de que la alternativa que proponen

sólo se ocupa de alejar el trazado de ese barrio? ¿Acaso es porque el trazado prácticamente no afecta a Vallehermoso, como nosotros defendemos? En ese caso, ¿por qué se opone a las evidentes ventajas que reportará para todo el municipio?

Julio García Moreno, portavoz del grupo municipal del PSOE en el Ayuntamiento de Azuqueca

Quejas de la brigada de jardinería

Debido a las mierdas de perro que se acumulan por todo el pueblo y, en particular, en las zonas verdes, ya sean parques, jardines e incluso, y para mayor vergüenza y riesgo sanitario, en zonas específicas de juegos de niños/as, nos vemos obligados a exigir, teniendo en cuenta que una gran mayoría de ciudadanos/as comparten nuestra preocupación, ya que como nosotros tienen que sufrir esta situación, que si no ha pasado a ser un problema de salud pública puede serlo en breve, que se tomen las medidas oportunas contra la gran minoría de ciudadanos/as que de forma impune infringe las normativas que con respecto a la tenencia de perros existen ya en nuestro municipio.

A nuestro juicio, la solución no pasa por limpiar día a día las inmundicias, sino que pasa porque no se depositen. Y haciéndonos eco de la sabiduría popular decimos: no es más limpio quien más limpia, sino quien menos ensucia.

Como medida alternativa, frente a la pasividad demostrada hasta la fecha de hoy, proponemos la actitud encomiable de la Policía Municipal del municipio de Fuenlabrada, en una campaña en la que participaron agentes de paisano -informando en primer lugar y sancionando después- para que los propietarios de los perros cumplan la ordenanza municipal.

Confiamos en que esta petición sea tenida en cuenta para conseguir una mejor convivencia entre vecinos, mayor dignidad en el desarrollo de nuestro trabajo, minimizar los riesgos de infecciones y para que, en fin, nuestra ciudad sea una ciudad para vivir y no para oler y sufrir.

Jesús Cabrero y 31 operarios más de la Brigada de Jardinería del Ayuntamiento de Azuqueca de Henares

La liga de Fútbol 7

Quería hacer llegar mi malestar con la Concejala de Deportes, Susana Torres, tras leer la noticia de la lesión de un jugador de la liga de Fútbol 7 en el número de Diciembre de Azucahica. Me considero apolítico y no sé si lleva razón la oposición, pero lo que sí puedo decir es que en ningún momento se ha facilitado a ningún equipo un botiquín de primeros auxilios en los ocho años que lleva la liga municipal de fútbol 7.

Por favor, vale de mentiras, de promesas incumplidas, de que nos toreen, de todo!. Somos gente que sólo queremos jugar al fútbol, que no digan que nos dan un botiquín cuando sólo nos dan un balón (y gracias).

No sé si sería muy complicado disponer de un facultativo las 24 horas, pero ¿se ha preguntado?, ¿han preguntado a Protección Civil? ¿han movido algo?. Una lesión es recuperable, pero un fallecimiento no. Personalmente no sé que habría que hacer en caso de Urgencia, pero ¿los conserjes tienen estos conocimientos?. Ojala....

Y lo que me remata es que en el mismo número leo "Deportes ofrece reconocimientos médicos gratuitos a los nuevos alumnos de las Escuelas Municipales". ¡¡Me parto!! Llevamos un montón de tiempo reclamando un seguro para los integrantes de los equipos, ya que hacerlo

**GABINETE DE
COMUNICACIÓN DEL
AYUNTAMIENTO DE
AZUQUECA DE HENARES**

Calle Ciudad Real, 1 (El Foro)
19200 Azuqueca de Henares
(Guadalajara)

**CONCEJALÍA DE MEDIOS DE
COMUNICACIÓN**

REVISTA AZUCAHICA

azucahica@azuqueca.net
Tfno: 949 27 75 29
Fax: 949 26 63 58

RADIO AZUQUECA

radioazuqueca@azuqueca.net
Tfños: 949 26 37 72
949 26 40 83

REDACCIÓN:

Lourdes Manzano

**TÉCNICOS DE CONTROL
Y MANTENIMIENTO:**

David Pinillos, José Luis
Gutiérrez y Víctor Manuel Rojas.

FOTOGRAFÍA:

Álvaro Díaz Villamil

IMPRIME:

GRÁFICAS RUIZ POLO, S.A.

EDITA:

AYUNTAMIENTO DE
AZUQUECA DE HENARES

Depósito Legal nº GU-66-1981

Prohibida la reproducción total o parcial de las informaciones publicadas en este número, salvo autorización expresa del Gabinete de Comunicación del Ayuntamiento de Azuqueca de Henares

Tirada de este número:
11.000 ejemplares

SUMARIO

Florentino García Bonilla anuncia que no volverá a ser candidato, tras 28 años como alcalde (págs. 4 y 5)



Los presupuestos del Ayuntamiento crecen más de un 10 por ciento y superan los 36 millones de euros (págs. 6 y 7)

Una reyerta se salda con cinco detenidos y ocho heridos (pág. 8)



Inaugurado en Azuqueca el primer Centro de Formación al Consumidor de la provincia (pág. 9)

Uno de los campos de trabajo de la Junta de Comunidades de este verano se desarrollará en la Reserva Ornitológica Municipal (pág. 10)

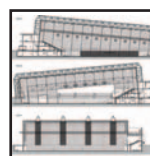
Azuqueca proyecta un taller de empleo centrado la atención de mayores, de niños y en la atención a domicilio (pág. 11)

En febrero, entra en vigor la ordenanza que prohíbe la venta de vehículos en las calles (pág. 13)



Empieza a funcionar el Centro de Atención Temprana de Azuqueca (pág. 14)

La celebración del Jueves Lardero cobra peso en el programa de Carnaval elaborado por el Ayuntamiento (pág. 15)



Las obras del polideportivo empezarán de inmediato, según las previsiones (pág. 27)

Y ADEMÁS ...

PROGRAMACION DEL "MES DEL JAZZ Y OTRAS MÚSICAS" (Pags. 16 y 17)

individualmente sale caro, y supongo, que hacerlo por medio de la Concejalía saldría a mejor precio. Pues bien, no se nos ha dicho nada, caso omiso. Sólo que si quieres jugar, firma un "papelito" en el que quitas de responsabilidad al Ayuntamiento, y listo.

Se nota que hay cosas que se están mejorando como el agua caliente en los vestuarios, la información de la web o el ansiado césped artificial, pero creo que se tendría que poner un foco esencial en el asunto de primeros auxilios. Somos muchos integrantes y todos tenemos ideas, y poniendo interés la Concejalía, creo que se podría buscar una solución.

Juan Antonio Barnes Caballero. Integrante de La Botica del Abuelo. 2ª División

28 años de aciertos, 28 años de política joven

Desde esta tribuna, Juventudes Socialistas de Guadalajara

quiere agradecer el esfuerzo y el trabajo dedicado por Florentino García Bonilla a la ciudad de Azuqueca de Henares. Es incuestionable que durante estos 28 años Azuqueca ha cambiado radicalmente en todos sus aspectos. Ha pasado de ser una pequeña localidad industrial a ser ya una ciudad. Y aunque hoy en día podría parecer muy sencillo crear una ciudad (para muchos bastaría con recalificar terrenos y construir viviendas y más viviendas, pero no, eso no es crear ciudad), es un reto que supone ofrecer a la ciudadanía todos aquellos servicios que mejoren su calidad de vida. Así, implica que cada ciudadano tenga la posibilidad de tener su trabajo cerca de su domicilio para poder disfrutar más de su tiempo personal; y sobre todo, conlleva la creación de una estructura social que articule su población. Con todo esto, Azuqueca se dirige hacia una realidad de ciudad equilibrada

de gran calidad de vida. Por cierto, ¿alguien recuerda los servicios sanitarios de 1979? ¿Y los servicios sociales? ¿Y los centros educativos? ¿Y las instalaciones deportivas? En fin, podríamos estar hablando al menos otros 28 años para enumerar todas las cosas que han cambiado, eso sí, cambiando siempre a mejor.

A parte del desarrollo que ha experimentado Azuqueca de la mano de su actual alcalde, es justo hacer mención a algo tan o más importante que su capacidad de trabajo: su gran humanidad. Si por algo se ha caracterizado Florentino es por estar siempre donde se le necesitaba y por tener siempre abierta la puerta de su despacho al ciudadano. Tampoco habría que olvidar que Azuqueca se ha situado desde siempre en la cabeza de municipios de nuestro país, e incluso de Europa, en cuanto a la cooperación internacional al desarrollo.

Finalmente, no podíamos pasar por alto que Azuqueca fue el primer Ayuntamiento de la comunidad autónoma en desarrollar una promoción de viviendas para la gente joven. Tampoco se nos olvida que fue el primer Ayuntamiento en crear un centro integral de juventud, el famoso Foro, a través del cual los jóvenes podemos crear, crecer y relacionarnos socialmente e intentar desde nuestros puntos de vista, muchas veces divergentes, construir una Azuqueca mejor.

Resulta imposible resumir 28 años de aciertos en un pequeño texto. Son muchos los sentimientos que confluyen hoy. Por eso, desde Juventudes Socialistas vamos a intentar sintetizarlo en unas pocas palabras: Florentino, gracias.

**Sergio Martínez Esteban,
secretario
de Organización de JSS de
Guadalajara**

El nombre de Florentino García Bonilla va ligado al del Ayuntamiento de Azuqueca de Henares desde hace casi tres décadas. En 1979, en las primeras elecciones municipales celebradas en España tras la aprobación de la Constitución, fue elegido alcalde del municipio, cargo para el que ha sido renovado en siete ocasiones consecutivas. “Una decisión meditada, para nada fruto de un arrebató” le ha llevado a anunciar su marcha del Ayuntamiento cuando termine este mandato municipal, en mayo. El 18 de enero, anunciaba lo que –dijo– su partido sabía desde hace cuatro años: que no será el cabeza de lista del PSOE, ni formará parte de la candidatura, aunque asegura que su intención es seguir vinculado a la actividad política, apoyar a su partido y, “¿por qué no?”, apunta, incorporarse a alguna ONG.

“Estos 28 años se me han pasado muy rápido, quizá por la intensidad del trabajo”

Pregunta.– Así dicho, 28 años parecen una eternidad. Cuando el PCE le nombró candidato a la alcaldía, ¿pensó que la experiencia podría ser tan dilatada?

Respuesta: Para nada. Aquella primera elección era muy especial por muchas cosas: porque era la primera vez después de mucho tiempo sin democracia; porque los que concurríamos a aquellas elecciones, especialmente los partidos de izquierda, no teníamos ni idea de lo que suponía ser concejal; y porque los partidos de izquierda nos jugábamos mucho en ese proyecto de mejorar la vida de nuestros vecinos. Teníamos mucha ilusión por ganar, pero nunca pensé ni por lo más remoto que esta experiencia tan apasionante iba a durar 28 años.

P. Dicen que el poder desgasta, pero después de tantos años a muchos les ha sorprendido su decisión...

R. Para algunos ha sido una sorpresa agradable, pero lo cierto es que en líneas generales siempre he gozado del cariño de los ciudadanos de Azuqueca, y no sólo en las urnas, también en la calle. Puede ser que por la fuerza de la costumbre muchos pensarán que iba a continuar, pero a estos ciudadanos yo les digo que ha llegado mi



Florentino García Bonilla ha sido el único alcalde que ha tenido Azuqueca desde 1979

momento, que van a tener una candidatura en el Partido Socialista digna de todo reconocimiento y que va a continuar con los proyectos que veníamos desarrollando en el municipio, aunque seguramente de otro modo. Que nadie tema que la ausencia de Florentino va a suponer un menoscabo para la actividad municipal. Además, ya he dicho que voy a estar a disposición del Partido

Socialista para lo que se estime conveniente.

P. Usted se convirtió en alcalde de un pueblo de 7.000 habitantes y se marcha con casi 30.000. ¿Ha sido difícil asumir el crecimiento de población?

R. Si en el Ayuntamiento no nos hubiéramos adaptado a ese crecimiento, habría sido un fracaso. Los políticos tenemos que tener muy claro que, sin renunciar a los principios, tenemos que saber adaptarnos a los tiempos. Y eso en Azuqueca lo hemos hecho con agilidad y con eficacia y por eso estoy convencido de que vamos a seguir contando con el apoyo de los 1.500 o 2000 vecinos que cada año vienen a vivir a Azuqueca. Muchos, por cierto, son ciudadanos de otros países. La inmigración es un proceso que está comenzando en España, porque hemos pasado de ser un país cuyos habitantes emigraban a ser un país al que llegan muchas personas. Y este es un tema que requiere de una actuación adecuada, para atender las necesidades de unas personas que, sin ningún género de duda, están haciendo que España crezca.

Yo soy de los que pienso que los crecimientos se tienen que producir, y más en una zona como este Corredor. Un crecimiento

Reacciones en Azuqueca

Julio García, portavoz del grupo municipal del PSOE: “Con esta decisión, madurada y adoptada desde hace tiempo, finaliza su etapa como Alcalde una de las figuras más relevantes de la política provincial en nuestra reciente historia democrática, vivida en primera línea al frente del Ayuntamiento. En Azuqueca, a los profundos cambios sociales y económicos vividos en nuestro país se ha unido la transformación derivada de un constante crecimiento. Florentino ha liderado el proyecto de progreso que ha convertido a Azuqueca en un referente entre los municipios de nuestra Región. Florentino además de por haber conseguido revalidar su mandato durante esas siete legislaturas, será recordado por su compromiso con los vecinos, por su honestidad, por su cercanía y por su carácter afable y dialogante. Para mí es un privilegio y un motivo de orgullo haber compartido con él responsabilidades durante estas últimas legislaturas. De Florentino, además de sus cualidades de buena persona, como compañero yo destacaré su carácter abierto y su permanente disposición para escuchar y apoyar nuevas ideas, nuevas propuestas. En el PSOE contamos con su disposición para continuar su labor política en otros ámbitos y para aportar su experiencia y su liderazgo al equipo de hombres y mujeres a quienes el partido encomiende la responsabilidad de dar continuidad a nuestro proyecto político en Azuqueca”.

José Luis Moraga, concejal del grupo municipal del PP y candidato a la alcaldía de Azuqueca: “Florentino ha dedicado mucho tiempo a Azuqueca, ha dado todo por el pueblo, lo ha hecho bien, pero necesitaba ya un descanso. Después de 28 años, ya es el momento de que disfrute de su familia. Su decisión supone el fin de un ciclo muy largo y confío en que con él acabe ese ciclo y el Partido Popular gane las próximas elecciones municipales”.

Emilio Alvarado, candidato de IU a la alcaldía de Azuqueca: “Tras ganar siete elecciones municipales al frente de varias candidaturas, nadie puede dudar del tirón electoral de Florentino García Bonilla. La pregunta que queda en el aire es si el PSOE ganaba con Florentino o Florentino con el PSOE y para obtener la respuesta tendremos que esperar a las elecciones del día 27 de mayo. Florentino ha pasado por muchas opciones políticas; abandonó IU entre elecciones pero no dejó el cargo, y eso en política tiene un nombre, aunque todos estos avatares no tienen demasiada relevancia para los ciudadanos. La ausencia de Florentino aporta un elemento más de novedad a esas elecciones porque los candidatos de los tres partidos del Ayuntamiento serán nuevos ya que nadie repite, y porque han llegado muchos nuevos vecinos, circunstancias que hacen que los resultados sean menos predecibles que nunca”.

desordenado, excesivo, nunca es bueno, pero en Azuqueca no hemos tenido miedo a ese crecimiento porque los distintos planeamientos urbanísticos han permitido que el desarrollo haya sido controlado y ordenado, creando servicios y disponiendo equipamientos que la ciudadanía demandaba y sin permitir que la situación nos desbordara.

P. Le voy a pedir que elija de estos 28 años cinco proyectos de los que se sienta especialmente orgulloso.

R. Siempre lo digo, pero la construcción del Centro de Salud fue un logro muy importante porque, tras consultar a los vecinos, decidimos que el dinero del presupuesto del Ayuntamiento -60 millones de pesetas- se iba a destinar al Centro Cultural y que presionaríamos para conseguir el consultorio. Era un momento difícil, en plena transición, para que las Administraciones invirtieran, pero salió bien, aunque nos parecía tan increíble que la primera piedra se puso un día 28 de diciembre.

Otro proyecto del que me siento orgulloso es el tercer polideportivo, que se va a construir en los próximos meses; no puedo olvidarme del Centro de Especialidades y del segundo centro de Salud y, puestos a elegir, también destaco lo que ha supuesto la puesta en marcha de la nueva depuradora y la conversión de las lagunas de la antigua en la Reserva Ornitológica. Esto no significa que otros proyectos hayan sido menos importantes, desde la construcción de aceras hasta las medidas sociales que hemos defendido desde la izquierda.

P. Usted ha sido alcalde con el PCE, con IU y con el PSOE y habla continuamente de la izquierda. ¿Cree que Azuqueca sería muy distinta si gobernara un partido de derechas?

R. ¡Por supuesto! Se nota que gobierna la izquierda hasta en el Urbanismo y yo estoy seguro de que si gobernara un partido de derechas, como el PP, el Plan de Ordenación



Florentino García Bonilla, flanqueado por el secretario local del PSOE y el secretario de organización del partido en la provincia, durante la rueda de prensa en la que anunció su retirada

no se habría aprobado tal y como está, un plan en el que se priman las viviendas multifamiliares, porque las unifamiliares tienen un costo mucho más elevado, para el Ayuntamiento, pero también y sobre todo a nivel de recursos. Además, una vivienda multifamiliar es más social.

P. ¿Qué ha sido lo peor de estos años?

R. El día de los atentados del 11M fue terrible, un día muy difícil. Tanto dolor... También los cierres de empresas como SEAT, CMP o más recientemente mi propia empresa, Duraval. Esto no ha sido un camino de rosas, pero en su conjunto, me siento muy recompensado, sobre todo por la reacción de los vecinos en la calle. Es muy estimulante que veas una familia por la calle y que los niños te digan: "adiós, Florentino".

P. Ha dicho usted que le gustaría que le recordaran como alguien que ha dedicado buena parte de su vida a tratar de hacer felices a los ciudadanos.

R. En todo este tiempo, seguro que me he equivocado muchas veces; he cometido errores, pero ninguno intencionado. Pero, efectivamente, mi objetivo en estos 28 años dedicados a lo público ha sido tratar de hacer felices a mis vecinos. Y lo cierto es que parece mucho tiempo, pero 28 años no son nada en la historia, y a mí se me han pasado terriblemente rápidos, seguramente por la intensidad con la que he trabajado. Guardo además un gratísimo recuerdo de los concejales, de todos los colores, con los que he compartido tareas estos años.

P. ¿Su mujer ha sido la persona que más se ha alegrado de su decisión?

R. Ha sido, lógicamente una decisión compartida con ella y ella se ha alegrado mucho. Clari ha sido fundamental y lo ha hecho muy bien. Nunca ha ejercido de alcaldesa, al contrario que otras mujeres de políticos. Y ha ejercido toda la labor en la familia; ella tuvo que asumir durante muchos años el apoyo que yo no podía dar a mis dos hijos. Ahora es el momento de dedicar más tiempo a mi familia.

P. ¿De verdad no sabe qué va a hacer cuando deje de ser alcalde?

R. No tengo planes. Intentaré que los tiempos libres sean pocos y me he planteado alguna vez incorporarme a una ONG para ayudar a los demás, porque creo que los jubilados pueden hacer mucho por sus vecinos. Y, ¡cómo no!, ejerceré de abuelo más que hasta ahora, cuando mis hijos me lo pidan o lo necesiten.

P. ¿Qué consejos le da a su sucesor?

R. Fundamentalmente dos en el terreno urbanístico: que siga teniendo muy claro que Azuqueca tiene que tener un límite y que no se puede producir el salto al otro lado de la autovía, porque hay que preservar el Corredor Verde que es el río. Y que escuche a los vecinos, a la calle. Eso es fundamental.

Antonio Rico, Primer Teniente de Alcalde en el Ayuntamiento de Azuqueca en la primera corporación democrática: "La decisión de Florentino no ha sido una sorpresa para mí; sí que lo fue que continuara en las últimas elecciones municipales. Su marcha de Izquierda Unida hasta llegar al Partido Socialista enfrió mucho nuestras relaciones, aunque personalmente no hay diferencias y tras conocer su decisión hablé con él y le dije que a partir de este momento puede que nos tomemos chatos juntos. Florentino ha hecho un buen trabajo, ha conseguido que cuajara su actividad política y ha demostrado que la izquierda sabe gobernar. En aquellas primeras elecciones, todos éramos amateurs y desde una fuerza de izquierdas como era el Partido Comunista con una fuerte base sindical, nuestra ilusión era además de defender a los trabajadores, mejorar la vida pública. Ese fue nuestro empeño, con Florentino como primer alcalde después de la dictadura y los primeros proyectos que salieron adelante fueron la Casa de la Cultura y el consultorio médico".

Reacciones del PSOE

Jesús Díaz, secretario del PSOE en Azuqueca de Henares: "Florentino es único, es un hombre con un gran carisma y en el PSOE le vamos a echar de menos, pero todo en la vida llega a su fin. Sobre todas

las cosas, es de agradecer los servicios que ha prestado a Azuqueca, a sus vecinos, durante estos 28 años. Apostó por una política de progreso, con un interés muy especial por el crecimiento y el desarrollo sostenible. El Partido Socialista se siente muy identificado con él y con su forma de hacer política, desde la cercanía, al lado de los vecinos y escuchándoles, a diferencia de otros alcaldes. Le agradecemos profundamente que haya mostrado su disposición a seguir colaborando con el partido y a aportar su experiencia".

Jesús Alique, secretario provincial del PSOE: "La figura de Florentino García Bonilla es crucial para entender el cambio espectacular que ha experimentado Azuqueca de Henares durante los últimos 28 años. Este Alcalde ha sido el protagonista de la modernización y de la transformación de un pueblo que, bajo su gestión, pasó de la inmovilidad al progreso y a la ilusión por el futuro. Ese cambio ha sido obra de este Alcalde con mayúsculas que no sólo ha sido capaz de ilusionar a un pueblo y elevarle a cotas de desarrollo nunca conocidas sino que, además, simboliza en su propia persona el cambio democrático que han experimentado nuestro país y nuestros pueblos durante las últimas décadas. Florentino ha sido un buen Alcalde como lo demuestran sus siete elecciones municipales ganadas y la confianza que durante 28 años ha depositado en él el pueblo de Azuqueca. Se va pero dejará en todos nosotros un recuerdo, una huella y un ejemplo imborrable. Gracias".

Las cuentas aprobadas -con la oposición del PP- ascienden a 36.009.390,86 euros y prevén casi 13,5 millones para inversiones

El presupuesto municipal crece más de un diez por ciento

► **Florentino García Bonilla, alcalde de Azuqueca:** “Es un presupuesto realista, acertado y adecuado para cubrir las necesidades más fundamentales de una población cada vez mayor y que reclama más servicios”.

► **Eduardo Sanz, portavoz municipal del PP:** “Es un presupuesto que responde a un proyecto acabado, en vía muerta; es poco ambicioso, apoltronado, insulso, falto de ideas y de ilusión y no busca ni eficacia, ni eficiencia en los gastos”.

El Pleno del Ayuntamiento de Azuqueca aprobaba el 23 de enero, con los votos a favor de PSOE e IU y en contra del PP, el presupuesto para 2007, que asciende a 36.009.390,86 euros. Esta cifra supone un incremento de un 10,2 por ciento con respecto a 2006 y mientras para el equipo de gobierno (Partido Socialista e Izquierda Unida) se trata de un presupuesto acorde con las necesidades del municipio, para el Partido Popular es “más de lo mismo” y refleja “un proyecto político acabado”.

Florentino García Bonilla, el alcalde, definió el documento como “un presupuesto realista, acertado y adecuado para cubrir las necesidades más fundamentales de una población cada vez mayor y que reclama más servicios”.

“Esfuerzo continuo”

El primer edil aseguró que a la hora de definir las inversiones, se ha hecho “un gran esfuerzo para atender las peticiones de distintos colectivos del municipio”. En ese capítulo, que supone el 37,5 por ciento de los gastos (13.497.687 euros) se incluye consignación para la construcción del nuevo Auditorio Cultural, para la mejora de infraestructuras y vías públicas, para la construcción del nuevo centro de ocio para mayores y para la construcción de nuevas instalaciones deportivas, entre otros proyectos [ver listado de las principales inversiones en el cuadro de la página 7].

García Bonilla destacó además que en el presupuesto no se olvida “el esfuerzo continuo en políticas sociales como Cultura, Juventud, Servicios Sociales, Igualdad, Deportes o Medioambiente”.



Arriba, los concejales de los dos grupos del equipo de gobierno (PSOE e IU); debajo, los ediles de la oposición, durante el debate presupuestario

Por su parte, la concejala de Hacienda, María Ángeles Díaz, aseguró que el incremento del presupuesto responde a la necesidad de dar respuesta al crecimiento de la población. “Azuqueca cuenta con más vecinos y aumentar el presupuesto es el modo de atender las nuevas necesidades de una ciudadanía que cada vez reclama más y mejores servicios”. La responsable azudense de Hacienda destacó además que en este año no se produce ninguna subida de tasas o impuestos. “Tan sólo se actualizan al IPC”, insistió Díaz.

Para el otro socio de gobierno, IU, el Ayuntamiento ha

hecho con este presupuesto un esfuerzo muy importante en materia de gasto e inversión. “Azuqueca lo reclamaba y se lo merecía”, afirmó el concejal Emilio Alvarado, quien destacó además el crecimiento del presupuesto municipal durante este mandato. “De los 22,8 millones de euros de 2004, hemos pasado a los más de 36 millones de este ejercicio, de tal modo que los presupuestos de este año son la culminación favorable de los proyectos y líneas de trabajo de toda la legislatura”, indicó.

Muy diferente es la visión del PP sobre el documento económico. Su portavoz municipal,

Eduardo Sanz Bienzobas, aseguró que “es un presupuesto que refleja fielmente la política de izquierdas; es un proyecto que responde a un proyecto acabado, en vía terminal; es poco ambicioso, apoltronado, insulso, falto de ideas y de ilusión y no busca ni la eficacia ni la eficiencia en los gastos”. Los populares presentaron ante el Pleno una enmienda a la totalidad, argumentando que la ley determina que el presupuesto tendría que haberse presentado en el mes de octubre. Esa enmienda fue rechazada con la mayoría de los dos grupos del equipo de gobierno.

Los gastos

En relación con los gastos, la concejala de Hacienda señaló que desde el año 2003 se ha ido reduciendo el porcentaje de incremento (un 7,9 por ciento este año). “Suben los gastos, porque se dan más servicios y porque ponemos en marcha inversiones, como la piscina, que llevan aparejado después un gasto en todas las anualidades”, argumentó Díaz.

Sin embargo, el PP volvió a sostener que el Ayuntamiento tiene una asignatura pendiente en lo que a control del gasto se refiere. “Hay que bajar los gastos corrientes: en teléfono, en prensa, en luz, gas, limpieza, aglutinar los seguros para tener un mejor precio... No se puede gastar sin control”, insistió ante el Pleno Eduardo Sanz.

Desde las filas de IU, Emilio Alvarado insistió en que “no se puede decir que hay escalada en el gasto, porque lo que hay es un desaceleramiento”. “Ahora bien, tiene que crecer el gasto, porque en Azuqueca cada vez somos más y las inversiones requieren de un gasto mantenido en el tiempo”.

Crece un 10 por ciento con respecto a 2006

Las inversiones suman 13,5 millones de euros

A 13.497.687 euros asciende el capítulo de inversiones previsto en el presupuesto municipal para 2007, una cifra que supone un incremento del 10 por ciento con respecto a 2006. La partida más cuantiosa es la prevista para la construcción del nuevo Auditorio Cultural (2,5 millones de euros), seguida muy de cerca por la destinada a la mejora de infraestructuras, que ronda los dos millones de euros. El presupuesto también contempla en el capítulo de inversiones casi 1,4 millones para mejora de vías públicas; 1,2 millones para el centro de mayores y, como transferencia de capital (dado que es la Junta quien acomete el proyecto), 1.250.000 euros para el tercer polideportivo.

Enmienda del PP

El PP aseguró durante el Pleno en el que se debatieron los presupuestos que comparte la necesidad de las inversiones previstas por el equipo de gobierno. "Pero hay otras que hacen falta y no están", dijo el portavoz de la oposición, Eduardo Sanz, para quien se echan en falta inversiones de la Junta de Comunidades, de la Diputación Provincial y de la Unión Europea. "El equipo de gobierno no ha hecho política, no han pedido sub-

venciones y sus representantes se han convertido en funcionarios electos", aseveró Sanz, quien añadió que "Barreda y Moratilla deberían estirarse y financiar inversiones en el segundo municipio de la provincia". PSOE e IU coincidieron en destacar que también les gustaría "que llegara más dinero de otras administraciones". "La Junta ha pagado íntegramente el Centro de Especialidades, la piscina y va a pagar la mitad del polideportivo; en el caso de la UE, son la Junta y el Estado quienes solicitan las ayudas para los municipios", añadió la edil de Hacienda.

Los populares presentaron una enmienda de adición, que fue rechazada en el Pleno, en la que se contemplaban 23 proyectos por valor de 14, 8 millones de euros, con cargo a la Junta de Comunidades. "El PP respondía la concejala de Hacienda, María Ángeles Díaz propone una fórmula de niño de escuela porque en un presupuesto no se pueden incluir fantasías: legalmente hay que reflejar que quien va a financiar cada proyecto acepta esa propuesta; la oposición hace una larga lista y dice que lo pague la Junta... Es una carta a los Reyes Magos".

Con ironía, el concejal de

Inversiones:

*Construcción del nuevo Auditorio.....	2.500.000 €
*Mejora de Infraestructuras (Barrio Doscientas, Senda Enmedio, mejora de aceras y de mobiliario urbano, etc)....	1.975.000 €
*Mejora de Vías Públicas.....	1.363.000 €
*Construcción del nuevo Centro de Ocio para Mayores.....	1.250.000 €
*Construcción de nuevas Pistas Deportivas.....	760.000 €
*Adquisición de Patrimonio Municipal de Suelo.....	642.747 €
*Mejora de Instalaciones Deportivas.....	550.000 €
*Mejora Edificio de El Foro.....	550.000 €
*Mejora y Rehabilitación del Casco Urbano.....	500.000 €
*Mejora de Parques y Jardines.....	500.000 €
*Construcción de nuevos Parques (3ª fase Paseo del Lavadero).....	360.800 €
*Mejora del Cementerio.....	350.000 €
*Mejora de la Casa de la Cultura.....	290.000 €
*Construcción de la nueva Guardería.....	250.000 €
*Adquisición de Maquinaria y transporte para Limpieza Viaria.....	248.000 €
*Mejora de Colegios Públicos.....	200.000 €
*Mejora señalización vial.....	150.000 €
*Mejora de Redes de Distribución de Agua.....	150.000 €
*Mejora de Señalización Vial.....	150.000 €
*Mejora de Colectores.....	103.000 €
*Mejora de Alumbrado Público.....	86.440 €

Transferencias de capital:

*Construcción del nuevo polideportivo.....	1.250.209 €
--------------------------------------------	-------------

Algunas de las inversiones previstas en el presupuesto municipal para 2007 (datos facilitados por el equipo de gobierno)

IU, Emilio Alvarado, añadió que si la fórmula empleada por el PP fuera viable, "el equipo de gobierno pediría mucho más". "Empezaríamos a escribir proyectos hasta que se nos acabaran todos los folios", señaló.

La enmienda de los populares incluía la instalación de pantallas acústicas a lo largo de la avenida del Ferrocarril; el soterramiento de contenedores en varias calles; la construcción del aparcamiento de camiones; la adecuación de parques infantiles a la normativa europea; el soterramiento de líneas de

alta tensión; la remodelación de la avenida del Vidrio; el acondicionamiento y mejora del alumbrado del barrio de la Paloma; la construcción de una plaza de toros; la construcción de un nuevo recinto ferial; la instalación de gradas en el campo de césped artificial; la puesta en marcha de un conservatorio de música y de un museo del vidrio; la peatonalización de las calles Mayor y La Soledad, la construcción de un nuevo Ayuntamiento, de un hospital comarcal y de un centro de discapacitados, entre otros proyectos.

Breves

Recuerdo a las víctimas del atentado.— El Pleno del Ayuntamiento del día 23 de enero se inició con cinco minutos de silencio, en recuerdo a las víctimas del atentado de ETA en la terminal T4 del aeropuerto de Barajas.

El PP pide que se celebren más plenos.— El grupo municipal popular en el Ayuntamiento de Azuqueca se ha vuelto a quejar por la "irregularidad" en la fecha de celebración de los plenos, dado que en enero no hubo sesión el primer martes.

El Ayuntamiento solicitará este año un préstamo de 10,2 millones de euros

El capítulo de ingresos del presupuesto municipal de Azuqueca para 2007 prevé completar los 21,7 millones previstos como ingresos corrientes (impuestos, tasas y participación en los tributos del Estado) con enajenaciones por importe de 3,4 millones de euros, transferencias de capital por valor de 392.000 y un préstamo de 10.240.087 euros. "Tenemos un Ayuntamiento muy saneado", afirmó la concejala de Hacienda ante el Pleno. Emilio Alvarado, de IU, aseguró

que ese préstamo pondrá al Ayuntamiento en una situación similar a la que tendría una familia con unos ingresos anuales de 21.000 euros, que tuviera que pagar una cuota de 80 euros al mes. "Ya les gustaría a muchas familias", destacó Alvarado. Sin embargo, el PP considera que buena parte de las inversiones con cargo a ese préstamo debería llegar de la mano de otras administraciones. "Es un préstamo que se terminará de pagar en 2017 y pagar 400.000 euros de intere-

ses supone bastante dinero", criticó el portavoz popular, Eduardo Sanz, para quien tampoco es buena "la excesiva dependencia del enajenamiento de suelo". Cerró el debate el alcalde, Florentino García Bonilla, para quien el PP se repite en su actitud de rechazo a los presupuestos año a año. "Cuando el nivel de endeudamiento era bajo, lo criticaban y ahora que se prevén préstamos, también lo critican; ustedes sólo buscan justificar el voto contrario", concluyó el alcalde.

La rápida actuación de Guardia Civil y Policía Local facilitó la detención e identificación de todos los implicados en el suceso

Cinco detenidos y ocho heridos en una pelea entre jóvenes de Azuqueca y Madrid

Cinco jóvenes detenidos por homicidio en grado de tentativa y ocho más heridos de diversa consideración fue el resultado de la pelea ocurrida en la madrugada del sábado, 20 de enero, a las puertas de un local situado en la calle La Ermita de Azuqueca de Henares.

Según los datos facilitados desde la Subdelegación del Gobierno y desde la Policía Local, la pelea se produjo entre un grupo de jóvenes de diversas nacionalidades (españoles, sudamericanos y marroquíes) residentes en Azuqueca y otro grupo procedente de Madrid, integrado por jóvenes de origen centroamericano. Tras recibir una llamada de aviso, se desplazaron hasta el lugar en el que tuvieron lugar los hechos varias patrullas de la Policía Local y la Guardia Civil, que disolvieron la pelea e identificaron y detuvieron a todos los implicados.

Ante estos hechos, el alcalde de Azuqueca de Henares, Florentino García



La pelea tuvo lugar en la madrugada del día 20 de enero en la calle La Ermita de Azuqueca de Henares.

Bonilla, ha querido trasladar un mensaje de tranquilidad a la ciudadanía y ha afirmado que el de Azuqueca no fue "un enfrentamiento entre ciudadanos españoles y latinoamericanos, como se está dando a entender, sino una pelea entre dos grupos en los que se integran gentes de distintas nacionalidades".

Además, el regidor azudense quiere agradecer "la eficacia y diligencia de la Guardia Civil y la Policía Local, cuya rápida actua-

ción permitió la identificación y detención de todos los implicados". García Bonilla destacó también que durante los fines de semana siguientes a la pelea se reforzó notablemente la presencia de Policía Local y Guardia Civil en las calles de Azuqueca.

Por su parte, el concejal de Seguridad Ciudadana, José Vicente García, ha querido sumarse a los agradecimientos a la Policía Local por su rápida actuación.

ACASA preocupada por una inseguridad que, según los datos, no existe

La Asociación de Comerciantes y Autónomos de Servicios de Azuqueca de Henares (ACASA) ha hecho pública su preocupación por la inseguridad de la localidad. En el mes de enero este colectivo de profesionales ha denunciado públicamente que "durante los últimos días han recibido quejas de comerciantes por robos en establecimientos, intimidación y vandalismo".

Los datos según la Junta Local de Seguridad

Desde la Junta Local de Seguridad se ha mostrado "sorpresa" ante estas afirmaciones, ya que la realidad de los datos pone de manifiesto que en los últimos seis meses tan sólo se han producido ocho denuncias provenientes de las más de 600 actividades comerciales que se desarrollan en Azuqueca, y ocho denuncias más por robos en domicilios particulares, en ningún caso estando sus moradores en el interior de las viviendas.

Estas cifras, similares a las de los últimos años e inferiores a las del resto de municipios del Corredor del Henares, no deben servir para relajarnos sino que el deseo es reducir el número de robos a cero, según se afirma desde la Junta Local de Seguridad.

Miedo injustificado

Por ello, desde esta institución se advierte de lo negativo que puede resultar difundir informaciones que no están avaladas por datos reales, "ya que esto infunde un miedo injustificado a la población que puede incluso provocar lo contrario de lo que pretenden los comerciantes y las administraciones públicas, que es que los ciudadanos compren en Azuqueca porque es una ciudad segura y con un buen comercio que atiende a todos los consumidores con cercanía y profesionalidad".

En el año 2006 el índice de delitos esclarecidos en la localidad se situó 20 puntos por encima de la media nacional

La Junta Local de Seguridad certifica que Azuqueca es la población del Corredor con menos delitos

La Junta Local de Seguridad de Azuqueca mantuvo una reunión el 25 de enero con el objetivo de valorar la situación del municipio. En dicho encuentro, los integrantes de la Junta tomaron la decisión de reforzar la presencia de Guardia Civil y Policía Local durante los fines de semana.

Asimismo, durante la reunión se pusieron sobre la mesa los datos recabados por Guardia Civil y Policía Local en materia de seguridad. Esos datos revelan que los índices delictivos de la

localidad son inferiores a las del resto de poblaciones del Corredor de más de 10.000 habitantes. Además, otro hecho destacable es que el porcentaje de delitos esclarecidos durante el año 2006 se sitúa 20 puntos por encima de la media nacional, "lo que certifica la eficacia de los Cuerpos y Fuerzas de Seguridad del Estado y de la Policía Local", afirma el alcalde azudense, Florentino García Bonilla.

Por otra parte, la Concejalía de Protección

Ciudadana ha hecho balance de las intervenciones de la Policía Local de Azuqueca durante 2006. En ese balance se recoge que la Policía intervino en 874 ocasiones, repartidas en actos vandálicos, absentismo escolar, aprehensión de drogas y contra el consumo de alcohol en menores. "Es un balance que pone de manifiesto que los agentes locales han cumplido con creces su trabajo", señala el concejal de Protección Ciudadana, José Vicente García.

Breves

Ayudas para autónomas destinadas a la conciliación.— La concejalía de Comercio informa de que el Plan regional para la Conciliación de la Vida Laboral, Familiar y Personal 2007-2010 contempla ayudas para trabajadoras autónomas no empleadoras para la contratación de una trabajadora desempleada, que sustituya a la trabajadora autónoma, en ausencia por maternidad, adopción o acogimiento durante un plazo mínimo de 16 semanas. El Plan prevé asimismo la gestión de microcréditos y otras ayudas para empresas creadas por mujeres que presten servicios relacionados con los objetivos de conciliación. Al cierre de esta edición de AZUCAHICA no se habían publicado todavía las órdenes reguladoras de las ayudas. El concejal de Comercio, Pablo Bellido, ha mostrado su satisfacción por la puesta en marcha de estas medidas. "He de felicitar al Gobierno de Castilla-La Mancha por incorporar a las políticas de conciliación de la vida familiar y laboral a las mujeres autónomas, ya que son tan trabajadoras como las que desempeñan su labor por cuenta ajena".

Adhesiones al Sistema Arbitral de Consumo.— Más de 70 comercios de Azuqueca forman parte del Sistema Arbitral de Consumo, que permite través de un Consejo Arbitral, resolver conflictos entre usuarios y establecimientos sin acudir a los tribunales, sin gastos, con la misma eficacia y con mayor rapidez. El concejal de Comercio, Pablo Bellido, considera que el sistema es un indicador de la calidad del servicio que se presta al cliente, al que traslada una mayor confianza. "Animo a nuestros comerciantes a que se adhieran al sistema".

Distintivo Q de calidad turística para Viajes Marsans.— El establecimiento "Viajes Marsans" ha sido el primero que ha obtenido en Azuqueca el distintivo Q de Calidad Turística. La entrega de los distintivos en la región tuvo lugar en Toledo el pasado 25 de enero. La Oficina de Comercio municipal ha felicitado al titular del establecimiento.

El consejero de Sanidad y consumo inauguró el servicio, ubicado en el número 3 de la calle Romero

Azuqueca estrena el primer Centro de Formación al Consumidor de la provincia

"Es una instalación desde la que se impartirán cursos y talleres para que la población, sobre todo los niños y jóvenes, conozcan la importancia de practicar un consumo responsable". De este modo definía el alcalde, Florentino García Bonilla, los objetivos del Centro de Formación al Consumidor de Azuqueca, el día de su inauguración, el 21 de enero.

El servicio, ubicado en el número 3 de la calle Romero es el primero de este tipo que se pone en marcha en la provincia de Guadalajara, el segundo de la región y tendrá un carácter comarcal. El proyecto ha supuesto una inversión superior a los 135.000 euros, 81.000 de ellos aportados por la Junta de Comunidades y el resto por el Ayuntamiento de Azuqueca.

Roberto Sabrido, el consejero de Sanidad del gobierno castellano-manchego, elogió las instalaciones, que se han convertido además en la nueva sede de la OMIC, la Oficina Municipal de Información al Consumidor —ubicada hasta ahora en El Foro—, y que alojan también a la Junta Arbitral de consumo constituida el año pasado, además de disponer de las aulas donde se impartirán los talleres del Centro de Formación al Consumidor.

"Con Azuqueca de Henares —señaló el consejero— el Gobierno regional inicia una segunda fase para la ampliación de estos centros, que permitirá antes de acabar el año abrir otros tres más en Talavera de la Reina (Toledo), San Clemente (Cuenca), y Mancomunidad de Campos de Calatrava (Ciudad Real), con lo que Castilla-La Mancha será la región española con más centros de Formación al



De izquierda a derecha, la delegada provincial de Sanidad; el alcalde azudense; el concejal de Consumo; el consejero de Sanidad y el Director General de Consumo de Castilla-La Mancha, durante la inauguración del Centro de Formación al Consumidor



Aspecto del interior de las instalaciones del Centro, donde se han empezado ya a impartir los primeros talleres

Consumidor por cada mil habitantes". El concejal azudense de Consumo, Pablo Bellido, manifestaba que "el esfuerzo realizado de manera conjunta entre el Ayuntamiento y el Gobierno regional ha convertido a Azuqueca de Henares en la localidad de la provincia mejor dotada en materia de Consumo".

Los primeros talleres

Según la programación definida, los primeros talleres del Centro de Formación al Consumidor de Azuqueca se van a centrar en el ahorro, el sobreendeudamiento, las finan-

zas éticas y el consumo responsable y solidario.

El mismo día de su inauguración, el 21 de enero, el centro empezó a impartir sus primeras actividades. Por la mañana, asistieron 26 alumnos de cuarto curso de Enseñanza Secundaria Obligatoria del colegio Giovanni Antonio Farina, que participaron en un taller sobre hábitos de alimentación saludable. Ya por la tarde, el Centro recibió a 35 personas de la Asociación de Jubilados de Villanueva de la Torre, para quienes se impartió un taller de etiquetado de alimentos.

Participarán una veintena de jóvenes de entre 18 y 26 años, diez de ellos de fuera de España

La Reserva Ornitológica municipal acogerá un campo de trabajo internacional

Uno de los 15 campos de trabajo internacionales programados por la Junta de Comunidades de Castilla-La Mancha para este verano se desarrollará en la Reserva Ornitológica Municipal de Azuqueca de Henares. Según las previsiones de la Dirección General de Juventud, esta actividad tendrá lugar durante la segunda quincena del mes de julio (entre los días 16 y 31) y en ella podrán participar una veintena de jóvenes de entre 18 y 26 años de distintos países del mundo.

“La elección de este espacio –afirma el concejal de Juventud, Emilio Alvarado– es un reconocimiento de su valor y supone, sin duda, una proyección de la Reserva fuera de Azuqueca y de la comarca o los municipios más próximos”.

El 18 de enero, la Directora General de Juventud de la Junta de Comunidades de Castilla-La Mancha, Esther Padilla, visitaba Azuqueca para conocer este espacio natural, único en el Corredor del Henares y que desde 2004 cuenta con la declaración de Refugio de Fauna y Zona Sensible de Protección Concertada. Además, la Reserva, obtuvo una mención especial en los II Premios de Desarrollo Sostenible de Castilla-La Mancha. Esther Padilla agradeció al Ayuntamiento su disposición para albergar el campo de trabajo.

“La reserva es no sólo un lugar de preservación de la naturaleza, sino también un espacio dirigido hacia los ciudadanos y foco de visitas e investigaciones, algo que siempre ha sido un empeño de Izquierda Unida y del Ayuntamiento”, añade Alvarado, para quien este proyecto es una muestra más de que “Azuqueca está cambiando y de que proyectos como éste, que antes eran impensables, ahora salen adelante”.

Playas artificiales y una laguna más

Los jóvenes que participen en el campo de trabajo realizarán distintas actividades de adaptación del entorno que favorezcan una mayor presencia de aves en la Reserva. “En concreto, se ha previsto que desarrollen dos acciones: la creación de playas artificiales con grava para facilitar que se desarrollen en la Reserva nuevas especies y la construcción de una nueva laguna artificial, próxima al arbolito, con la que se pretende favorecer que otras especies, como los anfibios, se desarrollen”, anuncia el responsable municipal de Juventud.

Las mañanas se dedicarán a los trabajos previstos en la Reserva, pero Alvarado ha señalado que para las tardes



La Directora General de Juventud; el concejal de Relaciones Institucionales, el técnico municipal de Juventud, el técnico de Medio ambiente y el responsable de Juventud de la Junta en Guadalajara, durante su visita a la Reserva Ornitológica municipal.

se definirá una programación “más cultural” y que por las noches se ha previsto la celebración de “actividades nocturnas de observación en el propio recinto de la Reserva”.

El Foro

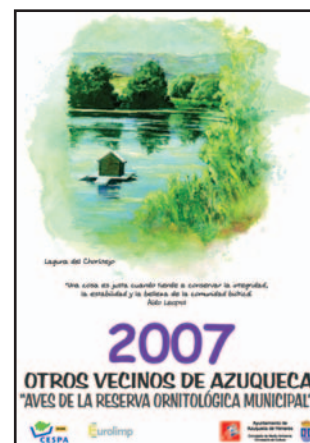
La Directora General de Juventud aprovechó además su estancia en Azuqueca de Henares para visitar El Foro, edificio en el que –además de

otros departamentos municipales– tiene su sede el área de Juventud de la localidad. “Se trata de la mayor superficie dedicada a la juventud de toda Castilla-La Mancha y éste no es un hecho casual, ya que el Ayuntamiento de Azuqueca siempre ha apoyado de manera firme y decidida las políticas de Juventud”, destacó Padilla tras recorrer las instalaciones municipales.

Se han buzoneado 10.000 ejemplares Las aves de la Reserva, protagonistas del calendario 2007 “Otros vecinos de Azuqueca”

Las aves que habitan en la Reserva Ornitológica Municipal, como el pato cuchara, el calamón, el martin pescador o la garza real, son las protagonistas del calendario 2007 de la serie “Otros Vecinos” editada por el Ayuntamiento de Azuqueca. “El Equipo de Gobierno apostó desde el primer momento por convertir las lagunas de la antigua depuradora en un espacio natural y gracias a ello, hoy contamos con una zona protegida en la que habitan más de un centenar de especies de aves, que el calendario de este año nos ayudará a conocer mejor”, explica el responsable azudense de medioambiente, Victorio Calles. La concejala de Cultura, Oti Sanchez, por su parte, ha destacado la colaboración entre las concejalías de Cultura y Medioambiente “para realizar de manera común proyectos que consigan que los vecinos

tengan un mejor conocimiento del entorno natural que les rodea a través de las distintas manifestaciones culturales”. Los calendarios (en una tirada de 10.000 ejemplares) se han buzoneado en enero.



Los concejales de Medio Ambiente y Cultura (en el centro), acompañados de los técnicos municipales de ambas áreas, durante la inauguración de la exposición sobre las siete ediciones de los calendarios de la serie “Otros Vecinos” en la Casa de la Cultura. Arriba, reproducción de la portada del almanaque de 2007.

Para mayores de 25 años, con tres módulos sobre atención de mayores, atención a la infancia y domiciliaria

Azuqueca solicita la puesta en marcha de un nuevo Taller de Empleo

“Dependencia e igualdad” es el título que el Ayuntamiento de Azuqueca ha puesto al proyecto de Taller de Empleo que ya ha presentado a la Junta de Comunidades de Castilla-La Mancha. “Nos hubiera gustado seguir trabajando en el parque de La Quebradilla con este taller –explica el concejal de Empleo, Francisco García–, pero desde la Junta nos recomendaron que diéramos un giro al proyecto. Teniendo en cuenta además las necesidades del mercado laboral de la zona, hemos previsto un taller para 36 alumnos desempleados mayores de 25 años, con tres módulos: atención a domicilio, atención a la infancia y atención geriátrica”.

Toda la documentación está ya en manos de la Junta y el Ayuntamiento confía en que la respuesta llegue en el mes de marzo. “Ya hemos cerrado acuerdos con la concejalía de Servicios Sociales, con las guarderías municipales y con centros geriátricos del munici-



Foto de archivo de la clausura de la escuela taller “Nuestros Ecosistemas”, que finalizó su actividad en septiembre de 2006

pio para facilitar las prácticas de los alumnos de ese futuro Taller de Empleo”, añade el concejal. Alrededor del 75 por ciento de las horas de formación se destinarán en este taller a prácticas laborales.

772.000 euros

El presupuesto que se baraja para su año de funcionamiento ronda los 772.000 euros, 700.000 aportados por la

Junta y el resto por el Ayuntamiento.

A diferencia de las Escuelas Taller, los Talleres de Empleo ofrecen formación encaminada al mundo laboral a desempleados mayores de 25 años. “Desde el primer momento, los alumnos perciben una cantidad mensual equivalente al Salario Mínimo Interprofesional”, aclara Francisco García.

También los que perciben prestaciones

Todos los desempleados pueden sellar sus tarjetas en Azuqueca

Desde el día 2 de enero, todos los desempleados residentes en Azuqueca pueden renovar sus tarjetas de demandantes de empleo en El Foro, en la Unidad Local de Gestión de Empleo. Hasta finales de 2006, sólo podían hacerlo quienes no cobraban ningún tipo de prestación. “Consideramos –señala el concejal de Empleo, Francisco García– que esta decisión del Servicio regional de Empleo [SEPECAM] va a beneficiar a muchos vecinos que hasta ahora tenían que desplazarse hasta Guadalajara para que les sellaran su tarjeta cuando les correspondía; ahora podrán hacerlo en la ULGE, sin tener que salir de Azuqueca”.

Según las estimaciones de la concejalía de Empleo, el volumen de trabajo en la ULGE se va a incrementar en torno a un 20 o un 30 por ciento. “Hasta ahora estábamos atendiendo a una media de 30 personas al día, por lo que podemos asumir ese incremento, sin que el servicio se resienta”, concluye García.

La primera fase se pondrá en marcha en la primavera

El Ayuntamiento prevé contratar a 81 desempleados a través de los Planes de Empleo

Los Planes Integrados de Empleo de este año solicitados desde Azuqueca contemplan la contratación de 81 desempleados para distintas áreas. Según ha explicado el concejal de Empleo, Francisco García, el Ayuntamiento mantiene en su solicitud programas ya desarrollados en otros años, al tiempo que incorpora algunas plazas para proyectos novedosos. “En la primera fase, que comenzará en el mes de mayo, pretendemos incorporar a 56 desempleados en nueve programas:

mantenimiento de zonas verdes; atención a la infancia; creación de una página web para comercios locales; dinamización del Centro de Formación del Consumidor; mantenimiento de instalaciones deportivas municipales y de la piscina cubierta; informatización del servicio municipal de deportes; mantenimiento del Complejo San Miguel; animación a la lectura e intervención socioeducativa”. Para la segunda fase del Plan, cuyo comienzo está previsto para el mes de agosto, el Ayuntamiento ha



El concejal de Empleo, Francisco García y la consejera de Trabajo y Empleo, Magdalena Valerio, en una imagen de archivo

solicitado la contratación de 25 personas para mantenimiento de zonas verdes e informatización del servicio municipal de Deportes.

Francisco García destaca que en años anteriores alrededor del 90 por ciento de los planes han beneficiado a mujeres desempleadas.

La oposición ha analizado la zona que va desde la avenida del Ferrocarril hasta la del Agricultor y la de la Constitución

El PP presenta las conclusiones de la cuarta fase del programa "Azuqueca barrio a barrio"

Mal estado de las calzadas, alcantarillas atascadas, marcas viales deterioradas, problemas de limpieza y de seguridad o aceras en mal estado son algunos de los aspectos que el Partido Popular de Azuqueca ha destacado en la presentación de las conclusiones del programa "Azuqueca barrio a barrio" en la zona que va desde la avenida del Ferrocarril, hasta la del Agricultor y que incluye las avenidas de Guadalajara, Constitución, Torrelaguna y las calles Burgos y Soria, entre otras. Como en las tres zonas analizadas con anterioridad, los populares recorrieron las calles para detectar las deficiencias y enviaron un cuestionario a las alrededor de 2.500 familias que viven en ellas. "Las respuestas que hemos recibido coinciden con lo que nosotros detectamos y dicen que lo que está bien en su barrio es la eficacia del Ayuntamiento a la hora de cobrar los impuestos", asegura el concejal Ismael Abad.

Entre sus propuestas para mejorar el barrio, los populares solicitan mayor presencia policial, una mejor ordenación del tráfico, la sustitución



De izquierda a derecha, el candidato del PP a la alcaldía de Azuqueca, José Luis Moraga; el presidente del partido, Eduardo Sanz; y el concejal Ismael Abad

de los contenedores deteriorados y un mayor esfuerzo para la limpieza de *graffitis*. Asimismo, el candidato del PP a la alcaldía, José Luis Moraga, ha pedido "un estudio de movilidad para el barrio, más juegos infantiles, la creación de nuevas zonas verdes y que el Ayuntamiento intensifique sus esfuerzos en la lucha contra el botellón y el vandalismo". Entre las propuestas de la oposición se incluye también la mejora del alcantarillado del barrio, del

pavimento y de las marcas viales y la instalación de dispensadores de bolsas para la recogida de heces de animales. "Los vecinos piden también más iluminación", añade Abad.

El PP ha anunciado que antes de mayo llegará el "Barrio a barrio" a las tres zonas que restan en el municipio: el Vallejo y Postas; la Quebradilla; y las proximidades del Centro de Salud, las Doscientas y la Avenida del Siglo XXI.

El grupo popular vuelve a pedir el servicio de policía de barrio

Los concejales del Partido Popular sostienen que el servicio de Policía Local en Azuqueca debe mejorar. "Hay zonas, como el barrio de la Estación y la plaza de Castilla donde los vecinos aseguran que pasan miedo real y donde se producen casos de amenazas o de consumo y tráfico de drogas a diario y a todas horas", denuncia el edil popular Ismael Abad.

Para la oposición, la puesta en marcha del servicio de policía de barrio supondría una notable mejora de la seguridad en las calles. "Los vecinos de las calles que hemos analizado en la cuarta fase del 'Barrio a Barrio', por ejemplo, nos han pedido más policía para sentirse más seguros y para evitar la presencia de vándalos que destruyen el mobiliario urbano", continúa Abad.

Desde el PP aseguran que en estos momentos la Policía Local no está bien organizada y reclaman un cambio en el modelo de organización del trabajo. "Hay poca presencia policial en cada turno y en una población de 30.000 habitantes no puede haber una sola pareja dando una vueltecilla en el coche patrulla, porque se pone incluso en riesgo la seguridad de los propios agentes", según Ismael Abad.

Para los populares, con el número de agentes en plantilla en estos momentos se podría mejorar el servicio. "Es un problema de gestión y de organización", insiste el edil.

Servicio adecuado

Por su parte, el concejal de Protección Ciudadana, José Vivente García, asegura que el modelo de organización del departamento de Policía "es el adecuado". "Si no fuera así, lo cambiaríamos; además, en los últimos cuatro años el Ayuntamiento ha hecho un gran esfuerzo para mejorar el servicio de Policía, con la incorporación de nuevos efectivos, de medios materiales y con la habilitación de la nueva sede", argumenta.



IU recoge firmas contra la subida del precio de la vivienda. - En el marco de la campaña de recogida de firmas contra subida del precio de la vivienda protegida, Izquierda Unida instaló en el mercadillo de Azuqueca una mesa el día 10 de enero. Según los datos facilitados desde la coalición, alrededor de 150 ciudadanos apoyaron la iniciativa, mientras a nivel provincial el número de firmas recogidas superaba la barrera del millar (al cierre de esta edición de AZUCAHICA, la campaña aún no se había cerrado). "Son los ciudadanos quienes están haciendo el esfuerzo económico mientras los constructores obtienen beneficios históricos", denuncian desde la coalición. Foto: IU.

Los talleres sumaron quinientos alumnos

Mil mayores participaron en 2006 en las actividades de Servicios Sociales

Alrededor de un millar de personas mayores de Azuqueca de Henares participaron durante el año 2006 en las actividades y talleres programados a través de los Servicios Sociales Municipales. "Nuestros mayores tienen multitud de inquietudes y son sumamente activos, de ahí que desde los Servicios Sociales tratemos de canalizar esa vitalidad hacia actividades que les sirvan para aprender, para mantenerse en forma o para relacionarse con otras personas", explica la responsable del área, María José Naranjo.

Fueron más de 500 personas las que participaron en los talleres ofertados a lo largo del año 2006, una programación que incluía, entre otras actividades, bailes de salón, memoria, cursos de autoayuda o un club de lectura. "Sin lugar a dudas, la actividad que más demanda tiene es la gimnasia para mayores, donde participan alrededor de 200 personas", señala María José Naranjo.

Visitas Culturales

A lo largo del pasado año se programaron también diversas visitas culturales, en las que participaron cerca de 300 personas. Entre otros lugares, los mayores de Azuqueca tuvieron la oportunidad de conocer el Palacio Real, el Museo del Traje, el zoo de Madrid, el Museo del Ferrocarril o el Madrid de los Austrias. "En este campo siempre atendemos a sus propuestas para facilitarles salidas y excursiones que tienen ganas de hacer pero que, por distintos motivos, les resultaría difícil si no se programaran desde los Servicios Sociales", explica Naranjo, quien además destaca la alta respuesta de participación que se obtiene en actividades más lúdicas, como pueden ser la celebración del Día de los Abuelos y las



Imagen de archivo de una de las actividades para mayores del curso pasado

Abuelas o el Día de la Tortilla, en el que participaron alrededor de 350 personas.

Programación para 2007

De cara al presente año, el área de mayores de los Servicios Sociales Municipales ya ha programado los diferentes talleres que se impartirán. Durante los meses de febrero y marzo se impartirá un taller de plantas medicinales y otro de manualidades con material reciclado; en marzo tendrá lugar un taller de envejecimiento saludable y en abril uno de cuidado personal; en abril y mayo será el turno de la musicoterapia y del taller de relajación; en octubre se llevará a cabo un taller de risoterapia y uno de historia (este último continuará durante el mes de noviembre); por último, en noviembre se desarrollará un taller de aromaterapia y en diciembre uno de estampación en tela. "Creemos que es una programación sumamente variada y capaz de satisfacer los gustos y necesidades del colectivo de mayores, que merecen todo el esfuerzo que estamos realizando desde los Servicios Sociales", finaliza María José Naranjo.



Una de las zonas donde más vehículos en venta se exhibían en los últimos meses, en la avenida de Vallehermoso

Las sanciones previstas van desde los 150 hasta los 1.200 euros

Entra en vigor la ordenanza que prohíbe la venta de coches en la calle

El día 16 de febrero, entrará en vigor la normativa municipal que prohíbe la venta de vehículos en la vía pública. Se trata de una modificación de la ordenanza que regula la venta fuera de establecimientos comerciales permanentes que fue aprobada por el Ayuntamiento por unanimidad del Pleno.

El concejal de Protección Ciudadana, José Vicente García, recuerda que las sanciones previstas oscilan entre los 150 euros para infracciones leves y los 1.200 en caso de falta grave (reincidencia).

"Ya hemos denunciado que la presencia de coches en venta, además de suponer un perjuicio para los vecinos de las calles afectadas, suponía un menoscabo de las garantías que deben proteger a los consumidores, al tiempo que implicaba un grave perjuicio para los propietarios de establecimientos dados de alta legalmente", destaca el concejal, quien muestra además su satisfacción porque antes incluso de la entrada en vigor de la normativa "ya se ha notado un descenso en el número de vehículos

en venta en algunas zonas, en concreto en la avenida de Vallehermoso". "El Ayuntamiento ha tomado cartas en el asunto, como no podía ser de otro modo, y ahora contamos con un instrumento normativo que nos permite actuar para evitar esta actividad irregular".

La venta de particulares

La Policía Local velará por el cumplimiento de la normativa a partir de su entrada en vigor. "No pretendemos ser fundamentalistas y, por tanto, no se va a sancionar al particular que pone en venta su coche en la calle", aclara el concejal. Para ello, los agentes tendrán en cuenta si los vehículos en venta estacionados en la vía pública están en calles distintas a la de residencia o trabajo de su titular. "Los particulares no tendrán ningún problema", insiste García.

La modificación de la ordenanza faculta además a la Policía a ordenar la retirada de los vehículos en venta estacionados en la vía pública y trasladarlos a un depósito. Los gastos serán cargados al titular del vehículo retirado.

Un equipo compuesto por cuatro profesionales atenderá a los niños y a sus familias

El Centro de Atención Temprana de Azuqueca empieza a funcionar

En el mes de febrero, van a empezar a llegar los primeros niños al Centro de Atención Temprana de Azuqueca, el primero fuera de la capital que se pone en marcha en la provincia. Sus usuarios serán pequeños con edades comprendidas entre los 0 y los 3 años (hasta los 6 años, en casos especiales) que presenten algún tipo de discapacidad física, psíquica o sensorial que requiera de atención especializada, o que presenten algún problema que requiera de estimulación – como puede ser el caso de los bebés prematuros–.

“Un equipo de profesionales prestará atención especializada a los niños y también a sus familias”, señala la concejala de Servicios Sociales, María José Naranjo, para quien la atención integral es “muy importante, dado que se prestará apoyo psicológico para ayudar a los padres a que se adapten a la situación de sus hijos y, al tiempo se les dará información para que la terapia continúe en casa, con el obje-

tivo de que las familias se impliquen al cien por cien en la atención de los niños”.

La adjudicación del servicio se ha hecho por un periodo de cuatro años prorrogable cada anualidad a María Isabel Campos, por 85.000 euros anuales que cubrirán los gastos de personal. A esa cifra hay que sumar otro desembolso municipal de 10.000 euros para los gastos ordinarios del servicio.

El Centro, que tendrá carácter comarcal, contará con una psicóloga, una fisioterapeuta, una estimuladora y una logopeda. “Es un equipo compuesto en su totalidad por mujeres muy cualificadas, lo que nos alegra especialmente”, destaca Naranjo.

Ciento setenta metros

El Centro de Atención Temprana de Azuqueca se ha ubicado en la planta superior de la guardería municipal de La Noguera, a la que se ha dotado de un acceso independiente. “En una superficie de 170



La concejala de Servicios Sociales y la adjudicataria de la gestión del Centro de Atención Temprana muestran parte del mobiliario del nuevo servicio

metros cuadrados útiles –describe María José Naranjo–, se han habilitado cinco salas (una para cada consulta especializada y otra para trabajo administrativo), una zona de espera y también un espacio para juegos”.

En un principio, llegarán a este centro los niños derivados desde el Centro Base de Guadalajara (dependiente de la delegación provincial de Bienestar Social), cuyos técnicos evaluarán y determinarán las necesidades de cada caso. Sin embargo, el Ayuntamiento pretende que, con el tiempo, el de Azuqueca se convierta en un centro de diagnóstico.

En lo que al horario se refiere, María José Naranjo destaca que “el primer año va a servir para ajustar el servicio”. “El horario será adaptable, de mañana y tarde, porque se trata de dar el mejor servicio posible a las familias y porque si los niños van a algún centro educativo en horario de mañana será por la tarde cuando puedan acudir a recibir su terapia aquí”.

La concejala considera que este centro era “uno de los más necesarios en la comarca”. “Evitaremos desplazamientos a muchas familias y daremos una atención de primer nivel”, destaca.

Es gratuito y se presta en el Centro Social dos días a la semana

Crecen más de un 41 por ciento las consultas al Servicio municipal de Asistencia Jurídica

El Servicio de Asistencia Jurídica dependiente de la concejalía de Servicios Sociales atendió a lo largo de 2006 un total de 491 consultas, una cifra que supone un incremento del 41,5 por ciento en relación al ejercicio anterior, según se desprende de la memoria de actividad del servicio.

En cuanto al origen de las consultas atendidas, la concejala de Servicios Sociales, María José Naranjo, detalla que “la mayoría de ellas están referidas a asuntos civiles, como pueden ser contratos bancarios, de arrendamiento, relaciones familiares o cuestiones relacionadas con el consumo; no obstante, se observa también un incre-

mento de los consultas relativas a asuntos laborales y penales”.

En el Centro Social, los lunes y miércoles

El servicio de información jurídica funciona en Azuqueca desde hace ocho años y se presta en el Centro Social los lunes y miércoles entre las 17,30 y las 20 horas, mediante el sistema de cita previa. “Se trata de un servicio totalmente gratuito que se enmarca en la filosofía de los Servicios Sociales Municipales de facilitar a los ciudadanos el acceso a programas útiles que mejoren su calidad de vida”, destaca Naranjo.

La atención jurídica es, a juicio de la edil, una muestra

más de la importancia creciente de los Servicios Sociales en el municipio. “En los últimos ocho años, han experimentado un crecimiento exponencial, tanto en la prestación de servicios como en la incorporación de profesionales a los distintos programas”. Según los datos facilitados por Naranjo, desde el año 1999, el número de trabajadores de este área ha pasado de tres a 17. “Estos profesionales atienden programas dirigidos a todos los sectores poblacionales, desde la infancia hasta los colectivos de mayores, pasando por todos los grupos intermedios de edad”, concluye la responsable municipal de Servicios Sociales.

Breve

Yoga y masajes para niños.– Los alumnos del último curso de las guarderías municipales de Azuqueca van a empezar a recibir clases de yoga infantil en el mes de febrero, gracias a una iniciativa de la concejalía de Servicios Sociales. “Serán clases gratuitas, en el horario lectivo, que ayudarán a los niños a trabajar su psicomotricidad, a relajarse y a concentrarse”, adelanta la concejala María José Naranjo.

Por otra parte, la concejalía está estudiando la posibilidad de ofrecer clases de masaje infantil para los niños más pequeños, impartidas por profesionales del Centro de Atención Temprana. “En este caso, la iniciativa se dirige a los niños con sus familias y se establecerá una cuota, al margen de las tarifas de las guarderías”.



La concejala de Fiestas (a la izquierda), en la entrega de uno de los premios del Carnaval 2006

Se mantienen los desfiles infantil y de adultos y el Entierro de la Sardina

El programa de Carnaval empezará este año el Jueves Lardero

La novedad más llamativa del programa de actos elaborado desde el Ayuntamiento de Azuqueca de Henares para celebrar este año el Carnaval es la inclusión de actividades el Jueves Lardero. "Las concejalías de Fiestas y Servicios Sociales hemos querido apostar para evitar que se pierda una tradición muy arraigada en Azuqueca, que no es otra que comer la tortilla con los amigos la víspera del viernes de Carnaval", explica la concejala de Fiestas, Susana Torres, quien añade que aunque entre los más jóvenes la tradición del "Día de la Tortilla" mantiene su fuerza, entre los adultos empieza a decaer "tal vez porque en esas edades se pierde un poco la referencia del grupo de amigos".

"A lo largo de los últimos años -añade la edil de Servicios Sociales, María José Naranjo-, celebrábamos este día con los más mayores y ahora hemos decidido ampliarlo a todos los adultos, con una fiesta en el Polideportivo en la que ofreceremos desde el Ayuntamiento un pinchito de tortilla y que incluirá también un baile". "Animamos -continúa Torres- a que los asistentes completen la tortilla con lo que les apetezca

ese día para pasar un buen rato".

Desfiles de niños y adultos

El resto del programa de Carnaval elaborado desde la concejalía de Fiestas mantiene sendos desfiles de disfraces para niños y adultos (los días 16 y 17 de febrero, respectivamente) y el entierro de la sardina, que organiza la Casa de Extremadura (el miércoles 21). "La implicación de los niños en esta fiesta es doblemente importante: por el ambiente y la alegría que ofrecen con sus disfraces y porque ellos son el futuro y aunque ahora no sepan cual es el origen del Carnaval, queremos que se impliquen y que interioricen esta fiesta de calle que forma parte de nuestra tradición", resalta la responsable municipal de Fiestas.

La edil ha agradecido de manera especial la colaboración de la Casa de Extremadura en la organización del último acto del Carnaval.

El presupuesto de estas fiestas ronda los 7.000 euros, según Susana Torres. "Se ha incrementado ligeramente el gasto de los últimos años, aunque tampoco es una fiesta que requiera de un gran desembolso", concluye.

Programa de Carnaval 2007

JUEVES 15 DE FEBRERO (JUEVES LARDERO)

14 h. En una carpa instalada junto al Polideportivo Municipal, se ofrecerá la tradicional tortilla a los asistentes. El Ayuntamiento pone la tortilla y anima a los participantes a completar la fiesta con lo que les apetezca.

16:30 h. En la misma carpa, habrá un baile.

VIERNES 16 DE FEBRERO

17:45 h. Concentración de escolares con sus correspondientes disfraces en la plaza de la Constitución.

18:00 h. Inicio del desfile infantil, amenizado por un pasacalles musical con carroza y animación de calle con seis muñecos. El desfile discurrirá, desde el Ayuntamiento hasta el Polideportivo Municipal, donde habrá un espectáculo para los más pequeños de variedades y escuela de circo, a cargo de *Ramping Show*.

SÁBADO 17 DE FEBRERO

17:00-18:30 h. Inscripciones para el concurso de disfraces de adultos, que tendrá lugar por la noche. Se formalizarán en el Polideportivo Municipal y los participantes deben ir disfrazados, ya que en el momento de la inscripción la asociación Fotoflú les tomará una fotografía que posteriormente formará parte de una exposición. Habrá cuatro categorías: individual, pareja, grupo (de 3 a 10 personas) y comparsa (más de 10).

19:00 h. Inicio del desfile de adultos, amenizado por un espectáculo de calle que incluirá malabaristas, come fuegos y acróbatas. También participarán dos grupos de batucadas: *Xileno* y *Toon Park*. A continuación, habrá baile de máscaras en el Polideportivo Municipal con discoteca móvil. En el descanso, se entregarán los premios de las distintas categorías del concurso de disfraces.

MIÉRCOLES 21 DE FEBRERO

19:00 h. Entierro de la Sardina, organizado por la Casa de Extremadura y el Ayuntamiento de Azuqueca. La comitiva fúnebre saldrá, como en años anteriores, desde el Ayuntamiento y llegará a la carpa que se instalará en el aparcamiento del parque de La Quebradilla. Allí se leerá el manifiesto de la sardina, se procederá a su quema, y para terminar la fiesta se repartirán sardinas y sangría entre los asistentes.

Mes del Jazz y otras Músicas

La idea de añadir ingredientes de calidad a la oferta cultural de Azuqueca cuajó hace seis años con el proyecto bautizado como "Mes del Jazz y otras músicas". La propuesta invernal se ha consolidado y este año el festival vuelve con actuaciones todos los sábados de febrero en la Casa de la Cultura y con la incorporación de un grupo local, Gnothach's, el último viernes del mes. El precio de las entradas se mantiene en 2 euros y todas las actuaciones empezarán a las 10 de la noche.

“Las apuestas por proyectos nuevos, a veces arriesgados o difíciles, son las que hacen evolucionar; lo que es fundamental es tener claros los objetivos para alcanzar el resultado deseado”. Con estas palabras, se refiere la concejala de Cultura, Oti Sánchez, al origen del “Mes del Jazz y otras músicas en Azuqueca”. La

edil reconoce las dificultades para “arrancar” algunos proyectos culturales, de manera especial un festival dedicado a un estilo musical “que no es ni mucho menos de mayorías”. “Tenemos la prueba de que el tesón y la persistencia permiten que los proyectos de calidad (como este Mes del Jazz o como nuestra Muestra de Teatro) terminen por calar entre la población y entre los aficionados a la cultura de toda la zona”, asevera Sánchez

El festival invernal -se celebra a lo largo de los fines de semana del mes de febrero- llega a su sexta edición y vuelve al salón de actos de la Casa de la Cultura. “Si bien es cierto que el jazz es una música que admite muchos escenarios -señala la edil-, también lo es que el salón de actos



Oti Sánchez

del Centro Cultural ofrece una mayor comodidad a los espectadores, frente a otros espacios, como El Foro”.

El presupuesto para esta edición asciende a 13.000 euros sólo en grupos. El festival lo abre Doris Cales (3 de febrero) e incluye las actuaciones de Ricardo Belda Quartet (10 de febrero), Pepe Maestro y Saguiba (17 de febrero), Gnothach's (23 de febrero) y Bobby Martínez Latin Elation (24 de febrero).

Gnothach's: Música Celta hecha en Azuqueca

- El “Mes del Jazz y otras músicas” ha incluido este año en su programa para el día 23 de febrero la actuación de un grupo local de música celta: Gnothach's. “Hemos buscado un cierre especial para esta edición y con la presencia de Gnothach's cumplimos otro de nuestros objetivos: dar cancha a los grupos locales, para que cojan tablas y para que se les vaya conociendo”, explica la edil de Cultura, Oti Sánchez.

Gnothach's está integrado por Cristina (voz y pandero), Héctor (voz, guitarra acústica, buzuki), Txomin (gaita, flautas), Domin (bodhran), Adela (violín), Silvia (guitarra acústica) y Gonzalo (violín).

Día 3 de febrero: DORIS CALES

Nacida, criada y formada en Nueva York, Doris Cales ha compartido escenario con artistas de la talla de Harry Belafonte, Lionel Ritchie o Spandau Ballet. En España, país que considera su segundo hogar, después de colaborar con músicos como Ana Belén, Serrat, Alaska, y otros muchos, se centró en el mundo del jazz, trabajando con grandes maestros del jazz contemporáneo como Horacio Icasto o Chano Domínguez. *Reflections* es el título de su último disco, un cóctel para amantes del jazz vocal. Desgrana composiciones de la artista llenos de humor como el blues “Dees Blues” o su arreglo personal de “When Sunny Gets Blue”. Incluso se ha apartado del jazz más tradicional cantando canciones de Stevie Wonder o Prince con arreglos muy actuales.

Doris Cales actúa acompañada de un trío acústico. Con esta formación, abrirá el Mes del Jazz 2007.



Mes del Jazz y otras Músicas

Día 10 de febrero

RICARDO BELDA QUARTET

El nombre de Ricardo Belda como músico de jazz comienza a ser conocido cuando en 1987 obtiene el Primer premio del II Concurso de Jazz de Valencia. Al año siguiente, se consagra como uno de los mejores pianistas de jazz de España, tras participar en el IX Festival Internacional de Jazz de Madrid.

En 1990, editó su primer disco, titulado “Habitación blanca”, un trabajo calificado por la crítica como clave en la historia de la música jazz española.

Junto a Ricardo Belda y su piano, estarán en Azuqueca el día 10 de febrero el guitarrista Joan Soler, el batería Jeff Jerolamon y el contrabajista Lluís Llarío.



Día 17 de febrero

PEPE MAESTRO Y SAGUIBA presentan "El Muro de las Hetairas"

El narrador Pepe Maestro, convertido en aliado de la música jazz de Saguiba, ofrece un recital musicalizado de poesía erótica. “El Muro de las Hetairas”, también llamado “Fruto de afición tanta” o “Libro de las putas” lleva al escenario poemas de Fernando Quiñones y temas musicales que el libro ha inspirado a los integrantes de Saguiba. Narrador e instrumentistas vienen desde Cádiz.

Saguiba está integrado por Carlos Villaoslada (saxo), Luis Balaguer (guitarra española) y Paco Lobo (contrabajo).



Día 24 de febrero

BOBBY MARTÍNEZ LATIN ELATION

Bobby Martínez, descendiente de cubanos, creció y se educó en Miami. Allí se integró desde su origen en la “Miami Sound Machine”, liderada por Gloria y Emilio Estefan.

Con la “Latin Elation”, este músico que toca el saxo y las flautas, mezcla las raíces afrocubanas con la música jazz.

Comparten proyecto y escenario con Martínez Manuel Machado (trompeta), Pepe Rivero (piano), Georvis Pico (batería), Santi Greco (bajo eléctrico) y Moisés Porro (percusión).



Teatro y música se suman a la oferta del "Mes del Jazz y otras músicas"

Cultura programa en febrero la obra "El viaje a ninguna parte" y la actuación de Ángel Corpa

Una obra de teatro y una actuación musical completan la oferta diseñada por la concejalía de Cultura para febrero, mes en el que el Jazz ocupa buena parte de la actividad del Centro Cultural [Ver información especial del Mes del Jazz en páginas 16 y 17].

El domingo 11 de febrero, la compañía Teatro Margen pondrá en escena la obra "El viaje a ninguna parte", dramaturgia de Arturo Castro basada en la novela de Fernando Fernán Gómez. El espectáculo dará comienzo a las ocho de la tarde y las entradas se podrán adquirir una hora antes del comienzo de la función en el mismo Centro Cultural al precio de 4 euros.



Herederero de Jarcha

Y tras la última actuación del Mes del Jazz, el domingo 25 de febrero sonará en la Casa de la Cultura la música de Ángel Corpa, el que fuera cantante del grupo "Jarcha". Corpa presenta su último trabajo discográfico, titulado "Ángel de humana figura" (Doce canciones de amor de Cervantes y un Canto a La Mancha). La actuación dará comienzo a las siete de la tarde y la entrada es gratuita.

Paula Fraile expone su obra en la Casa de la Cultura

El día 2 de febrero se inaugura en la Casa de la Cultura una exposición de pintura de Paula Fraile. La muestra se podrá visitar en la nueva Sala de Exposiciones del Centro Cultural hasta el día 16 de febrero.

Según los datos facilitados por la autora, la exposición se compone de 8 grabados (litografías), cuatro

lienzos (acrílico y óleo), tres dibujos y tarjetas. La instalación consiste en una cama (real) que consta de varios elementos, entre ellos un lienzo dispuesto a modo de funda del colchón. "No consiste en una sucesión de cuadros del mismo formato sino que cada obra tiene un formato, soporte y técnica diferente", adelanta Paula.



"Mi casa", de Paula Fraile

ESPECTÁCULOS DEL TEATRO BUERO VALLEJO QUE OFRECEN DESCUENTO A LOS VECINOS DE AZUQUECA

ENERO:

Sábado 20: ESPECTÁCULO INFANTIL-FAMILIAR: ¡¡¡VA DE DANZA!!!

Espectáculo basado en Coppelia. Con Laura Hormigón & Oscar Torrado. Por Danzarte Ballet 20,00 h. Entrada: 6 € (descuento 20%)
Venta de entradas: (Ya a la venta)

FEBRERO:

Sábado 3: TEATRO: "ASÍ ES (SI ASÍ OS PARECE)", de Luigi Pirandello

Con Julieta Serrano, Jorge Calvo, Juanjo Cucalón, Chema León...
Dirige: Miguel Narros. Por Prod. Andrea D'Odorico 20,00 h. Entrada: 10 y 7 € (descuento 50%)
Venta de entradas: (Ya a la venta)

Viernes 23: ÓPERA: "MACBETH" de Verdi
Con la Orquesta Filarmónica de Pleven 20,30 h. Entrada: 18 y 15 € (descuento 20%)
Por Ópera 2001
Patrocina: Caja Castilla-La Mancha

MARZO:

Días 3 y 4: ESPECTÁCULO DE DANZA ASIÁTICA:

"SUEÑOS, La Ruta de la Seda". Por el Ballet de Lanzhou -Gira mundial-
Sábado, día 3: 20,30 h. y domingo, día 4: 19,00 h.
Entrada: 30 y 24 € (descuento 20%)
Venta de entradas: (Ya a la venta)

Viernes 16: CONCIERTO DE MANOLO ESCOBAR, "De Manolo a Escobar", un espectáculo de Música en el Teatro y de Teatro en una vida de Música. Bajo la Dirección de XAVIER ALBERTÍ, tres personajes MARC ROSICH -voz-, GUILLERMO MARÍN -piano- y el propio MANOLO ESCOBAR) separarán el alma del hombre del reflejo del artista. 20,30 h. Entrada: 22 y 18 € (descuento 20%)

Sábado 17: MUSICAL FAMILIAR: "ROMEO Y JULIETA", de Antonio Muñoz de Mesa (versión libre de Shakespeare) (a partir de 6 años). Con Victor Ullate Roche.... Por Teatro Español de Madrid 20,00 h. Entrada: 10 y 7 € (descuento 50%)
Venta de entradas: (próximamente)

Más información y solicitud de entradas, en la Casa de la Cultura. Avenida de Francisco Vives, 3.

En 2006, se presentaron 540 obras porcedentes de 30 países

Convocado el VII certamen internacional de fotografía apícola

Un año más, y van siete consecutivos, las concejalías de Cultura y Medioambiente han convocado el certamen internacional de fotografía apícola. Hasta el día 30 de abril, cualquier ciudadano de cualquier país del mundo podrá presentar a este concurso un máximo de cinco fotografías relacionadas con la apicultura en cualquiera de sus manifestaciones. Los premios previstos son de 600, 400, y 300 euros y diploma para los tres primeros clasificados, 600 euros y diploma para el mejor reportaje y 300 euros y diploma en la modalidad de fotografía histórica. Las bases completas pueden consultarse en la página www.aulaapicola.com.

Durante la presentación de la VII edición del certamen, el concejal de Medioambiente, Victorio Calles, y la responsable municipal de Cultura, Oti Sánchez, coincidieron en valorar de forma positiva los resultados de la colaboración entre ambos departamentos. "Uno de nuestros objetivos en materia de medioambiente y cultura es llegar a las nuevas

generaciones, transmitir a los jóvenes la necesidad de cuidar la naturaleza", afirmaba Oti Sánchez, tras elogiar el papel didáctico del Aula Apícola Municipal.

La participación en el certamen ha crecido de manera exponencial desde el primer año. Si en 2001 fueron 53 los autores que participaron, el año pasado llegaron a Azuqueca 540 fotografías de 151 personas procedentes de 30 países diferentes. "Estas cifras son un orgullo, pero también una gran preocupación por el trabajo que genera el concurso", señalaba el responsable del Aula Apícola, Agustín Arias, encargado de la recepción de las fotografías.

Según los datos facilitados por Arias, ya hay una docena de participantes inscritos, aunque es a partir de este momento -cuando las bases, publicadas en español, francés e inglés, se envían a revistas especializadas y a los participantes en ediciones anteriores-, cuando realmente la convocatoria echa a andar. "En realidad es en los últimos días,



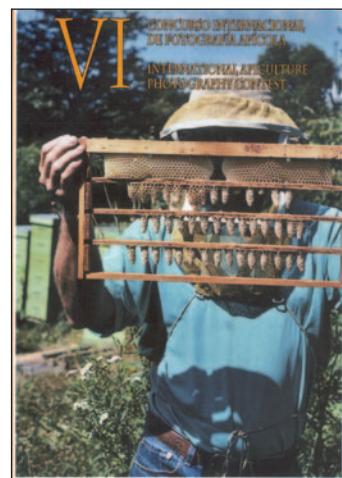
Arriba, el concejal de Medio Ambiente; la concejala de Cultura y el responsable del Aula Apícola Municipal, durante la presentación del concurso. A la derecha, portada del catálogo del concurso de 2006

cuando se acerca la fecha final, cuando llega la avalancha de fotografías", destaca Arias.

El catálogo con las mejores fotos

Por otra parte, ya está editado el catálogo que recoge las cien mejores fotografías presentadas al certamen del año pasado. El volumen, del que se han editado 1.000 ejemplares, reproduce las imágenes en color y las acompaña de un texto explicativo. El Ayuntamiento ha financiado con 10.000 euros la publicación del catálogo.

Desde el Aula Apícola, se



envía un ejemplar a cada uno de los participantes en el concurso del año anterior. Además, el libro se hace llegar de manera gratuita a bibliotecas, a centros educativos, a quienes visitan el Aula e incluso el Ayuntamiento lo ha utilizado como regalo institucional.

Victorio Calles: "Nuestra idea es que el Ecomuseo funcione en 2008"

El concejal de Medioambiente del Ayuntamiento de Azuqueca dice que 2007 va a ser "un año de transición" para el Ecomuseo municipal. "Coincidiendo con la sesión de otoño de Apistoria, presentamos a finales de 2006 el edificio y la nave con el lagar, pero ya dijimos que aún faltan muchas cosas para que se puedan recibir visitas de forma estable", señala Calles.

Según el edil, cada vez se recibe más material relacionado con la Apicultura, pero "aún quedan remates, falta

dinero y, también organizar la infraestructura de ese nuevo servicio". "Nuestra idea -anuncia- es que en el año 2008 esté funcionando como queremos, abierto a visitas del público".

El lagar

El responsable municipal de Medioambiente asegura que el centro está recibiendo ya muchas visitas concertadas, especialmente organizadas desde los centros educativos. "Hemos podido comprobar que lo que más sorprende es el lagar que trajimos de Maranchón".



Una de las salas del Ecomuseo azudense

El Ecomuseo Municipal de las Apiculturas del Mundo tiene su sede en las

instalaciones municipales del Centro de Adultos, Clara Campoamor.

Albatros-Cespa, constituidas en Unión Temporal de empresas, gestionarán el servicio durante una década

Vega del Henares adjudica a una UTE el contrato de los contenedores soterrados

La Mancomunidad Vega del Henares ha adjudicado a la Unión Temporal de Empresas (UTE) Albatros-Cespa el concurso para el suministro, instalación y mantenimiento de contenedores soterrados en los municipios mancomunados que lo soliciten. El contrato tiene una década de vigencia. "Con esta iniciativa seguimos trabajando por el medio ambiente y dando respuesta a las peticiones de los ayuntamientos", destaca el presidente de la Mancomunidad, José Vicente García Sánchez.

La mancomunidad ha considerado la de esta UTE la mejor oferta en su conjunto, ya que Albatros es una de las primeras empresas en fabricación de contenedores soterrados y cuenta con un amplio número de instalaciones como aval. Además, Albatros-Cespa realiza el mantenimiento e incluye no sólo el lavado de contenedores, sino que además aporta un camión hidrolimpiador para la limpieza interior y exterior.

También se ha tenido en cuenta en la adjudicación que Cespa es la empresa titular del contrato de recogida de residuos, por lo que cuenta con información a tiempo real de las averías y problemas en los equipos, lo que supone que debe actuar de manera ágil para solucio-



Nuevo modelo de contenedores instalado en Azuqueca y el resto de los municipios de Vega del Henares para facilitar la recogida trasera por parte de los nuevos camiones de Cespa

nar cualquier incidencia. Asimismo, dispone de un servicio 24 horas con medios en Guadalajara y Arganda del Rey, y cuenta con servicios técnicos de fábrica con almacén de piezas en Guadalajara, según los datos facilitados desde la mancomunidad.

Vega del Henares ha tenido en cuenta además las mejoras que presenta esta oferta, como la posibilidad de financiar el suministro e instalación de los equipos. A su vez, la UTE Albatros-Cespa ofrece contenedores para papel y vidrio de 4 y 5 metros cúbicos, mientras que los contenedores para residuos sólidos podrán ir

dotados de apertura frontal con llave para facilitar la descarga a industriales. De forma añadida, distribuirá en los municipios cubos con compartimentos de selectiva para depositar los residuos.

Ahora, los ayuntamientos deberán concretar el número de equipos que desean instalar en sus municipios.

Nuevos contenedores

Por otra parte, en enero se han renovado los contenedores de toda la mancomunidad. Se ha instalado un modelo con ruedas, para facilitar su acercamiento a los nuevos camiones de recogida, que son de carga trasera.

Sucesos

Detenciones por robos.-

Agentes de Policía Judicial de la Guardia Civil han detenido a un individuo como presunto autor de un delito de hurto en una empresa de Miralcampo. Según la Subdelegación del Gobierno, en diciembre, el responsable de la empresa denunció la sustracción de material valorado en 30.000 euros. Con posterioridad, el citado responsable interpuso otra denuncia por la sustracción de una cámara digital, un reproductor MP3 y un navegador. Las gestiones practicadas por la Guardia Civil han permitido confirmar que el robo, presuntamente, fue llevado a cabo por un trabajador que, una vez detenido, admitió los cargos que se le imputan. Por otra parte, una patrulla de servicio de la Guardia Civil detenía a finales de enero en Azuqueca a un individuo de 25 años, acusado de la presunta autoría de un robo con violencia e intimidación. Según la Subdelegación del Gobierno, el detenido había abordado a un menor de edad de 17 años a la altura de la calle Río Ebro y, tras sustraerle un billete de 50 euros y una cadena, se dio a la fuga a la carrera. Los agentes le interceptaron y detuvieron en plena huida.

Violencia doméstica.-

A mediodía del 13 de enero, la Guardia Civil detuvo en Azuqueca a un hombre de 35 años, como supuesto autor de un delito de violencia de género contra su esposa, de 26 años. La víctima fue atendida en el Centro de Salud y solicitó una Orden de Protección. Unos días más tarde, en la madrugada del 20 de enero, agentes de la Guardia Civil detuvieron a otro vecino de 46 años, como presunto autor de un delito similar en la persona de su compañera sentimental, con el resultado de agresión en el domicilio de ambos. La víctima presentaba lesiones de carácter leve en la cabeza. Además, el día 25 de enero, la Guardia Civil detenía en Azuqueca a un tercer individuo, de 44 años, como presunto autor de un delito de malos tratos en el ámbito familiar en la persona de su ex pareja sentimental, con el resultado de insultos y amenazas de muerte. La víctima solicitó una Orden de Protección.

La Policía Local informa

En los últimos meses se ha detectado la presencia en la localidad de ciertos grupos de menores (9 a 15 años) que simulan pertenecer a una falsa asociación de sordomudos (imitan incluso dicha minusvalía), solicitando un donativo para la citada asociación e invitando a firmar en un impreso al efecto con la cantidad entregada.

Que aún más, mientras algunos rodean a la víctima y ésta se encuentra distraída, otro le hurta objetos como la cartera o el móvil.

Dichas actuaciones han sucedido tanto en la vía pública como en el interior de establecimientos.

Los citados grupos en cuestión nunca son menos de tres, casi ninguno de ellos alcanza la edad penal (exentos penas), son de etnia extranjera y gran movilidad de área de "trabajo".

En nuestra localidad se ha observado su presencia principalmente los miércoles, día de mercadillo, si bien también han actuado en otros días de semana.

Se aconseja no atender sus requerimientos y avisar a los cuerpos de seguridad, Policía Local o Guardia Civil.

Breves

Calidad del aire en Azuqueca.— Al cierre de esta edición de AZUCAHICA, estaba previsto que se celebrara en Azuqueca el día 31 de enero un foro de participación (el primero temático desde que se puso en marcha el proceso de elaboración de la Agenda 21 Local) centrado en la contaminación atmosférica. Bajo el lema "Calidad del aire en Azuqueca", este encuentro fue convocado a petición de los participantes en el Foro Ciudadano del pasado mes de noviembre. Como ponentes, estaba prevista la presencia de Heikki Willstedt Mesa, experto de WWF/Adena en Energía y Cambio Climático; de Rosa Sancho Gómez, Jefa de Sección Técnica del Servicio de Calidad Ambiental de la Delegación Provincial de Medio Ambiente y Desarrollo Rural y de Nicolás Bermejo Presa, Responsable Técnico de Calidad y Medio Ambiente de ISOVER.

Nuevo campamento urbano.— Un total de 83 chavales participaron en el Campamento Urbano organizado por la concejalía de Educación el día 26 de enero, coincidiendo con la celebración del "Día de la enseñanza". "Una tras otra —destaca la concejala de Educación, Elisa Cansado— estas convocatorias que comenzamos a lanzar en 2003, cosechan un éxito de participación rotundo, tanto por la propia iniciativa, que permite a los padres dejar a sus hijos bien cuidados y atendidos durante los días que no hay clase, como por su desarrollo, porque además los chicos se lo pasan realmente muy bien".

La partida asciende a 187.000 euros

El Ayuntamiento destinará a cooperación en 2007 el 1,09 por ciento de su presupuesto

El Ayuntamiento azudense va a seguir apoyando en 2007 con parte de su presupuesto distintos proyectos de Cooperación al Desarrollo. Este año, el presupuesto municipal (aprobado en pleno el 23 de enero) contempla una partida de 187.000 euros para este fin, "lo que supone que el Ayuntamiento de Azuqueca de Henares se sitúa en esta materia por encima incluso del 1 por ciento, concretamente en el 1,09", según ha destacado la concejala de Hacienda, María Ángeles Díaz.

Como en años anteriores, una parte de esos fondos se reserva para ayudas de emergencia, otra para financiar proyectos de Cooperación al Desarrollo y, además, este año continuará el apoyo económico al municipio guatemalteco de San Pedro de Sacatepéquez, tras el convenio firmado a finales de 2006 entre ambos Ayuntamientos.

La primera aportación del Ayuntamiento para este proyecto ha sumado 50.000 euros para un proyecto sobre salud reproductiva, paternidad y maternidad responsable y para la construcción de una casa de acogida de mujeres junto a una maternidad. "En muchos casos —explica la concejala de Cooperación, María Ángeles Díaz, que



Centro de Atención permanente del municipio guatemalteco San Pedro de Sacatepéquez. Foto: María Ángeles Díaz

visitó el año pasado la zona—, las mujeres embarazadas se ven obligadas a recorrer largas distancias desde sus lugares de residencia hasta los escasísimos locales sanitarios que hay para que den a luz con unas mínimas condiciones sanitarias; por eso, se ha planteado la construcción de una casa junto a la maternidad en la que podrán alojarse las mujeres que vivan lejos".

La aportación económica del Ayuntamiento de Azuqueca a ese proyecto asciende a 30.000 euros. "Además —anuncia Díaz—, este año destinaremos otros 37.000 euros para completar la actuación en San Pedro".

Cooperación directa

El convenio suscrito por el Ayuntamiento de Azuqueca con la municipalidad de este municipio guatemalteco tiene como objetivo subvencionar de manera directa proyectos que impliquen un desarrollo integral de la que es una de las zonas más empobrecidas de Guatemala.

"Pretendemos establecer —señala la edil de Cooperación— relaciones de cooperación a largo plazo, y dar nuestro apoyo a un proyecto, Mecapal, que está sirviendo para potenciar mecanismos de participación en el que además están muy implicadas las mujeres".

El Ayuntamiento de Azuqueca de Henares informa

Para conocimiento general de los ciudadanos, y con el fin de facilitarles el cumplimiento de la normativa vigente, se comunica que, en los casos de transmisión de bienes inmuebles de naturaleza urbana por causa de muerte, existe la obligación legal de realizar la **autoliquidación del Impuesto sobre el Incremento de**

los Terrenos de Naturaleza Urbana (Plusvalía).

El plazo para presentar dicha declaración-liquidación ante este Ayuntamiento es de seis meses, prorrogable hasta un año a solicitud del interesado, desde la fecha del fallecimiento.

Anuncio

Por Decreto de Alcaldía de fecha 5 de diciembre de 2006, se aprobó el Padrón del Cuarto Trimestre ejercicio 2006, correspondiente a la **Tasa por "Colocación de Puestos de Venta en el Mercado Semanal"**, estableciendo como periodo de cobro en voluntaria del 21 de diciembre de 2006 al 20 de febrero de 2007.



El presidente castellano-manchego, junto a la concejala de Educación azudense, la delegada provincial de Educación y los profesores y alumnos del colegio Maestra Plácida que acudieron a Toledo. Foto: Álvaro Ruiz /JCCM

Los niños titularon su trabajo "Al caer de la tarde"

Alumnos del Maestra Plácida entregaron a José María Barreda sus reflexiones sobre Don Quijote

Los alumnos y alumnas de sexto curso de Educación Primaria del colegio Maestra Plácida entregaron al presidente de Castilla-La Mancha el pasado 18 de enero un documento que bajo el título "Al caer de la tarde" es fruto de las reflexiones de estos niños con sus padres en torno a la figura de Don Quijote y su influencia en la sociedad de hoy en la región.

Los estudiantes, acompañados de la directora y de varios profesores del centro, de la concejala de Educación azudense, Elisa Cansado y de la delegada provincial del ramo, María Ángeles García, acudieron a la sede de la presidencia del gobierno regional, al palacio de Fuensalida en Toledo, para entregar el trabajo.

Un lugar muy especial

José María Barreda aseguró que "Al caer de la tarde" ocupará un lugar muy especial en su colección de ejemplares del libro más universal, en referencia a la obra de Miguel de Cervantes. "Ninguno de los que tengo - afirmó el presidente regional ante los alumnos azudenses - tiene tanto valor como este, que es fruto de un trabajo compartido y una experiencia apasionante". "Vosotros - continuó

Barreda- dirigiréis esta Región mañana y pasado mañana y lo haréis con el acento puesto donde merece la pena y si hay algo que merece la pena son los ideales sobre los que habéis escrito este libro, los ideales de Don Quijote de La Mancha". Además, el presidente regional felicitó al claustro y a los alumnos del centro. "Sois un ejemplo de lo que queremos en esta tierra y de lo que valoramos en Castilla-La Mancha".

Los niños y niñas le dijeron que los valores del Quijote

pasaban a sus manos ("a manos de un nuevo caballero andante, usted, que los llevará allá por donde vaya") y Barreda pidió ayuda y colaboración a los más jóvenes para "enderezar entuertos y luchar contra gente descomunal y soberbia".

El Ayuntamiento de Azuqueca ha colaborado también en la confección del primer capítulo del libro, según explicó la concejala de Educación, Elisa Cansado. Rodolfo Vargas hizo las ilustraciones para ese primer capítulo.



El consejero de Educación, la directora del colegio Maestra Plácida y el presidente de Castilla-La Mancha, en el momento de la entrega de "Al caer de la tarde". Foto: Álvaro Ruiz /JCCM

El Centro de Adultos abre el plazo de matrícula para el segundo cuatrimestre

Hasta el día 9 de febrero está abierto el plazo de inscripción y matrícula en el segundo cuatrimestre de actividades de Educación Secundaria para personas adultas (ESPA) en el Centro de Adultos de Azuqueca, Clara Campoamor. Las clases empezarán el día 15 de febrero y se prolongarán hasta el mes de junio.

Por otra parte, en el apartado de cualificaciones profesionales, el centro ofrece cursos de "Gestión administrativa de las relaciones laborales" y "Técnicas de apoyo psicológico y social en situaciones de crisis". Además, y dentro de la formación profesional no catalogada y de los cursos de desarrollo profesional, el Clara Campoamor va a impartir en los próximos meses cursos de Nuevas Tecnologías, Atención a la Infancia, Atención a Enfermos de Alzheimer y clases teóricas para la obtención del carné de conducir.

En el centro funcionan también un taller de lectura y un taller de conversación en francés. Durante todo el curso y siempre que haya plazas disponibles, está abierta la matrícula para los cursos de español para extranjeros y la oferta del Aula Mentor (con más de un centenar de cursos a través de internet).

Más información y matrículas, en el CEPA Clara Campoamor (avenida Siglo XXI, s/n) y en los teléfonos 949 26 22 35 y 630 94 34 35. Horario de secretaría: de 10 a 13 horas y de 19 a 21, los jueves y martes de 20 a 21.



Foto de familia de la representación azudense que acudió a Talavera a celebrar el Día de la Enseñanza. Foto: Pino Fontelos/ JCCM

También fue homenajeado Ismael Arranz por sus resultados en el concurso Hispanoamericano de Ortografía

El "Día de la Enseñanza" reconoce el trabajo de Nieves Blanco y los alumnos de mediación

El "Día de la Enseñanza", celebrado el pasado 26 de enero en Talavera, sirvió un año más para homenajear a la comunidad educativa de la región. Azuqueca tuvo triple participación en el reconocimiento: los alumnos de mediación de los institutos; una alumna septuagenaria del Centro de Adultos, Nieves Blanco; y un estudiante del instituto

Arcipreste de Hita, por sus resultados en el concurso Hispanoamericano de Ortografía.

Todos ellos, acompañados de la concejala de Educación, Elisa Canasado, viajaron a Talavera, para participar en el acto, en el que el presidente de la región, José María Barreda, anunció que Castilla-La Mancha va a invertir el 6

por ciento de su PIB en Educación.

Cansado ha querido felicitar públicamente a todos los premiados. "Es un gran orgullo contar en Azuqueca con centros educativos, docentes y alumnos que se esfuerzan diariamente en formar y formarse y que sirven de ejemplo para toda la comunidad educativa", ha señalado.

Azudenses premiados por la Junta de Comunidades:

Nieves Blanco Martínez, alumna del Centro de Educación de Personas Adultas "Clara Campoamor" de Azuqueca de Henares:

"Como ejemplo de lo que se considera una buena alumna y persona. A sus 72 años sigue formándose. Empezó hace 10 años en el II nivel de alfabetización y tras obtener el título en Educación Secundaria, está cursando francés y acude como oyente a las clases de 4º de ESO para no olvidar lo que aprendió".

Los alumnos y alumnas de Mediación de Azuqueca de Henares, El Casar, Pastrana:

"Por trabajar para la mejora de la convivencia e impulsar la participación del alumnado en la vida de los centros. Es de justicia destacar a estos alumnos y alumnas como ejemplos para toda la comunidad educativa".

Ismael Arranz, alumno del instituto "Arcipreste de Hita", por sus resultados en la séptima edición del Concurso Hispanoamericano de Ortografía.

Breves

"Certifícate" en la Fundación "Leonardo Murialdo".— El centro de Formación "Fundación Leonardo Murialdo" de Azuqueca ha sido uno de los centros seleccionados en la región para realizar las pruebas del programa "Certifícate" impulsado por la Junta de Comunidades de Castilla-La Mancha. Su finalidad es ofrecer una posibilidad para que personas que poseen un dominio básico o avanzado en materia Informática obtengan un certificado de su nivel de aptitud. La próxima prueba en el centro de la Fundación en Azuqueca está programada para el día 14 de febrero. Más información e inscripciones, en la página web <http://www.certifcate.jccm.es>.

Coordina las actividades extraescolares y el año pasado sumó más de 4.000 participantes

La Junta subvenciona con 34.000 euros el programa "Azuqueca Educa"

La Concejalía de Educación del Ayuntamiento de Azuqueca de Henares ha recibido una subvención de 34.000 euros de la Junta de Comunidades de Castilla-La Mancha para continuar con el desarrollo del programa "Azuqueca Educa". Se trata de una iniciativa con la que la Concejalía ha conseguido aglutinar y coordinar todas las actividades extraescolares que se llevan a cabo en las instalaciones de los centros educativos de la localidad y a través de la cual se

incide en la formación integral de los alumnos. Según la concejala de Educación, el objetivo prioritario del programa es "ofrecer, tanto a los alumnos como a los padres, alternativas de ocio sanas y saludables, con la realización de actividades formativas y enriquecedoras para el desarrollo de nuestros niños y jóvenes".

La Concejalía de Educación lleva a cabo el programa "Azuqueca Educa" en colaboración con los centros educativos, las

Asociaciones de Madres y Padres y la Junta de Comunidades de Castilla-La Mancha.

En el pasado curso escolar, participaron en las actividades ofertadas más de 4.000 alumnos y padres. En cuanto a los talleres que se imparten a través de "Azuqueca Educa", Elisa Cansado recuerda que versan sobre temáticas variadas, como informática, apoyo escolar, inglés, juegos, fútbol, ajedrez, judo, aeróbic o manualidades.



Por un programa de aprendizaje de lenguas coordinado por la profesora María Teresa Pedraz

El Ministerio de Educación premia al IES "Profesor Domínguez Ortiz"

El Ministerio de Educación y Ciencia ha otorgado uno de los premios "Sello Europeo para las iniciativas innovadoras en la enseñanza y el aprendizaje de las lenguas 2006" al instituto azudense "Profesor Domínguez Ortiz". En concreto, el sello, en el apartado "Actividades innovadoras" reconoce el trabajo "Foro-Debate de Jóvenes Europeos", que ha sido coordinado por la profesora del centro M^a Teresa Pedraz. Este galardón, que comparte, entre otros, con el Instituto de Ciencias de la Educación de la Universidad de Santiago de Compostela y la Universidad de Huelva, consiste en un trofeo y diploma acreditativos, cuya entrega está prevista en este primer trimestre del año.

El premio fue creado por acuerdo de los ministros de Educación de los países de la UE en cada uno de los Estados miembros para distinguir y premiar las mejores iniciativas y prácticas, locales o nacionales, en el campo de la enseñanza y aprendizaje de las lenguas, y que después pudieran ser difundidas a escala europea. En España, este galardón se instauró en 1998 con carácter anual.

Los trabajos premiados serán difundidos por la Dirección General de

Cooperación Territorial mediante la publicación de memorias descriptivas.

La actividad en la que intervino el "Profesor Domínguez Ortiz" se desarrolló en el marco del Programa Sócrates de la UE. Participaron otros cuatro centros educativos de Finlandia, Francia, País de Gales y Lituania. El Foro tuvo lugar en enero de 2005 en la ciudad lituana de Tauragė. A este encuentro se desplazó durante cinco días una representación del centro azudense compuesta por tres profesoras y tres alumnos.

Bajo el tema "Hábitos de los adolescentes europeos", los alumnos elaboraron cuestionarios en sus lenguas maternas relacionados con materias como el ocio y tiempo libre, vida social y familiar, responsabilidades, moda y cuidado personal. La encuesta se tradujo al inglés y fue remitida a cada uno de los centros para que se seleccionaran las preguntas comunes a todos en cada una de las categorías. Una muestra significativa de los alumnos respondió a este cuestionario común y a través de archivos de audio se enviaron preguntas en cada uno de los idiomas, con su traducción al inglés, que fueron estudiadas y puestas en práctica por los jóvenes.



"La Paloma" trabajará con centros de Barcelona, A Coruña y Madrid

Pondrán en práctica proyectos con otros centros docentes del país

"La Paloma" y el "Arcipreste de Hita", seleccionados para un programa de intercambio

El Colegio Público "La Paloma" y el Instituto de Educación Secundaria "Arcipreste de Hita" son dos de los tres centros educativos de la provincia de Guadalajara seleccionados por el Ministerio de Educación y Ciencia para participar en la realización y puesta en práctica de proyectos comunes con otros centros docentes del país. En concreto, el Centro de Educación Infantil y Primaria "La Paloma" (conocido hasta este curso como Azuqueca V) participa en el proyecto "Biblioteca: espacio de aprendizaje y diversión", junto a otros CEIP de Vilanova i la Geltrú (Barcelona), A Coruña y Leganés (Madrid), y para su desarrollo recibirá una subvención de 5.000 euros. En el caso del Instituto de Enseñanza Secundaria "Arcipreste de Hita", la subvención concedida por el Ministerio asciende a 8.000 euros y el centro formará una agrupación con centros de Zaragoza, Santa Cruz de

Tenerife y Petrer (Alicante) cuyo lema es "Construir convivencia".

Establecer redes de centros

La finalidad de esta convocatoria del Ministerio de Educación y Ciencia es establecer cauces de colaboración para la creación de unas redes de centros docentes de diferentes Comunidades Autónomas con el objetivo de compartir experiencias y formas de enfrentarse a los problemas, según el gobierno.

El plazo de ejecución de cada uno de los proyectos vinculados a este programa de cooperación territorial entre centros escolares será de dos años. A lo largo de este periodo, se mantendrá una comunicación periódica entre todos los centros por diversas vías y se plantearán actividades comunes presenciales, que se desarrollarán a través de encuentros, visitas e intercambio entre los participantes.



El instituto Arcipreste de Hita participa en el proyecto "Construir convivencia"

La convocatoria formaba parte de la campaña del Ayuntamiento, la Diputación y los comerciantes

“Musicalia” ganó el concurso navideño de Escaparates

La decoración navideña del escaparate del establecimiento “Musicalia” ha merecido el primer premio del concurso de escaparatismo incluido en la campaña “Compra en Azuqueca”, organizada por la concejalía de Comercio del Ayuntamiento de Azuqueca de Henares, la Diputación Provincial, la asociación de comerciantes de Azuqueca (ACASA) y la Federación de Comercio (FEDECO). Participaron 23 establecimientos y la entrega de premios tuvo lugar el día 25 de enero en el Ayuntamiento.

El segundo premio del concurso fue para el establecimiento “Cosas de Casa”, y “Floristería David Calleja” se llevó el tercer galardón. Los agraciados han obtenido un vale por un viaje por valor de 1.000 euros, en el caso del primer clasificado, y de 600 y 300 euros para los dos siguientes. Los vales deberán ser canjeados entre los meses de febrero y septiembre en cualquiera de las agencias de viaje de la localidad.

Los veinte establecimien-

tos restantes han recibido un diploma que acredita su esfuerzo y con el que el Ayuntamiento ha querido agradecerles su colaboración y “el interés que han mostrado en la mejora de la imagen del comercio local”.

“Compra en Azuqueca”

El concejal de Comercio, Pablo Bellido, ha destacado que el objetivo de este concurso y del resto de las acciones incluidas en la campaña “Compra en Azuqueca” “no es otro que fomentar la realización de actividades que proporcionen a los consumidores nuevos argumentos para comprar en el comercio local y consolidar acciones de comercialización conjunta con las que se ponga de manifiesto que lo que es positivo para el pequeño comercio lo es para todo el municipio”.

Bellido ha agradecido la colaboración prestada a los miembros del jurado –integrantes de ACASA, FEDECO y de la Asociación Filatélica y Numismática de Azuqueca– y ha avanzado que para el



En la imagen superior, acto de entrega de los premios a los ganadores del concurso de Escaparatismo. Debajo, el establecimiento ganador, Musicalia.



concurso del próximo año se invitará a los tres establecimientos ganadores a que formen parte de dicho jurado.

Asimismo, Pablo Bellido ha mostrado también su agradecimiento a las instituciones y asociaciones que

han participado en la campaña de comercio llevada a cabo durante la Navidad. “Es un sector muy importante y desde el Ayuntamiento vamos a hacer todo lo que esté en nuestras manos para seguir potenciando su actividad”, concluye el edil.

Sólo 18 de los doscientos comercios han solicitado su recogida

La mayor parte de los establecimientos replantarán los árboles de la campaña de Navidad

“Una inmensa mayoría” de los establecimientos de Azuqueca que recibieron un árbol navideño durante la campaña “Compra en Azuqueca” han decidido replantarlo, según los datos facilitados desde la Oficina de Comercio municipal, que ha coordinado la campaña. En concreto, se distribuyeron árboles en casi doscientos establecimientos, por parte de FEDECO, la Federación de Comerciantes que colabó con el

Ayuntamiento, la Diputación provincial de Guadalajara y la asociación de comerciantes de Azuqueca, ACASA, en la organización de la campaña de Navidad.

Se dio a los comerciantes la opción de conservar los árboles una vez pasado el periodo navideño, con el compromiso de que los replantarán y sólo 18 establecimientos han solicitado a FEDECO su retirada, según los datos de la Oficina de Comercio.

Recogida

Por otra parte, la concejalía de Medioambiente ha ofrecido un año más a los vecinos que hayan tenido un árbol como decoración durante la Navidad la posibilidad de entregarlo al Ayuntamiento. “Los interesados deben ponerse en contacto con el Ayuntamiento y nosotros recogeremos esos árboles para replantarlos después”, recuerda el concejal Victorio Calles.



Uno de los árboles situado a la entrada de un establecimiento de Azuqueca durante la campaña de Navidad

Durante el mes de febrero, continúa la "Operación Kilo"

La sala cardiovascular de la piscina funciona desde las 9 hasta las 22,30 horas

El número de usuarios de la nueva sala cardiovascular situada en la planta superior de la piscina Climatizada empieza a aumentar. Durante el mes de febrero, se mantiene la "operación kilo", que permite a los usuarios entrar en la instalación a cambio de un kilo de alimentos no perecederos que después serán entregados a la Asociación de Amigos del Pueblo Saharaui. Ya en marzo, entrarán en vigor las tarifas aprobadas en el pleno (ver cuadro inferior).

El servicio, cuenta con diez bicicletas estáticas, dos cintas de paseo y carrera, cuatro máquinas elípticas, dos máquinas de step y una máquina multiejercicio y está

abierto entre las 9 de la mañana y las diez y media de la noche de lunes a domingo. "La inversión en equipamiento asciende a 14.590 euros", detalla la concejala de Deportes, Susana Torres, quien considera que con la apertura de la sala "se mejoran aún más las magníficas instalaciones de la piscina climatizada y se ofrece un nuevo servicio que seguro contará con una gran demanda, al igual que el resto de actividades que se ofertan desde el Servicio Municipal de Deportes". Casi 8.200 vecinos son titulares de la Tarjeta Deportiva Municipal, con la que se regula el acceso a la Piscina Climatizada.



La concejala de Deportes, Susana Torres, y el alcalde, Florentino García Bonilla, durante la presentación a la prensa de la nueva sala

1. BONO DE ACCESO A LA SALA CARDIOVASCULAR. Esta tarifa solo da derecho a el uso de esta sala y de los vestuarios.

*Bono de 10 usos de sala cardiovascular:

-Empadronados	
Adultos	25 €
Tercera edad, jubilados y minusválidos	12,5 €
-No empadronados.	
Adultos	37,5 €
Tercera edad, jubilados y minusválidos	18,75 €

*Bono de 20 usos de sala cardiovascular:

-Empadronados	
Adultos	46,5 €
Tercera edad, jubilados y minusválidos	23,5 €
-No empadronados	
Adultos	70 €
Tercera edad, jubilados y minusválidos	35 €

2. ABONADO DE ACCESO A LA INSTALACIÓN. Mediante esta opción se tendrá acceso a la instalación, tanto a la piscina climatizada como para la sala cardiovascular sin límite de usos en los siguientes horarios: de lunes a viernes de 09.00 a 15.30 horas y de 20.15 a 22.30 horas; sábados y domingos de 09.00 a 22.30 horas.

*ABONADO BIMENSUAL.

-Empadronados	
Adultos	75 €
Tercera edad, jubilados y minusválidos	37,5 €
-No empadronados	
Adultos	112,5 €
Tercera edad, jubilados y minusválidos	56,25 €

*ABONADO CUATRIMESTRAL

-Empadronados	
Adultos	120 €
Tercera edad, jubilados y minusválidos	60 €
-No empadronados	
Adultos	180 €
Tercera edad, jubilados y minusválidos	90 €

*ABONADO TEMPORADA.

-Empadronados	
Adultos	225 €
Tercera edad, jubilados y minusválidos	112,5 €
-No empadronados	
Adultos	337,5 €
Tercera edad, jubilados y minusválidos	168,75 €

Tarifas de utilización de la nueva sala cardiovascular situada en las instalaciones de la piscina climatizada

PROGRAMA DE ACTIVIDADES ACUÁTICAS 2006/07

NUEVO PLAZO DE SOLICITUD DE VACANTES PARA PARTICIPAR EN LAS ACTIVIDADES DEL PROGRAMA ACUÁTICO DEL 19 DE FEBRERO DE 2007 AL 17 DE JUNIO DE 2007:

- DEL 01 AL 15 DE FEBRERO DE 2007.
 - Para ello se deberá acudir a las oficinas del Servicio Municipal de Deportes, ubicadas en El Foro, en horario de 10.30 a 13.30 horas y de 17.30 a 19.30 horas.
- La adjudicación de las vacantes será por asignación directa en función del orden de llegada.

El plazo de construcción previsto es de doce meses

El 2 de febrero se firmará el acta de replanteo del nuevo polideportivo

La empresa pública Gestión de Infraestructuras de Castilla-La Mancha (Gicaman) y la constructora Rayet firmarán el día 2 de febrero el acta de replanteo de las obras del tercer polideportivo de Azuqueca, proyectado en la avenida de Alcalá, frente al Recinto Ferial. A partir de la firma, según los datos facilitados por el Ayuntamiento, empezará a contabilizarse el plazo de ejecución de las obras, previsto en doce meses.

“Será un pabellón acorde con las necesidades del municipio”, aseguraba el alcalde, Florentino García Bonilla, tras la adjudicación de las obras. El modelo se corresponde con el “tipo A” (según la tipología de la Junta de Comunidades de Castilla-La Mancha), uno de los de mayores dimensiones que se están construyendo en estos momentos en la región.

Casi cuatro millones de euros

La inversión prevista se acerca a los cuatro millones de euros, aportados al 50 por ciento por el Ayuntamiento y la Junta de

Comunidades, según se establece en el convenio firmado el 14 de julio de 2006.

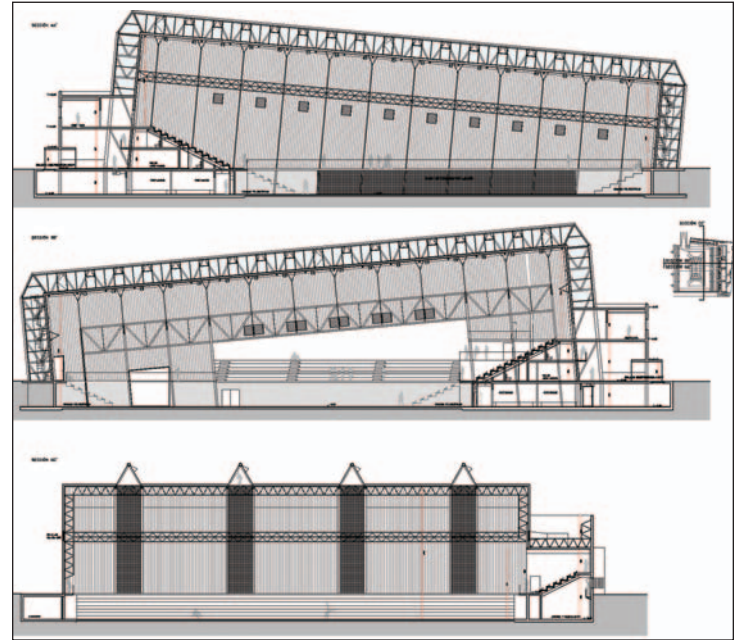
Grandes números

El alcalde ha recordado que este tercer polideportivo cubierto de Azuqueca se construirá sobre una parcela municipal de 14.000 metros cuadrados ubicada en el sector SUR R-8 (frente al Recinto Ferial).

Contará con gradas fijas y telescópicas para albergar hasta 2.300 espectadores (1.300 con el graderío normal) y una superficie de pista superior a los 2.300 metros cuadrados, dimensiones que permitirán el uso simultáneo de dos pistas de fútbol sala, o bien de seis de baloncesto.

Otros usos

Además, se habilitarán en el edificio 600 metros cuadrados para espacios deportivos, distribuidos en salas para la práctica de distintas disciplinas deportivas, como aeróbic, musculación, artes marciales y esgrima. Asimismo, en el diseño de este gran pabellón se ha previsto la construcción de ocho vestuarios colectivos y cuatro más para árbitros,



Distintas imágenes del proyecto del nuevo polideportivo de Azuqueca que tendrá una superficie de pista de más de 2.300 metros cuadrados, lo que permitirá un doble uso simultáneo

enfermería, sala de reuniones, sala de prensa, sauna, despachos, almacenes y cafetería. “Es, en definitiva, el polideportivo que siempre tuvimos en mente y que ya casi es una realidad”, señala el alcalde.

En este mismo sentido, la concejala de Deportes, Susana Torres, ha explicado en varias ocasiones que “este ha sido un proyecto que se ha retrasado mucho porque la propuesta inicial de la Junta era insuficiente para Azuqueca”. “Hemos tenido muchas conversaciones, muchas reuniones, pero finalmente, éste sí es el polideportivo que quería-

mos, un proyecto ambicioso con espacios adaptados para las necesidades de nuestros deportistas”, añade la edil. Para Torres, además es destacable el diseño del edificio. “El arquitecto ha conseguido romper con la imagen habitual de una instalación de este tipo”.

El arquitecto autor del proyecto, Francisco Jurado, ha definido el futuro edificio como “una gran caja con cuerpo de pizarra verde”, orientado hacia la avenida de Alcalá. A través de esta calle, se accederá a un aparcamiento en superficie anejo.

Un pantalón y una chaqueta deportiva

Deportes entrega un nuevo chandal a los 1.067 alumnos de las Escuelas Municipales

A lo largo de las últimas semanas, el Servicio Municipal de Deportes ha entregado a los 1.067 alumnos de las Escuelas Municipales una nueva equipación. “Es un nuevo chandal, que sustituye al anterior y con el que pretendemos facilitar la práctica del deporte entre los chavales y unificar la imagen

de las escuelas”, explicaba la concejala de Deportes, Susana Torres, tras destacar que el rojo es el color dominante en el pantalón y en la chaqueta que han recibido los chavales. La adquisición de este equipamiento le ha supuesto al Ayuntamiento de Azuqueca de Henares un desembolso de 27.230 euros.



La concejala de Deportes, Susana Torres, entrega los nuevos chandals a un grupo de alumnos de las escuelas municipales

Encadena tres victorias consecutivas

El Club Deportivo Azuqueca remonta hasta el cuarto lugar de la tabla

Tres victorias encadenadas hacen de nuevo soñar al Club Deportivo Azuqueca de Primera Autonómica con el ascenso a Tercera División. Los rojinegros han roto en enero la negra racha con que despidieron el año 2006 y dieron la bienvenida a 2007, de modo que los tres partidos disputados a partir de ese momento se han saldado con victorias para los de Quique López.

Al cierre de esta edición de AZUCAHICA, el equipo se situaba en el cuarto puesto de la tabla, con 40 puntos, a nueve de distancia del líder, el Torrijos. Por delante de los rojinegros están también Los Yébenes y el Cobeja.

En la presente temporada, el Club Deportivo Azuqueca ha ganado 11 de los partidos disputados, ha perdido tres y ha cosechado siete empates.

Azuqueca B

El filial del primer equipo, el

Azuqueca B, ha terminado la primera vuelta de competición en el quinto lugar de la tabla. Los rojinegros suman 28 puntos, los mismos que su predecesor en la clasificación, el Illescas B. Al conjunto le separa, no obstante, mucha distancia del líder, el Esquivias, que, al cierre de esta edición sumaba 43 puntos.

Juveniles

También el nuevo año parece haber sentado bien a los juveniles del Club. Al cierre de esta edición habían encadenado tres encuentros consecutivos sin conocer la derrota. El equipo, que poco a poco parece tomarle el pulso a la nueva categoría (Liga Nacional), continúa no obstante muy abajo en la tabla, en el puesto 16. Los de Jesús Baldominos seguirán luchando en esta segunda parte de la competición para conservar la categoría.



Plantilla del Carrascos Moreno. Foto: Federación de baloncesto

Los azudenses perdieron frente al Alcázar, a la postre campeón del trofeo

El Carrascosa Moreno cayó en las semifinales de la Copa Presidente

En un partido muy igualado, el Carrascosa Moreno de primera división nacional masculina cayó derrotado en la semifinal de la Copa Presidente que le enfrentó al Alcázar el día 27 de enero en la localidad de Talavera de la Reina. El encuentro terminó con el marcador en 70 a 61 a favor del Alcázar, pese a que el Carrascosa Moreno había empezado ganando por once

puntos en el primer cuarto y se marchaba con diez al descanso.

En los últimos minutos del partido, el Alcázar dio un golpe de mano y demostró un mayor potencial físico. De hecho, en la final del torneo de la Copa Presidente este equipo se impuso al Gerindote por el mismo resultado con el que se deshizo de los de Sonia Esteban en la semifinal.



Reconocimientos para el Club Fútbol Sala Azuqueca.- El Equipo Cadete del Club Fútbol Sala Azuqueca (en la imagen, el día de su presentación en esta temporada) ha sido premiado con el Diploma de Honor al Mérito Deportivo de Castilla-La Mancha. Además, el Club está nominado a los premios de la Gala del Deporte de Guadalajara, que se celebrará el 9 de febrero en la capital. Foto: Club Fútbol Sala Azuqueca.

El Central Óptica, embalado

Sólo dos puntos separan al Central Óptica Azuqueca del líder de Primera Nacional A de fútbol sala, el Extremadura. Los de José Manuel Izquierdo, se situaban al cierre de esta edición de AZUCAHICA en el tercer lugar de la tabla, en una temporada en la que están demostrando su valía y en la que están haciendo disfrutar a la afición. El equipo se ha reforzado de cara a la segunda mitad de la competición con la incorporación de Marcos, un cierre procedente del Carnicer, de Torrejón de Ardoz, donde jugó en división de honor junto al internacional azudense Kita.

Por otra parte, el equipo juvenil es cuarto, a sólo ocho puntos de distancia del líder, el Puertollano.

Breves

Buena acogida de la "Salida a la Nieve" de Deportes.— Las cincuenta plazas ofertadas por Deportes para el viaje de esquí a Sierra Nevada se cubrieron rápidamente. "Tenemos cerrada la inscripción e incluso hay lista de espera", señala la concejala de Deportes, Susana Torres, satisfecha por la acogida de la propuesta. Quienes se hayan quedado con las ganas, pueden tener una segunda oportunidad, ya que la concejala apunta que "si la climatología lo permite y hay demanda, se podría organizar una segunda salida".

El equipo infantil de la Escuela de Baloncesto, subcampeón de la minicopa Presidente.— El actual líder de la competición provincial infantil de baloncesto, el equipo de las escuelas municipales de Azuqueca, se proclamaba subcampeón de la Minicopa Presidente, disputada el domingo 28 de enero en Talavera de la Reina. Los azudenses perdieron en la final frente al EMD Alcázar por 23 a 43.



Salida para ver al Madrid.— Un total de 76 personas (sumando alumnos de la Escuela Municipal de Fútbol, monitores y acompañantes) acudieron el día 20 de enero a las nuevas instalaciones del Real Madrid en Valdebebas para asistir al encuentro que enfrentó al equipo blanco de segunda división, el Real Madrid Castilla, con el Cádiz. En la organización de la salida, colaboró con el Servicio Municipal de Deportes la peña madridista "La Séptima". Según Susana Torres, la edil de Deportes, "con este tipo de salidas organizadas cada temporada, se intenta que los chavales vean reflejada la realidad del deporte de competición". La Escuela Municipal de Fútbol de Azuqueca tiene matriculados esta temporada a 178 chavales.

También se han previsto las tarifas de uso de la futura pista de radiocontrol

Aprobadas las tasas para utilizar el campo de césped artificial del San Miguel

El Ayuntamiento de Azuqueca ya ha aprobado las tasas que regularán la utilización de dos instalaciones deportivas: el campo de césped artificial del complejo San Miguel y la futura pista de Radiocontrol que Deportes pretende habilitar en este mismo recinto.

En el primer caso, los equipos de Fútbol 11 que quieran hacer uso del campo deberán pagar una tasa de 45 euros por hora, 37 euros si están inscritos en la Liga Municipal de Fútbol 7 o pertenecen a entidades deportivas con reserva a lo largo de la temporada escolar. Para los practicantes de la modalidad de Fútbol 7, las tarifas establecidas son de 22,5 y 18,5 euros, respectivamente.

En relación con la pista de radiocontrol, la concejala de Deportes ha explicado que el Ayuntamiento está en contacto con una asociación de aficionados de la localidad, al tiempo que los técnicos municipales están estudiando la mejor ubicación para la instalación.

En este caso, la aprobación de las tasas se ha producido antes de que la pista entre en funcionamiento, aspecto criticado por la oposición municipal, para quien en materia de Deportes en Azuqueca "puede que haya otras necesidades antes que el radiocontrol". "Lo que hemos hecho —señala la concejala de Deportes, Susana Torres— es tener esas tasas ya en vigor para poder aplicarlas en el momento en que tengamos la pista".

ANUNCIO

PAGO DE BASURA, AGUA E IAE

Se pone en conocimiento de los contribuyentes que el día 20 de febrero de 2007 finaliza el plazo de pago en voluntaria de los siguientes tributos:

TRIBUTO	EJERCICIO	PERIODO DE PAGO
IAE	2006	5-12-2006 al 20-02-2007
BASURA	2005	5-12-2006 al 20-02-2007
AGUA	1º SEMESTRE	5-12-2006 al 20-02-2007

Los pagos se pueden efectuar en cualquiera de las oficinas de todo el territorio nacional de las entidades financieras colaboradoras (bancos y cajas de ahorro), para lo cual será imprescindible la presentación del documento de pago. Los contribuyentes que no reciban los documentos de cobro o los hayan extraviado, podrán obtener un duplicado en las oficinas de Ibercaja (entidad gestora de la recaudación municipal).

Se informa a los contribuyentes que las entidades colaboradoras no podrán poner restricciones de días ni horarios al cobro de los tributos municipales, estando obligados a efectuar el cobro cualquier día de la semana en horario de apertura de la oficina. (Los carteles limitativos de horario de cobro no se refieren al Ayuntamiento sino a otras entidades).

Se recuerda la conveniencia de domiciliar el pago de los tributos, con el fin de evitar retrasos y posibles recargos tributarios, puesto que transcurrido el plazo de ingreso en periodo voluntario se exigirán las deudas por el procedimiento de apremio, produciéndose recargos de hasta un 20%.

Asimismo se informa que en la página www.azuqueca.es existe más información a disposición de los contribuyentes.



Concejalía de Juventud

Salidas de Juventud Palacio de Hielo y Juvenalia

Coincidiendo con las vacaciones escolares de Navidad, el pasado 27 de diciembre, un grupo numeroso de jóvenes acudieron a dos distintas actividades, gracias a la organización de la Concejalía de Juventud pudieron disfrutar de un divertida jornada en el Palacio de Hielo de Hortaleza (Madrid), con un poco de todo: patinaje, risas y sobre todo muchos resbalones y culadas.



La segunda actividad consistió en visitar la Feria de la Juventud "Juvenalia", un inmenso escaparate de todo tipo de actividades en las que nuestros amigos pudieron disfrutar y experimentar junto con sus compañeros y multitud de jóvenes que acudieron a la cita.

Desde la Concejalía de Juventud os invitamos a participar en nuevas salidas y actividades pensadas para disfrutar, conocer y aprender.

Música

Elastic Festival

Un total de 200 jóvenes aproximadamente disfrutaron el sábado 13 de Enero de una larga jornada con actividades relacionadas con el hip-hop.

Todo ello organizado por la Asociación Electroduendes y con la colaboración de la Concejalía de Juventud.

Los que pasaron por El Foro ese día,



desde las 18:00 h. hasta las 23:00 h. tuvieron la posibilidad de participar en las distintas actividades que allí se desarrollaron: exposición de Zoer, graffitis, break dance, sala chill out con proyecciones audiovisuales, degustación de té y de café en la sala chill out, cibercafé con actuaciones de hip hop y sorteo de regalos ofrecidos por algunos establecimientos (Lavida, Suburban y Darion).

Concejalía de Juventud.

El Foro. www.azuqueca.es

omij@azuqueca.net

Música

Los Conciertos del Cibercafé

VIERNES 9 FEBRERO 2007

INCERTIDUMBRE: Se forma en Diciembre de 2005 en Guadalajara, cuatro locos se unen para hacer lo que mas les gusta: **MUSICA** EL estilo es básicamente Punk-rock Rock-urbano con letras en castellano. **INCERTIDUMBRE SON:** DAVID (Bajo y Voz) PIÑA (Batería) TITO (Guitarra Solista y coros) PEDRO (Guitarra Rítmica y coros)



PSYCOFARMAKOS:

Grupo alcalaíno, con gran potencial, ilusión, futuro, juventud esas son sus bazas. Su estilo es rock duro, llevan poco tiempo juntos pero esta formación deslumbra potencial y ganas.

VIERNES 16 FEBRERO 2007

EN ARMONÍA UNIVERSAL:

Estilo: Black-Emocore. Desde su creación en 2004 han sacado 3 maquetas y dado un puñado de conciertos entre Guadalajara y Madrid. Su estilo originariamente entre crustcore y el progresivo ha ido evolucionado hacia composiciones más minimalistas y más punk.

FYURA:

Estilo Rock Alternativo. Formados en Guadalajara, cinco músicos que combinan influencias desde el metal extremo al indie-pop.

Teatro

Menudo San Valentín

Día 18 de Febrero

En el Salón de Actos del Centro Cultural (Avda. Francisco Vives), a las 20:30 h. tendrá lugar esta actividad teatral a cargo de Valentín Garrido, joven actor y director pero con muchas tablas, siendo en la actualidad el monitor del grupo de teatro de la Concejalía de Juventud. Os invita a una velada agradable en compañía de vuestra pareja o amigos, disfrutando de los monólogos y del humor referentes a San Valentín. Ven a recoger tus invitaciones en El Foro.

TELÉFONOS ÚTILES

AZUQUECA DE HENARES

Ayuntamiento	949 34 80 32
Biblioteca	949 34 84 60
Centro Cultural	949 34 84 60
Centro Social	949 26 22 22
Centro de la Mujer	949 27 73 46
Centro de Salud	949 26 24 59
	949 26 26 22
Urgencias	949 26 22 66
Correos	949 26 72 96
Cruz Roja (asam. local)	949 26 23 24
Guardia Civil	949 26 09 46
Juzgado de Paz	949 26 22 03
Ludoteca "La Luna"	949 26 61 69
Manc. Vega del Henares	949 26 67 83

CENTROS EDUCATIVOS

Col. La Paz	949 26 13 92
Col. Maestra Plácida	949 26 04 66
Col. Siglo XXI	949 26 49 74
Col. Virgen de la Soledad	949 26 19 89
Giovanni A. Farina	949 26 12 50
Col. La Paloma (Azu. V)	609 18 42 51
IES Arcipreste de Hita	949 26 04 32
IES Prof. Domínguez Ortiz	949 27 71 49
IES. San Isidro	949 26 11 81
Centro de Adultos	949 26 22 35

TAXIS

Esteban, Agustín	619 31 23 65
Martíño, Antonio	669 45 48 47
Rodríguez, Ignacio	659 70 86 70
Senén, Manolo	689 41 65 15

GUADALAJARA

Parada (Pº Ferrocarril)	949 88 70 80
Policía	949 24 84 00
Estación de autobuses	949 24 72 77
Hospital Universitario	949 20 92 00

OMIJ (ofic. inf. juvenil)	949 27 75 20
Piscina Climatizada	949 27 80 21
Policía Local	092
Polideportivo Municipal	949 26 26 38
Polideportivo Nuevo	949 88 30 45
Protección Civil	949 26 67 14
Radio Azuqueca	949 27 73 10
Recaudación	949 34 81 49
RENFE	949 26 11 92
Rentas	949 34 81 53
Revista Azucahica	949 27 73 10
Servicio Munic. Deportes	949 27 75 28
Tesorería	949 34 81 51
Urbanismo	949 34 82 84
Veterinario	949 26 22 22

112 LAS EMERGENCIAS SE CENTRALIZAN EN EL TELÉFONO 112

FARMACIAS DE GUARDIA

Ignacio Barrera. C/ Trinidad Tortuero,1	10, 11, 15 y 22 de febrero
José Cayetano López Goñi. C/Pobos	9, 17, 18 y 23 de febrero
Elena Ródenas Bleda. Avda. de Alcalá, 2	12, 24 y 25 de febrero
Mª del Pilar Villa Pérez. C/ Vallehermoso, 9	1, 13 y 26 de febrero
Sagrario Ortega González. C/ Toledo, 6	2, 14 y 27 de febrero
Martínez Moreno e hijos. C/ Ant.Pérez Ruiz, 2	5, 16 y 28 de febrero
Ana María Rodríguez. Avda. Constitución,14	6 y 19 de febrero
Mª Teresa Barnes Romero C/ Sigüenza, 2)	3, 4, 7 y 20 de febrero
Rosario Gadea C/ Río Guadiana s/n	8 y 21 de febrero

Durante los turnos de guardia, las farmacias únicamente dispensarán medicamentos de urgencia

HORARIOS DE TRENES

AZUQUECA-GUADALAJARA

6.07 a.	11.06	18.06
6.29	11.36	18.38
6.49 a.	12.06	19.06
7.07	12.37	19.25 (C)
7.22 a.	13.06	19.37
7.39	13.36	19.55 (C)
7.53 a.	14.06	20.06
8.09	14.36	20.36
8.23 a.	15.06	21.06
8.39	15.25 (C)	21.36
8.57	15.36	22.06
9.09	15.49 (C)	22.37
9.19 a.	16.07	23.06
9.33 a.	16.36	23.37
9.39	17.06	00.04
10.04	17.22 a.	00.35
10.36	17.36	

AZUQUECA-CHAMARTÍN

5.13 a.	9.13	16.13
5.43	9.43	16.43
5.58 a.	10.13	17.13
6.13	10.43	17.43
6.28 a.	11.13	17.58 a.
6.43	11.43	18.13
6.58 a.	12.14	18.43
7.13	12.44	19.13
7.23 a.	13.13	19.43
7.34 (C)	13.28 a.	20.13
7.43	13.43	20.43
7.53 a.	13.58 a.	21.13
8.04 (C)	14.13	21.43
8.13	14.28 a.	22.13
8.28 a.	14.43	22.43
8.43	15.13	23.13
8.58 a.	15.43	

a: laborables excepto sábados

C: CIVIS (Trenes semidirectos a Chamartín)

HORARIOS DE AUTOBUSES

AZUQUECA-ALCALÁ (CONTINENTAL)

Lunes a Viernes	Sábados, Domingos y festivos
7.25	9.55
Cada hora hasta las 22.25	11.55
	13.55
	17.55
	19.55

ALCALÁ-AZUQUECA (CONTINENTAL)

Lunes a Viernes	Sábados, Domingos y festivos
7.00	10.30
Cada hora hasta las 22.00	12.30
	14.30
	18.30
	20.30

AZUQUECA-GUADALAJARA (PUERTO BUS)

Lunes a Viernes	Sábado
7.25	8.25
8.25	11.25
9.25	13.25
11.25	18.25
13.25	
15.25	
18.25	

GUADALAJARA-AZUQUECA (PUERTO BUS)

Lunes a Viernes	Sábado
7.05	8.00
8.00	11.00
9.00	13.00
11.00	18.00
13.00	
15.00	
18.00	

Domingo

No hay servicio

Domingo

No hay servicio

LA CONCEJALÍA DE MEDIO AMBIENTE INFORMA

Como consecuencia de la cantidad de denuncias y quejas de los vecinos que llegan al Ayuntamiento por el comportamiento de algunos dueños de perros. Desde la CONCEJALÍA DE MEDIO AMBIENTE se informa de algunos de los **ARTÍCULOS DE LA ORDENANZA MUNICIPAL REGULADORA DE LA TENENCIA Y PROTECCIÓN DE ANIMALES.**

Artículo 7.- El poseedor de un animal, sin menoscabo de la responsabilidad subsidiaria del propietario, será responsable de los daños, perjuicios o molestias que aquel ocasione a personas, sus propiedades, bienes públicos y/o al medio general.

Artículo 29.- Queda prohibida la circulación de animales domésticos sueltos por la zona urbana del municipio, incluidos parques y jardines públicos.

Artículo 32.- Queda prohibida expresamente la entrada de animales en las zonas de juegos infantiles, así como el que beban de fuentes de uso público.

Artículo 33.- El dueño o tenedor del animal deberá aportar las medidas necesarias para evitar que ensucie las vías y espacios públicos urbanos. Queda especialmente prohibido que los perros hagan sus deposiciones en las áreas infantiles. Mientras estén en la vía pública, parques y jardines podrán hacer sus deposiciones en los imbornales de la red de alcantarillado, mientras no existan lugares especialmente autorizados y habilitados para ello por el Ayuntamiento. No obstante, si las deyecciones se han depositado en aceras o zonas de tránsito peatonal, parques o jardines, el propietario o persona que conduzca al animal es responsable de la eliminación de las mismas, mediante el depósito dentro de bolsas impermeables y cerradas en las papeleras u otros elementos de contención indicadas por los servicios municipales.

Artículo 62.- Las infracciones de la presente ordenanza serán consideradas leves, graves y muy graves, con sanciones que van desde 6,010 euros a 3.005,06 euros.

Carnaval



16 de febrero - 21 de febrero
Desfile Infantil y Adultos
Concursos con jugosos Premios
Bailes de Disfraces
Entierro de La Sardina



AYUNTAMIENTO DE AZUQUECA DE HENARES

I Premio Ciudad Sostenible Castilla-La Mancha

fiestas

