

azucahica

REVISTA INFORMATIVA MUNICIPAL AÑO XIX
VIII ÉPOCA - NÚMERO 188 - ENERO 2010



Impreso en papel
ecológico reciclado



**Los Reyes
Magos no faltaron
a su cita en Azuqueca**



CARTAS A LA REDACCIÓN

NOTA: La Redacción de AZUCAHICA no comparte necesariamente el contenido de las cartas publicadas en esta sección, ni se hace responsable de las opiniones vertidas en ellas. Los textos, que **deberán ir necesariamente firmados**, no deben sobrepasar las 40 líneas mecanografiadas y en los sobres debe figurar el encabezamiento "Cartas a la Redacción". Además, el remitente **debe adjuntar fotocopia del D.N.I.** y número de teléfono. AZUCAHICA se reserva el derecho de publicar, resumir o extractar las cartas en el caso de que se considere necesario. En el caso de que las cartas se envíen por correo electrónico (azucahica@azuqueca.net), se deberá hacer llegar a la Redacción de AZUCAHICA por cualquier medio una copia del DNI del autor.



Azuqueca de Honores

CONSEJOS DE SEGURIDAD

ante vientos fuertes, tormentas, lluvias intensas, nevadas y hielos

Es importante prepararse para una eventual situación de emergencia por inclemencias invernales, por ello le aconsejamos una serie de medidas, que le pueden ayudar a paliar los efectos de este tipo de riesgos:

- Cierre y asegure puertas, ventanas y toldos.
- Revise tejados y bajadas de agua.
- Retire macetas y todos aquellos objetos que puedan caer a la calle y provocar un accidente.
- Aléjese de cornisas, alambradas, objetos metálicos, muros y edificaciones en construcción o en mal estado.
- Evite los desplazamientos por carretera.
- No se refugie bajo los árboles, sobre todo, si están aislados.
- Tenga siempre preparado un botiquín de primeros auxilios y aquellos medicamentos que usen permanentemente o esporádicamente todos o alguno de los miembros de la familia.
- Las calefacciones con circuito cerrado deben estar provistas con anticongelante. Si la calefacción está averiada, procure que el circuito de agua no tenga mucha presión.
- Almacene alimentos y combustible como mínimo para una semana.
- Provéase de ropa y calzado adecuado para estas contingencias.
- Si pasa mucho tiempo en el exterior lleve varias prendas ligeras y cálidas superpuestas, antes que una sola prenda de tejido grueso. Evite las prendas ajustadas. Permita que el aire circule y actúe como aislante. Las manoplas proporcionan más calor que los guantes.
- Preste atención a las emisoras de radio o televisión para obtener información del Instituto de Meteorológico.
- Evite la entrada de aire extremadamente frío en los pulmones. Protéjase rostro y cabeza.
- Las personas de avanzada edad no conviene que salgan a la calle si no es necesario.
- El frío ejerce sobre el corazón una tensión extra. Si se realizan ejercicios físicos excesivos se corre el riesgo de sufrir un ataque cardíaco o dañar en exceso su organismo; procure evitarlo.
- Tenga a mano velas, linternas y pilas cargadas y secas. Tenga cuidado con las estufas de carbón, de leña, eléctricas y de gas, procurando que no estén próximas a visillos y cortinas. Atención a los juegos de los niños en sus zonas inmediatas. Tenga a mano un extintor ante la posibilidad de incendio e instrúyase sobre su manejo.
- Desconecte los aparatos eléctricos que no sean necesarios.
- Mantenga un grifo ligeramente abierto en casa, a fin de evitar la rotura por congelación de las tuberías.
- No propague rumores exagerados sobre la 'situación'.

RECOMENDACIONES PARA LOS AUTOMOVILISTAS

- Si va en coche, disminuya la velocidad. No se detenga en zonas que pueda discurrir gran cantidad de agua. No atravesie tramos inundados. Sintonice la radio y siga las instrucciones de los servicios de emergencia.
- Utilice el teléfono solamente para realizar llamadas de emergencia.
- Evite el viaje siempre que no sea necesario. Procure no viajar solo. Utilice, a ser posible, transporte público.
- Si va a emprender un viaje lleve en su coche radio, pala, cuerda, una linterna, ropa de abrigo y una manta. También algún alimento rico en calorías (como chocolate o frutos secos).
- Infórmese a través del Instituto de Meteorología, o la Dirección General de Tráfico de los riesgos de inclemencias en las zonas a las que va a desplazarse.
- A través de emisoras de radio locales pueden llegarle instrucciones acerca de posibles heladas o nevadas. Mantenga el contacto con ellas.
- Conozca antes de salir de viaje dónde se encuentran los lugares de refugio (albergues, hoteles de carretera, pueblos, etc.).
- Evite conducir de noche. Los peligros son más difíciles de detectar.
- Revise los frenos, neumáticos y sistemas de alumbrado. Reponga el líquido anticongelante y no olvide verificar el estado de las bujías. Lleve el depósito de gasolina lleno y procure repostar cada 100 kilómetros aproximadamente.
- Si el temporal le sorprende dentro del coche y lejos de un pueblo, debe permanecer dentro de él. El coche nos resguardará en caso de ventisca y los neumáticos actúan como aislante si hay rayos. Si mantiene el coche en marcha con la calefacción puesta, deje una ventanilla entreabierta para renovar el aire y evitar posibles intoxicaciones o envenenamientos. Deje algún pañuelo colgado de la antena para llamar la atención. No se duerma con el motor en marcha.
- Mantenga limpio de nieve y desbloqueado el tubo de escape. No se arriesgue a que el humo del tubo de escape llegue al interior del coche.
- Ponga las cadenas al coche, en presencia de hielo o nieve dura.
- No realice cambios bruscos de dirección. Conduzca sin brusquedades, con movimientos suaves de volante y utilizando marchas reducidas.
- No utilice las marcas dejadas por otros vehículos. Es mejor avanzar por nieve "virgen". En caso de hielo debe procurar que un lado del coche pise nieve "virgen".
- Si entra en una zona de hielos no pise el freno. Deje que el vehículo cruce la zona por su propia inercia.

**GABINETE DE
COMUNICACIÓN DEL
AYUNTAMIENTO DE
AZUQUECA DE
HENARES**

Calle Ciudad Real, 1 (El Foro)
19200 Azuqueca de Henares
(Guadalajara)

REVISTA AZUCAHICA

azucahica@azuqueca.net
Tfno: 949 27 75 29
Fax: 949 26 63 58

RADIO AZUQUECA

radioazuqueca@azuqueca.net
Tlfno: 949 26 37 72
949 26 40 83

REDACCIÓN

Eva Sáez y Vanesa Algara

**TÉCNICOS DE CONTROL Y
MANTENIMIENTO**

José Luis Gutiérrez y Víctor
Manuel Rojas

FOTOGRAFÍA

Álvaro Díaz Villamil

**IMPRIME
EDITORIAL MIC**

EDITA:

AYUNTAMIENTO DE AZUQUECA

Depósito Legal nº GU-66-1981
Prohibida la reproducción total o
parcial de las informaciones publi-
cadas en este número, salvo auto-
rización expresa del Gabinete de
Comunicación del Ayuntamiento
de Azuqueca

Tirada: 12.000 ejemplares

SUMARIO

**El equipo de gobierno hace
balance de sus dos años al frente
del Ayuntamiento (pág. 4)**



**El parque de La
Ermita luce
nueva imagen una
vez acabada su**

remodelación (pág. 5)

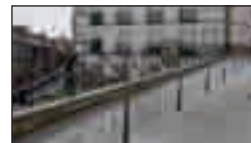
**El Pleno aprueba
la firma de un
convenio con el
INJUVE para
remodelar la
parte trasera de El Foro (pág. 7)**



**Entrevista al portavoz del PP,
José Luis Moraga (págs. 8 y 9)**

**El plazo de matriculación en la
Escuela Municipal de Idiomas se
cierra el 20 de febrero (pág. 10)**

**Visita al centro
urbano de
Azuqueca tras
el fin de las
obras de la primera fase del plan
para su rehabilitación
(págs. 12 y 13)**



**Entra en funcionamiento el
servicio Biciudad (pág. 14)**

**Repaso a las principales noticias
del año 2009 (págs. 20 a 23)**

**La San Silvestre
superó los 600
participantes
(pág. 26)**



**Los equipos azudenses de fútbol,
fútbol sala y baloncesto siguen
cosechando buenos
resultados (pág. 29)**

Y ADEMÁS... ÁLBUM NAVIDEÑO (PÁGS. 15 a 17)



EL AYUNTAMIENTO DE AZUQUECA DE HENARES INFORMA

Como consecuencia de la cantidad de denuncias y quejas de los vecinos que llegan al Ayuntamiento de Azuqueca de Henares por el comportamiento de algunos propietarios de perros, se recuerda a los ciudadanos el contenido de algunos de los **ARTÍCULOS DE LA ORDENANZA MUNICIPAL REGULADORA DE LA TENENCIA Y PROTECCIÓN DE ANIMALES:**

Artículo 7.- El poseedor de un animal, sin menoscabo de la responsabilidad subsidiaria del propietario,

será responsable de los daños, perjuicios o molestias que aquel ocasione a personas, sus propiedades, bienes públicos y/o al medio general.

Artículo 29.- Queda prohibida la circulación de animales domésticos sueltos por la zona urbana del municipio, incluidos parques y jardines públicos.

Artículo 32.- Queda prohibida expresamente la entrada de animales en las zonas de juegos infantiles, así como el que beban de fuentes de uso público.

Artículo 33.- El dueño o tenedor del animal deberá aportar las medidas necesarias para evitar que ensucie las vías y espacios públicos urbanos. Queda especialmente prohibido que los perros hagan sus deposiciones en las áreas infantiles. Mientras estén en la vía pública, parques y jardines podrán hacer sus deposiciones en los imbornales de la red de alcantarillado, mientras no existan lugares especialmente autorizados y habilitados para ello por el Ayuntamiento. No obstante, si las deyecciones se han depositado en aceras o

zonas de tránsito peatonal, parques o jardines, el propietario o persona que conduzca al animal es responsable de la eliminación de las mismas, mediante el depósito dentro de bolsas impermeables y cerradas en las papeleras u otros elementos de contención indicadas por los servicios municipales.

Artículo 62.- Las infracciones de la presente ordenanza serán consideradas leves, graves y muy graves, con sanciones que van desde los 6,010 euros hasta los 3.005,06 euros.

Los portavoces del equipo de gobierno anuncian que “el esfuerzo inversor se va a mantener”

PSOE e IU hacen un balance positivo de sus dos primeros años al frente del Ayuntamiento

Dos años después de asumir el gobierno del Ayuntamiento de Azuqueca de Henares, los portavoces municipales de las formaciones que integran el gobierno municipal, PSOE e IU, María José Naranjo y Emilio Alvarado respectivamente, han hecho balance de estos 48 meses, caracterizados por “un intenso trabajo desarrollado por todos los concejales del equipo de gobierno para mejorar las condiciones y la calidad de vida de todos los vecinos y vecinas”, según resume Naranjo.

“Fruto de este trabajo –añade el portavoz de IU y primer teniente de alcalde, Emilio Alvarado– son los numerosos proyectos llevados a cabo, algunos de los cuales son ya una realidad y otros que están en proceso de finalización”.

“Pese a la crisis económica, los dos últimos años han sido los de mayor inversión en Azuqueca”

El equipo de gobierno recuerda que a pesar de la crisis económica, los años 2008 y 2009 han sido los de mayor inversión en Azuqueca de Henares. PSOE e IU destacan que “fruto del acuerdo y la colaboración con otras instituciones, como la Junta de Comunidades de Castilla-La Mancha, se está remodelando el Barrio de la Estación, se ha construido el sexto colegio público de Azuqueca, se ha iniciado la construcción del Centro de Ocio para Mayores, se ha remodelado la Avenida del Vidrio y se han ejecutado otros proyectos de interés común”.

La portavoz socialista y segunda teniente de alcalde

destaca que los Fondos Estatales FEIL y FEESL (que se ejecutará en 2010) permiten acometer inversiones “que están transformando la ciudad”. “Además –continúa Naranjo–, a través de los Fondos Europeos FEDER se está procediendo a la rehabilitación integral del Centro Urbano de Azuqueca de Henares para mejorar, por un lado, las infraestructuras y, por otro, la movilidad tanto peatonal como del tráfico rodado”.

Presupuesto municipal

Emilio Alvarado añade que “con cargo al presupuesto exclusivamente municipal se ha remodelado la Plaza Castilla, se han mejorado las infraestructuras y se mantiene el nivel de prestaciones necesarias para una ciudad como Azuqueca de Henares”.

“Todos estos proyectos, unidos a otros de menor cuantía pero de gran importancia para los vecinos demuestran que el equipo de gobierno no ha estado cruzado de brazos durante estos dos años”, asevera el primer teniente de Alcalde.

Los dos grupos políticos que conforman el equipo de gobierno resaltan además que los presupuestos municipales para 2010 “ponen de manifiesto que el esfuerzo inversor se va a mantener, alcanzando un montante total de 8.290.000 euros”.

La oposición

En relación con la oposición municipal, María José Naranjo reitera que “durante los seis meses de gobierno, el PP se caracterizó por no estar a la altura de las exigencias de la responsabilidad asumida”. “Para pasmo general –continúa Emilio Alvarado–, la primera decisión que tomó el entonces Alcalde, el señor Moraga, fue irse de vacaciones. Y como las decisiones de los máximos responsables suelen ser contagiosas, algunos de sus subordinados, también con-

cejales del PP que cobraban del erario municipal, decidieron no aparecer por sus concejalías dejando sus áreas totalmente desatendidas”. PSOE e IU denuncian que durante ese periodo de gobierno del PP, “a la falta de interés de los concejales se unió su imprevisión, las promesas falsas, planes frustrados que no eran más que una ilegalidad urbanística (la famosa plaza de toros y el centro comercial) y el incumplimiento manifiesto de muchas de las promesas que defendieron durante la campaña electoral”.

“El PP demostró en su etapa de gobierno municipal una gran inoperancia e inactividad en temas importantes para la ciudad”

Los portavoces de los dos grupos del actual equipo de gobierno sostienen que “el PP demostró una gran inoperancia e inactividad en temas tan importantes para la ciudad como el nuevo colegio público, la cesión de terrenos para el nuevo instituto y la tramitación del Centro de Ocio para Mayores”.

“Ya en la oposición, el PP se ha caracterizado por su nula capacidad para afrontar ningún debate y para presentar propuestas creíbles”, sostiene Naranjo. Por su parte, el portavoz de IU lamenta que “el portavoz del PP, el señor Moraga, que cobra del presupuesto municipal, viene un par de veces por semana por el Ayuntamiento y dedica un rato de su tiempo a lo que debería ser su labor exclusiva; este es el interés que demuestra por Azuqueca”.



María José Naranjo: “El Plan E del Gobierno de España nos ha dado la posibilidad de invertir casi cinco millones de euros adicionales en proyectos como el Centro de Atención a la Infancia, ampliación del Polideportivo de la Carretera de Alovera, nueva construcción del edificio de vestuarios del Complejo San Miguel, pistas de pádel y multideporte en la zona de los institutos, instalación de energía solar térmica en edificios municipales, mejora de la Avenida de Alcalá, reordenación de la movilidad en la Avenida del Ferrocarril y mejora del Parque de La Ermita”.



Emilio Alvarado: “Los presupuestos del Ayuntamiento de Azuqueca para 2010 ponen de manifiesto que el esfuerzo inversor se va a mantener, alcanzando un montante total de 8.290.000 euros. Con estos recursos pretendemos abordar la tercera fase de la mejora del Casco Urbano, la mejora de colectores, vías públicas, redes de agua potable y cementerio, así como la mejora de colegios públicos, El Foro, Recinto Ferial, equipamiento para el nuevo Centro de Ocio para Mayores, y el nuevo Auditorio Municipal, entre otros proyectos”.



Se han ejecutado con cargo al Fondo Estatal de Inversión Local

Finalizan las obras de remodelación del Parque de La Ermita

El parque de La Ermita vuelve a estar abierto al público, una vez finalizadas las obras de remodelación que han supuesto una inversión de cerca de 430.000 euros. El alcalde, Pablo Bellido, destacó, en una visita realizada el 29 de diciembre con los medios de comunicación, que se trata de “una de las actuaciones más emblemáticas de las 31 desarrolladas en Azuqueca con cargo al FEIL (Fondo Estatal de Inversión Local)”. “Se enmarca en un conjunto de medidas diseñadas por el Ayuntamiento para revitalizar el casco, con mejoras que van desde el sub-

suelo a la accesibilidad, pasando por un notorio avance en la estética”. Por su parte, el concejal del área, Victorio Calles, destacó la construcción de un quiosco (cuyo uso aún no ha sido definido), de un ‘pipi-can’ vallado y dotado de un sistema de limpieza automatizada, y de dos zonas separadas de juegos infantiles para niños de 3 a 6 años y de 6 a 12. “Se han plantado además cincuenta nuevos árboles”, ha añadido Calles, al tiempo que recuerda que la obra ha permitido además la creación de 16 puestos de trabajo. El proyecto ejecutado en

este parque, que ocupa una superficie de 6.100 metros cuadrados, ha incluido también la sustitución del pavimento en aceras que rodean la ermita, que se han recubierto con baldosas antideslizantes, y en los paseos del parque, con adoquín. Para mejorar el riego, se ha instalado un grupo de presión y el mobiliario se ha renovado con nuevos bancos de fundición, mesas con taburetes y papeleras. Además, se ha recreado en el parque una acequia por la que discurre el agua, en la zona más próxima a la carretera de Alovera.

► **Fondo Estatal de Inversión Local.**– El alcalde, Pablo Bellido, adelantó que el nivel de ejecución en Azuqueca del FEIL supera el 90 por ciento, con más de 4,5 millones de euros ejecutados, de un montante total de casi 5 millones. “De los 31 proyectos, que han supuesto la contratación de 357 personas, quedan pendientes algunos detalles en el edificio de vestuario y bar del San Miguel, en el CAI de La Curva, en la ampliación de vestuarios del polideportivo de la carretera de Alovera y en dos de los proyectos de instalación de energía solar”, explica. En cuanto al nuevo Fondo Estatal, el FEESL, Pablo Bellido adelantó que en Azuqueca –recibe 3,3 millones de euros– se destinará a financiar “actuaciones de urbanización y mejora de barrios”, al tiempo que confirmó que el 20 por ciento se reservará para gasto corriente de Servicios Sociales y Educación.



Las obras en el barrio de la Estación, a punto de finalizar.– Las obras de remodelación del barrio de la Estación están muy avanzadas, y para su finalización restan algunos trabajos de pavimentación y asfaltado, la instalación de mobiliario urbano, de los contenedores soterrados y de señalización. Presupuestadas en casi 800.000 euros, estas obras están siendo financiadas a partes iguales por el Ayuntamiento y la Junta, y forman parte del Plan de Barrios impulsado por el consistorio. “Ya se realizaron las mejoras en las redes de saneamiento y distribución de agua potable y riego, y se ha completado la transformación del callejón sin salida (Natalio Tortuero) y de la vía de conexión entre la calle San Isidro y el Paseo de la Estación”, detalla el concejal de Obras e Infraestructuras, Victorio Calles.





Foto de familia de los alumnos de la Escuela Taller 'Nuestros Ecosistemas', junto al la delegada de Trabajo y Empleo, Yolanda Lozano, el alcalde, Pablo Bellido, y la concejala, María Ángeles Díaz

Coincidiendo con la clausura de la Escuela Taller en la que se han formado 25 alumnos

El Ayuntamiento impulsa un nuevo taller de empleo con 30 alumnos participantes

Un total de 30 personas desempleadas y mayores de 25 años comenzaron el 9 de diciembre a formarse en el nuevo taller de empleo, 'Servicios a la comunidad II'. Se trata de una iniciativa puesta por el Ayuntamiento con la colaboración del Gobierno regional que, durante nueve meses, proporcionará a los participantes formación teórica y práctica en las áreas de Atención a la Infancia, Atención Geriátrica y Atención al Discapacitado.

Durante la presentación del taller, el alcalde, Pablo Bellido, destacó que son "tres áreas de empleo de las que

más posibilidades tienen de contratación, teniendo en cuenta el desarrollo que requiere la Ley de Dependencia".

Este inicio de curso coincidió con la clausura de la Escuela Taller 'Nuestros Ecosistemas', en la que una veintena de menores de 25 años han trabajado durante un año en distintos proyectos medioambientales (en la Reserva Ornitológica y el Aula de la Naturaleza, fundamentalmente) y en la ejecución de mejoras urbanísticas, que han incluido la eliminación de barreras arquitectónicas en distintos puntos del municipio.

Al acto acudió la delegada de Trabajo y Empleo, Yolanda Lozano, quien destacó que el Ayuntamiento de Azuqueca es "el que más contrataciones ha hecho en la provincia a través del Plan de Choque, lo que da cuenta de su compromiso con las personas que lo están pasando mal porque no están percibiendo ni prestación ni subsidio". El alcalde destacó además que no ha habido "un solo programa en materia de Empleo o Formación impulsado por el gobierno de España o de la región al que no se haya sumado el Ayuntamiento de Azuqueca, que quiere ser parte de la solución".

El Ayuntamiento solicita contratar a 156 personas a través de la Acción Local

El Ayuntamiento de Azuqueca ha solicitado al Gobierno regional -ante la convocatoria de la Acción Local y Autonómica para el Empleo para 2010- un total de 46 proyectos para desarrollar en distintas áreas municipales, lo que supondría la contratación de 156 personas por el Ayuntamiento. El presupuesto de los programas solicitados por el Ayuntamiento se ha estimado en 530.000 euros, de los que el Sepecam aportaría alrededor de 400.000 y el Ayuntamiento los 130.000 restantes. Según establece el Servicio Público de Empleo (Sepecam) en las bases de la convocatoria, los contratos tendrán una duración de tres meses.

María Ángeles Díaz, concejala de Promoción Económica, asegura que el compromiso del Ayuntamiento en materia de empleo pasa también por aumentar el número de personas contratadas a través del Plan de Choque Frente al Desempleo, que ha sido ampliado hasta marzo, y anuncia que, de cara a 2010, se van a redoblar los esfuerzos en materia formativa, "con cursos realizados en colaboración con el Sepecam".

El plazo para solicitar el pago fraccionado de los tributos de 2010 finaliza el 15 de enero

El 15 de enero se cierra el plazo para solicitar el pago fraccionado de los tributos correspondientes al año 2010. Se trata de una medida que fue aprobada por unanimidad en el Pleno del Ayuntamiento de Azuqueca de Henares celebrado el 19 de noviembre. "Esta modificación de la Ordenanza General de Gestión, Recaudación e Inspección de

Tributos va a permitir que los vecinos tengan la opción de abonar en seis plazos, y sin que ello suponga la aplicación de recargo alguno, los recibos correspondientes al IBI (contribución), agua, recogida de basuras, vehículos, vados e IAE (Impuesto de Actividades Económicas)", según explicó el concejal de Hacienda, José Luis Blanco.

• ¿Qué debo hacer para acogerme al pago fraccionado?

Los vecinos deben dirigirse al Ayuntamiento donde se ha habilitado un espacio para informar y cursar las peticiones.

• ¿Cuál es el plazo de solicitud?

Los efectos de la solicitud empiezan el 1 de enero del año siguiente al que se cursa la petición. En el caso de los tributos en 2010, el plazo para acogerse al pago fraccionado finaliza excepcionalmente el 15 de enero.

• ¿Cuáles son los requisitos?

Para poder fraccionar el pago de los tributos, hay que estar al corriente de las obligaciones tributarias con el Ayuntamiento, tener domiciliado el pago y presentar la solicitud.

• ¿Cómo se efectuarán los pagos?

El día 15 de cada mes par, se cursará un recibo correspondiente a una sexta parte de la cuantía pagada al Ayuntamiento el año anterior. En el último pago, en diciembre, se regularizará la cuantía con la cantidad real correspondiente a ese año.

Breves

El Ayuntamiento asume la competencia en materia de actividades molestas.— El Pleno del Ayuntamiento de Azuqueca acordó en su sesión del 17 de diciembre, por unanimidad, asumir la delegación de la competencia en materia de actividades molestas, insalubres, nocivas y peligrosas. El concejal de Desarrollo Sostenible, José Luis Blanco, recordó que el Consistorio decidió solicitar estas competencias para “dar más agilidad administrativa a las solicitudes de los vecinos de Azuqueca y conseguir que quienes quieran realizar una actividad en el municipio ganen tiempo”. Azuqueca pasa a convertirse en la décimo sexta localidad de Castilla-La Mancha que asume estas competencias. Por otra parte, según aseguró Blanco, “las mejoras en cuanto a plazos no van a disminuir las garantías en su tramitación”.

Aprobación definitiva de los presupuestos de 2010.— El 30 de diciembre, el Pleno del Ayuntamiento de Azuqueca de Henares celebró una sesión extraordinaria en la que se aprobaron de manera definitiva los presupuestos correspondientes al ejercicio 2010. El punto contó con el apoyo del equipo de gobierno (PSOE e IU) y el voto en contra del PP.

Abierto el plazo para solicitar tres nuevas licencias de taxi.— Los interesados en obtener una de las tres nuevas licencias de autotaxi vacantes en Azuqueca tienen hasta el 12 de febrero para presentar su solicitud en el Ayuntamiento. “Tras la aprobación del nuevo reglamento y una vez resuelta la ampliación de cinco a ocho del número de licencias, ponemos en marcha este procedimiento, que confiamos esté resuelto en primavera”, ha explicado la concejala de Contratación, María Ángeles Díaz. “Con esta medida se pretende mejorar el servicio y, además, adaptarlo a las nuevas necesidades del municipio tras el incremento de población que hemos tenido en los últimos años en Azuqueca”, añade la edil.

Se habilitarán pistas de deporte polivalentes y una zona verde abierta a los vecinos

El Pleno aprueba un convenio con el INJUVE para remodelar la parte trasera de El Foro

El Ayuntamiento de Azuqueca de Henares celebró el 17 de diciembre una sesión plenaria en la que se aprobó por unanimidad suscribir un convenio con el Instituto de la Juventud (INJUVE) para cofinanciar las obras de remodelación de la parte trasera del edificio de El Foro, que actualmente alberga el graderío. La actuación va a suponer una inversión de 212.072,87 euros, de los cuales y en virtud de este acuerdo, el INJUVE aportará 50.000 euros, mientras que el resto será financiado por el consistorio azudense.

La remodelación de la parte trasera de El Foro “permitirá recuperar, no sólo para los jóvenes, sino para la población en general un espacio que ahora mismo está en desuso porque no reúne unas condiciones óptimas”, señaló en el Pleno la responsable municipal del área, Sagrario Bravo.

Pistas deportivas

El proyecto contempla mantener la primera bancada de las gradas, así como la construcción de pistas de deporte polivalentes y el acondicio-



Aspecto actual de la parte trasera de El Foro

namiento una zona verde abierta a los ciudadanos. “De este modo, se podrán organizar actividades fuera del edificio de El Foro, tal y como nos están demandando los jóvenes de la localidad”, según explicó la concejala azudense, quien matizó que “las pistas no se adaptarán a las medidas reglamentarias, pero servirán para jugar partidos de baloncesto o fútbol”. Por otra parte, los trabajos también prevén la impermeabilización del suelo para evitar filtraciones de agua al garaje subterráneo de El Foro.

El punto contó con el apoyo de las tres fuerzas políticas con representación en el Ayuntamiento azudense. Desde Izquierda Unida, su portavoz, Emilio Alvarado destacó que “este proyecto supone la culminación de un largo proceso en el que se han barajado diferentes posibilidades y dará un mejor aspecto a la zona”. Por su parte, el Partido Popular también apoyó esta propuesta pues, en palabras de su portavoz, José Luis Moraga, “va permitir que se dé un uso a esta parte del edificio de El Foro”.

Entra en funcionamiento una nueva barredora autopropulsada.

El Servicio de Limpieza Viaria de Azuqueca de Henares dispone desde principios de año de una nueva barredora autopropulsada, que ha sido adquirida por un importe de 123.250 euros. “Con esta última incorporación, disponemos en el Ayuntamiento de cinco barredoras: tres grandes —incluida la nueva—, una mediana y otra pequeña, que trabajan 14 horas al día, en los dos turnos que tenemos de operarios”, señala el concejal responsable municipal de Servicios, Victorio Calles (a la izquierda de la imagen).





José Luis Moraga, portavoz del PP en Azuqueca de Henares

“Si lo estábamos haciendo tan mal como equipo de Gobierno, ¿por qué copian ahora nuestras iniciativas?”

Coincidiendo con los dos primeros años al frente del gobierno municipal del PSOE e IU, AZUCAHICA ha querido conocer el balance que realiza el portavoz del PP y líder de la oposición, José Luis Moraga, sobre la gestión municipal. Por exigencia del portavoz popular, la entrevista se realizó con cuestionario previo y se publica una vez supervisada por él mismo, quien se reafirma en sus críticas a esta publicación, a la que acusa de falta de pluralismo. Tras responder a las preguntas, apunta que está dispuesto a denunciar a AZUCAHICA si no se refleja sobre el papel la literalidad de sus respuestas. La Redacción de AZUCAHICA respeta siempre las declaraciones de los protagonistas de las informaciones y hace estas precisiones para que las conozcan los lectores.

Pregunta: Empieza el año 2010. ¿Qué balance hace de la gestión del actual equipo de Gobierno hasta ahora?

Respuesta: Es curioso: nos realizaron una moción de censura (diciembre 2007), alegando que no sabíamos gobernar, y ahora, la coalición PSOE e IU está continuando nuestros proyectos: la creación de pistas de pádel, las obras del Complejo Deportivo San Miguel –que, por cierto, me gustaría saber cuándo las van a inaugurar, porque parece la obra del Escorial–, el mercadillo de Navidad, el traslado del mercadillo semanal, la gratuidad del transporte urbano para algunos colectivos, etc. Como lo estábamos haciendo tan mal, tan mal, vemos ahora que copian nuestras iniciativas. Espero que la gente se acuerde de todos nuestros proyectos, y les invitamos a que los comparen con los del Equipo de Gobierno.

P: ¿Qué cuestiones preocupan a la oposición política de Azuqueca en este momento?

R: La falta de proyectos propios del equipo de Gobierno, el incremento del paro, el cierre de los comercios, la dejadez en cuanto a atención a los vecinos, los excesivos actos de propaganda –como las 20

fotografías de Pablo Bellido publicadas en el último número de Azucahica–. Por cierto, ¿cuánto ha costado la nueva imagen corporativa del Ayuntamiento? Es un dato que llevamos pidiéndoles, ni se sabe el tiempo. También nos preocupa la dejadez para con los empleados públicos: sigue sin negociarse el convenio colectivo y, qué decir de los contratos del Plan de Choque, de los que hemos recibido muchas quejas. Por ejemplo aquí [señala uno de ellos], se hizo un contrato general con 35 horas semanales, cuando el Sepecam establece que deben ser 25. Y, lo que es muy importante, en el contrato debe estar la firma del representante de los trabajadores, y como se ve, no está. Me parece una chapuza de improvisación.

P: Y los vecinos, ¿qué les demandan?

R: Ha habido un antes y un después del actual equipo de Gobierno. Antes la gente no venía a quejarse a nosotros. Al menos, no en los cuatro años que estuve con anterioridad en la oposición, ni en los seis meses en los que ocupé la Alcaldía. Pero desde que nos hicieron la moción de censura tenemos visitas continuas de

“Los vecinos quieren que hagamos oír sus quejas. Nuestra misión es que el equipo de Gobierno les escuche y espero que la gente valore el trabajo de oposición”



ciudadanos, gente que no está ni ligada a un partido político. Incluso a través la revista del partido recibimos muchas cartas de vecinos.

Los vecinos quieren que hagamos oír sus quejas. Nosotros pasamos por registro esas quejas al equipo de Gobierno, que habitualmente nos da el silencio por contestación. A quién más se le puede recriminar ese comportamiento es a Victorio Calles, que además tiene muy malas contestaciones con los vecinos. Por ejemplo ha ocurrido con las Doscientas. Después de que denunciásemos que se había plantado hiedra en unas zonas, mientras que en otras se instaló césped, es ahora cuando el equipo de Gobierno ha ido a preguntar a los vecinos que qué querían.

En definitiva, nuestra misión es que escuchen a los vecinos, y espero que la gente valore el trabajo de la oposición en este sentido.

P: Mientras que el alcalde, Pablo Bellido sostiene que “el 2009 ha marcado un antes y un después en proyectos e

inversiones para Azuqueca”, usted ha afirmado que el municipio “sigue estancado en los años 90”. ¿Qué servicios le faltan, a su juicio?

R: Primero, una cosa: el portavoz socialista en el Ayuntamiento de Guadalajara, Daniel Jiménez, ha afirmado en televisión que lo único que está haciendo el alcalde, Antonio Román (PP), son obras financiadas por el Plan Zapatero, y que le parece “una vergüenza”. Y resulta que en Azuqueca Pablo Bellido hace lo mismo, pero es un halago. ¿Qué ha hecho, al margen de este plan, si los Ayuntamientos no tienen dinero y la Junta tampoco les está financiando? Por eso se alargan los proyectos subvencionados por el Gobierno regional, porque no hay dinero. Si no, ¿por qué tardan tanto en finalizar las obras del polideportivo nuevo o en abrir el ambulatorio viejo?

Después, creo que hay que mejorar los servicios existentes. Por ejemplo, el servicio de autobús es una ruina de 400.000 euros anuales. En nuestra estapa al frente de la Alcaldía teníamos preparado



un proyecto de modificación del servicio: frecuencias, recorridos... planeado incluso para que llegase al polígono al inicio y final de la jornada laboral, o se hiciera coincidir con la salida de los colegios. Malgastan el dinero, también en reformas descoordinadas y parches en la Biblioteca Municipal o el Foro.

Pero, sobre todo, hay una mala gestión en el servicio al ciudadano. Necesitamos un Ayuntamiento nuevo, donde se engloben todos los departamentos municipales dentro de un mismo edificio. Ahora mismo por ejemplo, para pagar las tasas de una actividad deportiva, desde el Ayuntamiento te mandan al Foro donde recoges los impresos, haces el pago y vuelves al Foro a entregar la inscripción, y luego tienes que llamar por teléfono para reservar pista. Cuando fui alcalde negociamos el instalar cajeros automáticos para el pago exclusivo de tasas e impuestos del Ayuntamiento, que ahora parece que van a poner en marcha.

P: El Ayuntamiento ha aprobado para 2010 un presupuesto que a su grupo le parece que "no es creíble" según señaló en el Pleno. ¿Por qué?

R: Nuestro argumentario contra los presupuestos fue intentar debatir por qué se vienen presupuestando las mismas grandes inversiones desde el año 1999. Siempre nos están metiendo los mismos proyectos y nos venden humo. Un proyecto se hace o no se hace, pero no lo presupuestes durante siete u ocho años. Y recuerdo que en el Pleno, Emilio Alvarado (IU) me dio la razón sobre esto.

Así que, desde nuestros grupo no presentamos alegaciones para no desviar el debate hacia nuestra alternativa presupuestaria, como ha ocurrido en años anteriores. Hemos optado por esta estrategia para que de una vez se debatan los presupuestos municipales, que es lo que a la gente le interesa.

"Nuestro argumento contra el presupuesto es que se incluyen las mismas inversiones desde 1999. Nos venden humo"

P: Se ha mostrado preocupado por la situación del comercio local en Azuqueca. ¿De que manera su proyecto de crear un centro de ocio y de comercio beneficiaría al sector?

R: Es nuestro proyecto estrella y estábamos trabajando en él antes de que nos desalojaran del Gobierno. Es más, el día de la moción de censura buzonamos una revista, donde incluíamos el plano del borrador del proyecto. Queremos una infraestructura que ahora no hay en Azuqueca, que aglutine varios servicios para que niños, adultos o gente mayor no tengan que irse a Guadalajara o Alcalá. Y, dentro de ese complejo, una plaza multiusos cerrada, el Recinto Ferial y una estación de autobuses.

P: ¿Es viable económicamente?

R: Sí, es mi compromiso. Es un gran proyecto que no se va a hacer un año, habría que empezar por la estructura central, que es la plaza de Toros.

P: Entre las polémicas que en ocasiones se suscitan entre los tres partidos mayoritarios de Azuqueca se encuentra la del debate que le ofrecen desde PSOE e IU. ¿Verán los azudenses dicho debate?

R: Yo creo que Pablo Bellido y Emilio Alvarado ven mucho la televisión. A mi juicio, un político municipal tiene que dejarse de hablar y de salir en los cromos, y dedicarse más a trabajar y a desarrollar su programa electoral en este caso. Parece que están empeñados en dejarme en ridículo porque creen ser mejores oradores.



Pues muy bien, les doy ese reconocimiento. Ahora, ¿son en realidad mejores gestores que yo? Eso es lo que la gente tiene que vigilar. El ciudadano no les dio la confianza en las últimas elecciones, así que será que no son tan buenos gestores como presumen. Nos quitaron del Ayuntamiento para que no demostrásemos a la gente que sí somos buenos gestores y que queremos que nuestro pueblo mejor.

P: En ocasiones ha denunciado "manipulación" de la revista AZUCAHICA, por parte del equipo de Gobierno.

R: La gente se encuentra mes a mes en el AZUCAHICA el álbum de fotos de Pablo Bellido, de Elisa Cansado... y financiado con dinero público. Una revista, que no se imprime en Azuqueca sino en León, tanto que vendemos el lema de 'Compre usted en Azuqueca'. Está totalmente politizada y monopolizada por dos partidos, y sólo de vez en cuando se incluye al PP. Las cartas al director, el único espacio que tiene el ciudadano para expresarse, lo utilizan ahora para contestar. ¡Hombre! recortamos hasta el espacio para el ciudadano. Que respondan en otras páginas de la revista, ¡si es toda suya!

Yo digo que los principales protagonistas tienen que ser los vecinos, no el político de turno. Creo que esa revista debe dedicarse a las asociaciones deportivas, culturales, de música, las AMPAS, asociaciones de vecinos... Para comunicar nuestras ideas al ciudadano cada partido tiene su medio

propio, financiado con los ingresos de su partido. Deberíamos abrir un foro entre los tres partidos para que la revista deje de ser así.

P: ¿Están ya trabajando de cara a las próximas elecciones municipales?

R: Desde el año pasado que se formó la nueva Junta Local, de la que soy presidente. Ahora somos alrededor de 50 personas trabajando en la elaboración del programa electoral. Resulta que nuestro esquema de trabajo ha sido tan bien valorado por el partido a nivel regional que lo están aplicando en otros pueblos como es Villanueva o Alovera.

Demostraremos a la gente que queremos formar gobierno y mejorar el pueblo. Que no se nos olvide que nosotros ganamos las últimas elecciones y que somos el grupo político con más concejales en el Ayuntamiento. Los alrededor de 160 votos que me faltaron la última vez para obtener mayoría absoluta me los voy a pegar del primero al último, aunque no olvidemos que en cada elección los votos empiezan a contar desde cero. Trabajaré para que la gente confíe en mí y en mi grupo. Quiero ser alcalde y ganar con mayoría absoluta.

***NOTA DE LA REDACCIÓN**

AZUCAHICA aclara que el PP azuquense no remite sus notas de prensa a la redacción de la revista, pese a las reiteradas peticiones realizadas

Se ofertan 240 plazas, de las cuales 160 se destinan a inglés y las 80 restantes, a francés

El 20 de enero se cierra la inscripción en la Escuela Municipal de Idiomas

Los interesados en matricularse en la Escuela Municipal de Idiomas de Azuqueca tienen de plazo hasta el 20 de enero para formalizar su inscripción. Los trámites deben realizarse de 17 a 21 horas en el IES Profesor Domínguez Ortiz, el mismo centro en el que empezará a funcionar la nueva Escuela, en horario de tarde. "La oferta suma 240 plazas, 160 de ellas para inglés y 80 para francés y del total, un 60 por ciento serán para adultos y el resto para niños", detalla la concejala de Educación, Elisa Cansado, quien recuerda que el Ayuntamiento ha buzoneado 15.000 ejemplares de un folleto informativo.

No obstante, si la demanda supera la oferta de plazas, "se celebrará un sorteo y, a continuación, se procederá a la realización de las pruebas de nivel para formar los grupos y después a la matriculación definitiva para empezar las clases lo antes posible", añade la responsable municipal.

Convenio con la Junta

El convenio para la puesta en marcha de la Escuela Municipal de Idiomas lo firmaron el alcalde, Pablo Bellido, y la consejera de Educación, María Ángeles García, el pasado mes de octubre. Desde entonces, el Ayuntamiento ha realizado los trámites necesarios para la adjudicación del servicio. En virtud del convenio, la Junta compromete una aportación económica anual de 60.000 euros para el funcionamiento de la Escuela, que contará con dos profesores de inglés y uno de francés, un coordinador que hará las veces de jefe de estudios y un administrativo.

El alcalde destaca que este modelo ofrece mayor versatilidad que las Escuelas Oficiales de Idiomas, ya que admitirá como alumnos no sólo a adultos, sino también a niños, y ofrecerá a sus usuarios la posibilidad de recibir una formación adaptada a sus necesidades. Además, se ha previsto que organice sesiones de con-



La matriculación debe realizarse en el instituto Profesor Domínguez Ortiz, centro que albergará la Escuela Municipal de Idiomas

versación y cursos técnicos dirigidos a empresas, que podrán optar a una formación a la carta. "Los viernes se dedicarán a actividades lúdicas en cada idioma, como teatro, cine-club, juegos de mesa o grupos de lectura", concluye la responsable de educación.

Rectificación

Por error, en el número de diciembre de AZUCAHICA se publicó que la inversión que se iba a destinar a la puesta en marcha de la escuela era de 60.000 euros al mes, cuando la cifra correcta es de 60.000 euros anuales.

PRECIOS DE LA ESCUELA MUNICIPAL DE IDIOMAS

La Escuela Municipal de Idiomas de Azuqueca dispone de 240 plazas (160 para inglés y 80 para francés) y cuenta con seis niveles formativos adaptados al marco europeo de referencia. Los precios establecidos son:

- MATRÍCULA ANUAL para cursos completos: 95 euros. De cara a este primer curso, dado que no se ofrece de manera íntegra, sino que las clases comienzan más tarde, los alumnos deberán abonar 48 euros.
- BONOS de diez sesiones de cuentacuentos, videoforum o conversación: 20 euros.
- CURSOS DE INGLÉS COMERCIAL: 35 euros por hora.



Más de 40 niños participan en el campamento urbano de Navidad.— Un total de 42 niños con edades comprendidas entre los tres y los doce años participaron en el campamento urbano organizado por el Ayuntamiento de Azuqueca de Henares con motivo de las vacaciones escolares de Navidad. La concejala de Educación, Elisa Cansado, afirma que "la actividad ha cumplido con un doble objetivo: por un lado, se ayuda a los padres a conciliar su vida laboral y familiar y, por el otro, los pequeños pasan un rato divertido con talleres y juegos que estimulan su aprendizaje y fomentan valores como la creatividad, la convivencia o el compañerismo".

El colegio Maestra Plácida Herranz celebra el Día de la Constitución.— Los alumnos de Educación Primaria del colegio Maestra Plácida Herranz participaron el 4 de diciembre en las actividades organizadas con motivo del Día de la Constitución. Uno de los actos consistió en la lectura de algunos artículos en los tres idiomas que se imparten en el centro: inglés, francés y español. "Es muy importante que los niños, que son los ciudadanos del futuro, conozcan los derechos y deberes que recoge nuestra Carta Magna para que puedan crecer en libertad e igualdad", señaló el alcalde de Azuqueca, Pablo Bellido, que asistió a los actos junto con la edil de Educación, Elisa Cansado.





PLAN DE DINAMIZACIÓN DEL COMERCIO LOCAL

Administración regional y local continuarán invirtiendo en este sector otros dos años

El comercio local recibe una inyección de 300.000 euros en los últimos dos años

El alcalde de Azuqueca, Pablo Bellido, y el director general de Promoción Empresarial y Comercio, Ignacio Felpeto, mantuvieron en diciembre una reunión de trabajo para estudiar la evolución del Plan de Dinamización del Comercio de Azuqueca en su ecuador, y para tratar de avanzar en el proyecto para la creación de un Vivero de Empresas en el municipio.

“El Plan de Dinamización del Comercio –destacó el alcalde–, está suponiendo una inyección económica de 150.000 euros anuales para revitalizar las zonas comerciales y mejorar infraestructuras, un dinero aportado gracias al convenio suscrito entre el Ayuntamiento y el Gobierno regional”. Hasta el momento, cuando se cumplen dos de los cuatro años de vigencia del Plan, se han invertido en Azuqueca 300.000 euros. “Actuaciones como la renovación del alumbrado de las calles más comerciales o la instalación de contenedores soterrados se han financiado con cargo a este Plan”, recordó el primer edil, quien también hizo referencia a otras actuaciones como la Feria de Comercio, la Feria del Libro o las campañas navideñas.

Por su parte, la concejala de Promoción Económica, María Ángeles Díaz, señaló además que las actuaciones del Plan se definen en el seno de la Mesa del Comercio. “Los comerciantes hacen sus propuestas, porque son ellos quienes mejor conocen el sector y sus necesidades”.

El Plan de Dinamización del Comercio de Azuqueca, con vigencia desde 2008 hasta 2011, cuenta con un

presupuesto de 600.000 euros, 200.000 aportados por el Ayuntamiento, y el resto por la Junta de Comunidades de Castilla-La Mancha.



Desde la izquierda, Ignacio Felpeto, Pablo Bellido, María Ángeles Díaz y Alberto Rojo

‘Las Antiques’, segundo premio y ‘Ortopedia Azuqueca’, tercero

‘Vinos para el corazón’ ganador del concurso de escaparatismo

El establecimiento ‘Vinos para el corazón’ resultó ganador del concurso de escaparatismo navideño convocado por el Ayuntamiento de Azuqueca. El primer premio está dotado con un viaje por valor de 1.000 euros que ha ido a parar a manos del titular de este comercio, situado en el número 12 de la carretera de Alovera. En cuanto al resto de ganadores, el segundo premio (un viaje por importe de 600 euros) ha sido para ‘Las Antiques’, situado en el número 1 de la avenida de Meco y el tercero, dotado con un viaje por importe de 300 euros, para ‘Ortopedia Azuqueca’, situada en el número 3 de la calle Río Escabas. Los premios podrán canjearse en cualquier agencia de viajes del municipio. Los integrantes del jurado (representantes de Fedeco, Acasa y dos de los establecimientos ganadores del concurso de escaparatismo en la pasada edición, junto a un representante del Ayuntamiento en calidad de secretario), recorrieron los escaparates de los 18 establecimientos que se inscribieron en el concurso. “Con este certamen damos más ambiente navideño a las calles de Azuqueca, atrayendo la atención de los compradores e invitándoles a consumir en las tiendas del municipio”, destaca la responsable de Promoción Económica, María Ángeles Díaz. Al cierre de esta edición de AZUCAHICA estaba prevista que la entrega de premios se realizara el 14 de enero.



ESPECIAL PLAN DEL CASCO

Pablo Bellido: “Es el proyecto más ambicioso de la historia de Azuqueca de Henares”

El nuevo centro urbano de Azuqueca



Durante el último año la fisonomía del centro de Azuqueca se ha transformado y modernizado. Con el Plan del Casco se ha mejorado la movilidad en la zona, recuperando un espacio tradicional para el peatón, al tiempo que se han incorporado criterios medioambientales y de accesibilidad. El alcalde, Pablo Bellido, lo ha calificado como “el proyecto más ambicioso en la historia de la localidad”, coincidiendo

con el inicio de las obras de la segunda fase, que completarán la transformación del centro urbano. El plan, del que ya se ejecutó la primera fase en 2009, responde a “un impulso modernizador sin precedentes en el municipio”, según ha valorado el alcalde, quien añade que se trata de una “transformación radical en términos prácticos”: no sólo cambia la fisonomía de las calles, “las obras están generando actividad econó-

mica y están propiciando la creación de puestos de trabajo y, una vez finalizadas, servirán para revitalizar el comercio del centro”.

Asimismo, Pablo Bellido recuerda que en todo el proyecto “se han cuidado de manera muy especial los aspectos medioambientales”, aunque la parte más visible es la relativa a la movilidad. “La preferencia en toda la zona es del peatón, con lo que se favorece que la gente

venga al centro de Azuqueca andando, lo que, a su vez, supone un respaldo al comercio del casco, al tiempo que se han conservado las plazas de aparcamiento que había”, afirma. Para completar la actuación, además de sustituir la pavimentación anterior por adoquines, el primer edil recuerda que se ha renovado el mobiliario urbano, el saneamiento y la iluminación; se han plantado nuevos árboles e instalado estaciones de contenedores soterrados. Todo esto es ya visible en las calles de la primera fase del plan, y se repetirá en las zonas incluidas en las segunda fase.

Más de dos millones de euros

También se trata de un proyecto ambicioso en cuanto a presupuesto. La inversión total alcanza los casi 2.200.000 euros, “de los que el 70 por ciento procede de los fondos FEDER (Fondo Europeo de Desarrollo Regional) y del 30 por ciento restante del Ayuntamiento”, aclara el concejal de Desarrollo Sostenible, José Luis Blanco.

En esta segunda fase que acaba de comenzar el presupuesto previsto alcanza la cifra de 1.140.000 euros, mientras que en la primera fase se superaron los 868.000 euros. La empresa adjudicataria de las obras, CIOPSA, ha comprometido un plazo de ejecución de tres meses y medio, por lo que las obras deberían estar finalizadas, si no hay imprevistos, en primavera. , y entre las mejoras propuestas al proyecto se incluye la instalación de cuatro estaciones de contenedores soterrados y la utilización de materiales que tengan el sello de calidad AENOR o similares.

“El casco de Azuqueca se convierte de este modo en una zona accesible para todos, fundamentalmente peatones, así como para personas que tienen movilidad reducida”, concluye .

ESPECIAL PLAN DEL CASCO



► ZONA DE ACTUACIÓN

La primera fase del Plan del Casco (ya finalizada) incluyó actuaciones en las calles Mayor y Sacedón, la plaza de Ramón y Cajal, la travesía y la plaza del Pez, y las calles Tejar, Iglesia y Fuentecilla, y la inyección económica superó los 868.000 euros. La segunda fase (recién iniciada) completará la remodelación desde la plaza del General Vives hasta el parque de La Ermita y la plaza de San Miguel, gracias a una inversión que ronda la cifra de 1.140.000 euros. Las calles objeto de esta actuación son La Ermita, Las Eras, Pajares, la Travesía de las Eras, Libertad (entre La Ermita y la plaza de San Miguel), la plaza de San Miguel y su encuentro con la calle Iglesia, Huertas y Trinidad Tortuero, el tramo de Huertas entre Tejar y Fuentecilla y el tramo de Tejar entre Huertas y la avenida de Guadalajara. El Ayuntamiento ha contado con una subvención procedente de los fondos europeos FEDER con la que se ha sufragado el 70 por ciento del coste total del proyecto, que asciende a 2,2 millones de euros. En todo el centro, entre las dos fases, las actuaciones se inician desde el subsuelo, “con la mejora de las redes de abastecimiento de agua, saneamiento, luz, telefonía y gas, y continúan en la superficie, para terminar con la instalación de nueva iluminación”, explica el concejal de Desarrollo Sostenible, José Luis Blanco. El edil se ha referido también a la renovación del mobiliario urbano, a las nuevas plantaciones de árboles y a la instalación de contenedores soterrados, que completan el proyecto. En la imagen, a la derecha, el alcalde de Azuqueca junto a los concejales de Fiestas, Juventud y Desarrollo Sostenible.

► UNA PLATAFORMA ÚNICA

“Lo más visible del proyecto es sin duda todo lo relativo a la movilidad”, resalta el alcalde, Pablo Bellido, en referencia a la sustitución de las aceras y la calzada por la llamada ‘Plataforma Única’. Según explica el concejal de Desarrollo Sostenible, José Luis Blanco, este sistema permite convertir el centro urbano en “una zona de marcado carácter peatonal”. La plataforma crea un espacio para el peatón en el que los vehículos pierden la preferencia, y a través de la señalización vertical se advierte a los conductores de que la velocidad de circulación está limitada a 30 kilómetros por hora (‘Zona 30’).

“Se pretende conseguir un centro urbano más atractivo para el paseo y el disfrute de los habitantes de la localidad: la circulación de vehículos disminuirá y, con ella, el ruido y la contaminación en el centro”, explica José Luis Blanco, al tiempo que asegura que la plataforma única “permite nuevas formas de movilidad, más cómodas y seguras, que favorecen el paseo y la utilización del espacio público”.

José Luis Blanco señala que el último paso del Plan del Casco es invitar, tanto a conductores como peatones, a utilizar este modelo de movilidad urbana de manera correcta. En este sentido, el edil destaca que en las calles incluidas en la primera fase del plan, la adaptación “se está realizando bastante bien”.



▲ **Zonas estancias.**— Con el proyecto del Casco se han acondicionado zonas estanciales para el ocio de los vecinos y de los más pequeños.

► **Mobiliario Urbano.**— Bancos, papeleras, bolar-dos, árboles e iluminación nuevos, son visibles ya en el centro.



▼ **Más accesible.**— La fisonomía que se introduce en la zona centro con el Plan del Casco otorga prioridad absoluta al peatón, y tiene en cuenta las necesidades de personas con movilidad reducida.



Es gratuito y se enmarca en las políticas de lucha contra el cambio climático

Ya ha entrado en funcionamiento el servicio de préstamo de bicicletas

El servicio de préstamo de bicicletas en Azuqueca ha entrado en funcionamiento y cuenta ya con una treintena de socios que disponen del carné de usuario de este servicio. El concejal de desarrollo sostenible, José Luis Blanco, explicó que la implantación de 'Biciudad', que así se llama esta iniciativa, "ha empezado despacio debido al mal tiempo, aunque el número de usuarios está creciendo progresivamente".

Con medio centenar de bicis distribuidas en tres puntos de préstamo en el municipio (Estación y plaza de Asia y de Asfain), Azuqueca se convierte en la octava localidad de Castilla-La Mancha que pone a disposición de sus vecinos este servicio que, según la consejera de Industria, Paula Fernández, "está enmarcado en las políticas de ahorro y eficiencia energética del Gobierno del presidente Barreda en el sector del transporte para luchar contra el cambio climático", tal y como señaló durante la presentación del servicio el 21 de diciembre.

Al préstamo de bicicletas pueden acceder los interesados con una tarjeta que, mediante un sistema informático similar al de los cajeros automáticos, permite liberar a

las bicicletas, colocadas en tres puntos habilitados al efecto.

El alcalde, Pablo Bellido manifestó por su parte la intención del Ayuntamiento de incrementar el número de puntos de préstamo en 2010, con dos o tres más. El alquiler de las bicis, por un periodo máximo de dos horas, es gratuito.

El primer edil recordó que esta iniciativa se suma a otras medidas implementadas con el objetivo de fomentar el uso de medios de transportes alternativos al vehículo privado, y recordó que la primera de ellas, adoptada por su equipo de gobierno, fue la denominada Tarjeta 0, que facilita el acceso gratuito a los autobuses urbanos a las personas mayores, discapacitadas o con problemas de movilidad, para fomentar el uso de medios de transportes alternativos al vehículo privado.

En esta misma línea, la responsable regional de Industria explicó que "moverse en bicicleta por el interior de las ciudades y municipios, además de favorecer el uso de un transporte alternativo, ayuda a mejorar el tráfico y también sensibiliza a la ciudadanía acerca de la necesidad de ahorrar energía".

► ¿CUÁNTO CUESTA ADHERIRSE AL SERVICIO?

El servicio municipal de préstamo de bicicletas es gratuito. La expedición de la tarjeta 'Biciudad' cuesta tres euros.

► ¿CÓMO PUEDO DARME DE ALTA?

Rellena la hoja de pago y la ficha de inscripción (disponibles en El Foro y en www.azuqueca.es). Una vez realizado el pago, entrega en El Foro el comprobante y la ficha de inscripción. En un plazo de una semana podrás recoger tu tarjeta 'Biciudad' en el Foro o recibirla por correo postal en tu domicilio.

► HORARIO

Invierno (del 31 de oct. al 31 de marzo): de 7 a 22 horas.
Verano (dfe 1 de abril al 30 de sept.): de 7 a 23 horas.

► ¿CUÁLES SON LOS PUNTOS DE PRÉSTAMO?

Estación de Ferrocarril.
Calle Jacinto Benavente esquina con avenida de los Escritores (barrio de Asfain).
Carretera de Alovera (inmediaciones de la plaza de Asia).

► NORMAS DE UTILIZACIÓN

El usuario dispone de dos horas para circular con la bicicleta.

Únicamente está permitida la circulación dentro del municipio.

La bicicleta se puede devolver en cualquiera de los tres puntos de préstamo. El aparcamiento disponible se puede consultar de antemano en las columnas informáticas situadas en los puntos de préstamo.



Bancada de bicicletas del servicio 'Biciudad', instalada en la estación de 'Renfe Cercanías' de Azuqueca

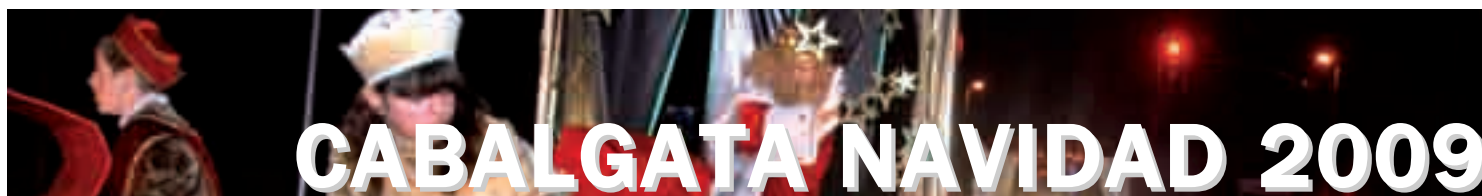


'Mostrando Emociones'.– El alcalde de Azuqueca, Pablo Bellido, y la presidenta de la Mancomunidad Vega del Henares, Elisa Cansado, entregaron los premios del concurso fotográfico 'Mostrando emociones'. En la categoría de jóvenes de 9 a 18 años, la ganadora fue Diana Gutiérrez Álvarez, con la obra 'La guitarra emociona' y en segundo lugar Jorge Calvo Susilla, con la obra 'De lo grande a lo pequeño pasando por el hombre'. En la categoría de adultos desde de 19 años, los premiados fueron Carmen Romero Gil, con la obra 'Crazy' y Juan José Romero, con 'Soledad de la adolescencia'.

Jornadas 'Crecimiento y Comunicación'.

– Para dar a conocer el Plan Municipal de Drogas de Azuqueca, así como el contenido del programa 'Alcazul' que desarrolla la Mancomunidad Vega del Henares, el 15 de diciembre se programaron unas jornadas municipales en el IES Profesor Domínguez Ortiz, a las que asistieron jóvenes, padres y educadores. De la misma salió un grupo de trabajo orientado a facilitar la comunicación entre padres, tutores e hijos, que coordinará la psicóloga y psicoterapeuta Amparo Pastor.





El Cebollón, El Trébol y Chupichusky's diseñaron las carrozas de sus Majestades

Los Reyes Magos de Oriente repartieron ilusión y regalos en Azuqueca

Un año más, los Reyes Magos de Oriente no faltaron a la tradicional Cabalgata que cada 5 de enero recorre las calles de Azuqueca de Henares. Niños y adultos esperaban con impaciencia la salida de la comitiva desde el Ayuntamiento, donde, tras engalanarse para la ocasión, Melchor, Gaspar y Baltasar subieron a las carrozas diseñadas por tres peñas públicas de la localidad. "El Cebollón y El Trébol son las peñas que obtuvieron los dos primeros premios del Desfile de Carrozas de las Fiestas de Septiembre; Azikuékanos,

que fue la tercera clasificada, renunció a construir la carroza y, por ello, fueron Chupichusky's, cuartos en el Desfile, quienes tomaron el relevo", aclara el concejal del área, Santiago Casas.

A pesar del frío y el mal tiempo, numerosos vecinos quisieron seguir la Cabalgata a lo largo de su recorrido hasta llegar al polideportivo de la carretera de Alovera. Una vez allí, Sus Majestades procedieron al sorteo de regalos entre los niños que previamente habían depositado sus cartas en el buzón real instalado en El Foro.



1.- Los Reyes Magos de Oriente posan junto a sus pajes antes del inicio de la Cabalgata. 2.- Niños y adultos esperaron con impaciencia la salida de Sus Majestades a la puerta del Ayuntamiento. 3.- Melchor saluda desde su colorida carroza. 4.- A pesar del frío, numerosos vecinos acompañaron a los Reyes a lo largo del recorrido por las calles azudenses. 5.- La Cabalgata concluyó en el polideportivo de la carretera de Alovera, donde se procedió al sorteo de regalos. 6.- La fiesta en el polideportivo estuvo amenizada con música y un zancudo. 7.- Uno de los niños afortunados en el sorteo posa con su regalo.

ÁLBUM DE FOTOS



Tren Infantil.– Una de las atracciones más demandadas por los más pequeños ha sido el tren infantil, que ha recorrido las calles de Azuqueca de Henares. “Ha tenido mucho éxito, las familias han tenido que hacer largas colas para disfrutar del tren, que recordamos, empezaba su recorrido en la plaza del General Vives”, señala el concejal de Fiestas, Santiago Casas.

Cartas para los Reyes Magos.

– Antes de la esperada cabalgata, los niños pudieron ver a los Reyes Magos y entregarles sus cartas en la plaza del General Vives.



Talleres para jóvenes.

– El árbol de los deseos o el taller de muñecos navideños fueron algunas de las actividades organizadas para los jóvenes del municipio durante la Navidad. El mal tiempo obligó a suspender algunos actos previstos al aire libre.



Mercado Medieval.– Los azudenses disfrutaron entre el 18 y el 20 de diciembre del Mercado Medieval, que se instaló en el Bulevar de las Acacias. “En esta edición contamos con un programa de animación de calle bastante intenso con el que los visitantes pudieron disfrutar de un ambiente elaborado”, señala el concejal de Fiestas, Santiago Casas, al tiempo que recuerda que han sido alrededor de 30 los puestos que este año han ocupado el bulvar. “Hemos logrado una actividad de éxito, sin que haya supuesto un gran desembolso”, concluye.



Mercadillo solidario en el colegio La Paloma.– El centro acogió el 12 de diciembre un mercadillo solidario organizado por las asociaciones de madres y padres de alumnos de Azuqueca (AMPA) y el Ayuntamiento, en el que se recaudaron 1.160 euros. “Esta cantidad se reparte entre las ONG ‘Selva y Desarrollo’, Cruz Roja y las AMPA”, señala Elisa Cansado, concejala de Educación (en el centro de la imagen), quien agradeció “el esfuerzo realizado por los padres y madres en esta iniciativa”.

NAVIDAD 2009



Mercadillo de libros en el Centro Cultural.

Entre el 14 y el 18 de diciembre el Ayuntamiento, a través de la Biblioteca Municipal, organizó un mercadillo de libros que recaudó 1.743 euros. Esta cantidad se va a enviar a San Pedro de Sacatepéquez (Guatemala), municipio con el que Azuqueca mantiene un acuerdo de cooperación directa. En la imagen los concejales, María Ángeles Díaz, Emilio Alvarado y el alcalde, Pablo Bellido.



Certamen de villancicos.– El centro de adultos Clara Campoamor acogió el 17 de diciembre el I Certamen de Rondas de Villancicos. Entre los participantes estuvieron la Ronda de Azuqueca y miembros de la asociación ADA, de personas con discapacidad intelectual de Azuqueca de Henares. Durante el recital, el público pudo disfrutar de las interpretaciones de los villancicos de siempre.



Banda de Música.– La Banda de Música de Azuqueca ofreció el 22 de diciembre un concierto de sensibilización a favor de Manos Unidas.



Un total de 26 colectivos azudenses disponen de un espacio en este edificio municipal

El Ayuntamiento renueva los convenios con las asociaciones que utilizan un local de El Foro

Las 26 asociaciones de Azuqueca que solicitaron hacer uso de un local cedido por el Ayuntamiento en El Foro firmaron el 2 de diciembre un convenio de responsabilidad con el consistorio. "Como ya hicimos el año pasado, el texto recoge tanto los derechos como los deberes a los que están sujetas estas asociaciones, derechos y obligaciones que son casi de sentido común", señala el concejal de Participación Ciudadana, José Luis Escudero.

En esta ocasión, son trece asociaciones de Azuqueca más que el año pasado las que se benefician del acuerdo. "Tenemos además en El Foro otros colectivos que hacen uso de dependencias a través de otros acuerdos, como puedan ser Accem o Feaps y los músicos que utilizan los doce locales de ensayo", detalla el edil, quien añade que "el Ayuntamiento también tiene cedido el uso de otros cinco espacios en la calle La Flor a otras tantas asociaciones".

El Ayuntamiento pone a disposición de las asociaciones un local equipado con

mobiliario de oficina y un teléfono que les permite recibir llamadas. "Estos colectivos están haciendo uso de las instalaciones desde octubre y el convenio abarca hasta septiembre de 2010, lo que supone un curso completo", apunta el edil, quien se muestra muy satisfecho por el tejido asociativo del municipio. "En Azuqueca hay, tradicionalmente, una gran vitalidad en este tejido y desde el Ayuntamiento hacemos un gran esfuerzo por mantenerlo porque, entre otras cosas, facilitan la integración de nuevos vecinos y contribuyen a hacer ciudad".

Fomento del voluntariado

Por otra parte, el edil adelanta que el consistorio va a presentar un proyecto a la convocatoria de la Junta de Comunidades de Castilla-La Mancha para el fomento del voluntariado. "Es proyecto para potenciar y fortalecer las asociaciones locales, por lo que las invitamos a asistir a la reunión informativa que se celebrará a las 19 horas del 20 de enero en el Salón de Plenos del Ayuntamiento", concluye Escudero.

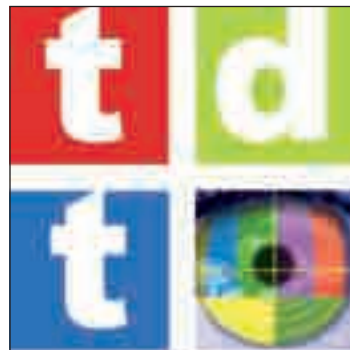
CONCESIÓN DE SUBVENCIONES

El Ayuntamiento de Azuqueca de Henares aprobó el 30 de diciembre la resolución de la concesión de subvenciones a asociaciones locales y deportistas individuales. "Los beneficiarios van a recibir una carta en la que se les notificará la cuantía de la ayuda para que puedan disponer de ella cuanto antes", explica el concejal de Participación Ciudadana, José Luis Escudero.

Breves

Ayudas a los colectivos en riesgo de exclusión social para solicitar un equipo sintonizador de TDT.

El Ministerio de Industria, Turismo y Comercio ofrece a colectivos en riesgo de exclusión social ayudas para solicitar un equipo sintonizador de Televisión Digital Terrestre (TDT). Los colectivos que pueden beneficiarse de esta iniciativa son los mayores de 65 años con una dependencia reconocida de nivel II o III, quienes tengan un grado de discapacidad de tipo auditivo o visual de, al menos, el 33 por ciento, y, por último, los mayores de 80 años que vivan solas o acompañados de otra persona también mayor de 80 años. "Aquellos vecinos que cumplan con tales requisitos deben gestionar la solicitud en la Jefatura Provincial de Inspección de Telecomunicaciones de Guadalajara, ubicada en el número 12 de la avenida del Ejército", aclara el concejal de Nuevas Tecnologías, José Luis Escudero.



Recomendaciones prácticas para la sintonización de la TDT.

La implantación de la Televisión Digital Terrestre (TDT) llegará a Azuqueca de Henares a partir del 3 de abril. Para poder verla en los hogares, basta con cumplir unos sencillos requisitos. Una vez comprobado que la zona tiene cobertura de recepción de la señal digital, hay que adaptar la antena. No obstante, hasta el 3 de abril, se pueden ver los canales de TDT a través de la antena UHF convencional que se usa para sintonizar la televisión analógica, aunque es necesario que un instalador lleve a cabo una serie de adaptaciones. Por otra parte, se requiere un equipo receptor de la TDT para poder recibir la señal digital en casa, bien sea a través de un modelo externo, conectado directamente al televisor, o bien de un televisor que ya tenga incorporado el receptor de TDT. Para más información, se puede visitar la página web del Ministerio de Industria, Turismo y Comercio, www.televisiondigital.es, o de la Junta de Comunidades de Castilla-La Mancha, www.jccm.es/tdt.



Vega del Henares edita calendarios y agendas de 2010.

Para sensibilizar a la población, la Mancomunidad Vega del Henares ha impreso una nueva edición de calendarios y agendas medioambientales correspondientes al año 2010. "Estas iniciativas son posibles gracias a la subvención que obtenemos de la empresa Ecoembes por el esfuerzo que realizan los vecinos de reciclar correctamente", explicó la presidenta de la Mancomunidad, Elisa Cansado, durante la presentación de estos materiales. Del calendario se han editado 27.500 ejemplares, con un coste de 9.700 euros, mientras que de la agenda medioambiental se han preparado 2.000 unidades que han supuesto un gasto de 4.100 euros.

Para participar en alguno de los 101 talleres programados

Más de 2.500 alumnos visitaron el año pasado el Centro de Formación del Consumidor

A lo largo de 2009, el Centro de Formación del Consumidor de Azuqueca de Henares recibió la visita de 2.523 alumnos que participaron en alguno de los 101 talleres programados. "Se trata de un centro que presta servicio a toda Guadalajara, por lo que se organizaron actividades no sólo para los colegios e institutos azudenses, sino también de otros puntos de la provincia como Yunquera, Mondéjar o la capital alcarreña", señala la concejala de Consumo, Sagrario Bravo.

En cuanto a los talleres, "la temática es muy amplia y abarca desde aspectos relacionados con la seguridad y la alimentación hasta la publicidad o los juegos tradi-

cionales", detalla la edil azudense, quien aclara que "los contenidos se adaptan en función a la edad de los alumnos para facilitar su comprensión". En todos los casos se persigue un mismo objetivo: "enseñar de una forma lúdica a niños y jóvenes pautas para que realicen un consumo responsable y sostenible". De cara al año 2010, según adelanta Bravo, "ya se han reservado 35 visitas, tanto de centros de Azuqueca como de Yebes, El Casar y Molina de Aragón".

Desde 2007

El Centro de Formación del Consumidor, que se ubica en el número 3 de la calle Romero, comenzó a funcionar en enero de 2007.

Además de las actividades para escolares, la oferta también contempla sesiones dirigidas a adultos sobre, entre otros temas, entidades financieras o conducción eficiente.



DETALLE DE LOS TALLERES IMPARTIDOS EN 2009

A lo largo del pasado año, el Centro de Formación del Consumidor impartió un total de 101 talleres dirigidos a alumnos de los colegios e institutos de la provincia:

-Seguridad en el hogar	5
-Seguridad en la calle	12
-Origen de los alimentos	12
-Rueda de los alimentos	9
-Comprar con lista	13
-Etiquetado de los alimentos	17
-Consumo responsable	8
-La cara oculta de la publicidad	13
-Otros (juegos tradicionales, contrapublicidad)	12

Breves

No es necesario activar las bombas de Maluque.— Al cierre de esta edición de AZUCAHICA, tras las abundantes precipitaciones caídas, las reservas de agua del embalse de Beleña se situaban en 24,39 hectómetros cúbicos, lo supone el 45,85 por ciento de su capacidad. Ante este aumento significativo, la Mancomunidad de Aguas del Sorbe ha descartado la necesidad de activar las bombas de Maluque, que introduce agua del Canal del Henares, para garantizar el suministro a los municipios.

Campaña de prevención de accidentes en el hogar.— Durante las fiestas navideñas, voluntarios de la Asamblea Local de Cruz Roja de Azuqueca de Henares realizaron una campaña con el fin de prevenir accidentes en el hogar entre los sectores de la población más vulnerables: niños, mujeres y personas mayores. Para ello distribuyeron por distintos puntos del municipio materiales informativos que incluían consejos para evitar situaciones de peligro, así como pautas de primeros auxilios.

La concejala de Consumo ofrece algunos consejos ante el inicio de la campaña

Bravo: "En rebajas conviene primar la calidad, la necesidad y el precio por encima del ahorro"

El 7 de enero dio comienzo una nueva campaña de las rebajas de invierno. "Desde la Oficina Municipal de Información al Consumidor (OMIC), recomendamos a los vecinos que valoren la necesidad real de la adquisición de los productos, su calidad y precio actual por encima de la sensación de ahorro que les represente la bajada de su coste", explica la responsable municipal del área, Sagrario Bravo.

Por otra parte, para realizar un consumo racional y evitar compras compulsivas "es conveniente hacer una lista previa y realizar los pagos con dinero en efectivo ya que con tarjeta el descontrol del gasto es mayor", señala la concejala azudense, quien recuerda que "ante cualquier disconformidad, además de solicitar la hoja de reclamaciones que debe estar a disposición de los compradores en todos los establecimientos, también se puede acudir a la OMIC".

ALGUNAS CUESTIONES BÁSICAS

• **TODO BIEN DURADERO TIENE DOS AÑOS DE GARANTÍA.** Durante ese plazo, el consumidor tiene derecho a que le reparen el bien, a su sustitución por otro de idénticas características o, en última instancia, a la devolución de su importe de compra.

• **ES NECESARIO EXIGIR Y CONSERVAR LA FACTURA.** Es imprescindible solicitar el comprobante de compra como garantía de una posible reclamación ya que se trata del documento fundamental que justifica la adquisición del artículo.

• **DEVOLUCIÓN DE LOS PRODUCTOS.** Antes de comprar, debe informarse si se admiten devoluciones, ya sea a través de dinero, vales o entrega de otro producto. En principio, los establecimientos no tienen la obligación de aceptar devoluciones, excepto cuando el artículo esté defectuoso, aunque algunos sí las aceptan. En este caso, si durante todo el año el punto de venta anuncia que se admiten cambios, de igual forma deberán ser aceptados en periodo de rebajas, salvo que se indique lo contrario expresamente en un lugar visible. Si se adquiere un producto antes de la época de rebajas y se devuelve cuando ya han comenzado, se deberá abonar el precio que tenía cuando fue comprado.



RESUMEN

2009

ENERO

El Gobierno Central autoriza los 31 proyectos presentados por el Ayuntamiento al FEIL.— El Ministerio de Administraciones Públicas notificaba al Ayuntamiento de Azuqueca la concesión de los 31 proyectos solicitados para ejecutarse con cargo al Fondo Estatal de Inversión Local. En Azuqueca, el fondo ha destinado casi cinco millones de euros de presupuesto. En la imagen, el alcalde, Pablo Bellido, y el concejal de Deportes, José Luis Escudero, en las obras del edificio de Vestuarios del Complejo Deportivo San Miguel, el 3 de noviembre.



Comienza la remodelación de la Plaza de Castilla.— El 13 de enero comenzaron las obras de remodelación de la Plaza de Castilla, un proyecto cuya inversión ascendió a más de 775.000 euros.

Los plenos municipales, disponibles en vídeo a través de la web municipal.— El 8 de enero se pudo seguir en directo a través de internet el primer Pleno Municipal del año a través del enlace 'Acuerdos Municipales', de la página web del Ayuntamiento www.azuqueca.es.

Doble reconocimeinto al IES Arcipreste de Hita.— El Ministerio de Educación, Política Social y Deporte, y la Junta galardonaron al centro por su programa de convivencia. El premio nacional se entregó el día 29 en El Ferrol (La Coruña) y el regional el 30 en Ciudad Real.

La población de Azuqueca supera los 30.000 habitantes.— El censo de población de Azuqueca alcanzó la cifra de 30.000 habitantes, según los datos publicados por el Instituto Nacional de Estadística (INE).

FEBRERO



El mercadillo semanal cambia de ubicación.— Desde 4 de febrero, el mercadillo de los miércoles se ubica en el frontal del parque de La Quebradilla. Se trasladó desde los alrededores de El Foro por "motivos de espacio y seguridad", en palabras del concejal, Emilio Alvarado.

Ayuntamiento y Junta acuerdan cofinanciar el proyecto de graderío y vestuarios en el San Miguel.— Ayuntamiento y Dirección General de Deporte firmaron el 12 de febrero un convenio para construir en el Complejo Deportivo San Miguel un edificio de vestuarios, graderío y una pista de atletismo. Ambas administraciones se comprometen a financiar al 50 por ciento el presupuesto de cerca de 780.000 euros.

VIII Edición del Mes del Jazz y Otras Músicas.— Durante los fines de semana del mes de febrero la Casa de la Cultura acogió las cinco actuaciones programadas en la VIII edición del Mes del Jazz y Otras Músicas, que reunió a más de 700 espectadores.

El Foro alberga la actividad de 21 asociaciones locales de Azuqueca.— En 2009 el número de asociaciones locales que solicitaron al Ayuntamiento un espacio para desarrollar su actividad fue de 21. Los locales se ubican en el Edificio de El Foro, tanto en el interior, como en el exterior del mismo.

La MVH inaugura el nuevo depósito de vehículos.— El 16 de febrero la Mancomunidad Vega del Henares inauguró el depósito para vehículos abandonados, situado en la carretera de Villanueva, en Azuqueca de Henares.

MARZO

Inicio de las Obras de la primera fase del Plan del Casco.— Comienzan las obras de la primera fase del Plan Urbano de Azuqueca. La cuantía del Plan, en sus dos fases, supera los 2,1 millones de euros, que están financiados en un 70 por ciento por el Fondo Europeo de Desarrollo Regional (FEDER). Esta primera fase comprende las calles Mayor, Sacedón, Fuentecilla, Tejar, Iglesia, las plazas de Ramón y Cajal y Pez, así como la travesía del Pez.



Consistorio y Gobierno regional firman el convenio para remodelar el barrio de la Estación.— El 16 de marzo, el alcalde de Azuqueca, Pablo Bellido, y el titular de Ordenación del Territorio y Vivienda, Julián Sánchez Pingarrón, firman el convenio de colaboración para remodelar el barrio de la Estación, con una inversión de 1.009.000 euros, a financiar al 50 por ciento.

La Biblioteca 'Almudena Grandes' se incorpora al catálogo único regional.— Desde el 16 de marzo, el fondo de la Biblioteca Municipal se adhirió al catálogo único regional, una vez finalizado el proceso de adaptación. Esta circunstancia coincidió con la ampliación del horario de la instalación, que desde ese día abre de 10 a 21 horas de manera ininterrumpida.

Lazo humano por la Igualdad de Género.— Coincidiendo con el Día Internacional de las Mujeres, el 8 de marzo vecinos de Azuqueca formaron un lazo humano en el parque de La Ermita. En el Ayuntamiento de Azuqueca se produce el cambio de titular de la concejalía de Igualdad, que deja María José Naranjo para hacerse cargo de la Delegación del Instituto de la Mujer en Guadalajara, y que asume Sagrario Bravo.

RESUMEN

2009

ABRIL



Homenaje a la primera corporación democrática.– El 3 de abril se cumplió el trigésimo aniversario de las primeras elecciones municipales democráticas y el Ayuntamiento celebró un pleno extraordinario en el que se realizó un homenaje a la corporación municipal de las elecciones de 1979, las primeras en democracia. La conmemoración coincidió con la inauguración de la plaza 3 de abril, donde luce una placa que es homenaje permanente a la democracia

XXV Aniversario de la Casa de la Cultura.– El Centro Cultural de Azuqueca celebró entre los días 17 y 26 de abril los actos conmemorativos del XXV aniversario desde su creación en 1983. “Queríamos reflejar el trabajo llevado a cabo todos estos años a través del programa”, señaló el concejal, Emilio Alvarado.

Comienzan las obras del Centro de Ocio.– El proyecto de Centro de Ocio para Mayores de Azuqueca comienza a ser una realidad. La empresa constructora es BM3 Obras y Servicios, y el presupuesto asciende a 2,1 millones de euros. La concejala de Servicios Sociales, María José Naranjo, se refiere a este proyecto como “uno de los más ambiciosos de la legislatura”.

Fallece Agustín Susilla.– El que fue concejal de IU en el Ayuntamiento entre 1987 y 1991, Agustín Susilla, falleció a los 45 años, en el Hospital de Guadalajara.

Recepción en el Ayuntamiento al atleta Martín Ortiz.– Tras competir en el Campeonato del Mundo de Cross –en Jordania–, Martín Ortiz fue recibido en el Consistorio por el alcalde, Pablo Bellido.

MAYO

Azuqueca celebra la III Edición de la Feria del Comercio Local.– Los días 22, 23 y 24 de mayo el Recinto Ferial de Azuqueca acogió la tercera edición de la Feria de Comercio Local, con 27 establecimientos participantes. Se colocaron 32 expositores y se superó la cifra de 14.000 visitantes.

Inaugurada la remodelación de la avenida del Vidrio.– El consejero de Ordenación del Territorio y Vivienda, Julián Sánchez Pingarrón visitó Azuqueca el día 8 para inaugurar la remodelación de la avenida del Vidrio, una obra financiada por la Junta de Comunidades, cuyo presupuesto superó los 607.300 euros.



Azuqueca acoge por primera vez el festival Área Joven.– Cerca de 15.000 personas acudieron a la primera edición del Área Joven, celebrada en Azuqueca entre el 7 y el 10 de mayo. Las actuaciones de ‘Vetusta Morla’ y ‘Despistaos’ fueron cabeza de cartel del festival, gratuito, que se desarrolló en la carpa instalada en el Recinto Ferial.

San Isidro 2009.– Azuqueca celebró entre los días 9 y 17 de mayo las fiestas de San Isidro. “El programa de actos del Ayuntamiento logró una intensa participación de los vecinos”, destaca Santiago Casas, concejal de Fiestas.

Tres españoles, ganadores del IX Concurso Internacional de Fotografía Apícola.– Tres españoles y dos estadounidenses resultaron ganadores de la IX edición del concurso, al que se presentaron 746 instantáneas, procedentes de 35 países.

JUNIO

Elecciones al Parlamento Europeo.– Un total de 19.872 vecinos de Azuqueca estuvieron llamados a las urnas el 7 de junio. EL PP se impuso en los comicios con casi el 45 por ciento de los votos en una jornada en la que la abstención fue protagonista, con un 54,76 por ciento.

Homenaje a las víctimas del Terrorismo.– Una placa colocada en la glorieta de la estación rinde desde el 12 de junio homenaje a las víctimas del terrorismo. El alcalde, Pablo Bellido, acompañado de los portavoces municipales depositó unas flores junto a la placa, en la que se lee: “En memoria de todas las víctimas del terrorismo. Siempre en nuestra memoria”.



El Ayuntamiento inicia la implantación del programa ‘Azuqueca Ciudad Digital’.– Con una inversión de 482.500 euros (410.000 aportados por la Junta), el Ayuntamiento de Azuqueca impulsa el proyecto ‘Azuqueca Ciudad Digital’, para incorporar las nuevas tecnologías a la administración. Las distintas aplicaciones del Plan serán operativas a lo largo de 2010.

I Feria del Libro de Azuqueca.– Entre el 4 y el 7 de junio el bulevar de las Acacias de Azuqueca acogió la I Feria del Libro, con un total de 16 casetas. “Con esta feria cumplimos un doble objetivo, el de la promoción de la cultura y el del impulso al comercio”, en palabras del concejal de Cultura, Emilio Alvarado.

Fallece Silvio Rojo.– El portavoz socialista en el Ayuntamiento entre los años 1987 y 1995, Silvio Rojo, falleció el 27 de junio.

RESUMEN

2009

JULIO

El Ayuntamiento realiza los primeros contratos a través del Plan de Choque.– El Ayuntamiento contrató en julio a los primeros trabajadores del Plan de Choque frente al Desempleo. A lo largo de los meses siguientes un centenar de desempleados se han beneficiado de esta iniciativa y han desarrollado distintas funciones en áreas municipales.

En vigor, la ordenanza que regula la actividad de locales privados.– El Pleno del Ayuntamiento aprobaba por unanimidad una nueva ordenanza reguladora, que entró en vigor el 6 de julio, con el objetivo de garantizar la seguridad de los jóvenes en este tipo de locales. La norma obliga a los propietarios a hacerse cargo de las condiciones del local así como a obtener una licencia municipal.

Diez años de colaboración entre Ayuntamiento y Guada Acoge.– Con motivo del décimo aniversario de la colaboración entre el Ayuntamiento de Azuqueca y la asociación Guada Acoge, la organización presentó el balance de su actividad. En concreto, destacó que en 2008 fueron atendidas 6.705 personas, en las distintas sedes de Guada Acoge en la provincia.



Entra en funcionamiento el servicio de grúa de Vega del Henares.– Desde julio, los coches mal estacionados en las calles de los municipios pertenecientes a la Mancomunidad Vega del Henares pueden acabar depositados en una nave de la calle El Silo. El servicio de grúa y depósito de vehículos funciona en las nueve localidades mancomunadas, y establece sanciones económicas para los infractores.

AGOSTO

Primera piedra de las obras del Centro de Ocio para Mayores.– El

alcalde azuquense, Pablo Bellido, y el consejero de Bienestar Social, Fernando Lamata, fueron los encargados de colocar la primera piedra del nuevo Centro de Ocio para Mayores, el 12 de agosto. El edificio se está construyendo sobre una parcela municipal de 1.800 metros cuadrados



Empieza la transformación de la Avenida del Ferrocarril.– Las obras de remodelación de la avenida del Ferrocarril se financiaron con cargo al Fondo Estatal de Inversión Local y contaron con un presupuesto de 180.003 euros. “El objetivo era mejorar la movilidad en la calle, por lo que se decidió que la circulación fuese de sentido único”, explica el concejal de Ordenación del Territorio, José Luis Blanco.

Finalizan los trabajos de la plaza José Luis y del paseo del Lavadero.– Tras las obras ejecutadas por el Ayuntamiento de Azuqueca, la plaza de José Luis y el paseo del Lavadero lucían nueva fisonomía. El presupuesto de la actuación ascendió a 1,8 millones de euros, financiados por el Ayuntamiento y el Fondo Regional de Cooperación Local (FORCOL), que aportó 333.000 euros.

Azuqueca amplía sus instalaciones deportivas al pádel.– El pádel se incorpora a las modalidades deportivas que se pueden practicar en Azuqueca, con la puesta en marcha de nuevas pistas construidas por el Ayuntamiento con cargo al FEIL (Fondo Estatal de Inversión Local), junto al polideportivo de la calle Poeta Manuel Martínez. Otras seis, se ubican en el Complejo Deportivo San Miguel.

SEPTIEMBRE

Empieza el curso académico en Azuqueca con un nuevo colegio.– El sexto colegio de Azuqueca de Henares inició su actividad coincidiendo con el inicio del curso escolar. El nuevo, ubicado junto al Complejo Deportivo San Miguel, edificio tiene capacidad para ofrecer formación a 450 alumnos y su construcción alcanzó un presupuesto de casi 3,3 millones de euros, financiados por la Junta de Comunidades.

Arranca la remodelación del Barrio de la Estación.– La actuación en este barrio, uno de los más antiguos del municipio se enmarca en el Plan de Barrios municipal. A ella se destina un presupuesto de más de 791.000 euros, financiado al 50 por ciento por el Ayuntamiento y la Junta.

El desfile de carrozas de Azuqueca, de Interés Turístico Regional.– El 7 de septiembre la consejera de Cultura, Turismo y Artesanía, Marisol Herrero, confirmaba la concesión del título ‘Fiesta de Interés Turístico Regional’ al Desfile de Carrozas de Azuqueca. El desfile se celebró el 20 de septiembre, domingo, en la que fue su 34 edición, de la que resultó ganadora la carroza de la peña El Cebollón.



Unas fiestas más económicas.– El Ayuntamiento recortó en 2009 el presupuesto para su semana grande, como consecuencia de la crisis económica. “La alta participación y la ausencia de incidentes” fueron destacadas al término de las fiestas por el concejal Santiago Casas, como las notas más características. La actuación estrella en el apartado musical fue el concierto que ofreció el Canto de El Loco.

RESUMEN

2009

OCTUBRE

La Junta inicia el proceso para construir 172 viviendas protegidas en Azuqueca.– Se ubicarán en una parcela de 6.081 metros cuadrados, junto al Complejo Deportivo San Miguel. Los precios de las viviendas variarán entre los 154.000 y los 97.000 euros, según las estimaciones iniciales.

Junta y Ayuntamiento firman el convenio para la puesta en marcha de la Escuela de Idiomas.– Con la rúbrica de este convenio, por el que la Junta compromete una subvención anual de 60.000 euros, ambas administraciones impulsan la creación de esta escuela, que se ubicará en el IES Profesor Domínguez Ortiz. Va a contar con 240 plazas para niños y adultos, y con clases en inglés y francés.

Boal (Asturias) premia al Aula Apícola de Azuqueca.– El Ayuntamiento de Boal, en Asturias, entrega el 31 de octubre el premio 'El Cortín' al Aula Apícola por su labor de recuperación de la apicultura.



Más de 1.300 alumnos se inscriben en las Escuelas Municipales.– Más oferta que el año anterior y más alumnos. Las Escuelas Municipales Deportivas inician el nuevo curso con 1.300 niños y niñas matriculados en cerca de 22 modalidades deportivas.

Accem abre una oficina en Azuqueca dedicada a la atención al colectivo inmigrante.– Desde el nuevo local en el número 49 del Bulevar de las Acacias, Accem – que desde 1992 trabaja en la provincia con refugiados e inmigrantes – desarrolla actuaciones para promover la inserción del colectivo. La inauguración del centro se celebró el 13 de octubre.

NOVIEMBRE

Aprobado el presupuesto municipal para 2010.– El Pleno da el visto bueno a las cuentas de 2010 con los votos a favor de PSOE e IU, y en contra de PP. Ascende a 29,3 millones de euros, de los que 5,7 serán inversiones.

La Espiga de Oro celebra su 26 edición con 1.700 espectadores.– El teatro cobra especial protagonismo este mes, de la mano de la Muestra Nacional de Teatro Espiga de Oro. Un total de ocho representaciones suben a las tablas del escenario de la Casa de la Cultura.



Azuqueca condena la violencia de género el 25 de noviembre.– Con motivo del Día Internacional contra la Violencia de Género, el Ayuntamiento organiza un programa de actos en el que destacó el acto institucional celebrado el día 25. "El Consistorio azudense ofrece un apoyo absoluto a las mujeres maltratadas", afirmó la concejala de Igualdad, Sagrario Bravo.

Empresa y sindicatos pactan un ERE rotatorio en Vicasa.– UGT y CCOO llegan el 17 de noviembre a un acuerdo con Saint Gobain para presentar un ERE que afecta de forma temporal y rotatoria a 64 empleados de la fábrica azudense. A lo largo del año se han aprobado otras regulaciones de empleo en empresas afincadas en Azuqueca. En febrero, cerca de 300 trabajadores de la fábrica de Exide-Tudor salieron a la calle para protestar contra una regulación de empleo. En Licons, el 3 de agosto se aprobó un ERE que supuso la rescisión de 30 contratos. También los trabajadores de Iberofón Plásticos y de Bormioli-Roco se movilizaron contra los ERES presentados por las directivas.

DICIEMBRE

Fomento aprueba el enlace de Azuqueca con la R2.– El Ministerio de Fomento aprueba el proyecto elaborado por la empresa concesionaria, Henarsa, para conectar Azuqueca con la autovía R2. "Es una infraestructura muy necesaria en Azuqueca en cuya consecución el Ayuntamiento viene trabajando desde hace mucho tiempo", confía el alcalde, Pablo Bellido.

Empiezan las obras de la segunda fase del Plan del Casco.– La segunda fase del proyecto de remodelación del casco de Azuqueca comienza este mes. Cuando finalicen, se habrá completado la transformación integral del centro. En esta ocasión, las calles afectadas con Ermita, Eras, Libertad, Huertas, Tejar y la plaza de San Miguel. La inversión total de las dos fases asciende a 2,1 millones de euros, de los que un 70 por ciento corresponden a una subvención de los fondos europeos FEDER (Fondo Europeo de Desarrollo Regional).

Arranca 'Biciudad'.– Con medio centenar de bicis distribuidas en tres puntos de préstamo en el municipio, Azuqueca se convierte en la octava localidad de la región que pone a disposición de sus vecinos este servicio. El Ayuntamiento de Azuqueca ha optado por ofrecerlo gratuitamente. El único requisito es obtener previamente la tarjeta 'Biciudad' (tres euros).



Finaliza la remodelación del parque de La Ermita.– El alcalde de Azuqueca, Pablo Bellido, destaca que se trata de "una de las actuaciones más emblemáticas de las 31 desarrolladas en Azuqueca con cargo al FEIL". La inversión asciende a 430.000 euros.

La compañía Spasmo Teatro presenta el domingo 24 su espectáculo 'Show Park'

La Casa de la Cultura de Azuqueca acoge en enero cine, humor y arte

El Ayuntamiento de Azuqueca de Henares ha confeccionado un variado programa cultural para el mes de enero. La oferta incluye cine, teatro y dos exposiciones de pintura. "Son propuestas con las que se pretende responder a los gustos e intereses de los vecinos del municipio y dando cabida a públicos de todas las edades", destaca el concejal de Cultura, Emilio Alvarado.

En el caso del cine, la cartelera para adultos se compone de *Sicko* (viernes 8 de enero), *Enemigos Públicos* (día 15), *Paraíso Travel* (día 22) y *Desgracia* (día 29), que se proyectarán a las 20,30 horas en el Salón de Actos de la Casa de la Cultura. Por otra parte, el público infantil y juvenil podrá ver en doble sesión, a las 16,30 y las 19 horas, las películas *Kika Superbruja* y *el libro de los hechizos* (domingo 10 de enero), *Corazón de tinta* (día 17), *Mi vecino Totoro* (día 23) y *Pequeños invasores* (día 31). El precio de la entrada es de 1 euro para los menores de 14 años, y 2 euros para los adultos y jóvenes a partir de los 15 años.



La compañía Spasmo

Una tarde de comedia

Por otra parte, el domingo 24 de enero, a las 20 horas, la compañía Spasmo Teatro sube al escenario del Centro Cultural su espectáculo de humor 'Show Park'. La obra se dirige a todos los públicos y las entradas cuestan 4 euros.

Exposiciones de pintura

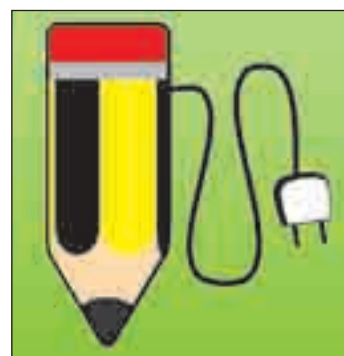
Por último, la oferta cultural se completa con dos muestras de pintura. La primera se puede visitar del 11 al 22 de enero y reúne obras realizadas en el vivero de artistas 'Emiliano Lozano' de Tarancón (Cuenca). La segunda recoge los trabajos de Tania Tsong. La inauguración está prevista para las 19 horas del 28 de enero y estará abierta al público hasta el 9 de febrero.

El plazo de inscripción se cierra el 15 de enero

La Biblioteca Municipal programa talleres literarios para jóvenes y adultos

El poeta Raúl Vacas será el encargado de impartir los dos talleres literarios programados en el mes de enero en la Biblioteca Municipal 'Almudena Grandes' con el objetivo de "despertar el interés y el gusto por la lectura y la escritura a través del diálogo, la reflexión y diferentes estímulos", explica el concejal de Cultura, Emilio Alvarado, quien añade que "la inscripción permanece abierta hasta el día 15". Los interesados pueden dirigirse en persona a la Biblioteca, llamar al 949 37 84 67 o escribir un correo electrónico a biblioteca@azuqueca.net.

Una de esas citas literarias se dirige a alumnos de Primero de Bachillerato y se desarrollará los días 11 y 18 de enero en dos sesiones, de 10 a 11,30 horas y de 12 a 14. Bajo el título 'Poesía de car-



Detalle del cartel de los talleres

tón', pretende acercar este género a los estudiantes.

Por otra parte, los jueves 21 y 28 de enero, Raúl Vacas impartirá el taller de escritura 'Ser urbano' para conocer y crear historias ambientadas en las ciudades. En este caso se han organizado dos grupos: uno de 17 a 18,30 horas para jóvenes y otro de 19 a 20,30 horas para adultos.

LA OFERTA CONTINÚA EN FEBRERO

Los talleres literarios de la Biblioteca Municipal se completan en febrero con dos nuevas propuestas para los días 5 y 12. De 17 a 18,30 horas, el poeta Raúl Vacas impartirá un curso dirigido a jóvenes y en el que, bajo el título 'Ligero de equipaje', se trabajará la escritura automática, la improvisación, el *haiku* (poema breve), el microrrelato y la postal. Por otra parte, entre las 19 y las 20,30 horas, los adultos podrán asistir a 'Cantos rodados', un taller centrado en las palabras corrientes para la poesía.

Adultos y pequeños disfrutaron de las propuestas navideñas del Centro Cultural de Azuqueca.— Teatro y cine centraron la oferta cultural de la Navidad. "Desde el Ayuntamiento se diseñó un programa especialmente pensado para un público infantil y familiar", explica el responsable municipal del área, Emilio Alvarado, quien recuerda que se han proyectado un total de doce películas y representado tres obras: 'El Romeo y la Julieta' (foto), 'Carlota no puede dormir' y 'Tom Sawyer'.



Un millar de niños han participado en las actividades de la Biblioteca.

— Unos 700 alumnos de segundo y tercero de Primaria de los colegios azudenses han visitado entre octubre y diciembre la Biblioteca Municipal a través del proyecto 'El restaurante de la lectura'. Además, desde que comenzó el curso, cerca de 300 niños han asistido a sesiones de cuentos con Estrella Ortiz, la Bruja Rotundifolia. En ambos casos se pretende "fomentar el gusto por la lectura y los libros y acercar estas instalaciones a los más pequeños", explica el concejal de Cultura, Emilio Alvarado.

Breves

Sentencia absolutoria para Residencias Dignas.— La Audiencia Provincial de Madrid ha absuelto a las cinco mujeres, integrantes de la asociación Residencias Dignas, que habían sido demandadas por la empresa adjudicataria de la residencia La Alameda de Azuqueca de Henares, Sergesa, por una supuesta intromisión ilegítima en su honor empresarial como consecuencia de las denuncias que dichas mujeres habían realizado en los medios de comunicación sobre el anormal funcionamiento del centro y la falta de personal, lo que provocaba la falta de higiene y desatención de los ancianos. Según la resolución, que ya es firme, establece “la prevalencia del derecho a la información que ejercitaron las demandadas frente al derecho al honor que esgrime Sergesa” y añade que son “veraces las informaciones difundidas”. Además de la absolución de estas cinco familiares de internos en La Alameda, el tribunal de Madrid condena en costas a Sergesa, quien deberá hacerse cargo también de los gastos ocasionados en primera instancia.

Desmantelada una red de distribución de hachís que operaba en institutos de la provincia.— En el marco de la operación ‘Hoz’, el Equipo de Delincuencia Organizada y Antidroga (EDO) de la Unidad Orgánica de Policía Judicial de la Comandancia de Guadalajara ha desarticulado una banda organizada que distribuía hachís a menores y jóvenes de distintas localidades de Guadalajara y que también operaba en un instituto de Azuqueca de Henares. Esta actuación, que se inició el 26 de agosto, culminó el 4 de diciembre y se saldó con la detención de 15 personas y la incautación de 5 kilogramos de hachís, 32.000 euros, 2.640 euros en billetes falsos, 4 vehículos, armas blancas y diverso material para la preordenación al tráfico de drogas.

Por un importe de 22.000 euros

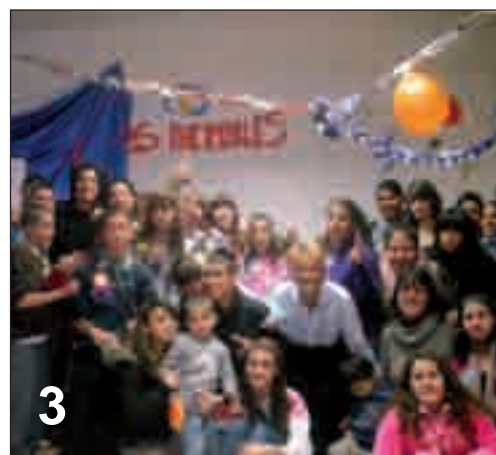
Adjudicadas a ACPP y Cruz Roja las ayudas de emergencia

El Ayuntamiento de Azuqueca de Henares ha adjudicado a las ONG Cruz Roja y Asamblea de Cooperación por la Paz (ACPP) los 22.000 euros correspondientes a ayudas humanitarias y de emergencia. “Sólo se presentaron a la convocatoria dos proyectos y ambos han recibido la subvención porque cumplían con los requisitos”, explica la responsable municipal del área, María Ángeles Díaz.

“ACPP dispondrá de 12.000 euros para atender las necesidades de emergencia de los departamentos de San Vicente, La Paz, Cuscatlán y San Salvador afectados por el huracán Ida, que en noviembre golpeó El Salvador. Por otra parte, Cruz Roja contará con 10.000 euros para ayuda humanitaria y la acogida de refugiados borundeses de Tanzania en Mekamba (Burundi)”, detalla la concejala azudense.

EXPOSICIÓN DE MANOS UNIDAS: ‘Combatir el hambre’

Del 12 al 15 de enero se puede visitar en El Foro la exposición ‘Combatir el hambre’, que ofrece un repaso a los 50 años de trabajo de Manos Unidas. “La muestra recopila los carteles que durante medio siglo han anunciado las campañas contra el hambre que impulsa esta ONG, con la que colabora habitualmente el Ayuntamiento de Azuqueca”, explica la concejala de Cooperación, María Ángeles Díaz, quien destaca que la exposición también recorrerá hasta el 12 de marzo los colegios e institutos de la localidad.



Despedida del año.— Los alumnos del Taller de Multiactividad (foto 1) que impulsa el Ayuntamiento de Azuqueca de Henares, así como los usuarios del Proyecto Integral de Juventud (PRIS; foto 2), del Centro de Día de Atención a la Familia y Adolescencia (foto 3), del Centro Social (foto 4), y del Centro de Día ‘Las Acacias’ (foto 5) celebraron sendas fiestas para despedir el año. “A través de estas celebraciones se pretende crear momentos de encuentro para que los participantes pasan un rato divertido y puedan hacer un balance del año”, explicó la concejala de Servicios Sociales, María José Naranjo.





Teresa Calvo y Ricardo Serrano, ganadores de la categoría absoluta femenina y masculina respectivamente, posan con sus trofeos

Más de 600 corredores participaron en esta prueba popular

Ricardo Serrano y Teresa Calvo vencen en la XXIII San Silvestre

El 31 de diciembre, Azuqueca despidió el año con la XXIII edición de la carrera popular San Silvestre, en la que Ricardo Serrano, en categoría masculina, y Teresa Calvo, en femenina, fueron los vencedores absolutos. La prueba, organizada por el Ayuntamiento en colaboración con el Club de Atletismo Carrascosa Azuqueca, contó con ocho categorías, desde chupetín a veteranos, y se disputó por un circuito con salida y meta en el bulevar de las Acacias.

La San Silvestre registró una elevada participación, a pesar de la lluvia. "Este año el plazo de inscripción se cerró el 23 de diciembre con un total de 523 corredores, pero muchos otros aficionados se sumaron el mismo día 31 de diciembre a la carrera, de modo que se superó la barrera de los 600 participantes", explica el concejal de Deportes, José Luis Escudero, quien agradece la labor realizada por Protección Civil y Cruz Roja, así como el apoyo de los comercios y empresas colaboradoras.

Mejores tiempos

Los tiempos marcados por los vencedores han mejorado las marcas de la pasada edición. Ricardo Serrano (del Club Unión Guadalajara y vencedor de la San Silvestre azudense en los años 2005, 2006 y 2007) completó el recorrido en 22 minutos y 33 segundos, frente a los 29 minutos y 24 segundos del ganador del año pasado. También la primera clasificada femenina, Teresa Calvo, del Club La Blanca de Vitoria, redujo la marca al invertir 27 minutos y 41 segundos, frente a los 34 minutos y 46 segundos de la vencedora del año pasado.

En categoría masculina, el segundo clasificado fue Álvaro Lozano (23 minutos y 39 segundos) y el tercero, Ángel Velasco (23 minutos, 56 segundos). En categoría femenina, Alicia Cobo acabó, con un tiempo de 27 minutos y 51 segundos, e Inmaculada Ballesteros fue tercera con 28 minutos y 20 segundos. La clasificación completa de la prueba se puede consultar a través de la web municipal, www.azuqueca.es.



Momento previo al inicio de la carrera de la San Silvestre en la categoría absoluta



El alcalde y el concejal de Deportes en un momento de la entrega de premios



A pesar del mal tiempo, más de 600 corredores participaron en la XXIII San Silvestre de Azuqueca



Algunos de los participantes se disfrazaron y dieron un ambiente festivo a la carrera



Niños y jóvenes también quisieron participar en la XXIII San Silvestre de Azuqueca de Henares, una prueba que contó con ocho categorías, desde chupetín a veteranos

Con una inversión de 779.997,85 euros y un plazo de ejecución previsto de diez meses

Firmado el contrato para construir el nuevo edificio y la pista de atletismo del San Miguel

El alcalde de Azuqueca de Henares, Pablo Bellido y Carlos López, apoderado de la empresa constructora Obras Coman, S.A., firmaron el 16 de diciembre el contrato para la construcción en el Complejo Deportivo San Miguel de una pista de atletismo y de un nuevo edificio que hará las veces de graderío y vestuarios. El proyecto, que tiene un plazo de ejecución de diez meses, forma parte del convenio suscrito entre el Ayuntamiento y la Junta de Comunidades de Castilla-La Mancha para el desarrollo del Plan de Instalaciones Deportivas y va a suponer una inversión de un total de 779.997,85 euros financiados al cincuenta por ciento por ambas administraciones.



El alcalde y el apoderado de la constructora adjudicataria de las obras firman el contrato en presencia del concejal de Deportes y de otro representante de Obras Coman

Impulso al deporte

Tras la firma del contrato, el alcalde recordó que éste es "uno más de los muchos y cuantiosos proyectos en materia de Deportes que se han impulsado desde el

Ayuntamiento de Azuqueca de Henares en los últimos meses y que, sólo en el caso del San Miguel, han supuesto inversiones por importe de más de tres millones de euros".

ALGUNOS DETALLES DEL PROYECTO

El concejal de Deportes, José Luis Escudero, explica que la pista de atletismo proyectada en el San Miguel ofrecerá un plus de calidad a los alumnos de la Escuela Municipal de Atletismo, a los miembros del Club y a los aficionados en general. "La pista dispondrá de un pavimento sintético certificado por la Federación Internacional de atletismo", señala el edil azuquense.

En cuanto al edificio, "además de los vestuarios, también servirá como control de accesos al campo de fútbol y de la pista de atletismo, mientras que el graderío tendrá capacidad para 500 personas sentadas". También dispondrá de cuatro vestuarios, aseos y un almacén para el equipamiento deportivo.

Breves



El atleta Martín Ortiz corrió el Campeonato Europeo de Cross.— La Real Federación Española de Atletismo seleccionó al azuquense Martín Ortiz para formar parte del equipo nacional Júnior que compitió en el XV Campeonato Europeo de Cross, disputado el 13 de diciembre en Dublín (Irlanda). La prueba sumó un total de 89 atletas llegados de quince países. El joven azuquense, que ya representó a España en el Mundial de Cross celebrado en marzo del año pasado en Jordania, finalizó en la posición número 66, mientras que el equipo nacional se clasificó en quinto lugar. En vísperas de la carrera, el alcalde de Azuqueca, Pablo Bellido, y el concejal de Deportes, José Luis Escudero, recibieron a Martín Ortiz (foto).

Concluye el Campeonato Social de la Asociación de Radiocontrol de Azuqueca de Henares (ARAH).— El 20 de diciembre se celebró la última de las siete pruebas que han compuesto el Campeonato Social de 2009 organizado por la Asociación de Radiocontrol de Azuqueca de Henares (ARAH).

Los diez primeros de la clasificación general, así como los diez miembros del Club que sumaron más puntos en las diferentes carreras, recibieron un trofeo. Por otra parte, de cara a la nueva temporada, ARAH ha abierto un plazo de inscripción para la incorporación de nuevos socios. Los interesados pueden ampliar la información en la página web de Club, www.arah.es.

Las azudenses Lucía y Ángela Raso, ganadoras del Trofeo Diputación de Toledo de Patinaje Artístico

Las hermanas Lucía y Ángela Raso, vecinas de Azuqueca de Henares, terminaron la temporada con un nuevo triunfo. Ambas, que forman parte del C.D.E. Patinaje Guadalajara, participaron el 12 de diciembre en el XX Trofeo Diputación de Toledo, donde Lucía, que competía en la categoría Juvenil, y Ángela, Infantil, se alzaron con el oro.



El Sepiolsa/Azuqueca F.S. sufre su primera derrota y pierde el liderato de la División de Honor Alcarreña.

El Sepiolsa/Azuqueca F.S. se mantuvo imbatible en la División de Honor de la Agrupación Alcarreña de Fútbol Sala hasta la décima jornada de la competición, cuando los locales cayeron 1-3 ante el C.D. Chiloeches F.S. 'A'. Tras esta primera derrota, los azudenses han perdido el liderato de la liga y ocupan la segunda plaza, aunque con los mismos puntos y resultados que el primero, el Anvi Big Mat/Alovera (ambos suman 25 puntos, fruto de 8 victorias, 1 empate y 1 derrota).

Son alumnos de la Escuela Municipal

Tres azudenses participan en el Campeonato de España de Baloncesto

Rubén Fernández, Daniel de la Rúa y David Sobrinos son los tres alumnos de la Escuela Municipal de Baloncesto de Azuqueca de Henares que han sido seleccionados para representar a Castilla-La Mancha en el Campeonato de España de Selecciones Autonómicas en Edad Escolar de 2010, una cita deportiva en la que también estará presente Juan Ramón Iñigo, coordinador de la citada escuela municipal, como segundo entrenador del equipo Infantil masculino.

Al cierre de esta edición de AZUCAHICA, estaba previsto que la competición se celebrara en Zaragoza del 4 al 10 de enero. Fernández

formará parte de la selección Cadete, mientras que De la Rúa y Sobrinos jugarán en el conjunto Infantil.

Alto nivel

“La elección de estos jóvenes pone de manifiesto el alto nivel del baloncesto en la localidad, así como el buen trabajo que se viene desarrollando desde la Escuela Municipal”, afirma el concejal de Deportes, José Luis Escudero, quien recuerda que tanto Daniel de la Rúa como David Sobrinos ya representaron a la región en el Campeonato de España de Selecciones Autonómicas de Minibasket que se disputó en abril de 2009 en San Fernando (Cádiz).



Empezando por la izquierda, Juan Ramón Iñigo, David Sobrinos, Rubén Fernández, Daniel de la Rúa y el edil azudense José Luis Escudero

CONCENTRACIÓN DE MINIBASKET

Cinco azudenses participaron en la concentración para alevines celebrada entre el 28 y el 30 de diciembre en la localidad toledana de Seseña para la preselección de los equipos de Castilla-La Mancha que disputarán el Campeonato de España de Selecciones Autonómicas Minibasket previsto para el mes de marzo. Carolina Jiménez, para el conjunto femenino, y Jorge García, Pablo Sepúlveda, Ismael Jiménez y Javier Mesa, para el equipo masculino, son los cinco alumnos de la Escuela Municipal de Baloncesto que acudieron a la cita. Junto a ellos estuvieron dos monitores de la escuela, César Saiz y Vanesa Machado.

Breves



La primera jornada de la Liga Interescuelas se disputó en Azuqueca.– El Complejo Deportivo San Miguel acogió el 12 de diciembre la jornada inaugural de la Liga Interescuelas Diputación de Guadalajara, que se dirige a niños nacidos en 2001 y 2002. En esta edición se han inscrito 25 equipos, de los cuales tres están formados por alumnos de la Escuela Municipal de Fútbol de Azuqueca. En esa primera jornada, dos de los conjuntos locales perdieron y el tercero ganó. “Al margen de los resultados, lo importante es que los chavales disfrutaron de una tarde de deporte”, señala el responsable municipal del área, José Luis Escudero, quien añade que “esta liga no tiene un carácter competitivo y, de hecho, carece de clasificación puesto que su principal objetivo es fomentar valores entre los participantes como, por ejemplo, la integración o el compañerismo”.

Buenos resultados de la Escuela Municipal de Gimnasia Rítmica.– El 12 de diciembre se celebró en Villanueva de la

Torre la primera fase de los Juegos de Invierno de Gimnasia Rítmica. La competición finalizó con muy buenos resultados para las alumnas de la Escuela Municipal de Azuqueca de Henares, que participaron con un ejercicio de manos libres. En categoría Alevín, Lorena Acosta finalizó en primer lugar, mientras que Michelle Díaz acabó segunda y Gabriela Tapú, quinta. Por otra parte, en Prebenjamín, Beatriz Murar fue tercera. Además de Azuqueca, también toman parte en los Juegos de Invierno las Escuelas Municipales de Horche y Sacedón, así como los clubes de Guadalajara, Wad-Al-Hayara, Esfera y Omega.

Los alumnos de la Escuela Municipal de Atletismo suben al pódium de la Milla de la Constitución.– El 6 de diciembre, Cabanillas del Campo celebró la décima edición de la Milla de la Constitución, una prueba en la que los representantes azudenses cosecharon nuevos éxitos. En total participaron cinco alumnos de la Escuela Municipal de Atletismo de Azuqueca de Henares y todos ellos acabaron la carrera con unos tiempos que les colocaron entre los tres primeros. En concreto, Josune Moreno se clasificó la primera en la categoría Alevín femenino, mientras que Víctor Ramos hizo lo propio en Cadete masculino, siendo asimismo tercero en Absoluta. Ave María Mikue fue segunda en Cadete femenino y, por último, Lucía Cuevas y Carlos Ramírez terminaron la prueba terceros en Benjamín femenino e Infantil masculino, respectivamente.

Torneo amistoso de la Escuela Municipal de Fútbol Sala.– El 2 de enero, el polideportivo de la calle Poeta Manuel Martínez albergó un torneo amistoso que enfrentó a varios equipos de la Escuela Municipal de Fútbol Sala de Azuqueca de Henares. “Participaron más de un centenar de alumnos repartidos en once equipos de las categorías Prebenjamín, Benjamín, Alevín e Infantil”, detalla el concejal de Deportes, José Luis Escudero, quien destaca que “no sólo los niños se divirtieron, sino que numerosos padres se acercaron para disfrutar con el juego de sus hijos”.



Los rojinegros celebran un gol en el partido que disputaron el 13 de diciembre contra el Carranque, una jornada histórica para el Club que por primera vez se colocó líder de Tercera División

El equipo local hizo historia en la jornada 16 cuando alcanzó el liderato de la competición

El Club Deportivo Azuqueca se mantiene segundo de la liga de Tercera División

Tras la victoria 4-1 frente al Quintanar del Rey, el primer equipo del Club Deportivo Azuqueca se afianza en la segunda posición de la tabla de Tercera División con 33 puntos. No obstante, los rojinegros marcaron un hito el 13 de diciembre, cuando se colocaron líderes la competición, puesto que sólo ocuparon unos días ya que, en las siguientes citas, empataron a dos contra el Almansa y perdieron 3-1 con el Talavera.

Recogida de alimentos

Por otra parte, hasta el 31 de enero, el Club desarrolla una campaña de recogida de alimentos no perecederos. "Quienes acudan al San Miguel con alimentos entrarán gratis a los partidos de Tercera División y de Primera Autonómica", explica el presidente, Matías Gutiérrez, quien añade que "también se ha habilitado un punto de recogida los lunes y los miércoles de 18 a 19 horas en las oficinas del Club".

Es la primera vez que el equipo azudense logra clasificarse en esta competición

El Carracosa Moreno se asegura un puesto para disputar la Copa Presidente

El primer equipo del Club Basket Azuqueca ha hecho historia ya que, al cierre de esta edición de AZUCAHICA, el Carracosa Moreno tenía asegurada su participación en la Copa Presidente. Además, los chicos de Pepe Peinado comienzan el nuevo año en segundo lugar con diez victorias y tan sólo dos derrotas en la liga de Primera Nacional.

"Hemos cumplido el objetivo de meternos en la Copa Presidente y ahora la idea es seguir ganando partidos para

acabar la temporada entre los cuatro primeros y poder disputar la fase de ascenso a la Liga EBA, que es nuestra nueva meta", afirma el entrenador de los locales.

Peinado, no obstante, se muestra cauto. "Aunque ya nos respetan en todas las canchas, todavía hay algunos aspectos que se pueden mejorar y, por eso, no podemos confiarnos. Somos un equipo de bajo presupuesto y hay otros que se están reforzando muy bien", concluye el entrenador de los azudenses.

Los azudenses siguen luchando por lograr el ascenso

El Club Fútbol Sala comienza el año como líder de Primera Nacional B

Los chicos de Quique Soto despidieron el año con una contundente victoria ante el Olías del Rey por 0-5, un triunfo que les permitió recuperar el liderato de Primera Nacional B que perdieron en la sexta jornada. Al cierre de esta edición de AZUCAHICA, el Club Fútbol Sala Azuqueca suma 25 puntos -con 8 victorias, 1 empate y 3 derrotas- y se mantiene como el equipo que menos goles encaja (26 tantos en doce encuentros) y, al mismo tiempo, con mayor

acierto ante la portería rival, 66, los mismos que el Casarrubios.

Derbi contra el Chiloeches

Tras el descanso por las fiestas de Navidad, la competición se retoma el 16 de enero, cuando los locales jugarán en el polideportivo de la calle Poeta Manuel Martínez un derbi contra el Chiloeches, sexto en la tabla. "Es importante que en casa no perdamos puntos para lograr el objetivo del ascenso", señala el entrenador.

LÍDERES DE LA XI LIGA MUNICIPAL DE FÚTBOL 7 A fecha del 15/12

- **GRUPO A:** Move Promociones (18 puntos)
- **GRUPO B:** Trans Monterrey (18 puntos)
- **GRUPO C:** Mecanizados Marvi-Ijelec (21 puntos)
- **GRUPO D:** Complutum United y Notingam Prisa (16 pts.)
- **GRUPO E:** Bar San Juan y Sporting Riax Baixas (18 pts.)
- **GRUPO F:** Inter 2009 (21 puntos)
- **GRUPO G:** Forza La Marcha (21 puntos)

CALENDARIO DEPORTIVO DE ENERO Partidos en casa

DOMINGO, 10 DE ENERO: Fútbol, jornada 20, 12 h: C.D. Azuqueca - La Roda C.F.

SÁBADO, 16 DE ENERO: Fútbol sala, jornada 13, 19 h: Club F.S. Azuqueca - Viajes Iberia Chiloeches

SÁBADO, 23 DE ENERO: Fútbol sala, jornada 14, 17 h: Club F.S. Azuqueca - Fútbol Sala Yuncos

DOMINGO, 24 DE ENERO: Fútbol, jornada 22, 12 h: C.D. Azuqueca - CDU Criptanense

SÁBADO, 30 DE ENERO: Baloncesto, jornada 15, 18 h: Carracosa Moreno Azuqueca - Caja Rural La Roda

NOTA: Los partidos del C.D. Azuqueca se disputan en el Complejo San Miguel, mientras que el Carracosa Moreno juega en el polideportivo de la carretera de Alovera y el Club Fútbol Sala Azuqueca, en el polideportivo de la calle Poeta Manuel Martínez.

Agenda

CENTRO CULTURAL



• TEATRO

Domingo 24 de enero, 20 h. "SHOW PARK" de Spasmo Teatro. Un espectáculo de humor para todos los públicos. Entrada: 4 euros.

• EXPOSICIONES

-Del 11 al 22 de enero. Exposición de pintura con trabajos del VIVERO DE ARTISTAS EMILIANO LOZANO de Tarancón (Cuenca).

-Del 28 de enero al 9 de febrero. Exposición de pintura con obras de la artista TANIA TSONG. Inauguración: jueves 28 de enero, 19 h.

BIBLIOTECA

TALLERES LITERARIOS. Impartidos por Raúl Vacas. Incripciones hasta el 15 de enero.

- Taller de poesía. POESÍA DE CARTÓN para alumnos de primero de Bachillerato. Lunes 11 y 18 de enero en dos sesiones: de 10 a 11,30 h. y de 12 a 14 h.

- Talleres de escritura:

- SER URBANO. Jueves 21 y 28 de enero. Dos grupos: para jóvenes (de 17 a 18,30 h.) y para adultos (de 19 a 20,30 h.).

- LIGERO DE EQUIPAJE. Para jóvenes. Viernes 5 y 12 de febrero, de 17 a 18,30 h.

- CANTOS RODADOS. Para adultos. Viernes 5 y 12 de febrero, de 19 a 20,30 h.



CONCIERTO EN EL CIBERCAFÉ DE EL FORO

Viernes 22 de enero, 21,30 h. Noche de Hip Hop con la actuación de *El ilusionista* y *Krou Pier*.

Y ADEMÁS...

EXPOSICIÓN 'COMBATIR EL HAMBRE'. Con motivo del 50 aniversario de Manos Unidas, la ONG presenta en Azuqueca una muestra itinerante que recoge los carteles de las campañas contra el hambre impulsadas durante este medio siglo.



-Del 12 al 15 de enero. El Foro.

-Del 18 al 19 de enero. Colegio número 6.

-Del 20 al 22 de enero. Colegio Virgen de la Soledad.

-Del 25 al 29 de febrero. Colegio Siglo XXI.

Plazos e inscripciones

• HASTA EL 15 DE ENERO

Pago fraccionado de los tributos municipales. Entrega de solicitudes en el Ayuntamiento de Azuqueca de Henares, de lunes a viernes entre las 9 y las 14 h. y, por las tardes, de 16 a 21 h.

• HASTA EL 20 DE ENERO

Escuela Municipal de Idiomas. Clases de inglés y francés. Matriculación en el instituto Profesor Domínguez Ortiz (avenida Siglo XXI, s/n), de lunes a viernes de 17 a 21 h.

CINE



▷ ADULTOS

20,30 h. Salón de Actos del Centro Cultural.

VIERNES 8 DE ENERO
Proyección de *SICKO*.

VIERNES 15 DE ENERO
Proyección de *ENEMIGOS PÚBLICOS*.

VIERNES 22 DE ENERO
Proyección de *PARAÍSO TRAVEL*.

VIERNES 29 DE ENERO
Proyección de *DESGRACIA*.

▷ INFANTIL Y JUVENIL

16,30 y 19 h. Salón de Actos del Centro Cultural de Azuqueca de Henares.

DOMINGO 13 DE ENERO
Proyección de *KIKA SUPERBRUJA Y EL LIBRO DE LOS HECHIZOS*.

DOMINGO 17 DE ENERO
Proyección de *CORAZÓN DE TINTA*.

SÁBADO 23 DE ENERO
Proyección de *MI VECINO TOTORO*.

DOMINGO 31 DE ENERO
Proyección de *PEQUEÑOS INVASORES*.

PRECIO ENTRADAS: Jóvenes y adultos (a partir de 15 años): 2 € / Niños (hasta 14 años): 1 €
Venta una hora antes del inicio de la sesión en taquilla y máximo de 4 entradas por persona

TELÉFONOS ÚTILES

LAS EMERGENCIAS SE CENTRALIZAN EN EL TELÉFONO 112

Ayuntamiento	949 34 80 32
Biblioteca	949 34 84 60
Bomberos	949 26 75 38
Centro Cultural	949 34 84 60
Centro de Día de Familias	949 88 37 26
Centro Form. Consumidor	949 27 88 03
Centro Social	949 34 80 99
Centro de la Mujer	949 27 73 46
Centro de Salud	949 26 24 59
Centro de Especialidades	949 34 88 00
Urgencias	949 26 22 66
Correos	949 26 72 96
Cruz Roja (asam. local)	949 26 23 24
El Foro	949 27 73 10
Guardia Civil	949 26 09 46
Juzgado de Paz	949 26 22 03
Ludoteca "La Luna"	949 26 61 69
Manc. Vega del Henares	949 26 67 83
OMIC/Formación Consum.	949 27 84 86
Oficina de Comercio	949 27 73 10
Piscina Climatizada	949 27 80 21
Policia Local	092
Polideportivo Municipal	949 26 26 38
Polideportivo Nuevo	949 88 30 45
Protección Civil	949 26 67 14
Radio Azuqueca	949 27 73 10
Recaudación	949 34 81 49
Rentas	949 34 81 53
Revista Azucahica	949 27 73 10
Sepecam Azuqueca	949 27 88 30
Servicio Munic. Deportes	949 27 75 28
Tesorería	949 34 81 51
Urbanismo	949 34 82 84
Veterinario	949 27 73 10

CENTROS EDUCATIVOS

CEIP La Paz	949 26 13 92
CEIP Maestra Plácida	949 26 04 66
CEIP Siglo XXI	949 26 49 74
CEIP Virgen de la Soledad	949 26 19 89
Giovanni A. Farina	949 26 12 50
CEIP La Paloma	949 24 91 93
IES Arcipreste de Hita	949 26 04 32
IES Prof. Domínguez Ortiz	949 27 71 49
IES San Isidro	949 26 11 81
Centro de Adultos	949 26 22 35

TAXIS

Senén, Manolo	689 41 65 15
Esteban, Agustín	619 31 23 65
Martíño, Antonio	669 45 48 47
Rodríguez, Ignacio	659 70 86 70

GUADALAJARA

Parada (Pº Ferrocarril)	949 88 70 80
Policia	949 24 84 00
Estación de autobuses	949 24 72 77
Hospital Universitario	949 20 92 00

HORARIOS DE TRENES

AZUQUECA-GUADALAJARA

6.00	12.09	18.25
6.30	12.39	18.40
6.50	13.09	18.53
7.06	13.39	19.09
7.16	14.09	19.23
7.25	14.39	19.39
7.41	14.52	19.53
7.56	15.09	20.09
8.10	15.21	20.23
8.25	15.30 (C)	20.39
8.41	15.39	20.54
8.58	15.53	21.08
9.10	15.57 (C)	21.39
9.26	16.10	22.09
9.41	16.29 (C)	22.40
9.55	16.39	23.09
10.08	17.08	23.40
10.25	17.23	00.09
10.39	17.38	00.37
11.09	17.54	
11.39	18.09	

AZUQUECA-CHAMARTÍN

5.11	10.41	17.41
5.41	11.11	17.56
5.56	11.41	18.11
6.10	12.12	18.26
6.27	12.41	18.41
6.33 (C)	13.11	18.56
6.40	13.26	19.13
6.56	13.41	19.26
7.12	13.56	19.41
7.26	14.11	19.56
7.34 (C)	14.26	20.11
7.41	14.41	20.26
7.53	14.56	20.41
8.04 (C)	15.11	20.56
8.11	15.26	21.13
8.26	15.41	21.41
8.41	16.11	22.11
8.56	16.41	22.41
9.11	16.56	23.13
9.41	17.11	
10.11	17.26	

C: CIVIS (Trenes semidirectos a Chamartín)

HORARIOS DE AUTOBUSES

AZUQUECA-ALCALÁ (CONTINENTAL)

Lunes a Viernes	Sábados*, Domingos y festivos
7.25	7.25* 15.55
Cada hora hasta las 22.25	7.55 17.55 9.55 19.55 11.55 21.55 13.55

ALCALÁ-AZUQUECA (CONTINENTAL)

Lunes a Viernes	Sábados*, Domingos y festivos
6.00	8.00* 16.30
Cada hora hasta las 22.00	8.30 18.30 10.30 20.30 12.30 22.30 14.30

AZUQUECA-GUADALAJARA (PUERTO BUS)

Lunes a Viernes
7.25
8.25
9.25
11.25
13.25
15.25
18.25

Sábado

8.25
11.25
13.25

Domingo

No hay servicio

GUADALAJARA-AZUQUECA (PUERTO BUS)

Lunes a Viernes
7.00
8.00
9.00
11.00
13.00
15.00
18.00

Sábado

8.00
11.00
13.00

Domingo

No hay servicio

FARMACIAS DE GUARDIA - ENERO

VIERNES 1: Elena María Ródenas Bleda. Avda. Alcalá, 2.
SÁBADO 2: María Pilar Villa Pérez. C/ Vallehermoso, 9.
DOMINGO 3: Sagrario Ortega González. C/ Toledo, 6.
LUNES 4: Raúl Campoamor Martínez. C/ Antonio Pérez Ruiz, 2.
SÁBADO 5: Ignacio Barrera Serrano. C/ Trinidad Tortuero, 1.
DOMINGO 6: Ignacio Barrera Serrano. C/ Trinidad Tortuero, 1.
LUNES 7: Raúl Campoamor Martínez. C/ Antonio Pérez Ruiz, 2.
MARTES 8: Mª Teresa Barnes Romero. C/ Sigüenza, 2.
MIÉRCOLES 9: Antonio López Rodríguez. C/ Constitución, 14.
JUEVES 10: Herederos de Rosario Gadea Rodrigo. C/ Río Guadiana, s/n.
VIERNES 11: Ignacio Barrera Serrano. C/ Trinidad Tortuero, 1.
SÁBADO 12: José Cayetano López Goñi. C/ Pobos, 3.
DOMINGO 13: José Cayetano López Goñi. C/ Pobos, 3.
LUNES 14: Elena María Ródenas Bleda. Avda. Alcalá, 2.
MARTES 15: María Pilar Villa Pérez. C/ Vallehermoso, 9.
MIÉRCOLES 16: Sagrario Ortega González. C/ Toledo, 6.
JUEVES 17: José Cayetano López Goñi. C/ Pobos, 3.
VIERNES 18: Antonio López Rodríguez. C/ Constitución, 14.
SÁBADO 19: Elena María Ródenas Bleda. Avda. Alcalá, 2.
DOMINGO 20: Elena María Ródenas Bleda. Avda. Alcalá, 2.
LUNES 21: Mª Teresa Barnes Romero. C/ Sigüenza, 2.
MARTES 22: Herederos de Rosario Gadea Rodrigo. C/ Río Guadiana, s/n.
MIÉRCOLES 23: Ignacio Barrera Serrano. C/ Trinidad Tortuero, 1.
JUEVES 24: María Pilar Villa Pérez. C/ Vallehermoso, 9.
VIERNES 25: Sagrario Ortega González. C/ Toledo, 6.
SÁBADO 26: María Pilar Villa Pérez. C/ Vallehermoso, 9.
DOMINGO 27: María Pilar Villa Pérez. C/ Vallehermoso, 9.
LUNES 28: José Cayetano López Goñi. C/ Pobos, 3.
MARTES 29: Elena María Ródenas Bleda. Avda. Alcalá, 2.
MIÉRCOLES 30: María Pilar Villa Pérez. C/ Vallehermoso, 9.
JUEVES 31: Raúl Campoamor Martínez. C/ Antonio Pérez Ruiz, 2.

En los turnos de guardia, las farmacias dispensarán únicamente medicamentos de urgencia



Azuqueca de Henares

CALENDARIO DE RECAUDACIÓN

CONCEPTO

PERÍODO DE COBRO

- Tasa Servicios Deportivos (1º trimestre 2009/2010) Del 20/11/2009 al 20/01/2010
- Tasa Servicios Deportivos (2009/2010 renovación anual) Del 07/12/ 2009 al 08/02/2010
- Tasa Ayuda a Domicilio (septiembre 2009) Del 07/12/ 2009 al 08/02/2010
- Tasa Ayuda a Domicilio (septiembre 2009) Del 21/12/2009 al 22/02/2010

Entidades colaboradoras donde se puede efectuar el pago:

La Caixa - Ibercaja - Caja de Guadalajara - Caja Madrid
Caja Castilla-La Mancha - Banesto - Banco Santander -
BBK BBVA - Banco Pastor - Caja Duero - Caixanova -
Caja España Barclays - Caja Rural de Soria - Banco de Sabadell



emi



Escuela Municipal de Idiomas de Azuqueca

**160 plazas
de inglés**

**80 plazas
de francés**

**Estudiar
Inglés y
Francés
nunca ha sido
tan fácil.**

¿Te apuntas ?

**INSCRIPCIONES HASTA EL DÍA
20 DE ENERO**

Información:

IES Profesor Domínguez Ortiz

Horario: 17 a 21 horas