

# azucahica

REVISTA INFORMATIVA MUNICIPAL  
AÑO XXII VIII ÉPOCA - NÚMERO 228 - NOVIEMBRE 2013

## ESPIGA DE ORO 2013

# XXX

### ANIVERSARIO

MUESTRA NACIONAL  
DE TEATRO



Instituto Municipal de Cultura  
Azuqueca de Henares

COLABORA



Obra Social  
Fundación 'la Caixa'



Azuqueca de Henares





## CARTAS A LA REDACCIÓN

**NOTA DE LA REDACCIÓN:** La Redacción de AZUCAHICA no comparte necesariamente el contenido de las cartas publicadas en esta sección, ni se hace responsable de las opiniones vertidas en ellas. Los textos, que **deberán ir firmados**, no deben sobrepasar las 40 líneas mecanografiadas y en los sobres debe figurar el encabezamiento "Cartas a la Redacción". Además, el remitente **debe adjuntar fotocopia del D.N.I.** y número de teléfono. AZUCAHICA se reserva el derecho de publicar, resumir o extraer las cartas. En el caso de que las cartas se envíen por correo electrónico ([azucahica@azuqueca.net](mailto:azucahica@azuqueca.net)), se deberá hacer llegar a la Redacción de AZUCAHICA una copia del DNI del autor.

### Las AMPA de Azuqueca sobre la "consulta ciudadana por la educación"

Por la siguiente nota les informamos que los días 16 y 17 de octubre las Asociaciones de Madres y Padres de Alumnos (AMPA) de Azuqueca de Henares hemos realizado 'La consulta ciudadana por la Educación' que ha promovido la Plataforma Estatal por la Educación Pública.

Las AMPA queremos agradecer en primer lugar a los vecinos de nuestro municipio la participación y seguidamente la implicación en la iniciativa al Ayuntamiento de Azuqueca, a la Plataforma Contra los Recortes en Educación de Azuqueca de Henares y a la asociación local Buscando una Esperanza. Su inestimable colaboración ha sido importante para nosotros.

La consulta se ha llevado a cabo en distintos puntos de la localidad: el miércoles estuvimos en el mercadillo y la Casa de la Cultura; el jueves, en el Centro de Especialidades, en las puertas del supermercado Mercadona, en la piscina cubierta y el polideportivo San Miguel, así como en las puertas de los distintos centros escolares.

La situación por la que atraviesa la educación es difícil con aulas masificadas, un recorte importante en becas y el recorte en el profesorado. Seguiremos defendiendo una educación de calidad que incluya y dé oportunidades a todos.

Muchas gracias por su colaboración.

**Asociaciones de Madres  
y Padres de Alumnos de  
Azuqueca de Henares**

### Se levanta el telón

Para ser honrado, debo empezar esta carta confesando que soy un gran aficionado al teatro en particular y a todo lo relacionado con el mundo de la cultura, en general. Y digo esto para que entiendan fácilmente quienes lean estas líneas que, al igual que los peñistas sueñan con el mes de septiembre que les trae las fiestas, yo miro el calendario deseando que llegue el mes de noviembre para poder ver teatro en Azuqueca, para poder disfrutar de la Espiga de Oro.

Desde que comienza octubre, empiezo a buscar información para tratar de saber qué obras vamos a tener en la Muestra. En algún caso, en el cartel se incluyen espectáculos que ya he visto fuera de Azuqueca, pero el encanto

de la Espiga me ha llevado en algunas ocasiones a repetir, a verlas de nuevo (también he de decir que los precios de las localidades me han permitido este tipo de 'excesos culturales' porque por la misma obra he pagado aquí hasta una tercera parte de lo que he desembolsado en otros teatros por el mismo espectáculo).

Desde aquí quiero animar a los programadores de Azuqueca a que arriesguen e incluyan apuestas interesantes, sin dejarse seducir por los grandes nombres o por los espectáculos con tirón popular en un momento dado. Y a los ciudadanos, les animo a que se sienten en las butacas del salón de actos de la Casa de la Cultura y disfruten del espectáculo.

**Marcos Martínez Álvarez**

## EL AYUNTAMIENTO DE AZUQUECA DE HENARES INFORMA

Debido a las numerosas denuncias y quejas de los vecinos que llegan al Ayuntamiento de Azuqueca de Henares por el comportamiento de algunos propietarios de perros, se recuerda a los ciudadanos el contenido de algunos de los **ARTÍCULOS DE LA ORDENANZA MUNICIPAL REGULADORA DE LA TENENCIA Y PROTECCIÓN DE ANIMALES**:

**Artículo 7.-** El poseedor de un animal, sin menoscabo de la responsabilidad subsidiaria del propietario, será responsable de los daños, perjuicios o molestias que aquel ocasione a personas, sus propiedades, bienes públicos y/o al medio general.

**Artículo 29.-** Queda prohibida la circulación de animales domésticos sueltos por la zona urbana del municipio, incluidos parques y jardines públicos.

**Artículo 32.-** Queda prohibida expresamente la entrada de animales en las zonas de juegos infantiles, así como el que beban de fuentes de uso público.

**Artículo 33.-** El dueño o tenedor del animal deberá aportar las medidas necesarias para evitar que ensucie las vías y espacios públicos urbanos. Queda especialmente prohibido que los perros hagan sus deposiciones en las áreas infantiles. Mientras estén en la vía pública, parques y jardines podrán hacer sus deposiciones en los imbornales de la red de alcantarillado, mientras no existan lugares especialmente autorizados y habilitados para ello por el Ayuntamiento. No obstante, si las deyecciones se han depositado en aceras o zonas de tránsito peatonal, parques o jardines, el propietario o persona que conduzca al animal es responsable de la eliminación de las mismas, mediante el depósito dentro de bolsas impermeables y cerradas en las papeleras u otros elementos de contención indicadas por los servicios municipales.

**Artículo 62.-** Las infracciones de la presente ordenanza serán consideradas leves, graves y muy graves y se acompañan de sanciones económicas



Azuqueca de Henares

## GABINETE DE COMUNICACIÓN DEL AYUNTAMIENTO DE AZUQUECA DE HENARES

Ayuntamiento de Azuqueca de Henares. Plaza de La Constitución, S/N  
19200 Azuqueca de Henares (Guadalajara)

### REVISTA AZUCAHICA

azucahica@azuqueca.net

Tfno: 949 34 85 02

REDACCIÓN

Lourdes Manzano y Vanesa Algara

FOTOGRAFÍA

Álvaro Díaz Villamil

PUBLICIDAD E IMPRESIÓN

987 27 27 27

EDITORIAL MIC

EDITA:

AYUNTAMIENTO DE AZUQUECA

Depósito Legal nº GU-66-1981

Prohibida la reproducción total o parcial de las informaciones publicadas en este número, salvo autorización expresa del Gabinete de Comunicación del Ayuntamiento de Azuqueca

Tirada: 13.000 ejemplares

# SUMARIO

**Verallia celebró sus 50 años de vida en Azuqueca (pág. 4)**



**El alcalde denuncia que el mapa de suelo industrial de Castilla-La Mancha no incluye a Azuqueca (pág. 5)**



**Casi 1.600 personas participaron en Azuqueca en la**

**consulta ciudadana por la Educación (pág. 7)**

**El Ayuntamiento renueva los convenios de colaboración con Cruz Roja y ACCEM (pág. 10)**

**El IV ciclo de Cine en Valores llega a la Casa de la Cultura los días 8, 15, 22 y 29 de noviembre (pág. 14)**

**32 asociaciones dispondrán de un local municipal para desarrollar sus actividades (pág. 15)**



**El escritor y periodista Arsenio Escolar visitó Azuqueca en el Día de la Biblioteca (pág. 20)**



**El IV Ranking de Pádel comienza con 104 parejas (pág. 26)**

**El 15 de noviembre se abre la inscripción en la XXVII San Silvestre Alcarreña (pág. 27)**

**Y ADEMÁS... ESPECIAL XXX EDICIÓN DE LA MUESTRA NACIONAL DE TEATRO ESPIGA DE ORO (PÁGS. 16 A 19)**



Azuqueca de Henares

### CONCEPTO

### PERÍODO DE COBRO

• Impuesto sobre Actividades Económicas (padrón 2013)	20/09/2013 a 20/11/2013
• Tasa por entrada de vehículos (vados) (padrón 2013)	20/09/2013 a 20/11/2013
• Tasa de basura (2º semestre 2013)	04/10/2013 a 05/12/2013
• Tasa suministro de agua (1º semestre 2013)	04/10/2013 a 05/12/2013
• Ayuda a domicilio (julio 2013)	04/10/2013 a 05/12/2013
• Ayuda a domicilio (agosto 2013)	21/10/2013 a 06/01/2014
• Ayuda a domicilio (septiembre 2013)	20/11/2013 a 05/02/2014
• Tasa de mercado (4º trimestre 2013)	05/11/2013 a 07/01/2014
• Pago fácil (5ª cuota 2013)	Fecha de cargo: 15/10/2013

## Te interesa ...

**Dónde se puede efectuar el pago:** Entidad gestora de la recaudación municipal: CaixaBank. Otras: Ibercaja, Bankia, Banesto y CCM (Lieberbank)

– Acógete al sistema de **pago fácil** y paga en 6 plazos sin intereses con un **descuento** del 2 por ciento. Pregunta en el SAC del Ayuntamiento.

– Comunícanos tu **dirección fiscal** para que te lleguen las notificaciones sin problemas.

– **Domicilia** tus tributos, es la mejor manera de evitar recargos.



En el acto organizado por la empresa azudense con motivo de su 50 aniversario

## Pablo Bellido destaca la importancia económica y social de Verallia

La Casa de la Cultura acogió el 18 de octubre el acto organizado por Verallia para conmemorar el 50 aniversario de su llegada al municipio. El alcalde, Pablo Bellido, acudió a la cita y destacó la importancia económica y social de esta empresa azudense. "Verallia es mucho más que una empresa, más que un vecino, es de nuestra familia", afirmó.

El primer edil calificó de "decisión valiente" la que llevó a Saint-Gobain a poner en marcha la fábrica en 1963, en un municipio que por aquel entonces se dedicaba casi en exclusiva a trabajar el campo. "Con la fábrica llegaron más y más empresas, más y más desarrollo, y más y más gente", recordó Bellido, que resaltó la "dimensión social" que ha tenido Verallia, cuya actividad atrajo a Azuqueca a muchos vecinos de otras localidades. El alcalde, tras felicitar a los trabajadores y a los responsables de

la empresa, entregó el escudo de plata del municipio al director de la planta y a uno de sus trabajadores más veteranos.

### "Azudenses de corazón"

El máximo responsable de la planta, Fernando García-Valdés, señaló que la celebración de este 50 aniversario demuestra "la madurez económica y la solidez del proyecto". "Nos sentimos azudenses de corazón", afirmó, después de recordar que las chimeneas de la empresa forman parte del escudo del municipio.

En representación de los trabajadores que han pasado por la planta durante estos años, intervino uno de los más antiguos, Adolfo López, ligado a la empresa desde hace cuatro décadas. "No ha sido un camino de rosas", reconoció López, que destacó el "espíritu de superación" de los empleados de la planta y mostró su confianza en



- 1.- El alcalde, junto al director de la fábrica y uno de los trabajadores más antiguos.
- 2.- Momento de la entrega del escudo de plata del municipio por parte del alcalde al director de Verallia.
- 3.- Exposición de Verallia con fotografías y otros materiales.

que el 50 aniversario sea "la base de otros 50 años".

Además, del 14 al 21 de octubre se pudo visitar en la Casa de la Cultura la exposi-

ción 'Verallia en Azuqueca: 50 años creciendo juntos' con fotografías cedidas por trabajadores y otros materiales recopilados para la ocasión.

Quienes completen el curso obtendrán el certificado de profesionalidad de nivel 3

## Arranca un curso de 'Creación y gestión de microempresas' de 560 horas lectivas

Un total de catorce personas con inquietudes empresariales iniciaron el 17 de octubre un curso de 'Creación y gestión de microempresas', que se desarrolla en las instalaciones del Centro de Empresas Azuqueca Emprende hasta abril de 2014.

El curso tiene una duración total de 560 horas, de las cuales 480 se corresponden con los contenidos teóricos y las 40 restantes serán de prácticas que deberán completar los participantes en distintas empresas. En las sesiones teóricas se abordará la

puesta en marcha de las denominadas microempresas (diez empleados o menos) desde un enfoque global, ya que se analizarán aspectos económicos, jurídicos, administrativos y sociales. Quienes completen el curso, obtendrán el Certificado de Profesionalidad de nivel 3.

La concejala de Desarrollo Económico, Julia Miguel, explica que cerca de un centenar de personas solicitaron esta acción formativa impulsada por el Ayuntamiento de Azuqueca de Henares y subvencionada por el Gobierno de Castilla-



Un momento de la primera jornada del curso

La Mancha. "Se había previsto inicialmente que el curso lo realizaran 12 personas, pero hemos ampliado dos plazas más, hasta catorce y, además, contamos con una lista de espera para cubrir posibles bajas, porque queremos que esta oportunidad de formación sea aprovechada al máxi-

mo". De las 14 personas que han iniciado el curso, 8 son hombres y 6 mujeres. "Todos ellos tienen como formación mínima el título de Bachiller y, además, responden a un perfil de emprendedores", añade la edil, que destaca que en la selección se ha dado prioridad a los desempleados.



**Cuenta con una planta en Azuqueca**

## Coronita presenta un ERE con 42 despidos en toda España

La empresa cervecera mexicana Coronita, que cuenta con una planta en Azuqueca de Henares, en el polígono de Miralcampo, con 63 trabajadores, ha presentado un Expediente de Regulación de Empleo (ERE). Al cierre de esta edición de AZUCAHICA, se contemplaba el despido de más de la mitad de su plantilla en España. En concreto, se preveía la salida de la empresa de 42 de sus 74 empleados.

Según un comunicado del Comité de Empresa, la Compañía pretendía justificar esta decisión "aduciendo causas organizativas, ante la imposibilidad de hacerlo por causas económicas, tecnológicas o productivas". En este sentido, los representantes de los trabajadores aseguraban que se están generando beneficios económicos que superan los 29 millones de euros.

La empresa había ofrecido 27 días por año trabajado con un tope de 18 meses. El 22 de octubre se celebró un encuentro entre Comité y Dirección, del que no había trascendido ninguna información.

### Breve

#### Firmado el convenio del Ayuntamiento de Azuqueca.-

El Ayuntamiento de Azuqueca de Henares ha firmado con los sindicatos UGT y CCOO un nuevo convenio colectivo, con vigencia hasta 2016. En el texto, que fue previamente ratificado por los trabajadores municipales en asamblea, se establecen algunas mejoras sociales para los empleados públicos, como las que afectan a cuestiones de conciliación de la vida laboral y familiar, la formación continua y los permisos.

**Pablo Bellido lamenta los perjuicios que esta discriminación de la Junta pueda ocasionar**

## El alcalde denuncia que la Junta "borre a Azuqueca" del Mapa de Suelo Industrial

"Es inadmisibles que el Mapa de Suelo Industrial elaborado por la Junta no incluya la superficie disponible en Azuqueca", ha señalado el alcalde de la localidad azuquense, Pablo Bellido, en relación con el documentado presentado el 22 de octubre por María Dolores Cospedal. Bellido lamenta los perjuicios que esta "discriminación sectorial" del Gobierno de Cospedal pueda ocasionar.

"Azuqueca -insiste el primer edil- debe aparecer porque tiene suelo y porque ha sido y es uno de los motores del desarrollo económico y demográfico del Corredor del Henares y, por extensión, de la provincia de Guadalajara y de toda Castilla-La Mancha". "Las empresas que consulten este documento con la intención de buscar un emplazamiento no sabrán que Azuqueca, con su ubicación privilegiada y sus buenas comunicaciones por carretera y tren, cuenta con suelo industrial y se pueden perder oportunidades únicas", añade.

Pablo Bellido denuncia que esta exclusión también ha afectado a otros municipios, "curiosamente Marchamalo, con un gobierno socialista al frente del Ayuntamiento y Alovera, con una

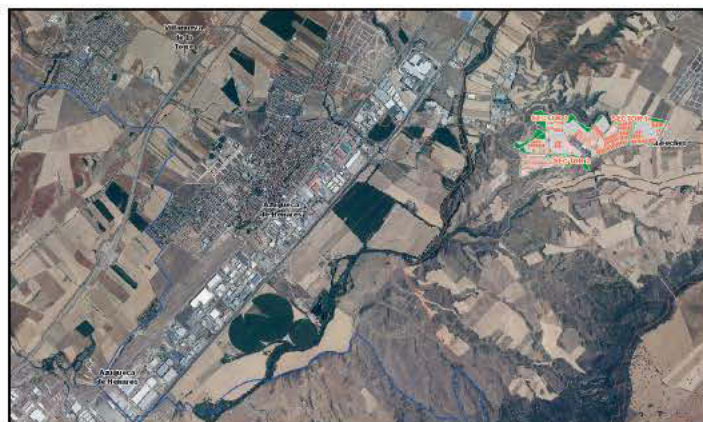


Imagen tomada del visor de la Junta en la que no aparece el suelo industrial disponible en Azuqueca de Henares

corporación independiente en coalición con el PSOE". "Se trata de una discriminación sectorial por motivos políticos en la que, por desgracia, los grandes perjudicados no serán los partidos, sino los vecinos y vecinas de esas localidades, que pueden perder proyectos que generen riqueza, empleo y desarrollo en la zona", señala y añade que "es incomprensible que la Junta haga un mapa de suelo industrial y ni siquiera se digne a hablar con los alcaldes de los municipios más industriales de la región. El resultado no podía ser otro que un desastre, propio que un Gobierno que no conoce la región".

Desde la Junta, el delegado en Guadalajara, José Luis

Condado, ha reconocido que el documento no incluye las actuaciones de suelo industrial antiguas, "como puede ser el caso de Azuqueca" y ha solicitado que se comunique a la Junta qué espacios están disponibles para su incorporación al mapa. "Enviaremos esa información de manera inmediata, pero a cualquiera se le ocurre que la manera lógica de hacer las cosas es primero consultar y después presentar un mapa que incluya todo el suelo industrial de la región", afirma el alcalde, al tiempo que solicita al delegado de la Junta "una reunión urgente con la consejera de empleo para hablar del nuevo polígono industrial que queremos impulsar en Azuqueca".

## Bimbo anuncia que se instalará en Azuqueca

El Grupo Bimbo ha anunciado que ampliará sus instalaciones en Azuqueca, en el Polígono de Miralcampo, donde dispone ya de Pymad, dedicado a la línea blanca de la marca. Según la compañía, la intención de Bimbo es poder iniciar las obras a mediados del próximo año para poder comenzar a ser operativos en 2015. El alcalde de Azuqueca de Henares, Pablo Bellido, ha afirmado que ésta es "una noticia enormemente positiva para la localidad, que demuestra que Azuqueca sigue siendo un importante núcleo industrial, a pesar de los intentos de Cospedal de borrarlos del mapa industrial de Castilla-La Mancha".

Pablo Bellido ha destacado la importancia de Azuqueca de Henares en materia industrial "somos el primer municipio de Castilla-La Mancha en industrias por habitante, y eso es bueno para Azuqueca, para la provincia y para la región, por eso no se entiende que el Gobierno regional se afane en ignorarnos".

Para el primer edil, el anuncio de Bimbo es una prueba irrefutable de que "en Azuqueca hay suelo industrial disponible" y ha añadido que "hay otras empresas interesándose por Azuqueca. Vamos a facilitar las cosas y esperamos que el Gobierno regional haga lo mismo, para favorecer que se instalen aquí y generen empleo y riqueza".



**La concejala de Promoción Económica pide a la Junta que reponga los planes de empleo**

## **Finaliza el taller de empleo de emprendimiento en sostenibilidad, en el que han participado 16 alumnos**

El día 31 de octubre, finalizó el taller 'Emprendimiento en sostenibilidad', impartido en Azuqueca de Henares a través de una subvención del Gobierno de Castilla-La Mancha y del Ayuntamiento de la localidad. Este taller comenzó el día 1 de mayo, se ha desarrollado en el Centro de Empresas y en él han participado 16 alumnos-trabajadores que se encontraban en situación de desempleo hasta el inicio del taller. La formación se ha repartido en dos especialidades: una de creación y gestión de microempresas y otra de eficiencia energética de edificios.

La concejala de Promoción Económica, Julia Miguel, ha afirmado que el taller "ha permitido tener un salario durante seis meses a los 16 alumnos y las tres personas del cuerpo docente que han

participado en él, pero es imprescindible que el Gobierno de Castilla-La Mancha reponga los planes de empleo, que eran los que permitían contratar a cientos de personas desempleadas cada año". En este sentido, la responsable municipal del área de empleo ha señalado que la Junta de Comunidades es "quien tiene las competencias en materia de empleo y, por tanto, quien tiene que poner en marcha estos planes" y ha recordado que "en Azuqueca hemos realizado un Plan de Empleo este año para dar trabajo a 188 personas y lo hemos hecho solos, sin ningún apoyo de la Junta". Por último, Julia Miguel ha puesto a disposición de los alumnos que han terminado el taller de empleo el servicio de Promoción Económica del Ayuntamiento de Azuqueca.



El ciclo de jornadas formativas se inició el 29 de octubre

**Son gratuitas y se enmarcan en el programa 'Azuqueca Joven ON!'**

## **El Centro de Empresas acoge en noviembre ocho jornadas formativas**

En noviembre, el Centro de Empresas acoge ocho jornadas formativas que se enmarcan en el programa 'Azuqueca Joven ON!', que desarrolla el Ayuntamiento para promocionar el empleo y el emprendimiento juvenil. "A finales de octubre, se celebró la primera de las

sesiones, que contó con una veintena de participantes y una evaluación final muy buena", explica la concejala de Desarrollo Económico, Julia Miguel, quien avanza que "las citas de noviembre están siendo muy bien acogidas" (ver cuadro superior). Los interesados pueden ins-

## **Breves**



**Dos nuevos cursos de manipulador de alimentos.**— El Centro de Empresas 'Azuqueca Emprende' ha acogido durante el mes de octubre dos nuevos cursos para la obtención del carné de manipulador de alimentos. El primero de ellos tuvo lugar el miércoles 17 de octubre y en él participaron 26 personas. El segundo se desarrolló el día 31 con la participación de una veintena de personas. En lo que llevamos de año ya se han celebrado cinco de estos cursos en el Centro de Empresas azudense.

### **Las salas del Centro de Empresa "a pleno rendimiento".**

— La concejala de Promoción Económica, Julia Miguel, ha mostrado su satisfacción por el funcionamiento de las salas de reuniones y formación del Centro de Empresas. "Están a pleno rendimiento, más aún desde que somos centro de formación autorizado", ha afirmado, al tiempo que ha animado a los empresarios y emprendedores a acercarse al Centro, "que siempre está a su disposición".



## **Calendario y temáticas**

- **Martes 5 de noviembre, de 16:30 a 19:30 h.** 'Mercado laboral. Demandas actuales y perspectivas de futuro'.
- **Jueves 7 de noviembre, de 16:30 a 19:30 h.** 'Análisis de idea de negocio. Fuentes de financiación'.
- **Martes 12 de noviembre, de 16:30 a 19:30 h.** 'Creación de empresas: Constitución y formas jurídicas'.
- **Jueves 14 de noviembre, de 16:30 a 20:30 h.** 'Trabajo en el extranjero: Herramientas para la búsqueda y convalidación-homologación de formación'.
- **Martes 19 de noviembre, de 16:30 a 19:30 h.** 'Competencias profesionales y su importancia para el empleo'.
- **Jueves 21 de noviembre, de 16:30 a 19:30 h.** 'Modalidades de contratación tras la reforma laboral'.
- **Martes 26 de noviembre, de 16:30 a 19:30 h.** 'Networking aplicado al emprendimiento y a la búsqueda de empleo'.
- **Jueves 28 de noviembre, de 16:30 a 19:30 h.** 'Nuevas medidas de apoyo al emprendimiento'.

*Inscripción gratuita en el Centro de Empresas (Avda. Escritores, 10 y 12) y en el teléfono 949 27 71 28*

cribirse gratis en el Centro de Empresas (avda. Escritores, 10 y 12) y en el teléfono 949 27 71 28.

'Azuqueca Joven ON!' contempla otras acciones. "Para los estudiantes de los institutos, hay talleres y un concurso de ideas de negocio innovadoras", explica la concejala de Juventud, Sagrario Bravo. El plazo para

participar estará abierto del 15 al 25 de noviembre. Más información en [www.azuqueca.es](http://www.azuqueca.es) y en la OMIJ de El Foro.

"Además, en el Centro de Empresas se ofrece asesoramiento personalizado para aquellos jóvenes que estén pensando en poner en marcha su propia empresa", añade Julia Miguel.



## Elisa Cansado: “La huelga en educación muestra que no nos resignamos”

La huelga convocada en el sector de la enseñanza el pasado 24 de octubre en España por varios sindicatos y respaldada por distintos colectivos ligados a la educación demostró, según la concejala azudense Elisa Cansado que “la comunidad educativa no se resigna, que rechaza la política educativa de los gobiernos central y autonómico y que está dispuesta a plantar cara a los recortes y a otras medidas que, además de ser injustas, están rebajando la calidad de la educación en España a pasos agigantados”.

Según los datos facilitados a nivel provincial por la Junta de Comunidades de Castilla-La Mancha, secundaron la huelga del 24 de octubre en Guadalajara el 18,1 por ciento de los docentes, mientras los sindicatos cifran el seguimiento en el 63 por ciento. En cuanto al seguimiento del paro entre el alumnado, la Junta no facilitó datos. Según los sindicatos convocantes, no acudieron a las aulas ese día el 70 por ciento de los alumnos de Primaria y el 90 por ciento de Secundaria. En cuanto a la manifestación celebrada en Guadalajara en la tarde de esa jornada, el número de participantes fue de 1.500 personas, según los datos de la administración y del doble, alrededor de 3.000, según las organizaciones sindicales.

### Campaña Informativa

Elisa Cansado ha recordado que “el malestar de la comunidad educativa de Azuqueca se viene plasmando de distintas maneras desde hace meses”. La edil ha recordado la campaña informativa puesta en marcha a finales del curso pasado en el municipio, con el respaldo del Ayuntamiento “para denunciar, a través de testimonios personales, los efectos negativos de los recortes educativos sobre la calidad de la enseñanza en España”.

Mostraron su oposición a los recortes en educación y a la LOMCE

## Casi 1.600 personas participaron en Azuqueca en la “Consulta ciudadana por la Educación”

Un total de 1.593 personas participaron en Azuqueca en la consulta ciudadana impulsada por la Plataforma por la Educación a nivel nacional, coordinada en Azuqueca por la Plataforma contra los recortes en Educación, las AMPAS de los centros educativos, el Ayuntamiento, el Sindicato de Estudiantes y la asociación Buscando una Esperanza.

José Luis Lupiáñez, presidente de la Confederación de Asociaciones de Padres de Alumnos de Castilla-La Mancha, se desplazó el 23 de octubre a Azuqueca para recoger la documentación de la consulta, que se puso en marcha en el municipio el 8 de octubre, y se canalizó a través de mesas ubicadas en distintos puntos. En este sentido, Lupiáñez agradeció expresamente la colaboración del Ayuntamiento de Azuqueca para el desarrollo de esta consulta y para la instalación de las mesas que “contrasta con las dificultades y trabas para realizar la consulta en otros municipios”.

Por su parte, la concejala de Educación, Elisa Cansado, lamentaba que la Junta de Comunidades hubiera advertido expresamente a los centros educativos que esta consulta no podía celebrarse en el interior de los mismos. “El Gobierno no quiere escuchar a los ciudadanos y, en este caso a las personas directamente implicadas en la educación, como son los docentes, los padres y madres y los propios estudiantes”. Cansado, que recordó que algunas de las mesas se instalaron a las puertas de los centros educativos de Azuqueca y en horario no lectivo, resaltó que “la comunidad educativa de Azuqueca, que sabe que cuenta con el respaldo del Ayuntamiento, lleva ya mucho tiempo diciendo claramente ‘no’ a las políticas educativas que se están aplicando desde los gobiernos nacional y regional”.



Arriba, una de las mesas de la consulta, a las puertas del IES Domínguez Ortiz. Debajo, el alcalde; el presidente de la Confederación de Asociaciones de Padres de Alumnos de Castilla-La Mancha; la representante del AMPA del IES Arcipreste de Hita y la concejala de Educación.



## Pablo Bellido: “La ley Wert nos aleja de la educación pública, gratuita, de calidad, universal e igualitaria”

El alcalde azudense, Pablo Bellido, que también participó en la consulta, considera que la ley educativa que se está tramitando en el parlamento español, conocida como Ley Wert, supone “un retroceso sin precedentes”. “El texto impulsado por el Gobierno del PP nos aleja del sistema educativo público, gratuito, de calidad, universal e igualitario que se había consolidado en España”, lamenta el alcalde.

En este sentido, el regidor azudense ha felicitado públicamente a la

Plataforma contra los recortes en Educación en la que están integradas las AMPAS de los centros educativos de Azuqueca por “su esfuerzo para informar y denunciar una política de recortes impulsada por los gobiernos regional y nacional de María Dolores Cospedal y Mariano Rajoy que está socavando la escuela pública en España”. “Estas políticas erróneas las acabaremos pagando todos, porque los niños y los jóvenes son el futuro y su educación se está resintiendo de forma notable”, finaliza Bellido.



**En noviembre, los usuarios serán informados del nuevo coste "impuesto por el Gobierno regional"**

## José Luis Escudero: "La Junta está poniendo en serio riesgo la ayuda a domicilio"

A lo largo del mes de noviembre, los usuarios de Ayuda a Domicilio de Azuqueca serán informados del nuevo coste del servicio "al que obliga la aplicación de las nuevas condiciones impuestas por el Gobierno de Castilla-La Mancha en el mes de julio", según ha explicado el concejal azudense de Cohesión Social, José Luis Escudero. Dichas condiciones se hicieron efectivas el 25 de junio, cuando el Ejecutivo regional publicó un decreto en el que rebajaba su aportación al servicio y establecía un nuevo baremo para calcular el coste que para los usuarios tendría a partir de entonces dicho servicio. "Las nuevas tarifas deberían haberse hecho efectivas en el mes de julio", ha señalado Escudero, quien ha añadido que el Ayuntamiento de Azuqueca, para no repercu-

tir a mediados de año el nuevo coste a los usuarios, ha asumido esa cuantía "en un nuevo esfuerzo por intentar paliar los recortes brutales que Cospedal y su Gobierno están aplicando a los servicios sociales".

Una vez que los usuarios reciban la información sobre el nuevo coste del servicio, tendrán que comunicar al Ayuntamiento si deciden continuar en el mismo o no. "El Gobierno regional está poniendo en riesgo el servicio de ayuda a domicilio y, con él, el empleo de las personas que se dedican a hacerlo efectivo", ha afirmado el responsable municipal de Cohesión Social, que ha recordado que el recorte aplicado al servicio por el Gobierno regional en el año 2013 se suma al realizado en 2012, cuando la Junta redujo un 67 por ciento las horas de ayuda a domicilio



**Las personas mayores son los usuarios más numerosos del servicio de ayuda a domicilio**

básica que se prestaban en Azuqueca y estableció por primera vez el pago del servicio para las personas dependientes.

### Deuda desde 2011

José Luis Escudero ha puesto de manifiesto que la aportación que actualmente realiza el Gobierno regional por cada hora de servicio apenas cubre el 60 por ciento del coste real, "el resto, tiene que ser aportado por el usuario y por el Ayuntamiento". Además, ha

denunciado que el Consistorio azudense está adelantando todos los pagos de este servicio, ya que el Gobierno regional adeuda a Azuqueca las cantidades correspondientes a los años 2011, 2012 y lo que va de 2013. "La Junta está pagando la ayuda a domicilio a otros ayuntamientos, como el de Guadalajara, gobernados por el PP. Es una actitud discriminatoria y sectaria que no estamos dispuestos a consentir", finaliza José Luis Escudero.

**El Ayuntamiento contratará de nuevo los servicios de este centro "en cuanto vuelva a abrirse"**

## El alcalde pide a la Junta que comprometa su apoyo para reabrir el centro de empleo de ADA

El alcalde de Azuqueca de Henares, Pablo Bellido, ha mostrado el compromiso del Ayuntamiento de la localidad de mantener la contratación de servicios al centro especial de empleo de la asociación ADA "en el mismo momento en que éste se reabra". El primer edil ha pedido al Gobierno de Castilla-La Mancha que comprometa su apoyo "para poner de nuevo en funcionamiento este centro, que tuvo que cerrarse porque el dinero de la Junta no llegaba".

Pablo Bellido ha recordado que este tipo de recursos son competencia del Gobierno regional y por eso ha solicitado del Ejecutivo autonómico "que

comprometa la financiación necesaria para que este recurso sea viable, una forma de pago inmediata y que tenga en cuenta los servicios de este centro especial de empleo a la hora de contratar el mantenimiento de los edificios de competencia regional que hay en Azuqueca".

En este centro especial de empleo trabajaban hasta su cierre tres personas con discapacidad intelectual y un encargado. Entre otras labores, se hacían cargo de la limpieza y desbroce de los colegios de Azuqueca. Tras el cierre de este centro, el Ayuntamiento tuvo que adjudicar el servicio a otra entidad y optó por Proyecto labor, en



**ADA cuenta con un cenro ocupacional en la granja escuela El Trébole, que ocupa unos terrenos cedidos por el Ayuntamiento**

la que también trabajan personas con discapacidad. "Nuestra voluntad inequívoca es apoyar a ADA y el trabajo que hacen para fomentar la inserción de las personas con discapacidad. Por eso, mantenemos los convenios anuales con esta entidad y nos comprometemos a volver a contratar los servicios del centro especial de empleo en cuanto se reabra", ha explicado Pablo Bellido, quien ha mostrado su

satisfacción ante las declaraciones del director general de Mayores, Personas con discapacidad y Dependientes, Juan José García-Ferrer, en una visita a la Asociación ADA, en la que comprometía el apoyo de la Junta a la vivienda tutelada y el centro ocupacional de esta entidad, con una aportación de 192.761,04 euros. "A ver si el próximo compromiso es el del centro especial de empleo", ha pedido el alcalde.



**El concejal de Hacienda explica que el Ayuntamiento “amortiguará el traslado a los vecinos de la subida del agua aplicada por la MAS”**

## Blanco: “Se pagarán menos impuestos, excepto en los casos en los que el PP obliga a subirlos”

El concejal de Hacienda, José Luis Blanco, ha explicado que en el año 2014 “los vecinos de Azuqueca pagarán menos por todos los impuestos respecto del IPC, excepto por el IBI y por el agua, ya que las administraciones gobernadas por el PP obligan a subirlos”. El responsable municipal de Hacienda ha explicado que la Mancomunidad de Aguas del Sorbe, gobernada por el PP y que abastece de agua al municipio azudense “ha subido un 37 por ciento el agua a los ayuntamientos, dejándonos la responsabilidad de trasladar ese aumento a los vecinos”. Blanco ha explicado que en Azuqueca, el Ayuntamiento ha buscado una fórmula para amortiguar esa subida que, según sus palabras, consiste en “una tasa progresiva, que apenas grava los consumos bajos y medios, y que garantiza que el que más gasta, más paga”.

Así, según explica Blanco, una familia media viene a consumir unos 90 metros cúbicos de agua anualmente y con la nueva tasa pagará 0,25 euros más al mes. Los consumos de familias de uno o dos miembros, que se sitúan en torno a



los 40 metros cúbicos, pagarán 3 céntimos de euro más al mes. “En el caso de las comunidades de propietarios, el aumento es también muy limitado. Por ejemplo, una comunidad de 12 vecinos que consume 450 metros cúbicos tendrá que pagar 3 céntimos de euro más al mes, repartidos entre cada uno de los propietarios”, explica José Luis Blanco.

### Se mantiene la rebaja del tipo de gravamen aplicable al IBI

En el caso del IBI, el Ayuntamiento mantendrá la rebaja en el tipo de gravamen aplicable a cada inmueble, “como ya hicimos el año pasado para tratar de paliar

la subida de IBI que el Gobierno de Mariano Rajoy obligó a aplicar a todos los ayuntamientos”.

El concejal de Hacienda ha puesto de manifiesto que la voluntad del Equipo de Gobierno en materia fiscal para el ejercicio 2014 ha sido “que los vecinos paguen menos, de ahí que ni siquiera se actualicen al IPC los precios públicos de las actividades deportivas y culturales, o las tasas de vehículos y basura”. “Frente a los 36 euros de media que paga una familia en concepto de tasa de basura en Azuqueca, en Guadalajara alcanza los 101 euros”, ha explicado Blanco.

## Un 2 por ciento de rebaja para quienes se acojan al pago fraccionado

El Ayuntamiento de Azuqueca mantiene el sistema de ‘pago fácil’, que comenzó a funcionar en 2009 y que permite abonar en seis plazos sin intereses el Impuesto de Bienes Inmuebles, el Impuesto sobre vehículos, las tasas por suministro de agua y recogida de basuras, los Vados y el Impuesto sobre Actividades Económicas. Quienes se acogen al pago fraccionado tienen una rebaja del 2 por ciento en sus tributos.

El concejal de Hacienda, José Luis Blanco, recuerda que el objetivo de esta medida es “ayudar a los ciudadanos con un sistema que hace menos gravoso el pago de sus obligaciones tributarias”. Blanco recuerda que son casi 2.000 las familias, comunidades de propietarios y empresas las que se benefician de esta medida y que los requisitos para poder hacerlo son dos: domiciliar los recibos y estar al corriente de pago de las obligaciones tributarias con el Ayuntamiento.

El ‘pago fácil’ se solicita en el Servicio de Atención a la Ciudadanía del Ayuntamiento. Para que sea efectivo en el año 2014 hay que solicitarlo antes del 31 de diciembre de 2013.

## El Ayuntamiento continúa reclamando la deuda al Gobierno regional

El Ayuntamiento de Azuqueca continúa reclamando el pago de la deuda que el Gobierno de Castilla-La Mancha mantiene con el municipio. “Es una discriminación indecente que la Junta esté pagando a otros ayuntamientos y no al de Azuqueca”, ha afirmado el concejal de Hacienda, José Luis Blanco, quien ha recordado que el Gobierno regional debe a Azuqueca cerca de diez millones de euros “y, aproximadamente, tres de cada cuatro euros se han generado desde que Cospedal es presidenta de Castilla-La Mancha”.

**El alcalde lamenta que siga sin darse respuesta a “inversiones esenciales” como las obras del segundo Centro de Salud**

## Los presupuestos de la Junta y del Estado para 2014 no incluyen ninguna inversión en Azuqueca

El alcalde de Azuqueca de Henares, Pablo Bellido, ha lamentado que los presupuestos para el año 2014 tanto del Gobierno de Castilla-La Mancha como del Ejecutivo Central no recojan ninguna inversión para Azuqueca. “Es un hecho lamentable, sobre todo si tenemos en cuenta que los de 2014 serán los segundos presupuestos consecutivos en los que no se incluya ni un sólo céntimo de inversión pública en Azuqueca por parte de la Junta ni del Gobierno central”, ha afirmado el alcalde, quien ha añadido que “sólo quien desprecia

a los ciudadanos e ignora sus necesidades puede mantener una actitud así”.

El primer edil ha recordado que en Azuqueca “hay inversiones comprometidas por el Gobierno regional que Cospedal ha dejado en el olvido, como las obras del segundo Centro de Salud, que se iniciaron con José María Barreda y se paralizaron cuando Cospedal llegó a la presidencia, a pesar de ser una infraestructura esencial para Azuqueca y toda su Zona Básica de Salud”. En el apartado de inversiones pendientes, Pablo Bellido ha mencionado además el teatro auditorio, un

colegio o un instituto, “infraestructuras para las que el Ayuntamiento ya cedió las parcelas en las que habrían de construirse, pero que Cospedal ha guardado en el cajón del olvido sin darnos ni siquiera una explicación o plantear un calendario alternativo”. El alcalde azudense se ha referido también al nuevo polígono industrial que Azuqueca quiere desarrollar. “No he podido hablar con nadie del Gobierno regional sobre este asunto, porque ni me reciben ni contestan a mis cartas en una actitud incomprensible que a quien más perjudica es a los ciudadanos”.



En el Centro de Ocio, a partir de las 11 horas

## El 30 de noviembre se celebran las V Jornadas de Protección de la Salud

El Centro de Ocio acoge el sábado 30 de noviembre una nueva edición de las Jornadas Municipales de Protección de la Salud. "Desde hace cinco años, el Ayuntamiento, con la colaboración de Protección Civil y Cruz Roja, así como de las asociaciones sanitarias del municipio, celebra esta cita, centrada en la prevención", explica la concejala del área, Elisa Cansado.

La actividad comenzará a las 11 horas y el progra-

ma incluye la ponencia 'Prevenir es vivir', a cargo de Cruz Roja y Protección Civil; un taller de inteligencia emocional, impartido por la psicóloga Paz Rivilla, y una sesión de risoterapia. Además, a las 14:30 horas habrá un descanso para comer (precio 8 euros). Las inscripciones pueden formalizarse hasta el día 28 en las propias asociaciones -AERFA, AECAH, Buscando una Esperanza y Luz en la Oscuridad-.

Para el servicio de ambulancia y el desarrollo de actividades de apoyo, respectivamente

## El Ayuntamiento renueva los convenios de colaboración con Cruz Roja y ACCEM

En octubre, el Ayuntamiento de Azuqueca de Henares renovó dos convenios de colaboración con asociaciones del ámbito social. Por un lado, el alcalde, Pablo Bellido, y el presidente de la Asamblea Local de Cruz Roja, Deogracias Quiles, renovaron el acuerdo anual para el servicio de ambulancias en el municipio.

Según establece el texto, el Ayuntamiento compromete una aportación mensual a la organización humanitaria de 516,67 euros y la agrupación, por su parte, se hace cargo de prestar el servicio de ambulancias a la población con su vehículo (excepto el transporte de la Seguridad Social). Cruz Roja atenderá también todos los servicios de urgencia, teniendo en cuenta que el personal de la organización es voluntario y no está, por tanto, operativo en todo momento.

Durante la firma, el alcalde felicitó a la organización por su trabajo y señaló que "este tipo de acuerdos benefician a toda la población". Bellido destacó además que Cruz

Roja desarrolla distintos programas en el municipio, muchos de ellos dirigidos a la población más desfavorecida. En ese sentido, el primer edil añadió que "en estos momentos tan difíciles, en los que otras administraciones desatienden servicios básicos, el Ayuntamiento de Azuqueca de Henares sigue mostrando su solidaridad y apoyo tanto a las personas que más lo necesitan, como a aquellos colectivos que trabajan con ellas".

### Accem

Por otra parte, ACCEM, después de la firma del correspondiente convenio de colaboración con el Ayuntamiento, podrá seguir haciendo uso de un local municipal, situado en El Foro, para desarrollar sus actividades de apoyo a la población.

La asociación desarrolla actuaciones de orientación laboral, mediación para el acceso a la vivienda (incluyendo el asesoramiento sobre ayudas o el apoyo en procesos de desahucios) y también lleva a cabo actuaciones de

## Breves

**Campaña de vacunación antigripal.** - El 22 de octubre dio comienzo en Castilla-La Mancha la campaña de vacunación antigripal, que continuará hasta finales de diciembre. En Guadalajara, se va a distribuir 32.520 dosis. La población diana está entre los mayores de 65 años, sobre todo aquellos que conviven en instituciones, adultos y niños con procesos crónicos, trabajadores de servicios públicos asistenciales y otros colectivos como personal sanitario y parasanitario, los cuidadores de residencias de mayores, instituciones o domicilios y personas que conviven con pacientes de alto riesgo.

### 'Pinceladas de vida y esperanza'.

- El Centro de Adultos Clara Campoamor acoge hasta principios de diciembre la exposición de pintura 'Pinceladas de vida y esperanza', con obras realizadas por integrantes de la asociación sanitaria Buscando una Esperanza. El horario de visitas es, de lunes a jueves, de 9 a 14 y de 16 a 22 horas, y los viernes, de 9 a 14 horas. En la imagen, un momento de la inauguración.



Momento de las firmas del convenio. Arriba, con Cruz Roja y debajo, con ACCEM



atención social. "Los usuarios de los servicios que presta ACCEM son fundamentalmente colectivos en riesgo de exclusión y las personas que peor lo están pasando como consecuencia de la crisis; por eso, consideramos vital su continuidad", explicó el primer edil.

El concejal de Cohesión Social e Integración, José Luis Escudero, recordó que "el Ayuntamiento tuvo conoci-

miento el año pasado de que la asociación se planteaba dejar de trabajar en Azuqueca por las dificultades de mantener el local en el que prestaban servicio, fundamentalmente, debido a los recortes aplicados por el Gobierno regional; para evitar el cierre de un servicio que es bueno para Azuqueca, buscamos un espacio público, en el que ACCEM trabaja desde el verano pasado".





## Un 'violentómetro' alertará sobre los grados de la violencia de género

El Ayuntamiento de Azuqueca, a través del Centro de la Mujer, ha editado un material informativo –el violentómetro– para alertar sobre actitudes propias de la violencia de género. “Lo que pretendemos es que todos seamos conscientes de que la violencia no es sólo física. Hay comportamientos mucho más extendidos, como el control de la pareja, los celos o las bromas hirientes que no podemos normalizar porque también son violencia”, explica la concejala de Igualdad, Sandra Yagüe. Este material será utilizado por los profesionales del Centro de la Mujer en actividades de sensibilización.

**Se presentarán materiales que alertan sobre comportamientos violentos, se abordará la violencia en menores y se recordará a las mujeres asesinadas**

## Azuqueca conmemorará el 25 de noviembre con actividades contra la violencia machista

Azuqueca se sumará a las conmemoraciones del 25 de noviembre con la programación de una serie de actividades con las que, en palabras de la concejala de Igualdad, Sandra Yagüe, "Azuqueca mostrará su repulsa a la violencia machista y a quienes la ejercen y su apoyo a las mujeres que la sufren".

Las actividades comenzarán el día 25 de noviembre, a las 17:30 h. en la sala de conferencias de la Casa de la Cultura. Entre otras acciones, se ha programado la presentación de distintos materiales "con los que se pretende alertar sobre comportamientos violentos y dirigir a las mujeres que los sufren hacia recursos en los que recibirán la ayuda necesaria", explica la responsable municipal de Igualdad. También se ha previsto la lectura de un manifiesto en el que se plasmará la oposición del municipio a la violencia machista, un microespacio artístico por la igualdad, así como la participación de las distintas asociaciones que forman parte del Consejo



Imagen de archivo de una de las charlas organizadas el año pasado con motivo del 25 de Noviembre

Local de Igualdad. Además, a partir de las 18 horas tendrá lugar una charla coloquio en la que se abordará la exposición de los menores a la violencia de género, que será impartida por Nora Levinton e Inmaculada Romero, psicólogas especialistas en la materia. "En Azuqueca somos pioneros en la puesta en marcha de un programa de apoyo psicológico a menores víctimas de violencia, que debería gestionar el Gobierno regional

en toda Castilla-La Mancha y que en el municipio sólo es posible gracias a la sensibilidad del Ayuntamiento y a la aportación económica de la Obra Social de La Caixa", ha explicado Sandra Yagüe.

Por último, el día 26, se realizará un acto de homenaje a las mujeres asesinadas en España en lo que va de año. Tendrá lugar a las 17 horas en el monumento por la igualdad ubicado en el parque de La Ermita.

**“Si tu pareja te obliga a mantener relaciones sexuales, si te amenaza con dejarte si no le satisfaces, si te hace desprecios sobre tu físico...**

**Es maltrato y tiene consecuencias para ti. ¡Páralo!”**

016: Teléfono gratuito de atención a mujeres maltratadas (24 horas)  
900 100 114: Teléfono gratuito de atención a víctimas de violencia de género (24 horas)  
062: Guardia Civil / 949 27 73 46: Centro de la Mujer de Azuqueca de Henares

## Breves

**50 mujeres, 50 historias.**— La asociación ACCEM, como miembro del Consejo Local de Igualdad, organiza el próximo 20 de noviembre la actividad '50 mujeres, 50 historias'. En torno a un café intercultural, los asistentes —divididos en grupos de cuatro personas— trabajarán sobre los rituales de boda en distintas culturas. Tendrá lugar de 10 a 12 horas en El Foro y los interesados deben inscribirse previamente en las oficinas de ACCEM, ubicadas en El Foro.

## Charla sobre la incidencia de la reforma laboral en las

**mujeres.**– El pasado 22 de octubre tuvo lugar una charla informativa sobre la incidencia en las mujeres de la reforma laboral aprobada por el Gobierno de la nación. Fue organizada por el sindicato Comisiones Obreras, que forma parte del Consejo Local de Igualdad.



**Nace 'Crisol', asociación de mujeres y hombres por la igualdad de género.**— El 24 de octubre, se presentó en

Azuqueca 'Crisol', una asociación de mujeres y hombres por la igualdad de género. Su primera actividad fue una charla coloquio con Pilar de Andrés, que repasó los avances del movimiento feminista a lo largo de la historia.





Un operario realizando labores de poda

**Comenzaron en septiembre y finalizarán a principios del próximo año**

## Las labores de poda van a continuar en el Bulevar de las Acacias y la avenida Siglo XXI

A finales de septiembre, los operarios municipales del departamento de Jardinería iniciaron los trabajos anuales de poda, que se prolongarán hasta el inicio de 2014. "En esta época del año -explica el concejal de Mantenimiento Urbano, Rubén Carbajo-, compaginamos la poda con los trabajos de nuevas plantaciones". Hasta el momento, se han podado árboles en la zona comprendida entre la carretera de Villanueva y la avenida de la Paz, en la avenida de los Escritores, en el barrio de Postas, en la calle Mayor y en otras zonas del casco azudense.

"Con el fin de dar una mejor cobertura, se han creado dos equipos para que, de manera simultánea, trabajen en distintas zonas", señala el edil. La poda va a continuar en el bulevar de las

Acacias y en la avenida del Siglo XXI, entre otras. "Se dará prioridad a aquellas zonas en las que las ramas se hayan aproximado más a las fachadas de las viviendas, debido al desarrollo de las copas de los árboles".

Ya en el mes de diciembre, está previsto que otra cuadrilla inicie el trabajo de poda de los árboles de mayor altura. "También hemos previsto la tala de varios ejemplares que presentan problemas de estabilidad, para evitar que se desplomen y causen daños materiales o sobre personas", adelanta el edil, que añade que para hacer estos trabajos se utilizará una plataforma articulada que alquilará el Ayuntamiento. Además, como en campañas anteriores, se retirarán los árboles secos localizados en el casco.

**Queda pendiente la plantación de nuevos árboles y la modificación de los riegos**

## Se completan las obras en la pista deportiva y el paseo del parque de La Constitución

El Ayuntamiento de Azuqueca de Henares ha terminado la actuación en la pista deportiva y el paseo peatonal del parque de La Constitución. "Estos trabajos se han realizado con medios propios del Ayuntamiento", destaca la concejala de Urbanismo, Beatriz Pérez, quien añade que "quedan pendientes los trabajos de jardinería".

En este sentido, el edil de Mantenimiento Urbano, Rubén Carbajo, explica que "estos trabajos consisten en la adaptación de los riegos y en la plantación de 79 nuevos árboles de ocho variedades distintas, incluidos en la programación de plantaciones de esta temporada".

Esta zona verde de Azuqueca cuenta con 170 árboles, como son cedros, pinos, plátanos, moreras, olmos, palmeras canaria y palmera común, cipreses, chopos, higueras, tilos,



Paseos y pista deportiva del parque de La Constitución

madroños, olivos, castaños de indias, aligustres de Japón, laureles y arces. "Seis de estos árboles están enfermos y los vamos a retirar, pero se plantarán 79 ejemplares de nuevas especies, incrementando así la riqueza vegetal de este parque urbano", señala Carbajo.

## Mantenimiento de aceras

Trabajadores de Vías y Obras del Ayuntamiento de Azuqueca de Henares ya han completado los trabajos de mantenimiento que, durante el mes de octubre, se han llevado a cabo en las aceras de las calles Pobos y Olmos, en el barrio de Pobos. La concejala de Urbanismo, Beatriz Pérez, explica que "en ambos casos, se ha procedido a renovar el tramo de acera que estaba deteriorado, debido, sobre todo, al crecimiento de las raíces de los árboles". Al cierre de esta edición de AZUCAHICA, el Consistorio acometía estas labores de mantenimiento en un tramo de la avenida de Alcalá.

**MecaFAST & DEO**  
www.mecafast.com  
Desde 1982 enseñamos Inglés en Azuqueca

... Y desde este curso también Chino  
Porque es el idioma que mejor complementa al Inglés  
... y porque lo hablan 1800 millones de personas

**Inglés para niños - Inglés para adultos**  
Inglés en Inglaterra

Plaza de España nº 1 - 19200, Azuqueca de Henares, Guadalajara  
Tel.: 949263799 - 669895553 - info@mecafast.com

**Martín Rojas**  
ESTUDIO DE VIDRIO

**CRISTERÍA MARTÍN ROJAS**  
• MANUFACTURAS DE VIDRIO EN GENERAL:  
ESPEJOS, TAPAS DE MESA, VIDRIOS PARA PUERTAS DE PASO, VIDRIERAS, VIDRIO ARTÍSTICO, VIDRIOS LAMINADOS DE SEGURIDAD, VIDRIOS DE COLOR, CLIMATIT...

• MAMPARAS DE BAÑO  
• PUERTAS DE VIDRIO CORREDERAS  
• ENMARCACIÓN

www.estudiomartinrojas.com • visítanos en: f y y

C/ Postas, 2 - C/ Informática, 46 - 19200 Azuqueca de Henares  
Tel./Fax. 949 26 11 09 • estudio@estudiomartinrojas.com



## Breve

**Salida de campo a la cuenca del Henares.**— El 16 de noviembre, la Fundación Internacional para la Restauración de Ecosistemas (FIRE), en colaboración con el Ayuntamiento, organiza una excursión en autobús para explicar las características de la cuenca del Henares. La salida se ha previsto a las 9 horas desde el Ayuntamiento, con regreso a las 18:30 horas. La actividad es gratuita y se dirige a mayores de 16 años. Las personas interesadas tienen de plazo hasta el 15 de noviembre para inscribirse en la oficina de Agenda 21 o el correo [agenda21local@azuqueca.net](mailto:agenda21local@azuqueca.net). Esta actividad forma parte del proyecto 'RestaurAcción Henares', en el que también colabora la Fundación Biodiversidad

**Organizados por el Ayuntamiento y Cruz Roja para los meses de noviembre y diciembre**

## Una treintena de mayores se inscriben en los talleres de 'Envejecimiento activo'

Durante los meses de noviembre y diciembre, una treintena de personas van a participar en los talleres de 'Envejecimiento activo', que promueve el Ayuntamiento de Azuqueca de Henares en colaboración con la Asamblea Local de Cruz Roja.

"La acogida ha sido muy buena ya que nuestros mayores, además de activos, son conscientes de que es bueno para ellos participar, intercambiar y aprender", destaca el concejal de Promoción de los Mayores, Santiago Casas.

Gimnasia (dos grupos), 'Movemos la mente', centrado en ejercitar la memoria (dos grupos), e informática componen la oferta. "Con estas actividades tratamos de dar respuesta, en la medida de lo posible, a las demandas e inquietudes de los mayores azudenses", explica el edil, quien agradece "la disposición y la colaboración" de Cruz Roja para poner en marcha este programa.

Al cierre de esta edición de AZUCAHICA, estaba previsto que el 4 de noviembre comenzara el primer grupo



El Centro de Ocio acoge tres de los talleres propuestos

de 'Movemos la mente', con sesiones cada lunes en el local de Cruz Roja; el día 5 iba a impartirse la primera sesión de Gimnasia, mientras que el día 6 daba inicio el segundo grupo de 'Movemos la mente', en el Centro de Ocio, y, por último, el día 11, se había fijado el inicio de las clases de informática.



**Actividades en el río Henares.**— En el mes de octubre, el río Henares, a su paso por Azuqueca, acogió dos actividades ambientales enmarcadas en el programa 'Playas, voluntariado y custodia del territorio' de la Fundación Biodiversidad. Por un lado, el sábado 19, la Asociación de Ciencias Ambientales (ACA) celebró una visita en la que, además de explicar el concepto de custodia del territorio y los impactos de las especies invasoras en las cuencas hidrográficas, se realizó una recogida ligera de residuos en la ribera (izquierda). Por otra parte, el sábado 26, se organizó una plantación de árboles y arbustos de especies autóctonas, incluida en el proyecto de la FIRE (Fundación Internacional para la Restauración de Ecosistemas) denominado 'RestaurAcción Henares' (derecha). Fotos cedidas.

desde **99.000€** + I.V.A  
**GARAJE Y TRASTERO INCLUIDOS**



ALZA | 

**Cocina amueblada**

**Elija entre diferentes acabados\***

**Zonas infantiles**

**Fachada ventilada**

**607 110 336**

**[www.alzarealestate.com](http://www.alzarealestate.com)**

\* La elección de materiales será posible en función del nivel de ejecución de obra  
\* Financiación sujeta a los requisitos de concesión de riesgos de la entidad





Se proyectarán cuatro películas en la Casa de la Cultura entre el 8 y el 29 de noviembre

## El IV Ciclo de Cine en Valores vuelve a apostar por el cine comprometido

Con el objetivo de ofrecer a los espectadores azudenses la posibilidad de ver películas que abordan temas no habituales en la cartelera de las salas comerciales de cine, el Ayuntamiento de Azuqueca vuelve a programar en noviembre el Ciclo de Cine en Valores, que alcanza su cuarta edición. La concejala de Cooperación e Igualdad, Sandra Yagüe, ha explicado que, "un año más, se han seleccionado trabajos relacionados con las áreas de Cooperación, Sostenibilidad, Igualdad y Juventud, con un fin muy claro, que es invitar al espectador a que reflexione sobre temas profundos, de calado, bajo el lema 'Un mismo mundo, diferentes miradas'".

El ciclo se abre el 8 de noviembre con una cinta de Cooperación titulada 'Los olvidados de los olvidados', un documental realizado por Carles Caparrós en 2011 que muestra la situación en la que se encuentran buena

parte de de los enfermos mentales africanos. Coincidiendo con la primera proyección, se entregará el premio del concurso convocado por el Ayuntamiento para el diseño del cartel del ciclo, cuya ganadora ha sido Irene Díaz.

El día 15, se proyectará 'Stop! Rodando el cambio', financiado con aportaciones ciudadanas y grabado por un grupo de mujeres que durante un mes viajaron entre España y Francia en busca de formas de vida más respetuosas con el entorno y con las personas.

La tercera película programada, el día 22, se proyectará en versión original con subtítulos, es 'La bicicleta verde', un trabajo de 2012 de Haifaa Al-Mansour, cuya protagonista es una chica de 10 años que vive en los suburbios de Riad, la capital de Arabia Saudita.

El ciclo se cerrará el día 29 con 'Tomboy' (también en versión original con subtítu-

★ Un mismo MUNDO, diferentes MIRADAS

**8 Noviembre**  
COOPERACIÓN  
Los olvidados de los olvidados

**15 Noviembre**  
SOSTENIBILIDAD  
Stop! Rodando el cambio (Entrada gratuita)

**22 Noviembre**  
IGUALDAD  
La bicicleta verde (VOS)

**29 Noviembre**  
JUVENTUD  
Tomboy (VOS)

**IV Ciclo de Cine en Valores**

Gana una entrada gratis con el Cine en el Centro Cultural - Info en taquilla  
VENTA DE ENTRADAS UNA HORA Y MEDIA ANTES EN TAQUILLA Y CAJEROS

HORARIO 20:30  
Casa de la Cultura de Azuqueca de Henares  
PRECIO 2 €

Cartel del ciclo de cine organizado por el Ayuntamiento

los). Dirigida por la cineasta francesa Céline Sciamma, cuenta la historia de una niña que se hace pasar por niño.

Todas las proyecciones de este ciclo empezarán a las

20,30 horas en el salón de actos de la Casa de la Cultura y el precio de las entradas es de 2 euros, salvo para 'Stop! Rodando el cambio', en la que la entrada será gratuita.

Continúa el 20 de noviembre y 11 de diciembre

## Ciclo de conferencias sobre 'Consumo y sostenibilidad'

La Red de Consumo Solidario, DiDeSUR y el Espacio por un Comercio Justo han organizado el ciclo de conferencias 'Consumo y sostenibilidad' con el objetivo de acercar a los ciudadanos "nuevos temas y nuevos debates vistos desde la soberanía alimentaria". La primera charla fue el pasado 23 de octubre; la segunda, programada para el 20 de noviembre, lleva por título 'Transgénicos y mundo rural: dilemas y consecuencias' y correrá por cuenta de Xavier García de la Serrana. El ciclo se cerrará el 11 de diciembre con 'Desperdicio de alimentos y consumo responsable', impartida por Xavier

Montagut, de la Red de Consumo Solidario.

Todas las conferencias empiezan a las 17 horas en El Foro y la entrada es libre.

### Campaña 'Consumo gusto'

Por otra parte, el pasado 25 de octubre se presentó en el Centro de Ocio 'Río Henares' la campaña 'Consumo gusto' impulsada por DiDeSUR y por agricultores ecológicos de Guadalajara, con el objetivo de dar a conocer los productos ecológicos de la provincia y de informar sobre los grupos de consumo. Los participantes pudieron degustar embutidos, carne, legumbres, aceite, pan, pasta, verduras y productos de Comercio Justo.





## Breves

**Dos premios de la lotería en Azuqueca.**— En el mes de octubre, la lotería primitiva ha dejado dos premios importantes en Azuqueca, uno de 100.000 euros y otro de 33.033. El primero de ellos, en el sorteo del 17 de octubre, corresponde a la primitiva y a su juego asociado 'El Joker'. Un boleto validado en el Bar Calleja, en la plaza del General Vives, fue uno de los dos premiados con las seis últimas cifras, lo que ha supuesto un premio para su propietario de 100.000 euros.

Sólo un día más tarde, en el sorteo del viernes 19 de octubre, resultó premiado un boleto validado en la administración Número 1, situada en el número 34 de la avenida de Guadalajara de Azuqueca. En este caso, el premio, de segunda categoría —al coincidir los cinco números más el complementario en una apuesta automática y semanal (2 euros)—, fue de 33.003 euros.

**Calendario de ACANH.**— La Asociación Canina del Henares (ACANH) ha convocado por segundo año consecutivo un concurso para elegir las imágenes que ilustrarán su calendario para el año 2014. Los dueños de perros pueden enviar entre una y cinco fotografías de sus mascotas a través de la página de Facebook de la asociación o por correo electrónico a [asociacioncanina-delhenares@hotmail.es](mailto:asociacioncanina-delhenares@hotmail.es). Como premio, se establece un descuento en la cuota de la asociación.

Ubicados en El Foro, el Centro de Ocio y en la calle La Flor

## Un total de 32 asociaciones tendrán un local municipal para desarrollar sus actividades

Los integrantes de 32 asociaciones de Azuqueca de Henares van a poder hacer uso de un local municipal cedido por el Ayuntamiento para desarrollar sus actividades, tras suscribir con el Consistorio el 17 de octubre los convenios de colaboración anuales.

Los colectivos —que centran su actividad en distintas áreas— contarán con espacios en El Foro en la mayor parte de los casos, pero también en locales municipales de la calle La Flor y en el Centro de Ocio 'Río Henares'.

La concejala de Participación Ciudadana, Sandra Yagüe, ha detallado que este año se incorporan cinco nuevas asociaciones, que realizan actividades musicales, culturales, tradicionales y relacionadas con el ámbito de la mujer. "Hicimos desde el Ayuntamiento —recuerda— una convocatoria pública dirigida a las asociaciones del municipio y hemos dado cabida a todas las que han solicitado un espacio", señala Yagüe.

Por su parte, el alcalde, Pablo Bellido, agradeció a los representantes de las asociaciones la labor que desarrollan "en beneficio de todos en general y de determinados colectivos, en particular". "Juntos somos más y hacemos mejor ciudad", afirmó el regidor, al tiempo que elogiaba "el grado de implicación y el dinamismo de los colectivos ciudadanos de Azuqueca".



El alcalde (en el centro) se dirige a los representantes de las asociaciones, tras la firma de los convenios

### Las 32 asociaciones

- |                                     |   |
|-------------------------------------|---|
| 1. Equilibra                        | 21. AZKA  |
| 2. Lactavida                        | 22. Asociación de ayuda en la depresión 'Luz en la Oscuridad'               |
| 3. ACCEM                            | 23. Asociación de ayuda en el duelo y la depresión 'Buscando una esperanza' |
| 4. ADACE                            | 24. Asociación de Enfermos del Corazón                                      |
| 5. AERFA                            | 25. Asociación cultural Imagea  |
| 6. AMIDA                            | 26. Asociación de Padres y familiares de Toxicómanos de Azuqueca            |
| 7. AMSYD                            | 27. Asociación Cultural de Bolillos   |
| 8. ASFAIN                           | 28. Club de Ajedrez   |
| 9. Grupo Rociero 'La Blanca Paloma' | 29. Agrupación musical y folklórica 'El Vallejo'                            |
| 10. A. C. Iman Alboukhari           | 30. La Ronda de Azuqueca  |
| 11. Club de Atletismo               | 31. Asociación de Amigos de Ritmos Latinos                                  |
| 12. DiDeSUR                         | 32. Grupo de teatro 'Nueva Ilusión'   |
| 13. Encaje de Bolillos              |   |
| 14. Filatelia y Numismática         |   |
| 15. Foto-Flu                        |   |
| 16. Grupo Rociero 'Nuevo Amanecer'  |   |
| 17. ACANH                           |   |
| 18. Crisol                          |   |
| 19. El Contenedor                   |   |
| 20. Asociación Electroduendes       |   |



**GAFAS mó PROGRESIVAS**

Alta gama  
Cristales antirreflejantes  
Todas las graduaciones  
Adaptación garantizada

**197€**  
TODO INCLUIDO



Carretera de Alovera, 22  
(junto a Musicalia)  
T 949048930  
Azuqueca de Henares  
Guadalajara

**MULTIÓPTICAS**  
Azuqueca

Validez en el establecimiento que lo publica hasta el 31/12/2013 por la compra de una montura de la marca mó (CASUAL, MUFF, UPER, VOGEL) con lentes graduadas progresivas orgánicas antirreflejantes. Precio máximo: 197€. (Límite de graduación sujeto al cuadro de fabricación del proveedor. Consultar en el establecimiento). No acumulable a otras ofertas o promociones.



El alcalde asegura que en un contexto de recortes, en Azuqueca se sigue apostando por la cultura

## La Espiga de Oro cumple tres décadas con una "programación brillante"

Con un espectáculo que mezcla la música y el humor a cargo del grupo Yllana y del violinista Ara Malikian, se abrirá el sábado 9 de noviembre una nueva edición de la Muestra Nacional de Teatro Espiga de Oro, la número treinta de esta cita cultural organizada por el Ayuntamiento de Azuqueca de Henares.

Durante la presentación del programa, el alcalde, Pablo Bellido, aseguraba que esta Muestra "es una historia de amor entre Azuqueca y el Teatro". "Aquí mantenemos el apoyo a la Cultura, porque nos lo creemos", decía Bellido, que añadía que la Espiga de Oro "es posible porque hay artistas sensibles que ajustan los precios; porque hay colaboradores voluntarios para programar; porque hay una entidad financiera, que es La Caixa, que colabora con el Ayuntamiento de Azuqueca y porque los trabajadores del departamento municipal de Cultura hacen un gran trabajo".

### Cuatro obras y otras actividades complementarias

El programa de la XXX Espiga lo componen cuatro obras centrales: el 'Pagagnini' de Yllana y Ara Malikian; 'Las rameras de Shakespeare', de Arden Producciones; 'Autorretrato de un joven capitalista español', de EQM Producciones y protagonizado por Alberto San Juan; y un espectáculo multimedia del artista guadalajareño Andrés Beladiez denominado 'Zoomwooz'. Además, se han programado otras actividades complementarias, como la proyección de la película 'Noviembre', exposiciones, una conferencia, microteatro y microdanza y un espectáculo de teatro de calle. Por segundo año consecutivo, se instalarán en distintos puntos del municipio obras de arte

efímero, en el marco de la convocatoria de "Intervenciones artísticas" lanzada por el Ayuntamiento.

En cuanto a los escenarios, al tradicional del salón de actos de la Casa de la Cultura, en esta ocasión se suman las instalaciones del antiguo cuartel de la Guardia Civil (para la microdanza y el microteatro), la sala de exposiciones de la Casa de la Cultura (para la performance 'Zoomwooz') y la calle para el espectáculo de animación programado para el día 9 como aperitivo de la Muestra.

La concejala de Cultura, Sandra Yagüe, ha resaltado que "para esta edición especial de la Espiga se han buscado obras que invitan a la ciudadanía a la reflexión sobre la situación cultural y social de estos momentos, y que van desde lo más vanguardista al humor, pasando por los clásicos".

En su conjunto, el alcalde considera que la Muestra azuquense sigue siendo "la más importante de la región en cuanto a teatro vanguardista se refiere, ofreciendo un teatro que pretende enseñar, conmover, ilusionar, informar y transmitir todo tipo de sensaciones".

### Un teatro auditorio

Durante la presentación de la Espiga de Oro, Pablo Bellido afirmaba que "es importante que se pueda celebrar este aniversario, más si tenemos en cuenta que vivimos en un contexto de recortes brutales capitaneados por el PP y por Cospedal, donde la cultura se está resintiendo hasta el punto de que con la excusa de la crisis se puede acabar con ella". En este sentido, el regidor criticó la paralización por parte de la Junta de Comunidades de Castilla-La Mancha de inversiones como la del proyecto de construcción de un auditorio cultural en Azuqueca. "Somos -de-



El alcalde y la concejala de Cultura, durante la presentación de la XXX Espiga de Oro

nunció- el único municipio sin un equipamiento cultural hecho por la Junta". "Podríamos entender que se nos plantearan nuevos plazos

para el proyecto en este contexto, pero lo cierto es que nuestro auditorio ha caído en el olvido del Gobierno de Cospedal".

## INFORMACIÓN PRÁCTICA

Precio de las localidades para las cuatro obras principales: 8,25 euros (titulares de la Tarjeta Ciudadana), 9,95 el resto.

Venta de entradas: anticipadas, a través de la web [www.azuqueca.es](http://www.azuqueca.es), en los cajeros ciudadanos y el mismo día del espectáculo, una hora y media antes del comienzo.

Las entradas son numeradas, excepto para 'Zoomwooz', que se representará en la sala de exposiciones.

Servicio de guardería.

Una vez iniciada la representación,



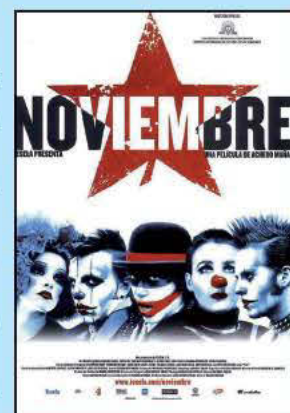
no se permitirá el acceso a la sala ni se devolverá el importe.

## Actividades complementarias

**Teatro de calle.** Sábado 9 de noviembre, a las 17 horas. Desfile de zancudos, monociclistas y acróbatas, de CircoSentidos y Cirkus Tancia. Salida desde el parque de La Ermita. Recorrido por distintos puntos del municipio.

**Proyección de la película 'Noviembre', dirigida por Achero Mañas.** Jueves 21 de noviembre, a las 20,30 horas, en el salón de actos de la Casa de la Cultura.

Precio de las entradas: 2 euros, a la venta en cajeros ciudadanos y en la página web municipal -[www.azuqueca.es](http://www.azuqueca.es)-, y el mismo día, una hora y media antes del comienzo de la proyección, en la taquilla de la Casa de la Cultura.





## Espectáculos de la XXX Espiga de Oro



**Yllana y Ara Malikian presentan 'Pagagnini'.** Sábado 9, a las 19 horas, en el salón de actos de la Casa de la Cultura. Espectáculo de música y humor, presentado a través de cuatro grandes músicos capitaneados por el violinista Ara Malikian. Espectáculo dirigido al gran público, que repasa algunos momentos cumbre de la música clásica, fusionados con otros estilos musicales. Fotografía: [www.pagagnini.com](http://www.pagagnini.com).



**'Las rameras de Shakespeare', de Arden Producciones.** Sábado 16, a las 20 horas, en el salón de actos de la Casa de la Cultura. Comedia ambientada en el Londres de 1620, cuatro años después de la muerte de William Shakespeare, que ha formado parte de la Feria de Teatro de Castilla-La Mancha de 2013 y de la programación de los 'Clásicos en Alcalá'. Fotografía: Juan Terol.

**'Autorretrato de un joven capitalista español', de EQM Producciones.** Sábado 23 de noviembre, a las 20 horas, en el salón de actos de la Casa de la Cultura. Monólogo del actor Alberto San Juan (fundador de 'Animalario'), que presenta una visión crítica y con humor de la actualidad y la historia. Foto: EQM.



**'Zoomwooz'.** Sábado 30 de noviembre, en la sala de exposiciones de la Casa de la Cultura, en dos pases (20 y 21 horas). Espectáculo multidisciplinar *performance* y cine en directo, ideado y desarrollado por el artista de Guadalajara Andrés Beladiez y la alemana Karla Kracht. Este montaje se acompaña de una exposición y de una charla con Beladiez (ver información en cuadro inferior). Fotografía: Facebook de Andrés Beladiez.



**Microteatro y microdanza.** Domingo 17 de noviembre, a las 18 horas, en el antiguo cuartel de la Guardia Civil, representación de cinco obras: 'Amigas Forever', 'Macarrones quemados', 'Una tasa por sentarse', 'Super Terapia' y 'Microdanza'.

Precio de las entradas: 2 euros por función; abono para las cinco funciones, 8 euros. A la venta en taquilla, una hora antes del comienzo.

**Conferencia 'Live Cinema', con Andrés Beladiez.** Miércoles 27 de noviembre, a las 19 horas, en la sala de conferencias de la Casa de la Cultura, encuentro con Andrés Beladiez, dramaturgo, actor, escritor, docente y ex director de la Feria de Teatro de Castilla-La Mancha, que hablará sobre el proyecto de 'Zoomwooz' que se podrá ver el sábado 30 de noviembre, en dos pases, en la sala de exposiciones de la Casa de la Cultura.

**Intervenciones artísticas.** Instalación de proyectos de arte efímero en distintos puntos.

## Exposiciones

**Exposición 30 aniversario Muestra Nacional Espiga de Oro.** Del 5 al 30 de noviembre, en la entrada de la Casa de la Cultura. Carteles de las 30 ediciones de la Muestra. (A la derecha, reproducción del correspondiente al I Certamen 'Espiga de Oro').

**'El teatro visto desde el teatro'.** Del 11 al 23 de noviembre. Sala de Exposiciones de la Casa de la Cultura. Gente del mundo del teatro (actores, actrices, directores/as, productores, dramaturgos) dan su visión sobre el teatro.

**'Live Cinema', de Karla Kracht & Andrés Beladiez.** Del 25 al 30 de noviembre, en la sala de exposiciones de la Casa de la Cultura. Instalación de 'Zoomwooz', que el sábado 30 cobrará vida para despedir el festival.





# XXX Espiga de Oro

Esta cita cultural que organiza el Ayuntamiento de Azuqueca nació como certamen hace tres décadas

## Treinta velas para la Muestra Nacional de Teatro 'Espiga de Oro'

Con una Casa de la Cultura recién estrenada y en puertas del invierno, el concejal de Cultura del Ayuntamiento de Azuqueca en el año 1984, Fernando Martín, pensó que era un buen momento para ofrecer a los espectadores un ciclo teatral que incluyera distintos géneros. Se puso así en marcha lo que hoy es una prestigiosa Muestra de Teatro Nacional: La Espiga de Oro, que cumple 30 años y goza de una magnífica salud.

'Teo juega al tenis con las galaxias', del Colectivo Emad-7 de Coslada, fue la obra teatral que estrenó hace 30 años, el 24 de noviembre de 1984, lo que hoy es la Muestra Nacional de Teatro Espiga de Oro, la cita cultural más importante de la programación de Azuqueca de Henares. Apenas seis meses antes de aquella representación, en mayo, se había inaugurado la Casa de la Cultura, una apuesta en solitario del Ayuntamiento de Azuqueca, que decidió destinar a este proyecto los 60 millones de pesetas de inversión del presupuesto de 1983, según recuerda el entonces alcalde, Florentino García Bonilla. "En Azuqueca teníamos muchas carencias, pero destacaban dos por encima de todas: un Centro de Salud y una Casa de la Cultura. Reunimos a las fuerzas vivas de la localidad -asociaciones de vecinos, partidos políticos y sindicatos, fundamentalmente- y se decidió por unanimidad destinar el dinero a dotar a Azuqueca de un equipamiento cultural, porque para el Centro de Salud veíamos que había posibilidades de financiación externa". "No cabe duda -continúa García Bonilla- de que desde aquel Ayuntamiento había una voluntad política clara de tirar para adelante de la cultura, no sólo desde la propia Casa, sino con otras propuestas, muchas de ellas protagonizadas por asociaciones". Fernando Martín, que era concejal de Cultura en la época, recuerda que para ver teatro en Azuqueca había hasta ese momento dos opciones: el salón de plenos del Ayuntamiento, donde se hicieron algunas representaciones, y la sala de cine privada -hoy

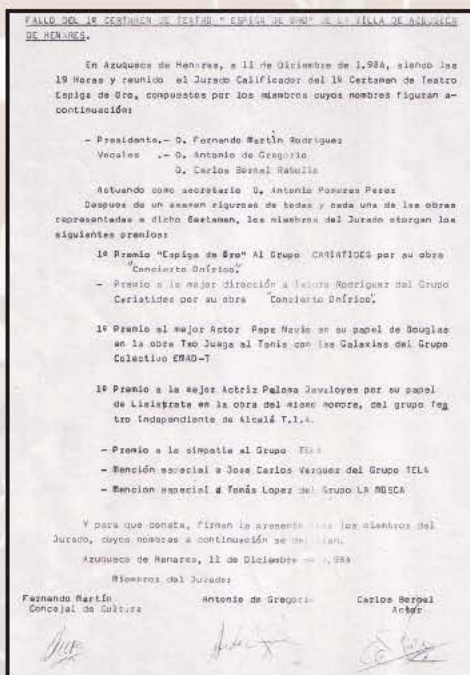
desaparecida- situada junto a la parcela que ocupa la Casa de la Cultura, que era alquilada en ocasiones por el Ayuntamiento. "Cuando estrenamos el edificio, me pareció buena idea organizar algo relacionado con el teatro y opté por un certamen porque me parecía lo más resolutivo", explica Fernando Martín. En la primera edición, participaron grupos de la zona del Henares y ya en el segundo, se amplió el radio de procedencia de los grupos. "Dimos más difusión a la convocatoria, se presentaban los grupos y hacíamos una selección, con la ayuda de Isidro Rodríguez, el director de la compañía 'Cariátides', que

fue la ganadora del I Certamen 'Espiga de Oro' con un montaje titulado 'Concierto Onírico'. Rodríguez crearía después el grupo 'Teatro de la Vega' en Azuqueca y algunos de los integrantes de esta formación se incorporaron al jurado de La Espiga que, en los primeros años, repartía su oferta entre el último fin de semana de noviembre y el mes de diciembre. "Era un mes que tenía poca actividad cultural", explica Martín. "Con frío ya, parece que apetecía más, antes de la Navidad, participar en actividades en espacios cerrados".

En 1987, se cambió de fórmula "porque el carácter competitivo no era bueno" y el Ayuntamiento optó por transformar esta cita cultural en lo que sigue siendo hoy: una Muestra Nacional



Un momento de la representación de la obra 'Concierto onírico', de la compañía 'Cariátides', que obtuvo el primer premio en el I Certamen de Teatro 'Espiga de Oro', en 1984. Las fotografías que acompañan este reportaje pertenecen al archivo de Alvaro Díaz Villamil y el acta procede del archivo personal de Antonio Díaz



A la izquierda, el acta del fallo del jurado de la primera edición de la 'Espiga de Oro'. Sobre estas líneas, el jurado de esa primera edición, junto a los concejales de Juventud y Cultura y el alcalde y un representante de la delegación provincial de Cultura, antes de la entrega de premios (de izquierda a derecha, Antonio Pomares, Antonio de Gregorio, Fernando Martín, Ángel Méndez, Florentino García Bonilla y Carlos Bernal)



# XXX Espiga de Oro

que pretende acercar al espectador en Azuqueca espectáculos de distintos géneros, de primera calidad y con precios muy por debajo de los de otros teatros.

Antonio Díaz, conserje tramoyista de la Casa de la Cultura desde la apertura del edificio, ha estado en todas las representaciones, alrededor de 230. "No puedo decir que las haya visto completas, porque entre mis funciones estaba la venta de entradas en taquilla, el recuento de la caja, la apertura del salón de actos para los espectadores, el encendido de la iluminación o el sonido... Pero lo que sí es cierto es que he estado en todas las obras". Díaz, que con el tiempo pasó a formar parte de la comisión de selección creada en 1999 por la concejala Oti Sánchez para elegir las obras que cada año llegaban a la Muestra, recuerda que en los primeros años La Espiga "era una más de las convocatorias culturales de carácter nacional del Ayuntamiento. Llegaban cientos de dossiers, -primero en papel y después también en vídeo-, de grupos que querían subirse al escenario de la Casa de la Cultura en el marco de la Muestra". En esa comisión seleccionadora, que hoy todavía funciona, tienen cabida profesionales del teatro, trabajadores del área municipal de Cultura y también una representación de los espectadores.

Con el tiempo, se vio que la fórmula de la convocatoria quedaba obsoleta y la selección pasó a hacerse a través de las Ferias de Teatro y contando, durante varias ediciones, con el apoyo de la Red Regional de Teatro, a través de la cual han llegado varios espectáculos a Azuqueca.

La edición número 30 de La Espiga la abrirá un montaje de Yllana reforzado con la presencia del virtuoso violinista Ara Malikian. También estará en el salón de actos en esta edición Alberto San Juan.

Pero sobre estas mismas tablas se han subido otros muchos actores de primer nivel, entre ellos Rafael Álvarez 'El Brujo', que ha partici-

pado con dos de sus montajes en la Muestra. Juan Echanove, Gabino Diego y Jesús Puente han sido otros de los nombres de relumbrón que también han pasado por la Espiga.

En cuanto a los espectáculos, Azuqueca ha acogido algunos estrenos, como el de 'El Florido Pensil' o varios de los montajes de Yllana.

'Algarabía Tearo' y la guadalajareña compañía 'Ultramarinos de Lucas' también estrenaron en su día alguno de sus espectáculos en la Muestra.

## Largas colas

Muchos aficionados recuerdan hoy las largas colas que se formaban a las puertas de la Casa de la Cultura para comprar los abonos y las localidades de la Espiga. "El Brujo se sorprendió cuando llegó a Azuqueca y vio la gran cantidad de gente que estaba esperando para poder ver su espectáculo", recuerda Antonio Díaz. Y es que, en su arranque, a la atractiva oferta de la Muestra se sumaba la carencia de equipamientos culturales en localidades cercanas, incluidas Alcalá de Henares y Guadalajara. Hoy la situación ha cambiado y los municipios más pequeños cuentan con Centros Culturales, mientras las grandes ciudades disponen de auditorios. Sin embargo, "durante estos 30 años, Azuqueca se ha ganado, mercedamente, un hueco en el mundo de la cultura a través de esta Muestra y se ha convertido en un referente teatral regional", afirma con orgullo el hoy alcalde, Pablo Bellido, para quien la Espiga de Oro es "un clásico que se renueva y que goza de una salud magnífica porque el Ayuntamiento cree en la cultura y está dispuesto a seguir apoyándola y fomentándola".

Fernando Martín, el 'padre' de la criatura, agradece, treinta años después, a todos los concejales que le han sucedido su apuesta por la Espiga: Oti Sánchez, Ismael Abad, Emilio Alvarado y la actual responsable de Cultura, Sandra Yagüe.

## Fiel a su cita durante tres décadas

La Muestra Nacional de Teatro 'Espiga de Oro' se ha celebrado de manera ininterrumpida durante 30 años (con el formato de certamen en sus tres primeras ediciones). Ni siquiera durante el tiempo que duraron las obras de remodelación de la Casa de la Cultura, ejecutadas hace una década, la Muestra se interrumpió. Las obras no afectaron al salón de actos y cuando llegó noviembre, se instaló un sistema de panelado para permitir el acceso de los espectadores desde el exterior, de modo que la programación se mantuvo y se desarrolló con normalidad.



## El escenario

Cuando la Casa de la Cultura se estrenó, el suelo del escenario era de parqué, con una corbata de mármol, estaba pintado de color beige, tenía cortinas del mismo color y carecía de tramoyas o varas para colgar focos. "De manera progresiva -recuerda Antonio Díaz- se hicieron algunas mejoras, la mayoría sugeridas por Isidro Rodríguez Gallardo, el director del Teatro de la Vega: se puso tarima en el suelo, se pintó el escenario de negro y se cambiaron las telas". Algo más tarde, se anuló una fila de butacas para ampliar el escenario.

Pocos cambios más se han hecho durante este tiempo, entre ellos, la instalación de barras electrificadas para la distribución de focos en cualquier punto del escenario.

En el proyecto de remodelación de la Casa de la Cultura, el salón de actos quedó al margen, dado que este espacio está condicionado arquitectónicamente por la existencia de dos vigas en la parte superior del escenario. "Muchos grupos han tenido que adaptar sus escenografías, reduciéndolas a este espacio, y también la iluminación se ve afectada; las dimensiones han condicionado o impedido también la presencia de algunos espectáculos en Azuqueca, por la sencilla razón de que no caben", explica Díaz, que detalla que "la altura del escenario es de 3,10 metros, que suben hasta unos 3,40 a ambos lados y la boca de 9,5 metros en un espacio de 7,5 metros de fondo".

De fecha mucho más reciente es la renovación de las butacas del salón de actos. Las primeras, instaladas en el momento en que se abrió la Casa de la Cultura, fueron sustituidas entre 2010 y 2011 por las actuales, de diseño más moderno y pensadas para una mayor comodidad del espectador.

La progresiva incorporación de las nuevas tecnologías, especialmente en la última década, ha tenido su reflejo en aspectos prácticos de la Muestra Nacional de Teatro Espiga de Oro. Así, a la tradicional venta en taquilla, se ha sumado más recientemente la posibilidad de elegir y adquirir las localidades a través de la página web municipal ([www.azuqueca.es](http://www.azuqueca.es)) o en los cajeros ciudadanos, del Ayuntamiento. Otra de las novedades de los últimos años es la aplicación de descuentos en el precio de las localidades para los titulares de la Tarjeta Ciudadana, tal y como sucede con otras actividades organizadas por el Ayuntamiento.





El periodista y escritor Arsenio Escolar participó en un encuentro literario

## Adultos, niños y comercios se sumaron a los actos del Día de la Biblioteca

Con motivo del Día de la Biblioteca, que se conmemora cada 24 de octubre, Azuqueca de Henares acogió diversas actividades para todas las edades. El periodista y escritor Arsenio Escolar participó el día 23 en un encuentro literario. "Es un privilegio y un orgullo poder contar con la presencia de Arsenio Escolar, un vecino más de Azuqueca, que da nombre a una de las calles de nuestra localidad", señaló el alcalde, Pablo Bellido, que entregó al director del diario gratuito '20 minutos' una placa conmemorativa de su visita en la que se reproduce la chapa de la calle con su nombre.

En el encuentro, que reunió a medio centenar de personas, Arsenio Escolar explicó su llegada al mundo del periodismo, así como el origen de los tres libros que ha

publicado hasta el momento.

Los más pequeños, por su parte, disfrutaron el día 22 de los títeres con 'Del otro lado del árbol' y 'Mi león', del grupo Elfo Teatro, y, el mismo día 24, de una *gymkhana* con juegos y pruebas para conocer las instalaciones y recursos de la Biblioteca Municipal.

Los comercios de Azuqueca también se sumaron a esta celebración con la iniciativa 'Los libros visitan la ciudad'. En concreto, del 22 de octubre al 4 de noviembre, una veintena de establecimientos expusieron en sus escaparates materiales cedidos por la Biblioteca junto a sus productos habituales. "El objetivo era acercar los libros a los ciudadanos, hacerlos visibles en su vida cotidiana", explica la concejala de Cultura, Sandra Yagüe.



1.- Arsenio Escolar, con la placa conmemorativa que le entregó el alcalde. 2.- Gymkhana. 3.- Escaparate de un comercio azudense. 4.- Títeres para los más pequeños.

## REPASO A LAS ACTIVIDADES DE OCTUBRE



Un taller infantil, una charla y una visita guiada fueron las propuestas de 'Cultura, Arquitectura y Ciudad', una actividad organizada por el Ayuntamiento y Alba & Lombao Arquitectos.



La programación cultural de octubre incluyó teatro (en la imagen superior, 'Aladino') y 'Visiones', una exposición de pintura en homenaje al librero azudense Jesús Blanco (imagen inferior).



## Breves

**La obra de María Lara, en Madrid y Brasil.** - La historiadora y escritora azudense María Lara, investida en septiembre Doctora Europea por la Universidad de Castilla-La Mancha, presentó el 29 de octubre en Madrid su segundo libro *Brujas, magos e incrédulos en la España del Siglo de Oro*, del que también se ha hecho eco el periódico brasileño *O Globo* en su edición, en papel y digital, del 26 de octubre.

**Libro del historiador azudense Julián Vadillo.** - *Abriendo la brecha. Los inicios de la lucha de las mujeres por su emancipación. El ejemplo de Soledad Gustavo* es el libro escrito por Julián Vadillo, historiador afincado en Azuqueca. En noviembre, hará presentaciones en Madrid (día 8, Lamalatesta), Alcalá (día 14, librería Diógenes) y Guadalajara (día 26, Biblioteca Provincial).



**Sobre ilustración, ganchillo creativo y encuadernación**

## El 5 de noviembre se abre la inscripción en los cursos monográficos de Navidad

Desde el día 5 y hasta el 30 de noviembre, se puede solicitar plaza en los cursos monográficos que el Ayuntamiento de Azuqueca de Henares va a organizar en Navidad. "Hay propuestas para todas las edades, tanto para el público infantil, como juvenil y adulto, y que combinan aspectos formativos y lúdicos", destaca la concejala de Cultura, Sandra Yagüe.

El programa incluye tres cursos que tendrán lugar en la Casa de la Cultura. En concreto, hay uno de técni-

cas de ilustración y creación de postales, a cargo de la ilustradora Soledad García; otro de ganchillo colectivo, que imparte el colectivo de tejedoras *LanaConnection*, y un tercero dedicado a la encuadernación que coordina Rafael de la Torre. En todos los casos, el precio es de 28,85 euros para los titulares de la Tarjeta Ciudadana y de 31 euros, para el resto de alumnos.

Más información sobre fechas, horarios y contenidos, en la Casa de la Cultura.



Un momento de la sesión de octubre

**Las invitaciones se pueden retirar en la Biblioteca desde el día 5**

## 'Una merienda de cuentos' celebra una nueva sesión el 12 de noviembre

El Club de Amigos del Cuento celebra el 12 de noviembre, a las 17 horas, una nueva sesión de 'Una merienda de cuentos'. "Se trata de una actividad gratuita para niños y niñas con edades comprendidas entre los 3 y los 8 años", explica la concejala de Cultura, Sandra Yagüe.

Las invitaciones se pueden retirar a partir del 5 de noviembre en la sala infantil de la Biblioteca Municipal Almodena Grandes.

Sandra Yagüe agradece la labor de los integrantes de este club. "Desde su puesta en marcha, en diciembre del año pasado, además de reuniones semanales, organizan actividades abiertas como 'Una merienda de cuentos' o el Bicicuento, que une la narración oral con un paseo en bicicleta", detalla la edil, quien recuerda que las personas interesadas pueden sumarse a esta iniciativa. Más información, en la Biblioteca.

**Se puede visitar del 5 al 9 de noviembre en la Casa de la Cultura**

## AFNA dedica su muestra anual a los Clubes de Lectura de Azuqueca

Coincidiendo con el 25 aniversario de la puesta en marcha de los Clubes de Lectura de la Biblioteca Municipal, la Asociación Filatélica y Numismática de Azuqueca les dedica su decimotercera muestra anual, EXPOAFNA.

La inauguración de la exposición tendrá lugar a las 19:30 horas del martes 5 de noviembre en la Casa de la Cultura y se podrá visitar hasta el día 9. Como en ediciones anteriores, ese mismo día, se instalará desde las 17 y hasta las 21 horas una estafeta de Correos con el sello y matasellos conmemorativo de esta cita, que reproducen la escultura de una mujer leyendo, obra de la artista María Teresa Guerrero.



Sello conmemorativo de la XIII EXPOAFNA

La exposición se compone de un total de 18 paneles que recogen colecciones de monedas, sellos, billetes y vitolas cedidas por socios de AFNA. La literatura infantil, El Quijote y Cervantes son algunas de las temáticas con las que se van a encontrar aquellas personas que visiten EXPOAFNA.

### Otras citas culturales

**Jueves 7 de noviembre, 18:30 h., Casa de la Cultura: TEATRO INFANTIL.** El Circuito de Títeres del Henares programa en noviembre una nueva actuación en Azuqueca. En esta ocasión, la compañía Títeres sin Cabeza presenta el espectáculo 'No sin mi unicornio', una propuesta familiar recomendada a partir de 3 años. Las entradas, al precio de 4 euros, se pueden adquirir una hora antes en taquilla y mediante reserva en el teléfono 949 27 62 12 y la página web [www.citti.es](http://www.citti.es).



**Domingo 24 de noviembre, 18 h., Casa de la Cultura: CONCIERTO DE LA BANDA DE MÚSICA DE AZUQUECA** con motivo de la celebración de Santa Cecilia, patrona de los músicos.



### XXX Muestra Nacional de Teatro Espiga de Oro

Con las obras 'Pagagnini', 'Las rameras de Shakespeare', 'Autorretrato de un joven capitalista español' y 'Zoomwooz'. Además de microteatro y microdanza, teatro de calle, exposiciones, cine y conferencias

Más información, en páginas 16 a 19



Los jueves 14 y 28 de noviembre, en el Centro de Atención Integral a la Infancia

## Escuela de Familia inicia el curso con dos jornadas dedicadas a los afectos

El Ayuntamiento de Azuqueca de Henares, en colaboración con las Asociaciones de Madres y Padres de Alumnos de los centros educativos de la localidad, pone en marcha una nueva temporada de Escuela de Familia, "un programa con el que se pretende ayudar en la difícil labor de educar a los hijos y ofrecer un punto de encuentro donde compartir experiencias", explica la concejala de Educación, Elisa Cansado.

En noviembre, se han cerrado dos sesiones, que bajo el título 'Abracadabra, la magia de los afectos', va a impartir la psicóloga Paz Rivilla en el Centro de Atención Integral a la Infancia (c/ Peña de Francia, esquina con c/



Cartel de la actividad

Postas) los jueves 14 y 28, de 17:30 a 19:30 horas. Se ofrece servicio de guardería, previa solicitud y pago en el propio centro.



Una veintena de personas acudieron a la primera jornada, que presentó la concejala de Igualdad

En el Centro de Ocio, a las 11 horas

## El programa 'Educando en igualdad' celebra una nueva sesión el 14 de noviembre

Una veintena de personas asistieron el 17 de octubre a la primera jornada del programa 'Educando en igualdad', que ha puesto en marcha el Ayuntamiento de Azuqueca y que incluye sesiones de periodicidad mensual. "El objetivo es que aquellas personas que en algún momento asumen el rol de cuidadoras sean capaces de identificar estereotipos sexistas para no trasladarlos", según explicó la concejala de Igualdad de Oportunidades, Sandra Yagüe, en esa primera cita celebrada en el Centro de Ocio Río Henares.

La edil azudense calificó la educación como "el primer eslabón en la cadena de la

igualdad y un paso fundamental para prevenir la violencia".

### Efecto multiplicador

Yagüe avanzó que 'Educando en igualdad' abordará temas como, por ejemplo, la corresponsabilidad, el papel de la publicidad en la transmisión de estereotipos sexistas y los juguetes. Además, pidió a los participantes que trasladaran la información que recibían a su entorno para conseguir "un efecto multiplicador y ser partícipes del avance en materia de igualdad".

Sandra Yagüe invita a los vecinos y vecinas a asistir a la sesión del 14 de noviembre, a las 11 horas en el Centro de Ocio, y recuerda que la participación es gratuita.

## Mercadillo solidario

El 23 de noviembre, las Asociaciones de Madres y Padres de Alumnos de Azuqueca y el Ayuntamiento organizan un mercadillo solidario con el fin de recaudar fondos para la Asamblea Local de Cruz Roja. El colegio La Paloma acoge esta cita, que se desarrollará de 11 a 14:30 horas y en la que se podrán encontrar artículos de regalo a partir de 1 euro. Además, a lo largo de la jornada se van a realizar talleres para los más pequeños.

Las personas interesadas en colaborar con esta iniciativa podrán depositar juguetes, cuentos y otros objetos de regalo, siempre en buen estado, en las cajas solidarias que se van a instalar del 18 al 22 de noviembre en los centros educativos.

Hasta el 15 de noviembre, en la OMIJ

## Abierta la inscripción a la salida al parque de El Retiro

El 23 de noviembre, el Ayuntamiento ha programado una excursión al parque de El Retiro, en Madrid. La actividad, que tiene un precio de 2 euros, se dirige a los jóvenes azudenses y el plazo de inscripción permanece abierto hasta el día 15.

La salida se ha previsto a las 10:30 horas en la estación de tren de Azuqueca,

donde se llegará a partir de las 19:30.

Además, la Ocioteca organiza el 7 de noviembre, de 17 a 19 horas, una tarde de juegos en las gradas de El Foro. Los asistentes practicarán "fútbol-tenis", que requiere de una pelota de fútbol que se puede golpear con cualquier parte del cuerpo, salvo brazos y manos.

## Más propuestas juveniles

### - Espacio creativo: Crea y diseña

Para jóvenes de 12 a 17 años. En noviembre, los miércoles 6, 13, 20 y 27, de 17:30 a 19 horas, se transformará el espacio en un estudio de fotografía artístico.

### - Rincón de arte

Para jóvenes de 16 a 35 años. Sesiones para elaborar una caja de madera y decorarla con pirograbado y pintado. Martes y jueves de noviembre, de 19:30 a 21 horas. Precio: 10 euros.

### - Taller de customización de ropa

Del 11 al 22 de noviembre, lunes, miércoles y viernes, de 17:30 a 19:30 horas. Precio: 5 euros.

Más información en la OMIJ de El Foro (949 27 75 20)



## Breves

**Ciclo de charlas-debate 'Construyamos democracia'.**— El Movimiento 15M de Azuqueca de Henares ha programado un ciclo de charlas-debate bajo el lema 'Construyamos democracia'. La primera sesión se centrará en la democracia y el proceso constituyente y se celebrará el jueves 21 de noviembre, de 19 a 22 horas, en el salón de actos de El Foro. Las siguientes citas abordarán el tema de las pensiones (diciembre) y de la banca alternativa (enero).

**El azudense Adrián Ocaña, premio extraordinario de Bachillerato.**— Adrián Ocaña, alumno del instituto azudense Arcipreste de Hita, ha recibido uno de los quince premios extraordinarios de Bachillerato del curso 2012/2013 otorgados por la Junta de Comunidades de Castilla-La Mancha. Ocaña obtuvo una media de 8,15 en las pruebas realizadas de inglés y matemáticas II.

La ganadora ha sido Diana Gutiérrez con la imagen 'Dragón'

## Las fotografías del concurso del Desfile de Carrozas se exponen en el Centro de Ocio

La exposición de fotografías del concurso 'Desfile de Carrozas' se puede visitar en el Centro de Ocio 'Río Henares' entre el 5 y el 17 de noviembre. La muestra recoge las imágenes presentadas al concurso organizado por el Ayuntamiento de Azuqueca de Henares, en colaboración con Saint-Gobain Cristalería (Isover).

La ganadora ha sido una imagen titulada 'Dragón', presentada por Diana Gutiérrez Álvarez, que reproduce la carroza 'China', con la que la Peña El Pendón participó en el desfile de las fiestas de septiembre. El primer premio del concurso está dotado con 450 euros y un diploma. El segundo premio, 225 euros y diploma, ha sido para Miguel Chamorro Valencia, por su imagen 'Miradas', mientras que la tercera fotografía premiada



Fotografía ganadora del concurso. Autora: Diana Gutiérrez

(con 125 euros y diploma) ha sido 'Original', de Ahindam Zamora Farizo.

El concejal de Fiestas, Santiago Casas, ha destacado la "numerosa participación en el concurso, con más de 60 imágenes presentadas". "Pusimos en marcha esta convocatoria hace seis años

con el objetivo de rescatar detalles de un acto tan nuestro y del que nos sentimos tan orgullosos como es el desfile de carrozas, y lo estamos consiguiendo porque con las imágenes que presentan los participantes en el concurso podemos revivirlo y prolongarlo en el tiempo".



### HNOS GARCÍA JARABA, S.L.

C/ San Isidro s/n (frente a Renfe)  
Azuqueca de Henares  
Tels. 949 260 642 - 949 261 540

---

**AHORA EN CITROËN, MAYOR SEGURIDAD, MEJORES PRECIOS**

**SEGURIDAD**

CONTROL NIVEL DE LÍQUIDOS GRATUITO  
(FRENO, ANTICONGELANTE, LIMPIAPARABRISAS Y SERVODIRECCIÓN)

**30% DTO.**  
EN PASTILLAS DE FRENO, DISCOS Y AMORTIGUADORES  
Descuento aplicable únicamente en piezas de recambio

**ESCOBILLAS**

HASTA **15€ DE DTO.**  
POR TUS VIEJAS ESCOBILLAS  
Consultar condiciones

**BATERIAS**

DIAGNÓSTICO GRATUITO DE LA BATERÍA

**30% DTO.**  
Descuento aplicable en la batería  
Mano de obra no incluida

**NEUMÁTICOS**

**70% DE DESCUENTO EN EL 2º NEUMÁTICO**  
Consultar marcas. Mano de obra no incluida

**VENTA DE VEHÍCULOS NUEVOS Y DE OCASIÓN**

Ofertas hasta el 10/12/2013

**HAZ TU PEDIDO DE GASÓLEO DE CALEFACCIÓN Y RECIBE REGALOS DIRECTOS\***

\*Promoción en vigor desde el 1 de noviembre de 2013 hasta agotar existencias

**Gorro de agua e polar**  
De 300 a 499 L.



**Paraguas**  
De 500 L. a 699 L.



**Manta polar con funda**  
A partir de 700 L.



**949 348 516**  
[pedidosgasoleo@tititos.com](mailto:pedidosgasoleo@tititos.com)

- Transporte y reparto por profesionales cualificados en camiones homologados.
- Reparto directo a domicilio a cualquier punto de Guadalajara y Corredor del Henares.
- Suministro de gasóleo a empresas y particulares.

**TODO LO QUE NECESITAS PARA ESTE INVIERNO**

LO TIENES EN GASÓLEOS A DOMICILIO LA FUENTECILLA







El alcalde y los concejales socialistas que asistieron a la asamblea.

**El alcalde afirma que la reforma “es un ataque al municipalismo y a los servicios sociales”**

## El Ayuntamiento de Azuqueca, contra la reforma de la administración local

Una nutrida representación del Equipo de Gobierno de Azuqueca, encabezada por su alcalde, Pablo Bellido, participó en la asamblea abierta de alcaldes y concejales celebrada en Madrid el día 13 de octubre. El objetivo de esta convocatoria era mostrar el rechazo a la reforma de la administración local impulsada por el Gobierno de Mariano Rajoy, y en ella participaron alcaldes y concejales de toda España pertenecientes a todos los partidos políticos, excepto al PP.

El alcalde de Azuqueca ha

señalado que la reforma de la administración local del PP “es un ataque al municipalismo, que será muy perjudicial para los vecinos”. En este sentido, Pablo Bellido ha recordado que esta ley limitará las competencias de los ayuntamientos “impidiendo, por ejemplo, nuestro trabajo en servicios sociales y eliminando toda posibilidad de llevar a cabo iniciativas como el plan de empleo municipal o el programa de apoyo alimentario para los niños que van sin desayunar al colegio”.

### Breve

**El PP critica la seguridad vial en Azuqueca.**— El grupo de concejales del PP de Azuqueca ha pedido al equipo de Gobierno “que tome medidas para mejorar la seguridad vial en el municipio”. Entre las peticiones del PP se encuentra la regulación del aparcamiento en el barrio de La Paloma o la instalación de “algún sistema para regular la velocidad en la avenida de Enmedio”.

## Encuentro de trabajo entre Nuevas Generaciones y el PP azudense

El Partido Popular de Azuqueca mantuvo a principios de octubre un encuentro con miembros de Nuevas Generaciones de la provincia y la región. Al encuentro asistieron el presidente provincial de Nuevas Generaciones, Lucas Castillo, la secretaria provincial de la organización, Ángela López, y la coordinadora de los jóvenes populares de Castilla-La Mancha, Mayka Somolinos. Fueron recibidos por la presidenta de la gestora del PP azudense, Aure

Hormaechea, que estuvo acompañada por otros jóvenes populares de la localidad.

Según informó el PP, en el encuentro se abordaron cuestiones relacionadas con el empleo. El presidente provincial de Nuevas Generaciones afirmó que “uno de los objetivos prioritarios del PP es la creación de empleo” y valoró positivamente las medidas adoptadas en materia de empleo juvenil tanto por el Gobierno de Rajoy como por el de Cospedal.

**El material recogido se entregará a la FAPA**

## El PSOE de Azuqueca recoge material escolar para “las familias afectadas por los recortes de Cospedal en Educación”

El PSOE de la provincia de Guadalajara ha lanzado, por segundo año consecutivo, una campaña de recogida de material escolar, a la que se ha unido el PSOE azudense. El objetivo, según ha explicado el secretario general de los socialistas azudenses, José Luis Blanco, es “intentar paliar los efectos negativos de los brutales recortes aplicados por Cospedal y por Rajoy en materia de Educación, destinando este material a las familias que más lo necesitan”. Blanco ha recordado que en Castilla-La

Mancha los libros de texto eran gratuitos “hasta la llegada de Cospedal al Gobierno regional” y ha añadido que en Azuqueca el Ayuntamiento mantiene cada año una convocatoria pública para subvencionar la compra de material escolar a las familias.

El material recogido por el PSOE de Azuqueca se ha unido al resto recogido por el PSOE provincial y será entregado a la Federación de Asociaciones de Padres (FAPA) para su reparto entre las familias que más lo necesitan.



Un momento de la recogida de material realizada en el mercadillo


www.ricardoynavabus.es

- Servicios a empresas
- Colegios
- Asociaciones
- Equipos
- Particulares
- Autocares VIP con asientos de cuero, cafetería y servicios
- Viajes de larga duración



Tel. Oficina/Fax. 949 263 142  
 Julio 636 995 867  
 Ricardo 609 039 416  
 ricardoynavabus\_sl@hotmail.com



**ÓPTICOS  
OPTOMETRISTAS  
CONTACTÓLOGOS**

- Gran surtido de monturas y gafas de sol
- Lentes de contacto para corregir todo tipo de ametropías

Piazza del General Vives, 1 - Tel. 949 26 22 60 Azuqueca de Henares  
 Travesía de Alcalá, 8 - Tel. 949 26 61 56 Azuqueca de Henares

**MÁS DE 25 AÑOS  
DE EXPERIENCIA**



## Breves

**Fiestas locales para 2014.**— En 2014, las fiestas locales en Azuqueca de Henares serán el 15 de mayo (San Isidro) y el 22 de septiembre (el lunes de la semana de Fiestas de Septiembre). Este calendario festivo local fue aprobado por la Junta Local de Gobierno del Ayuntamiento el pasado 8 de octubre. A estas jornadas festivas se sumarán las de carácter regional y nacional.

**El embalse de Beleña, casi al 60 por ciento de su capacidad.**— Al cierre de esta edición de AZUCAHICA, el embalse de Beleña almacenaba 31,54 hectómetros cúbicos de agua, lo que supone el 59,28 por ciento de su volumen total. El año pasado, por estas fechas, el embalse estaba al 33,24 por ciento de su capacidad, con 17,68 hectómetros cúbicos. Pese a ello, la Mancomunidad de Aguas del Sorbe y otras administraciones siguen recordando a los ciudadanos la importancia de hacer un consumo racional de agua.

**Renovación del cuerpo de arciprestes y vicearciprestes.**— El obispo diocesano, monseñor Atilano Rodríguez, ha renovado el cuerpo de arciprestes y vicearciprestes, una vez cumplidos los cinco años del mandato anterior. En el caso de Azuqueca de Henares, desde el 29 de octubre, Andrés Martínez Martínez y Santiago Moranchel Fernández son, respectivamente, los nuevos arcipreste y vicearcipreste de la localidad.

El alcalde clausuró una nueva edición de los cursos de iniciación

## Bellido: “Hoy es imprescindible manejarse en internet y con las nuevas tecnologías”

El alcalde de Azuqueca de Henares, Pablo Bellido, destacó la importancia de las nuevas tecnologías durante la clausura de los cursos de iniciación a la informática organizados por el Ayuntamiento, en los que han participado más de medio centenar de vecinos. “Es imprescindible manejarse en internet y con las nuevas tecnologías, porque hoy la información está en la red, y las nuevas tecnologías nos hacen más cómoda la vida y nos permiten ensanchar nuestros conocimientos y nuestras capacidades”, dijo el regidor a los alumnos de los cursos, a quienes animó a practicar lo aprendido.

Pablo Bellido destacó asimismo, que estos cursos han



Foto de familia, tras la entrega de los diplomas

sido posibles gracias al plan de empleo municipal (una de las trabajadoras contratadas se ha hecho cargo de las sesiones). “Es un esfuerzo de solidaridad que hacemos entre todos y que beneficia a todos: a los trabajadores porque han tenido la

oportunidad de tener un contrato, de obtener ingresos y de reforzar su autoestima, y al resto de los ciudadanos, en este caso a los que han participado en los cursos, porque han recibido una formación que les va a ser muy útil”.

### La Guardia Civil celebró el Día del Pilar.

Una misa en la iglesia de la Santa Cruz y un acto en el cuartel de la Guardia Civil fueron los actos organizados en Azuqueca el 12 de octubre por la Benemérita con motivo de la festividad de su patrona, la virgen de El Pilar. El alcalde azudense, Pablo Bellido, agradeció el trabajo que realizan los agentes “los 365 días del año y las 24 horas del día, para garantizar la seguridad del resto de los ciudadanos, algo que es un presupuesto básico de la libertad y del ejercicio de derechos individuales y colectivos”.

Por su parte, los agentes de la Policía Local de Azuqueca celebraron el 2 de octubre la festividad de sus patronos, los Santos Ángeles Custodios, en un acto celebrado en Alovera y en el que participaron agentes de la zona. El programa incluyó una misa, un acto en la Casa de la Cultura y una visita a la fábrica Mahou.



**¡Sonríe!**  
Conserva la juventud y alarga la vida

Odontología General  
Ortodoncia Odontopediatría  
Estética y Rehabilitación dental  
Implantología Ortodoncia  
Cirugía Bucal Periodoncia  
Endodoncia

**Clínica Dental ACACIAS**

Citas 949 26 32 50

Paseo de Las Acacias, 2. Tfno: 949 26 32 50 - Email: info@clinica-acacias.com  
HORARIOS: De Lunes a Viernes 10:00 a 13:30 y de 16:00 a 20:30. Sábados sólo con cita previa

ODONTOLÓGICA GENERAL  
ODONTOPEDIATRIA  
ESTETICA Y REHABILITACION  
TOMOGRAFIA VOLUMETRICA  
RX PANORAMICOS DIGITALES  
FINANCIACION

GRATIS

**VENTA DE LEÑA**

● EN SACA ● SUELTA ● CAMIÓN

AVENIDA DE LA INDUSTRIA  
AVENIDA DE LYON  
NATURE HOUSE  
CASA ALICIA  
EROSKI  
MADRID  
GUADALAJARA  
A-2 SALIDA 44

**VENTA DE LEÑA**

633 765 793 - 722 779 154



Está previsto que la primera fase, que se inició en octubre, finalice el 5 de enero

## El IV Ranking de Pádel comienza con 104 parejas

Un total de 104 parejas disputan la primera fase del Ranking de Pádel que organiza el Ayuntamiento de Azuqueca de Henares por cuarto año consecutivo. "Como en la edición pasada, contamos con las categorías absoluta, mixta y femenina, en las que se han inscrito, respectivamente, 76, 22 y 6 parejas", detalla el concejal de Deportes, José Luis Escudero.

La competición arrancó el 14 de octubre en Mixto, que se divide en primera y segunda división (dos grupos), y en Femenino, con una

única división integrada por seis parejas, mientras que los partidos de Absoluto, que cuenta con nueve divisiones, comenzaron el día 21. "En todos los casos, la competición es a una vuelta y al final de la fase, que se calcula para el 5 de enero, se producirán ascensos y descensos", explica el edil azudense.

Escudero recuerda que los partidos se disputan en las pistas de la zona deportiva Arroyo del Vallejo, que dispone de ocho canchas, y en el complejo San Miguel, que cuenta con seis.



### Campeones de la edición pasada

El 10 de octubre, se entregaron los premios a los ganadores del III Ranking de Pádel. En concreto, en Absoluto, Pedro Blázquez y José Alberto Oteros se impusieron en la primera y segunda fase, mientras que Carlos Moreno y David Guerrero ganaron en la tercera. En Mixto, Alejandra López y Tomás López fueron la mejor pareja de la primera fase, mientras que Elisa Latorre y César Campoamor vencieron en la segunda y tercera. En cuanto a la categoría Femenina, Lucía Moro y Cristina López se impusieron en la primera fase y en las dos restantes, Elisa Latorre y Carmen Martín. En la imagen, los campeones, junto al concejal de Deportes, José Luis Escudero.

## DEPORTE Y SOLIDARIDAD



**Torneo de Pádel 'Yo juego por ti'.**— El complejo San Miguel acogió el 19 de octubre el II Torneo de Pádel 'Yo juego por ti', que organiza la Asociación de Esclerosis Múltiple de Guadalajara para recaudar fondos con los que sufragar la investigación y las terapias de los afectados. En la imagen, las campeonas femeninas del torneo.



**Open Solidario de Tenis.**— El 27 de octubre se disputaron las finales del primer Open Solidario, que organizó el Club de Tenis Azuqueca, en colaboración con el Ayuntamiento. Los campeones fueron: David Redondo y Verónica Saucedo, en Absoluto masculino y femenino, respectivamente; Rodrigo González, en Veteranos; Álvaro Cruz, en Cadete; Sergio Martínez, en Infantil; Ramón Molina y Lidia Caramazana, en Absoluto masculino y femenino, y Víctor González e Inmaculada Montes, en Absoluto Consolación, masculino y femenino. El concejal de Deportes, José Luis Escudero, destaca el carácter solidario de la competición: "el dinero recaudado se ha entregado a la Asamblea Local de Cruz Roja para colaborar con los proyectos que desarrolla en el municipio, en especial, con aquellos vecinos que peor lo están pasando". Además, de manera previa a la entrega de trofeos, el Club rindió un homenaje a Valentín Moreno, fallecido hace unos meses. "Valentín era uno de nuestros socios más antiguos, colaborador y patrocinador del Open desde sus inicios y una gran persona", destaca el presidente, José Antonio Delgado.

**La peña La Funeraria, campeona del Torneo Solidario de Fútbol 7.**— Los campeones del II Torneo Solidario de Fútbol 7 fueron los jugadores del equipo La Funeraria, y no La Mosca-Gao, los otros finalistas, tal y como se indicaba por error en el pie de foto de la página 20 del número de septiembre de la revista AZUCAHICA. El partido finalizó con empate a cero y, en los penaltis, se impuso La Funeraria. En este torneo se recaudaron 800 euros que se destinaron a ADA y a Cáritas, que también recibió los alimentos donados por los participantes. Por otra parte, el concurso de triples organizado por Los Bravos permitió recoger 200 kilos de comida que se entregó a la Asamblea Local de Cruz Roja.

## XV LIGA MUNICIPAL DE FÚTBOL 7

Clasificaciones a fecha del 29/10/2013

**Primera división:** El Trankal (9 puntos)

**Segunda división:** Volvo Auto Elía (6 puntos)

**Tercera división**

**Grupo 1:** Jamonikos (7 puntos)

**Grupo 2:** New Team (9 puntos)

**Cuarta división**

**Grupo 1:** Bodega Juan (9 puntos)

**Grupo 2:** Olimpiacojos CF (6 puntos)

## Breve

**Azuqueca acogió la última fase del Circuito Provincial de Mus.**— El Circuito Provincial de Mus celebró el 27 de octubre la fase final del calendario en Azuqueca de Henares. En esa cita participaron 22 parejas y, en la final, Carlos Arroyo y Mercedes Castuero se impusieron a Carlos Pinillos y Félix Sánchez. En el cómputo general del Circuito, los campeones absolutos son Julio Manzano y Noelia Ortega, que se han clasificado para disputar el IV Master Nacional de Mus, que se juega en Orense a finales de noviembre.



## Breves

**Nuevo horario de la tienda del pabellón Ciudad de Azuqueca.**— Durante el mes de noviembre, la tienda de ropa y material deportivo ubicada en el pabellón Ciudad de Azuqueca permanecerá abierta los lunes y jueves, de 17 a 19 horas.

**Lucía Raso, monitora de Patinaje.**— La azuquense Lucía Raso, que ha cosechado numerosos premios con el CDE Patinaje Guadalajara, es monitora de la Escuela Municipal de Patinaje.

**Clases de ajedrez.**— El Club Ajedrez Azuqueca organiza varias actividades los jueves de cada mes en el Centro de Ocio Río Henares. En concreto, a las 18 horas oferta clases de ajedrez, mientras que a las 19:30 horas celebra reuniones para jugar.

**Completados los trabajos en las pistas de la zona Arroyo del Vallejo.**— El Ayuntamiento de Azuqueca ya ha concluido las labores de mantenimiento en las pistas de pádel ubicadas en la zona deportiva Arroyo del Vallejo. En concreto, una máquina ha procedido a la descompactación del césped artificial de las ocho canchas.

**Sesiones de tecnificación para árbitros.**— El complejo San Miguel de Azuqueca de Henares ha acogido tres sesiones de tecnificación dirigidas a árbitros y organizadas por la delegación en Guadalajara de la Federación de Fútbol de Castilla-La Mancha.

Como el año pasado, el día de la carrera se recogerán alimentos para donarlos a Cáritas de Azuqueca

## El 15 de noviembre se abre la inscripción en la XXVII San Silvestre Alcarreña

A partir del viernes 15 de noviembre se podrá formalizar la inscripción en la XXVII San Silvestre Alcarreña, tanto en el Servicio Municipal de Deportes (SMD) como a través de la web [www.azuqueca.es](http://www.azuqueca.es). La carrera, que organizan el Ayuntamiento y el Club Atletismo Azuqueca, se celebrará el 31 de diciembre en todas las categorías, desde Chupetín a Absoluto, en femenino y masculino, y con distancias adaptadas a las edades de los corredores.

“La San Silvestre es una de las citas deportivas de Azuqueca más importantes y con mayor poder de convocatoria, no sólo en el municipio, sino en toda la provincia de Guadalajara”, destaca el concejal del área, José Luis Escudero. En este sentido, el edil de Deportes recuerda que “en los últimos años se ha superado el millar de participantes”.

“Los tiempos de la carrera Absoluta, que contempla un recorrido por circuito urbano de 7.300 metros, se van a controlar mediante chip”, explica el edil, quien avanza que habrá premios para los primeros clasificados en Absoluto y trofeos para los más rápidos del resto de categorías. “Además, como novedad de esta edición, también se reconocerá al club con mayor número de inscritos, así como al mejor disfraz”, añade.



Momento de la salida en la categoría absoluta de la San Silvestre del año pasado

### Recogida de alimentos

José Luis Escudero también destaca el carácter solidario de esta prueba. “Como ya se hizo el año pasado, el día de la carrera se van a recoger alimentos no perecederos —pasta, arroz, aceite, leche, entre otros— para su posterior entrega a Cáritas, que se ocupará de repartirlo entre

las familias que peor lo están pasando de nuestro municipio”. El concejal de Deportes explica que “el año pasado, se consiguió reunir cerca de 900 kilos, gracias a la colaboración de corredores, público y vecinos”.

Más información sobre la carrera e inscripciones, en el SMD y [www.azuqueca.es](http://www.azuqueca.es)

## Voluntarios para la carrera

Como en ediciones anteriores, el Ayuntamiento de Azuqueca pide la colaboración de voluntarios. “Su labor es fundamental para el correcto desarrollo de la prueba”, destaca el concejal de Deportes, José Luis Escudero, quien añade que “el mismo día de la prueba, el 31 de diciembre, recibirán un obsequio en agradecimiento por su ayuda”. Las personas interesadas en colaborar en la XXVIII San Silvestre Alcarreña pueden informarse en la oficina del Servicio Municipal de Deportes (primera planta del pabellón Ciudad de Azuqueca), a través del teléfono 949 27 75 28 o en el correo electrónico [smd@azuqueca.net](mailto:smd@azuqueca.net).

**CROM SPORT**  
FITNESS CLUB

Rompe tu rutina. Supera tus límites.

Presentando esta publicidad te regalamos la matrícula al pagar la cuota trimestral

### Monitores de sala:

Antonio Serrano  
CAMPEÓN DE ESPAÑA



Mónica Pastor  
CAMPEONA DE ESPAÑA

**TODO INCLUIDO DESDE 24,25 €\* (pagando cuota trimestral)**

MUSCULACIÓN - SPINNING - BODY PUMP - BODY COMBAT

CXWORKX - STEP - KUNG FU - KAJUKEMBO

KALI FILIPINO - BOXEO - KICK BOXING - JIU JITSU

NIN JUTSU - TAEKWONDO - DEFENSA PERSONAL

POLICIAL - PREPARACIÓN OTROS DEPORTES Y OPOSICIONES - SAUNA

Centro Oficial:



**NUEVA ACTIVIDAD**  
MMA impartida por los campeones del mundo: CHINTO MORDILLO Y KARLA BENITEZ  
SÓLO 20 PLAZAS (Válido hasta el 25 de noviembre) ¡¡UN AÑO + TRIMESTRE DE REGALO 16€/mes!\*



Camino de la Barca, 27  
19200 Azuqueca de Henares  
☎ 949 26 54 53  
[www.cromsport.com](http://www.cromsport.com)



# Deportistas azudenses

**Carlos Pomar acaba en la posición 105 en el Campeonato XTERRA.**— El agente de la Policía Local Carlos Pomar participó el 27 de octubre en el Campeonato del Mundo XTERRA celebrado en Maui (Hawái). Este triatlón de montaña, que reunió a cerca de 700 atletas, se compone de tres partes: 1.500 metros de natación, 33 kilómetros de bicicleta y 10 kilómetros de carrera a pie. Con un tiempo de 3:13:20, Pomar cruzó la meta en la posición número 105 de la clasificación general, mientras que en su categoría, el grupo 35-39, fue el decimocuarto. En la imagen, el triatleta en una fotografía de archivo cedida de una prueba celebrada este año.



**Campeonas de la Supercopa de baloncesto femenino de Guadalajara.**— El equipo femenino del Basket Azuqueca se proclamó el 29 de septiembre campeón de la Supercopa de Guadalajara después de imponerse 59-53 al CB Cabanillas. En la imagen, las jugadoras azudenses, junto a su entrenador, Álvaro Rojas, antes de un entrenamiento en el pabellón Ciudad de Azuqueca.



**Francisco Javier Barril se impone en la 'Ruta de las Ermitas'.**— El azudense Francisco Javier Barril, del club *Velociraptor MP Twinner*, se impuso en la IV Carrera Popular 'Ruta de las Ermitas' celebrada en Yunquera de Henares el 20 de octubre. El atleta completó los 10 kilómetros de la prueba en un tiempo de 35 minutos y 37 segundos. En la imagen, Barril, en el centro.



**De la Escuela Municipal de Baloncesto al Real Madrid.**— Daniel de la Rúa (izquierda) y Usman Garuba (derecha) son dos antiguos alumnos de la Escuela Municipal de Baloncesto de Azuqueca de Henares que esta temporada juegan en las categorías inferiores del Real Madrid. De la Rúa, que llegó al club blanco hace tres años, forma parte del equipo júnior, aunque también entrena con el conjunto de la liga EBA. Por su parte, Garuba se estrena este curso en el Real Madrid y, a pesar de tener un año menos, juega en Infantil B.



**Club Triatlón de Azuqueca.**— Cinco atletas del Club Triatlón Azuqueca participaron el 29 de septiembre en el III Duatlón Benéfico de Valdebebas-Cárcavas (Madrid), que incluía un recorrido de 7,5 kilómetros de carrera y 20 km. en bicicleta. El mejor clasificado de la representación local fue Juan Cuberos que, con un tiempo de 58 minutos y 26 segundos, fue primero en su categoría (Vet1) y séptimo en la general. Por otra parte, Jorge Alonso Martín se estrenó el 5 de octubre en una prueba de las denominadas *Iroman* y que unía España y Portugal. El azudense necesitó 11 horas y 39 minutos en completar los 3,8 km. de nado, 180 km. de bicicleta y 42 km. de carrera.

## CMC BIKES



**venta y reparacion  
de bicicletas**

**C/ SANTIAGO FERRER 8, LOCAL  
AZUQUECA**

**696 775 327**

**www.cmcbikes.es**

Official  
**SHIMANO**  
Point



## Arias

PLATERÍA • RELOJERÍA • JOYERÍA

Todo en plata de ley y piedras naturales  
Precios sin competencia  
Fotografiado sobre todo tipo de materiales  
oro, plata, acero...



Enfoque 10  
Azuqueca de Henares  
19000 Guadalajara  
944 363 601 / 613 258 052  
plateriasarias@gmail.com  
www.plateriasarias.com



El equipo se ha reforzado con el pívot José María Balmón, ex ACB

## El Alza Basket acumula cinco derrotas consecutivas

Cinco jornadas después del inicio de la liga, el Alza Basket Azuqueca no conoce la victoria. El equipo de Pepe Peinado, que milita por tercer año consecutivo en EBA, se sitúa en la penúltima posición de la tabla después de sus derrotas ante Gran Canaria (62-67), Albacete (74-50), Canoe (82-65), Rivas (62-75) y Casvi (88-81).

Con el objetivo de "ayudar al equipo rojinegro a superar este mal inicio de temporada", según señala el Club en un comunicado, se ha incorporado a la plantilla José María Balmón (en la imagen,



con el presidente). Este pívot de 2,04 metros jugó dos cursos en la ACB con el Ricoh Manresa y el Caja San Fernando, además de haber pasado por otros conjuntos de LEB y EBA.

En el pabellón Ciudad de Azuqueca, el sábado 9 de noviembre, a las 18 horas

## El Avangreen Balonmano recibe al Tomelloso en su primer partido de liga

El Avangreen Balonmano Azuqueca comienza la temporada el sábado 9 de noviembre. La liga de Segunda División Estatal arrancó de manera oficial el 26 de octubre, pero en esa primera jornada los azudenses no jugaron por descanso. En su estreno, los locales reciben a las 18 horas en el pabellón Ciudad de Azuqueca al Tomelloso, líder de la competición.

Para preparar esta primera cita liguera, el Avangreen Balonmano ha disputado en



octubre dos amistosos. El día 12 perdió 42-26 en su visita al Manzanares, que milita en Primera División. Por otra parte, el día 20, los locales se impusieron con un marcador de 22-27 al Sonseca, equipo de su misma categoría.

Los locales son decimosextos con 1 victoria, 3 empates y 6 derrotas

## El CD Azuqueca, en la parte baja de la clasificación

Al cierre de esta edición de AZUCAHICA, cuando se había disputado diez jornadas de la liga de Tercera División, el CD Azuqueca ocupaba la decimosexta posición en la clasificación, con 6 puntos, los mismos que el Albacete, el Alcázar y el Madridejos. En lo que va de temporada, los chicos de Miguel López suman una victoria, tres empates y seis derrotas. En sus citas más recientes, los rojinegros cayeron ante el Villarrobledo (3-1) y el Ciudad Real (2-1) y acabaron en tablas con el Pedroñeras (1-1) y el Manzanares (0-0).

La plantilla se va a reforzar con Alberto Perea, que llega del Alcalá, una vez cumplido el plazo de un mes marcado por ley para recalificar la ficha de futbolista profesional a amateur.

### Selección regional

Por otra parte, los jugadores rojinegros Esaú Rojo y Javi Alonso fueron convocados por la selección de fútbol de Castilla-La Mancha para participar el 23 de octubre en un entrenamiento previo a la Copa de las Regiones de UEFA, que se disputa del 6 al 8 de diciembre en Alicante.

Los azudenses no suman puntos desde la segunda jornada

## La victoria se le resiste al Club Fútbol Sala

Los últimos resultados no han acompañado al primer equipo del Club Fútbol Sala Azuqueca, que no suma puntos desde la segunda jornada de la liga de Tercera División. En concreto, los locales han caído ante el Olías del Rey (6-5), el Bargas (0-4), el Argamasilla (6-3) y el Calera (4-7). En total, suman 6 puntos, fruto de las dos victorias logradas al inicio de la temporada, y ocupan la décima posición en la clasificación.

En cuanto al conjunto femenino, el Navarroza CFS Azuqueca cierra la tabla de

Primera Autonómica después de perder los cinco encuentros disputados hasta el momento. Los juveniles, por su parte, son sextos con dos victorias y dos derrotas en su cómputo.

### Carlos Alonso

Precisamente, la selección juvenil de Fútbol Sala de Castilla-La Mancha ha convocado a Carlos Alonso, jugador del Club Fútbol Sala Azuqueca, para disputar el 5 de noviembre un partido contra el Bargas, de Tercera División, como preparación del Campeonato Nacional.

### CALENDARIO DEPORTIVO DE NOVIEMBRE

#### Partidos en casa

**SÁBADO 2. Jornada 6, liga EBA.** 18:15 h. ALZA BASKET AZUQUECA - Ciudad de Móstoles

**DOMINGO 3. Jornada 12, liga de Tercera División Nacional.** CD AZUQUECA - Baku-Hellín Deportivo

**SÁBADO 9:** - Jornada 9, liga de Tercera División Nacional. 19 h. CLUB FÚTBOL SALA AZUQUECA - CDE Mora FS La Despena  
- Jornada 2, liga de Segunda División Estatal. AVANGREEN BM AZUQUECA - BM Tomelloso

**DOMINGO 10. Jornada 13, liga de Tercera División Nacional.** CD AZUQUECA - CDE EF Zona 5 Albacete

**SÁBADO 16. Jornada 8, liga EBA.** 18:15 h. ALZA BASKET AZUQUECA - Estudiantes

**SÁBADO 23:** - Jornada 11, liga de Tercera División Nacional. 19 h. CLUB FÚTBOL SALA AZUQUECA - Pozuelo FS  
- Jornada 4, liga de Segunda División Estatal. AVANGREEN BM AZUQUECA - Catedral 70 B

**DOMINGO 24. Jornada 15, liga de Tercera División Nacional.** CD AZUQUECA - La Gineta CF

**SÁBADO 30. Jornada 10, liga EBA.** 18:15 h. ALZA BASKET AZUQUECA - Euroconsult Alcobendas

NOTA: El Alza Basket Azuqueca juega en el polideportivo La Paz (ctra. de Alovera); el C.D. Azuqueca, en el campo del Complejo San Miguel; el C.F.S. Azuqueca, en el polideportivo Arroyo del Vallejo (c/ Poeta Manuel Martínez), y el C.D.BM. Azuqueca, en el pabellón Ciudad de Azuqueca (c/ Ana María Matute)



# Agenda

## XXX Muestra Nacional de Teatro 'Espiga de Oro'

Del 5 al 30 de noviembre

Espectáculos, cine, teatro de calle, microteatro y microdanza, exposiciones, una conferencia y la instalación de obras de arte efímeras.

MÁS INFORMACIÓN EN PÁGINAS 16 A 19



### SANIDAD

V JORNADAS DE PROTECCIÓN DE LA SALUD. 30 de noviembre, en el Centro de Ocio 'Río Henares'.

Organiza: Ayuntamiento de Azuqueca, en colaboración con Cruz Roja, Protección Civil y las asociaciones sanitarias.

Inscripciones, hasta el día 28 de noviembre, en las asociaciones sanitarias (AERFA, AECAN, Buscando una Esperanza y Luz en la Oscuridad).

## IV Ciclo de Cine en Valores

Del 8 al 29 de noviembre, en el salón de actos de la Casa de la Cultura.

-Día 8: 'Los olvidados de los olvidados'

-Día 15: 'Stop! Rodando el cambio'

-Día 22: 'La bicicleta verde'.

-Día 29: 'Tomboy'.

Hora de comienzo: 20,30 horas

Entrada: 2 euros, salvo para Stop! Rodando el cambio, para la que la entrada es gratuita.



## 25 de noviembre

Día Internacional contra la violencia de género

\*Día 25, a las 17.30 horas, en el salón de actos de la Casa de la Cultura, actividades para conmemorar el 25 de noviembre.

\*Día 26, a las 17 horas, junto al monumento por la Igualdad ubicado en el parque de La Ermita, Homenaje a las mujeres asesinadas en España.

## Cultura

Cursos monográficos de Navidad

Técnicas de ilustración y creación de postales, Ganchillo creativo y Encuadernación.

Inscripciones, del 5 al 30 de noviembre.

Más información sobre horarios y contenidos, en la Casa de la Cultura.

ExpoAfna rinde homenaje a los clubes de lectura

Exposición anual de la Asociación Filatélica y Numismática de Azuqueca de Henares, en la Casa de la Cultura.

Del 5 al 9 de noviembre.

Inauguración, día 5, a las 19,30 horas. Desde las 17 a las 21

horas, funcionará una estafeta de Correos con el sello y el matasellos conmemorativos.



Una merienda de cuentos

Día 12 de noviembre, a las 17 horas. Retirada de invitaciones desde el 5 de noviembre.

Teatro infantil

Circuito de Títeres del Henares: No sin mi unicornio, de 'Títeres sin cabeza'. Día 7 de noviembre, a las 17 horas. Retirada de invitaciones desde el 5 de noviembre.

Concierto de Santa Cecilia de la Banda de Música

Domingo 24 de noviembre, a las 18 horas, en el Salón de Actos de la Casa de la Cultura

## Azuqueca Joven ON

Acciones para el empleo y el emprendimiento dirigidas a los jóvenes.

Más información, en la página 6

## Juventud

Salida al parque de El Retiro: Día 23 de noviembre. Inscrpciones, hasta el día 15 en la OMIJ.

Otras propuestas:

Espacio creativo: crea y diseña, rincón de arte y taller de customización de ropa.

Toda la información y actualidad municipal en:



@AytoAzuqueca



Ayuntamiento de Azuqueca de Henares



## TELÉFONOS ÚTILES

### SERVICIO DE ATENCIÓN A LA CIUDADANÍA (SAC) 010

Ayuntamiento	949 34 80 32
Biblioteca	949 34 84 60
Bomberos	949 26 75 38
Centro Cultural	949 34 84 60
Centro de la Mujer	949 27 73 46
C. de Día 'Las Acacias'	949 26 72 50
C. Ocio 'Río Henares'	949 26 79 83
Centro de Empresas	949 27 71 28
Centro de Salud	949 26 24 59
Centro de Especialidades	949 34 88 00
Complejo San Miguel	949 26 17 43
Correos	949 26 72 96
Cruz Roja (asam. local)	949 26 23 24
El Foro	949 27 73 10
Guardia Civil	949 26 09 46
Juzgado de Paz	949 26 22 03
Oficina de Agenda 21	949 34 80 34
OMIC	949 27 84 86
Pab. Ciudad de Azuqueca	949 36 22 28
Piscina Climatizada	949 27 80 21
Policia Local	092
Polideportivo La Paz	949 26 26 38
Polidep. Arroyo Vallejo	949 88 30 45
Protección Civil	949 26 67 14
Revista Azucahica	949 34 85 02
Oficina de Empleo	949 27 88 30
Of. Promoción econ./Empleo	949 27 71 28
Servicio Munic. Deportes	949 27 75 28
Urbanismo	949 34 82 84
Urgencias	949 26 22 66
Veterinario	949 27 73 10

**LAS EMERGENCIAS SE  
CENTRALIZAN EN EL  
TELÉFONO 112**

### CENTROS EDUCATIVOS

EI 8 de Marzo	949 26 61 34
EI La Noguera	949 26 40 18
EI Elvira Lindo	949 88 34 93
EI La Curva	949 26 06 99
EI La Campiña	949 26 08 05
CEIP La Paz	949 26 13 92
CEIP Maestra Plácida	949 26 04 66
CEIP Siglo XXI	949 26 49 74
CEIP Virgen de la Soledad	949 26 19 89
Giovanni A. Farina	949 26 12 50
CEIP La Paloma	949 24 91 93
CEIP La Espiga	949 88 33 51
IES Arcipreste de Hita	949 26 04 32
IES Prof. Domínguez Ortiz	949 27 71 49
IES San Isidro	949 26 11 81
Centro de Adultos	949 26 22 35

### TAXIS

Esteban, Agustín	619 31 23 65
Martíño, Antonio	669 45 48 47
Rodríguez, Ignacio	659 70 86 70
Encinas, Luis Manuel	620 78 89 81
Senén, Manolo	689 41 65 15
<b>Radiotaxi La Campiña</b>	<b>949 10 10 50</b>

### GUADALAJARA

Parada (Pº Ferrocarril)	949 88 70 80
Policia	949 24 84 00
Estación de autobuses	949 21 22 45
Hospital Universitario	949 20 92 00

## HORARIOS DE TRENES

**AZUQUECA-GUADALAJARA:** 6.01, 6.16, 6.31, 6.41, 6.52, 7.10, 7.25, 7.40, 7.55, 8.07, 8.24, 8.38, 8.55, 9.08, 9.24, 9.38, 9.54, 10.08, 10.24, 10.38, 11.09, 11.37, 12.09, 12.38, 13.09, 13.37, 14.09, 14.38, 14.53, 15.09, 15.23, 15.31 (C), 15.38, 15.54, 16.01 (C), 16.08, 16.23, 16.38, 16.53, 17.08, 17.23, 17.38, 17.53, 18.08, 18.24, 18.38, 18.53, 19.08, 19.23, 19.38, 19.53, 20.08, 20.24, 20.38, 20.53, 21.08, 21.39, 22.08, 22.38, 23.08, 23.38, 00.07, 00.38  
**AZUQUECA-CHAMARTÍN:** 5.10, 5.26, 5.40, 5.55, 6.07, 6.19, 6.28 (C), 6.31, 6.43, 6.55, 7.07, 7.19, 7.28 (C), 7.31, 7.42, 7.55, 8.04 (C), 8.07, 8.19, 8.31, 8.43, 8.55, 9.09, 9.25, 9.40, 10.10, 10.39, 11.10, 11.40, 12.10, 12.40, 13.10, 13.25, 13.41, 13.55, 14.10, 14.25, 14.40, 14.55, 15.10, 15.25, 15.40, 15.55, 16.10, 16.40, 16.55, 17.10, 17.25, 17.40, 17.55, 18.10, 18.25, 18.40, 18.55, 19.10, 19.25, 19.40, 19.55, 20.10, 20.26, 20.40, 21.12, 21.40, 22.10, 22.40, 23.13

NOTA: Los CIVIS (C) son trenes semidirectos a Chamartín.

## HORARIOS DE AUTOBUSES

### Alsa

Azuqueca-Alcalá-Azuqueca (45 minutos)

**Salidas desde la Casa de la Cultura de Azuqueca:** 7.24, 8.24, 9.24, 10.24, 11.24, 12.24, 13.24, 14.24, 15.24, 16.24, 17.24, 18.24, 19.24, 20.24, 21.24 y 22.24

**Salidas desde Alcalá:** 7.00, 8.00, 9.00, 10.00, 11.00, 12.00, 13.00, 14.00, 15.00, 16.00, 17.00, 18.00, 19.00, 20.00, 21.00 y 22.00

**Paradas:** polideportivo 'La Paz' (ctra. de Alovera), Casa de la Cultura, avda. de Alcalá, polígono Miralcampo

### Astra

Azuqueca-Guadalajara-Azuqueca (30-35 minutos)

**Salidas de lunes a viernes laborables**

- Desde la estación de Renfe de Azuqueca: 7.20, 7.50, 8.20, 8.50, 9.20, 9.50, 10.50, 11.50, 12.50, 13.50, 14.50, 15.50, 16.50, 17.50, 18.50, 19.50, 20.50, 21.50 y 22.50

- Desde el Hospital de Guadalajara: 6.55, 7.25, 7.55, 8.25, 8.55, 9.55, 10.55, 11.55, 12.55, 13.55, 14.55, 15.55, 16.55, 17.55, 18.55, 19.55 y 20.55

**Salidas sábados laborables**

- Desde la estación de Renfe de Azuqueca: 7.25, 13.55 y 16.55

- Desde el Hospital de Guadalajara: 8.20, 14.50 y 17.50

**Paradas:** plaza de América, plaza de España, estación de Renfe, avda. de Torrelaguna, ctra. de Alovera

### Alsa

Azuqueca-Madrid-Azuqueca (45 minutos)

**Salidas desde Azuqueca:** 6.00, 7.30, 9.30, 11.10, 13.00, 15.00, 17.30 y 19.15

**Salidas desde Madrid (Intercambiador de Avenida de América):** 6.45, 8.30, 9.30, 11.00, 13.00, 15.00, 17.30, 18.15 y 20.00

**Parada:** confluencia de la Avda. Siglo XXI y la ctra. de Villanueva

NOTA: Horarios facilitados por las empresas. AZUCAHICA no se hace responsable de las posibles modificaciones

### Línea Urbana 1

Renfe-Vallehermoso-Asfain-Renfe (30 minutos)

**Salidas de lunes a viernes desde la estación de Renfe:** 7.00, 7.30, 8.00, 8.30, 9.00, 9.30, 10.00, 10.30, 11.00, 11.30, 12.00, 12.30, 13.00, 13.30, 14.00, 14.30 y 15.00

**Paradas:** estación de Renfe, avda. Ferrocarril (El Foro), pza. Barca, c/ Poeta Manuel Martínez, c/ Navarrosa, c/ Chueca, avda. del Norte, c/ Río Ebro, avda. Agricultor, c/ Bélgica, avda. de Enmedio, c/ Museo del Prado, c/ Murillo, avda. Escritores (2) y estación de Renfe

## FARMACIAS DE GUARDIA - NOVIEMBRE

**Viernes 1:** María Pilar Villa Pérez. C/ Vallehermoso, 5  
**Sábado 2:** Elena María Ródenas Bleda. Avda. Alcalá, 2  
**Domingo 3:** Elena María Ródenas Bleda. Avda. Alcalá, 2  
**Lunes 4:** María José Martínez Gadea. C/ Río Guadina, s/n  
**Martes 5:** Guadalupe de la Rosa Gil. Bulevar de las Acacias, 55-57  
**Miércoles 6:** Fernando Urbina Casillas. Avda. Europa, 11  
**Jueves 7:** Mª Pilar Manresa Logroño. C/ Molina de Aragón, 1  
**Viernes 8:** Ignacio Barrera Serrano. C/ Trinidad Tortuero, 1  
**Sábado 9:** María Pilar Villa Pérez. C/ Vallehermoso, 5  
**Domingo 10:** María Pilar Villa Pérez. C/ Vallehermoso, 5  
**Lunes 11:** José Cayetano López Goñi. C/ Pobos, 3  
**Martes 12:** Elena María Ródenas Bleda. Avda. Alcalá, 2  
**Miércoles 13:** Sagrario Ortega González. C/ Toledo, 6  
**Jueves 14:** Raúl Campoamor Martínez. C/ Antonio Pérez Ruiz, 2  
**Viernes 15:** Antonio López Rodríguez. C/ Constitución, 14

En los turnos de guardia, solamente se dispensan medicamentos de urgencia

**Sábado 16:** Sagrario Ortega González. C/ Toledo, 6  
**Domingo 17:** Sagrario Ortega González. C/ Toledo, 6  
**Lunes 18:** Mª Teresa Barnes Romero. C/ Sigüenza, 2  
**Martes 19:** María José Martínez Gadea. C/ Río Guadina, s/n  
**Miércoles 20:** Guadalupe de la Rosa Gil. Bulevar de las Acacias, 55-57  
**Jueves 21:** Fernando Urbina Casillas. Avda. Europa, 11  
**Viernes 22:** María Pilar Manresa Logroño. C/ Molina de Aragón, 1  
**Sábado 23:** Raúl Campoamor Martínez. C/ Antonio Pérez Ruiz, 2  
**Domingo 24:** Raúl Campoamor Martínez. C/ Antonio Pérez Ruiz, 2  
**Lunes 25:** Ignacio Barrera Serrano. C/ Trinidad Tortuero, 1  
**Martes 26:** José Cayetano López Goñi. C/ Pobos, 3  
**Miércoles 27:** Elena María Ródenas Bleda. Avda. Alcalá, 2  
**Jueves 28:** María Pilar Villa Pérez. C/ Vallehermoso, 5  
**Viernes 29:** Sagrario Ortega González. C/ Toledo, 6  
**Sábado 30:** Antonio López Rodríguez. C/ Constitución, 14

### CLINICA DENTAL



**LA PAZ**

HORARIO DE LUNES A  
VIERNES DE 9 A 22 H.  
SÁBADOS DE 10 A 14 H.  
Financiación 12 meses  
sin intereses

Tel.: 949 26 56 79

Travesía de la Flor, 1 (Frente al Ambulatorio)

AZUQUECA DE HENARES



**PROTECCIÓN Y PREVENCIÓN  
DE INCENDIOS**

www.a2j.es • a2j@a2j.es

C/ Marcelino Orozco, 4 local • 19200 Azuqueca de Henares  
Tels: 663 846 911 - 949 260 729

- ABASTECIMIENTO DE AGUA PCI
- EQUIPOS DE PRESIÓN, BIES, HIDRANTES
- EXTINCIÓN FIJA MEDIANTE GASES
- EXTINTORES PORTÁTILES
- DETECCIÓN Y ALARMA DE INCENDIOS
- SECTORIZACIÓN Y PUERTAS CORTAFUEGOS
- IGNIFUGACIONES
- PLANES DE EMERGENCIA



# LA LENTE PROGRESIVA, LA SOLUCIÓN PREFERIDA POR EL 43% DE LOS ESPAÑOLES.

La presbicia, conocida comúnmente como vista cansada, es una evolución natural en la visión debida a la pérdida de flexibilidad del cristalino. Es un fenómeno inevitable que suele aparecer a partir de los 40-45 años. Hoy por hoy, la mejor solución para corregirla son las lentes progresivas, pero **no todas las lentes progresivas son iguales**. Y para demostrarlo, preguntamos a Alfonso Casasnovas de Central Óptica Guadalajara, que nos dará todos los detalles acerca de las diferencias que existen entre el resto de lentes progresivas del mercado y las lentes progresivas Varilux.

*Sr. Alfonso Casasnovas, ¿Qué limitaciones suelen tener los usuarios de lentes progresivas con más frecuencia?*

Las personas con presbicia pueden experimentar situaciones en las que notan las limitaciones de sus lentes progresivas o que incluso necesitan tiempo para adaptarse a ellas, como sentir inseguridad al bajar unas escaleras, sentir que todo se mueve al mover la cabeza, o no disfrutar de la lectura por tener que estar continuamente moviendo la cabeza. Algunas de estas limitaciones se deben a que las lentes progresivas se basan en la elección entre campos de visión más amplios y reducción del efecto balanceo y cada fabricante maneja esta elección de diferente manera.

*¿Qué ofrecen las lentes Varilux con respecto al resto de lentes progresivas del mercado?*

En Central Óptica Guadalajara confiamos en las lentes progresivas Varilux, que están diseñadas utilizando los más novedosos avances en óptica y el conocimiento de la fisiología del usuario. Como óptico siempre he confiado en las lentes progresivas Varilux por ser el líder mundial en el sector óptico. Varilux cuenta además con una amplia gama de progresivas, ofreciendo un tipo de lente para cada usuario según sus necesidades visuales y su acti-



Alfonso Casasnovas en Central Óptica Guadalajara.

vidad. Además, existen lentes Varilux de varios precios.

*¿Hay actualmente alguna oferta especial en lentes de la que los usuarios puedan beneficiarse?*

Ahora mismo en Central Óptica Guadalajara trabajamos una promoción muy especial por que Varilux ofrece en exclusiva a algunas ópticas, la posibilidad de obtener un segundo par de lentes progresivas de regalo por la compra de cualquier lente Varilux. De hecho esta campaña se está anunciando en televisión.

*¿Qué puede contarnos a cerca de la nueva campaña de Varilux en televisión?*

La actual promoción de Varilux en lentes

progresivas está apoyada además por una campaña publicitaria en televisión. Bajo el claim **"Yo elijo Varilux, porque no todas las lentes progresivas son iguales"**, la campaña comenzará a emitirse el 14 de octubre y podrá verse hasta el 30 de noviembre. El anuncio es una ventaja para todos aquellos que apostamos por la marca Varilux, pues nos ayuda a promocionar nuestros productos a la vez que informa al consumidor final de las ventajas que la marca Varilux les ofrece.

*Por último, ¿qué consejo daría a cualquier persona que empiece a notar los primeros síntomas de la vista cansada?*

Pues que nos visite para que le realicemos un examen visual. De esta forma podre-

mos ver qué necesidades tiene y qué lente Varilux puede ser la recomendada para su caso. Al final, una calidad de visión se traduce en calidad de vida. De cualquier forma, se note o no se note síntomas, recomendamos siempre una visita al año al profesional óptico para realizar un examen visual.

Central Óptica Guadalajara · Avda. Guadalajara nº8. C.P. 19200 Azuqueca de Henares.  
Tel. 949 277 435  
Horario. De lunes a viernes: 10.00 a 13.30 y 16.30 a 20.00 horas. Sábados, de 10.00 a 13.30 horas.

TU 2º PAR DE LENTES PROGRESIVAS  
**VARILUX®**  
DE REGALO\*

\*Consulta las condiciones de la promoción.



**CG**  
**Central Óptica**

Avda. Guadalajara nº8  
19200 Azuqueca de Henares  
Tel.: 949 277 435