

azuqueca

REVISTA INFORMATIVA MUNICIPAL - AÑO XXXI
IX ÉPOCA - NÚMERO 311 - FEBRERO 2022

XX MES DEL JAZZ

Febrero 2022 Azuqueca de Henares

5 Febrero
Eva Fernández y
Magalí Datzira Quartet

12 Febrero
Alfredo Rodríguez Trío

19 Febrero
Verónica Ferreiro & Javier Sánchez Quintet

26 Febrero
Cosmosoul

Todos los conciertos son a las 21:00h

Venta de entradas

en cajeros habilitados

página web municipal
www.azuqueca.es

Precio

8 euros titulares de la Tarjeta Ciudadana

12 euros no titulares de la Tarjeta Ciudadana

CARTAS
A LA
REDACCIÓN



NOTA DE LA REDACCIÓN: La Redacción de AZUCAHICA no comparte necesariamente el contenido de las cartas publicadas en esta sección, ni se hace responsable de las opiniones vertidas en ellas. Los textos, que deberán ir firmados, no deben sobrepasar las 40 líneas mecanografiadas y en los sobres debe figurar el encabezamiento "Cartas a la Redacción". Además, el remitente debe adjuntar fotocopia del D.N.I. y número de teléfono. AZUCAHICA se reserva el derecho de publicar, resumir o extraer las cartas. En el caso de que las cartas se envíen por correo electrónico (a la dirección azucahica@azuqueca.net), se deberá hacer llegar a la Redacción de AZUCAHICA una copia del DNI del autor.

No se ha recibido ninguna carta para su publicación en esta sección en esta edición de AZUCAHICA

Fallece Álvaro Díaz Villamil, el fotógrafo de Azuqueca

El 22 de enero falleció Álvaro Díaz Villamil Troche, fotoperiodista que trabajó para el Ayuntamiento de Azuqueca de Henares y autor de las imágenes publicadas en esta revista municipal, AZUCAHICA, durante décadas.

Nacido en Bolivia, después de una etapa en distintos países de Europa, llegó a España. En 1975, se instaló junto a su familia en Villanueva de la Torre. En 1982, hizo su primera colaboración como fotógrafo de prensa en la provincia de Guadalajara, en AZUCAHICA, medio en el que desarrolló su última etapa profesional, hasta febrero de 2020.

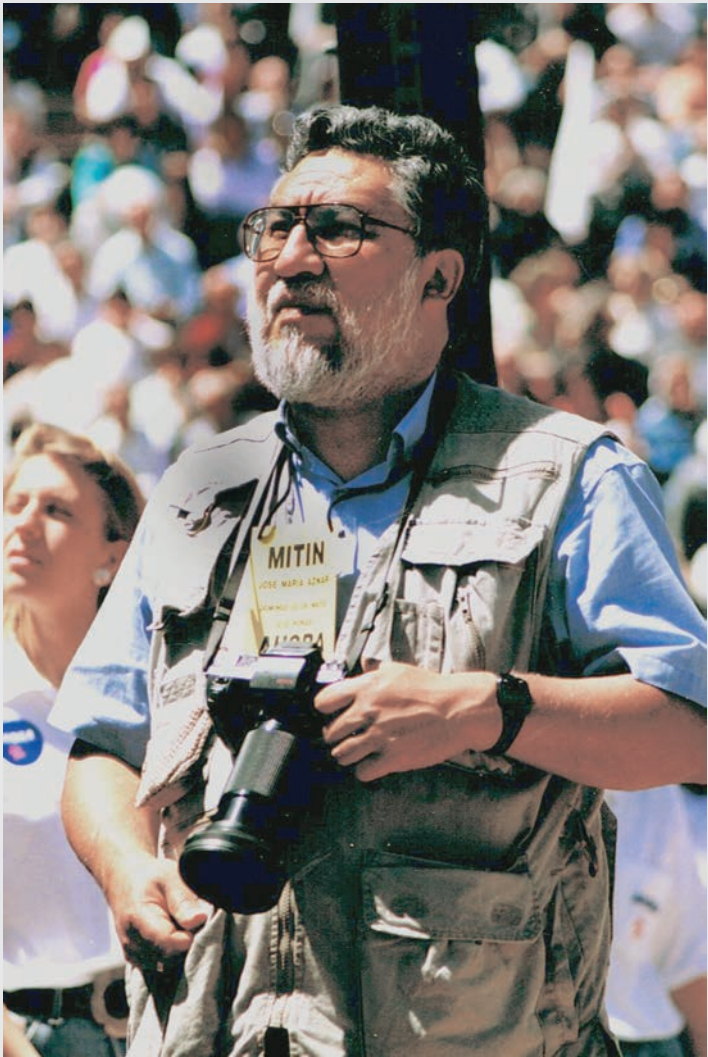
Al tiempo que colaboraba con varios medios de América del Sur, intensificó su presencia en la prensa de Guadalajara, donde el oficio de fotógrafo prácticamente no existía. Él mismo recordaba en una entrevista publicada en AZUCAHICA en julio de 2013 que los periodistas "gráficos" de la época en Guadalajara eran Alfonso Romo y Jesús Ropero, vinculados después a la Diputación de Guadalajara y al Ayuntamiento de la capital, respectivamente. Álvaro decía que lo mejor de su oficio era "todo".

Díaz Villamil es también el autor de buena parte de las imágenes publicadas en la página web del Ayuntamiento de Azuqueca, www.azuqueca.es, y en las redes sociales municipales en los últimos años.

Sus fotografías se pudieron ver también en los periódicos Guadalajara Dosmil, Diario 16, en El Decano, 7 Días y Nueva Alcarria. Su trabajo generó un archivo gráfico de la historia reciente de la provincia con cientos de miles de fotografías en papel y también en formato digital. Miembro activo de la Asociación de la Prensa de Guadalajara, colaboró en exposiciones y participó en el Rally Fotográfico en distintas ediciones.

Su labor profesional en Azuqueca le hizo "más conocido que la Ruda", según una expresión suya, propia de su tierra natal. Con su personal chaleco de fotógrafo, su cámara siempre dispuesta y su carácter afable, amable y cariñoso, deja un recuerdo imborrable en quienes tuvieron la suerte de compartir vida y oficio con él.

Descanse en paz.



Álvaro Díaz Villamil, en una fotografía tomada durante un mitin electoral en 1989. Él mismo seleccionó esta imagen para acompañar a la entrevista publicada AZUCAHICA en julio de 2013

TODA LA INFORMACIÓN Y ACTUALIDAD MUNICIPAL EN:



@AytoAzuqueca



Ayuntamiento de Azuqueca
de Henares



aytoazuqueca

GABINETE DE COMUNICACIÓN DEL AYUNTAMIENTO DE AZUQUECA DE HENARES

Ayuntamiento de Azuqueca de Henares. Plaza de La Constitución, S/N
19200 Azuqueca de Henares (Guadalajara)
REVISTA AZUCAHICA
azucahica@azuqueca.net
Tfno: 949 34 85 02
REDACCIÓN
Gabinete de Comunicación
FOTOGRAFÍA
Ayuntamiento de Azuqueca
PUBLICIDAD E IMPRESIÓN
987 27 27 27
EDITORIAL MIC
EDITA:
AYUNTAMIENTO DE AZUQUECA DE HENARES
Depósito Legal nº GU-66-1981
Prohibida la reproducción total o parcial de las informaciones publicadas en este número, salvo autorización expresa del Gabinete de Comunicación del Ayuntamiento de Azuqueca

Tirada: 13.000 ejemplares

Sumario

- El 1 de febrero, entra en servicio el nuevo centro de salud con servicio de Atención Primaria materno-infantil (pág. 4)
- Empiezan a funcionar las cámaras de vigilancia para la seguridad vial en Azuqueca (pág. 5)
- El Ayuntamiento firma la recepción de la parcela SUR I 11, la primera de suelo industrial desde 1999 (pág. 7)
- En febrero, empiezan a incorporarse a sus puestos las personas seleccionadas para la segunda fase del Plan de Empleo (pág. 11)
- El ciclo formativo 'Transformación digital de mi negocio' continúa en marzo, con nuevas sesiones para comerciantes (pág. 12)
- El proceso de admisión en centros de Infantil, Primaria y Secundaria para el próximo curso estará abierto del 7 al 25 de febrero (pág. 13)
- Ampliado el horario de la sala de estudio de la Biblioteca municipal Almudena Grandes (pág. 15)
- Las Jornadas Apícolas vuelven al EJE el primer fin de semana de febrero (pág. 19)
- Abierta la inscripción en la IV Carrera Popular Navarrosa, que se correrá el día 20 de marzo (pág. 27)
- Repaso a la actualidad de los equipos de Azuqueca de Henares en las distintas competiciones (págs. 28 y 29)



Y ADEMÁS... Especial Mes del Jazz (págs. 16 y 17)

LENTES STELLEST™:

LA MEJOR SOLUCIÓN DE ESSILOR PARA RALENTIZAR LA PROGRESIÓN DE LA MIOPIA EN NIÑOS

Essilor®

N.º 1

EN LENTES OFTÁLMICAS A NIVEL MUNDIAL (2)

Las lentes Essilor® Stellest™ ralentizan la progresión de la miopía en un 67 % de media (1), en comparación con las lentes monofocales, cuando se usan 12 horas al día.

(1) En comparación con las lentes monofocales, cuando se usan al menos 12 horas al día. Resultados de un ensayo clínico prospectivo, controlado, aleatorizado y doble ciego de dos años de duración en 54 niños miopes que han utilizado lentes Stellest™ en comparación con 50 niños miopes que han utilizado lentes monofocales. Los resultados de eficacia se basan en 32 niños que declararon llevar las lentes Stellest™ al menos 12 horas al día, todos los días. Bao J. et al. (2021). Control de la miopía con lentes esféricas: ensayo clínico aleatorizado de 2 años. Invest. Ophthalmol. Vis. Sci.; 62(8):2888.

(2) Essilor, n.º 1 mundial en lentes oftálmicas. Euromonitor, edición sobre óptica 2021; empresa Essilor International; valor de ventas minoristas mundiales por PVP.

C/ Bélgica, 5
AZUQUECA DE HENARES
También nos puedes encontrar en
GUADALAJARA
C/ Virgen de la Soledad, 11
C/ Virgen de la Soledad, 16
C.C. Ferial Plaza, planta baja

VARILUX
AMBASADOR

www.coguada.com

Óptica y Audiología

TENEMOS MUCHO QUE VER CONTIGO

> Desde el 1 de febrero, en el edificio reformado de la plaza de La Concordia

Entra en funcionamiento el nuevo centro de salud con servicios de Atención Primaria materno-infantil

El segundo centro de salud de Azuqueca de Henares, ubicado en la plaza de La Concordia, funciona desde el 1 de febrero como centro de Atención Primaria materno-infantil, tal y como anunció a mediados de enero la Junta de Comunidades de Castilla-La Mancha.

“Se trata de una gran noticia porque supone mejorar y ampliar los servicios sanitarios en nuestra ciudad y, además, con un modelo innovador y pionero que dará respuesta a las necesidades de esta zona, donde hay más niños y niñas menores de 14 años que personas mayores de 65 años”, destacaba el alcalde azudense, José Luis Blanco, al conocer la noticia. El primer edil también recordaba que “el centro, de manera previa a esta apertura, ya ha sido utilizado

en un primer momento como punto de vacunación de menores y como punto centralizado de pruebas diagnósticas de la COVID-19”.

El nuevo centro de salud dispone de consultas de Medicina y Enfermería pediátricas para las tarjetas de Azuqueca de Henares. Asimismo, cuenta con consultas especializadas de atención ginecológica y obstétrica y un servicio de Rehabilitación de Atención Primaria para toda la Zona Básica de Salud, es decir, Azuqueca, Alovera, Villanueva de la Torre y Quer.

Tras la inauguración de las instalaciones, el pasado 19 de noviembre, estaba previsto que el centro abriera sus puertas al finalizar el periodo navideño, pero, después de una reunión entre re-



Exterior del centro de salud de la plaza de La Concordia. Fotografía: Sescam

presentantes de la Gerencia del Área Integrada de Guadalajara y profesionales de Atención Primaria de la zona, se decidió retrasar su uso regular como centro de Atención Primaria. Debido a la situación epidemiológica de ese momento, se optó por man-

tener este centro de salud como punto centralizado de pruebas diagnósticas de COVID-19 -el centro se habilitó para este fin el 31 de diciembre y, previamente, del 15 al 19 de ese mes, también se utilizó para la vacunación de menores-. •



Las obras consisten en la instalación de más de cien metros de tubería nueva

> Por un importe cercano a los 26.000 euros

Obras de renovación del colector de saneamiento de la calle Molina de Aragón

Con una inversión de 25.940,84 euros, impuestos incluidos, el Ayuntamiento de Azuqueca de Henares iniciaba en enero las obras para la renovación del colector de saneamiento de la calle Molina de Aragón. “La zona estaba registrando problemas debido a que una parte del colector, que es muy antiguo, no funcionaba

correctamente”, explica el concejal de Ciudad Sostenible, Antonio Expósito. “Con el paso de los años, se han producido asentamientos y, como consecuencia, se han generado contrapendientes que provocan atascos y roturas en las tuberías”, detalla.

Las obras, que se han adjudicado a la empresa Construcciones

Enrique Jiménez Murillo, SL, consisten en la instalación de un total de 110 metros de tubería de saneamiento de PVC corrugado de doble pared y un diámetro de 315 milímetros. Además, está previsto que también se habiliten nueve pozos nuevos de registro de un metro de diámetro en la base y de 60 centímetros en la embocadura, con las correspon-

dientes conexiones al colector principal.

“La actuación contempla la construcción de un nuevo tramo de colector de saneamiento para que sustituya al actual y, de este modo, se consiga que tanto las aguas residuales como pluviales puedan discurrir con normalidad”, señala el edil.

De manera previa al inicio de las obras, el alcalde de Azuqueca, José Luis Blanco, envió una carta a los vecinos y vecinas de la calle para informarles del proyecto y solicitar su colaboración ante las molestias que puedan generar estos trabajos.

Antonio Expósito recuerda que “durante el pasado año 2021, se renovaron varios tramos de colectores en distintos puntos de la ciudad y, además, el Ayuntamiento tiene proyectada una importante obra en la avenida del Ferrocarril para sustituir cerca de 500 metros de colector”. “Se trata de un plan especial para actuar en el menor tiempo posible en aquellos colectores que, a criterio de los técnicos municipales, se encuentran en peor estado debido a su antigüedad”, apunta. •

> Se va a solicitar a la Subdelegación del Gobierno que puedan usarse para videovigilancia ciudadana

Comienzan a funcionar en Azuqueca nuevas cámaras de seguridad

El alcalde de Azuqueca de Henares, José Luis Blanco; la coordinadora del Equipo de Gobierno, Susana Santiago, y el concejal de Derechos y Libertades, David Pinillos, comprobaron el 27 de enero el funcionamiento de una de las ocho nuevas cámaras de seguridad vial que el Ayuntamiento está instalando en puntos estratégicos de la ciudad. “Disponen de un innovador sistema operativo, que permitirá a nuestra Policía Local monitorizarlas en remoto desde cualquier ubicación”, destacaba entonces el primer edil.

“Azuqueca ya cuenta con ocho cámaras que se colocaron en una primera fase y ahora, en una segunda fase, el Ayuntamiento incorpora ocho unidades más”, explica el concejal de Derechos y

Libertades, David Pinillos, quien añade que “se ha abierto el expediente correspondiente para solicitar a la Subdelegación del Gobierno en Guadalajara su uso para videovigilancia de seguridad ciudadana y, de este modo, además de la gestión inteligente del tráfico, las cámaras funcionarán como elemento disuasorio y de control de actos vandálicos o delictivos”.

Reconocimiento de matrículas
“Cuatro de las nuevas cámaras incorporan el reconocimiento de matrículas y todas realizan grabaciones en muy alta calidad, disponen de gran capacidad de almacenamiento local y permiten el envío de la información de los servidores para su visualización en pantalla”, detalla el edil azudense, quien aclara que “se



El alcalde de Azuqueca, la coordinadora del Equipo de Gobierno y el concejal de Derechos y Libertades comprobaron el funcionamiento de las nuevas cámaras

van a colocar en el entorno de la plaza del General Vives, una zona que integra el casco antiguo de Azuqueca y por la que circulan un gran número de vehículos”. “Las cámaras pueden servir para otras funciones como, por ejemplo, hacer un seguimiento de la limpieza, jardinería y basura”, indica David Pinillos.

En cuanto a los ocho dispositivos colocados en 2019, se ubican en avenida de La Constitución, a la

altura de la plaza del Azafrán y del paseo de la Estación; en la confluencia de la avenida de Guadalajara con la calle Toledo, en el bulevar de Las Acacias -a la altura de las calles Soria, Libertad y Olmos-, en la plaza del General Vives y en la intersección de las calles Ermita con Pajares.

David Pinillos avanza que desde el Ayuntamiento se está trabajando en una tercera fase para colocar más cámaras este año. •

ELITE XL

AC5 · 12 mm · 14,10 €/m²

NOVEDADES 2022

FLOORPAN

URBAN

AC4 · 8 mm · 9,12 €/m²



Certificado **BLUE ANGEL** indica que los productos no contienen ninguna sustancia química que pueda ser peligrosa para la salud o el medio ambiente.

Certificado **CARB2/EPA** cuyo objetivo es reducir las emisiones de formaldehído de los productos de madera compuesta.





IMPORTADOR Y DISTRIBUIDOR DE TARIMAS Y PARQUET

➤ El Ayuntamiento invierte más de 38.400 euros

Azuqueca mejora la seguridad vial de los peatones con nuevas señales de tecnología led solar

El Ayuntamiento de Azuqueca de Henares ha realizado una inversión de 38.416,29 euros, impuestos incluidos, para la mejora de la seguridad vial de los peatones en la ciudad. Para ello, ha adjudicado a la empresa Proyectos Integrales de Balizamiento, SL la instalación de 21 nuevas señales verticales con tecnología led solar.

El concejal de Ciudad Sostenible, Antonio Expósito, explica que "las nuevas señales se van a colocar en aquellos puntos donde se ha detectado un gran número de movimientos de vehículos, en pasos de peatones con poca visibilidad y peligrosos, en el entorno de los centros educativos y, en general, en zonas con mucho tránsito de la ciudad".

Como complemento, el Ayuntamiento va a realizar otras actuaciones. Por un lado, "está previsto la adecuación o adaptación de un total de 13 señales verticales con tecnología led existentes en el municipio". En concreto, el edil avanza que se va a actuar en las avenidas de Enmedio, Siglo XXI, Torrelaguna, Constitución y Ferrocarril, así como en la carretera de Alovera y en las calles La Flor, Poeta Manuel Martínez y La Noguera.



Fotografía de una señal con tecnología led solar

Además, en los próximos meses, se acometerá la reposición de unas 200 señales verticales convencionales de tráfico en mal

estado. En este caso, la inversión asciende a 8.540,42 euros, y se ha adjudicado el suministro a la empresa Proseñal, SLU. •

➤ La actuación incluye también la instalación de jardineras, bancos, papeleras y farolas

Pavimentación en el entorno de los nuevos soterrados de la calle Pobos

En enero, han comenzado las obras de pavimentación en el entorno de la nueva estación de contenedores soterrados de la calle Pobos, habilitada por el Ayuntamiento de Azuqueca para la recogida selectiva de residuos. Antonio Expósito, el concejal de Ciudad Sostenible, explica que "la obra contempla la renovación de los pavimentos de acera existentes en un lateral de la calle Pobos, en el tramo situado entre el Bulevar de las Acacias", junto a los nuevos contenedores soterrados.

Estos trabajos, que tienen un plazo de ejecución de un mes y medio, los realiza la empresa

Construcciones, andamiajes y pavimentos, S.L. con un presupuesto de 12.500 euros.

Para completar la actuación, se instalarán cuatro jardineras en la acera, nuevos bancos, papeleras y dos nuevas farolas "con el objetivo principal de embellecer una zona muy transitada de la ciudad", señala el edil, que explica que se ha hecho coincidir esta obra con el soterramiento de los contenedores "para reducir las molestias causadas a la ciudadanía, por las cuales pedimos disculpas".

Esteproyecto se enmarca en el de soterramiento de 16 contenedores en las calles Pobos y



Zona en la que se está desarrollando esta actuación

Antonio Sánchez, así como en la avenida de La Paz. Para esta actuación, que ha contado con una inversión municipal superior a los 87.000 euros, "se consigue reducir el impacto visual y ambiental, además de permitir que el entorno se mantenga limpio y ayudar a minimizar la cantidad

de mobiliario urbano utilizado en superficie ya que, en lugar de los cubos, se instalan buzones de recogida de residuos", destaca el edil. "Asimismo, facilita que los vecinos y vecinas de la zona, en su mayoría, personas mayores, puedan tirar la basura con mayor comodidad", concluye. •

> Entre Alcalá de Henares y Madrid

El Gobierno central licita el carril bus-VAO de la autovía A2

El Ministerio de Transportes, Movilidad y Agenda Urbana (Mitma) ha licitado el contrato para la ejecución de las obras “Mejora de la accesibilidad del transporte público de viajeros a Madrid. Adaptación del carril izquierdo de la autovía A-2 como carril Bus-VAO”, en la provincia de Madrid. El objetivo, según una nota de prensa del Mitma, es la mejora de la accesibilidad del transporte público de viajeros, reduciendo los tiempos de viaje en autobús y también en vehículos con dos o más ocupantes, entre Alcalá de Henares y Madrid y, al tiempo, contribuir a mejorar la calidad del aire. Esta actuación, enmarcada en el Plan de Recuperación, Transformación y Resiliencia, contribuirá a alcanzar el objetivo de reducción de emisiones que Mitma se ha fijado para 2030, así como los Objetivos de Desarrollo Sostenible (ODS).

El Gobierno central (a través de los ministerios de Transportes e Interior), el Consorcio Regional de Transportes de Madrid y el Ayuntamiento de Madrid, financiarán a partes iguales los 12,5 millones de euros del coste.



Un momento de la firma del acta, tras la finalización de las obras de urbanización

> Es una superficie de 114.000 metros cuadrados, junto a la A2

Firmada la recepción de la parcela SUR I 11, la primera de suelo industrial desde 1999

El 13 de enero, se firmaba el acta de recepción de las obras de urbanización desarrolladas en el SUR-I 11, una parcela de suelo industrial de 114.000 metros cuadrados, situada en el polígono Ródano, junto a la autovía A2. Los trabajos comenzaron en noviembre de 2019 y los ha ejecutado la empresa PIGESA (Parques Intermodales Gran Europa, SA).

El alcalde, José Luis Blanco, recordaba tras la firma que el Programa de Actuación Urbanizadora (PAU) de este sector, el primero que se pone en marcha

en Azuqueca en más de dos décadas y el único pendiente de desarrollo urbanístico, supone un paso importante para que sobre este suelo “se pueda implantar actividad industrial que dinamice la economía y el empleo de la ciudad”. “La última recepción de suelo industrial que se hizo en Azuqueca fue en el año 1999”, destacó el regidor.

La urbanización

En la urbanización de este nuevo sector, se han generado dos zonas verdes que suman más de 10.000 metros cuadrados, en los linderos Este y Sur de la parcela,

a modo de pantalla vegetal entre la superficie industrial y las carreteras N-320 a y autovía A2 (el sector limita al Norte con Alovera; al Sureste, con la autovía A-2, al Sur, con el enlace de la A-2 con la N-320; al Suroeste, con la carretera N-320a y al Noroeste, con la avenida de la Industria). Dado que uno de los objetivos de la ordenación era obtener una gran parcela industrial para dar cabida a un único proyecto, respetando los dos puntos de conexión de la circulación con la avenida de la Industria, se ha creado un único vial paralelo a la avenida de la Industria. •

Cursos semanales de

INTELIGENCIA EMOCIONAL

Para niñ@s y adolescentes

Desarrollo de la Autoestima

Manejo de las emociones

Habilidades Sociales

Grupos para infantil y juvenil

En Azuqueca de Henares (barrio Asfain)
1 hora a la semana (30€/mes)
Tlf 661 35 25 58 **INFÓRMATE**
www.creaemocion.com

Nuestros hijos necesitan recursos adicionales. Confía en nuestros expertos para acompañarles en su desarrollo emocional.

CURSOS TAMBIÉN PARA ADULTOS

> Azuqueca es uno de los nueve municipios que integran esta Mancomunidad

Vega del Henares trabaja para iniciar este año la recogida de basura orgánica

La recogida de basura orgánica en Azuqueca de Henares podría iniciarse este mismo año, según las previsiones que maneja la Mancomunidad Vega del Henares (MVH), responsable de la recogida de los residuos sólidos urbanos en Azuqueca y en los otros ocho municipios de Guadalajara que la integran, en concreto, Alovera, Cabanillas del Campo, Chiloeches, Marchamalo, Quer, Fontanar, Villanueva de la Torre y Yunquera de Henares.

“Se trata de una medida con la que se quiere refozar la apuesta de esta Mancomunidad por la economía circular y la reducción de residuos que acaban en la parte que se lleva al vertedero”, explica José Luis Blanco, presi-

dente de este organismo y alcalde de Azuqueca.

“Para poder afrontar este reto, es necesario que la planta de Yunquera de Henares se adapte para el tratamiento de los restos orgánicos”, indica José Luis Blanco, quien recuerda que esta instalación ya valoriza colchones, trata enseres voluminosos y tritura restos de poda.

Con el fin de seguir avanzando en este proceso, una delegación de Vega del Henares visitó el 25 de enero la planta de tratamiento de residuos de la Mancomunidad de la Ribera en Tudela (Navarra). Allí, José Luis Blanco, junto con los alcaldes de Chiloeches, Quer y Fontanar, así como concejales representantes en la Manco-



Participantes en la visita a la planta de tratamiento de residuos de la Mancomunidad de la Ribera en Tudela (Navarra)

munidad de Alovera, Azuqueca, Cabanillas, Chiloeches y Quer pudieron conocer la última tecnología para la supresión de olo-

res en el proceso de compostaje y valorar la posibilidad de poder trasladarla a las instalaciones de Yunquera. •

Cenizas mal apagadas en contenedores

En la primera semana de enero, el Ayuntamiento de Azuqueca de Henares y la Mancomunidad Vega del Henares lanzaron una campaña informativa para recordar a la ciudadanía la necesidad de comprobar que las cenizas procedentes de chimeneas domésticas estén completamente apagadas antes de depositarlas en los contenedores de residuos para evitar incendios.

LA BASURA DENTRO

tu ciudad limpia



¡Contamos contigo!

Según la ordenanza municipal, se prohíbe el abandono o deposición en la vía pública de cualquier material residual. **Sanciones hasta de 3.000€**

www.azuqueca.es

> También se aprobó en la sesión de enero el nuevo Reglamento para el Consejo Local de Igualdad para mujeres y hombres

El Pleno del Ayuntamiento aprueba por unanimidad una moción sobre la seguridad en el municipio

El Pleno del Ayuntamiento de Azuqueca de Henares aprobó por unanimidad el 27 de enero una moción de IU sobre la seguridad en el municipio. Durante el debate, la oposición reclamó el incremento de la plantilla de la Policía Local, acompañado de mejoras laborales. “Todos compartimos la necesidad y la importancia de la seguridad”, dijo el alcalde, José Luis Blanco, que agradeció su labor a los agentes de la Policía Local, buena parte de ellos, presentes en el Pleno..

El concejal de Derechos y Libertades, David Pinillos, detalló que en la Oferta de Empleo Público del Ayuntamiento de 2021 se contemplan dos plazas de agentes que se van a cubrir por el procedimiento de movilidad, afirmó que han retornado los agentes que estaban fuera del municipio en comisión de servicios, que se prevén cuatro plazas de oficiales por promoción interna y que en la oferta de empleo público de 2022 se incluirán cuatro plazas de agentes más por oposición libre. En cuanto a medios materiales, Pinillos explicó que el Ayuntamiento ha dotado a la Policía Local de un nuevo sonómetro, se han adquirido chalecos y munición, entre otros materiales, y, para mejorar la seguridad en las calles, se han instalado ocho cámaras de detección de matrículas acompañadas de un *software* que mejora la vigilancia. También se ha avanzado en la incorporación de un nuevo sistema de comunicación para el departamento de Policía. En cuanto a organización, el edil afirmó que se está avanzando en la elaboración de un Reglamento interno de la Policía Local y destacó, en relación con el Plan de Actuación Preferente, que se han producido avances en materia de Servicios Sociales, de prevención del acoso entre niños y adolescentes y de seguridad vial.

Por su parte, el alcalde anunció que el 4 de febrero se celebrará una Junta Local de Seguridad en Azuqueca, a la que asistirá la subdelegada del Gobierno en Guadalajara, así como responsables de Guardia Civil y Policía Local, con el fin de realizar un análisis de la situación.



Integrantes de la Corporación, durante el Pleno del 27 de enero

Tras esa reunión, se convocará una Mesa de Seguridad con representantes del gobierno municipal, de la oposición, de las Fuerzas y Cuerpos de Seguridad del Estado en Azuqueca, y de la sociedad civil.

Consejo Local de Igualdad

El Pleno también aprobó el nuevo Reglamento del Consejo Local de Igualdad para mujeres y hombres. Respaldaron el documento PSOE, IU, PP y Ciudadanos, mientras el concejal de Vox votó en contra al argumentar que no pudo participar en su elaboración, dado que no forma parte de este órgano de representación. El resto de los portavoces recordaron que la ausencia de Vox en el Consejo se debe a su negación expresa de la existencia de la violencia de género y al hecho de que este partido carece de un área específica de Igualdad, requisito necesario.

La composición del Consejo recogida en el nuevo Reglamento es la siguiente: una persona representante de cada uno de los grupos políticos con

representación municipal, siempre que tenga departamento, secretaría o área de Igualdad; hasta diez representantes de asociaciones de Azuqueca de Henares que trabajen, directa o indirectamente, en el ámbito de la igualdad de género; cinco personas independientes o representantes de colectivos de la ciudad que quieran implicarse directamente en el ámbito de la Igualdad de género y que soliciten formar parte del Consejo; una persona representante de cada Sindicato de implantación mayoritaria en la localidad y que tenga constituido departamento, secretaría o área de Igualdad; una persona representante de las organizaciones empresariales más representativas en la localidad y una persona representante del ámbito educativo local.

Al inicio del Pleno, se guardó, como es habitual en el Ayuntamiento, un minuto de silencio contra la violencia de género y como muestra de duelo por las mujeres asesinadas en España por esta

causa -7 desde el anterior Pleno-.

Otros acuerdos

Por unanimidad, se aprobó en la sesión bonificar en un 95 por ciento el Impuesto de Construcciones, Instalaciones y Obras a la Junta de Comunidades de Castilla-La Mancha para la obra de cerramiento de una pista deportiva en el IES Profesor Domínguez Ortiz. Asimismo, con el apoyo de todos los grupos, se dio luz verde a la solicitud de reequilibrio económico presentada por la empresa concesionaria del servicio de autobús urbano en la ciudad, Maitours S.L., por la imposibilidad de prestación del servicio durante el estado de alarma decretado en marzo de 2020 por la pandemia de COVID-19. El Ayuntamiento estima que la cifra del reequilibrio es de 50.141,43 euros y, como alternativa, plantea una prórroga de un mes y medio en la duración del contrato, para compensar a la empresa. Además, con los votos a favor de PSOE, la abstención de PP, Vox y Ciudadanos y el voto en contra de IU, se levantó el reparo de la Intervención municipal a varias facturas.

En el debate de las mociones, la propuesta del PP y Vox pidiendo el cese del ministro de Consumo, Alberto Garzón, por sus declaraciones en relación con la ganadería fue rechazada. Votaron en contra PSOE e IU y Ciudadanos la apoyó. También fue desestimada la moción presentada por urgencia por Vox para pedir un cambio en los horarios de reunión de los órganos colegiados municipales. Votaron en contra PSOE e IU, el PP se abstuvo y Ciudadanos apoyó la propuesta.



Miguel Díaz Díaz, nuevo concejal del grupo municipal Ciudadanos.-

En el Pleno celebrado el 27 de enero, tomó posesión de su acta como concejal del Ayuntamiento de Azuqueca de Henares Miguel Díaz Díaz. Los portavoces de todos los grupos municipales (PSOE, IU, PP, Vox y Ciudadanos) y el alcalde, José Luis Blanco, dieron la bienvenida al nuevo edil y le animaron a trabajar en beneficio del conjunto de la ciudadanía de Azuqueca de Henares, al margen de las siglas políticas. Díaz, en su primera intervención ya como concejal, pidió centrar los esfuerzos del Pleno del Ayuntamiento en cuestiones locales y mostró su confianza en poder “aportar ideas a la comunidad”. En la imagen, el nuevo edil, durante su toma de posesión.

➤ Ya se ha completado la recogida de datos de comercios, establecimientos de hostelería y negocios de profesionales

El Ayuntamiento inicia la actualización de la base de datos de empresas locales

A partir del 31 de enero, dos personas que trabajan para el Ayuntamiento de Azuqueca de Henares van a visitar las empresas de la ciudad con el objetivo de actualizar la base de datos municipal. Para garantizar la confidencialidad, estas trabajadoras se identifican con una acreditación municipal y solicitan datos básicos: el nombre del negocio, la razón social, el CIF, el epígrafe de IAE, la fórmula jurídica, la descripción de la actividad, la dirección, el horario de apertura, los teléfonos y una persona de contacto, así como datos de su presencia en internet o en Redes Sociales (dirección web y perfiles).

Entre los meses de noviembre y enero, se ha hecho este trabajo de recopilación de datos para la base municipal en los comercios, establecimientos de hostelería y profesionales de Azuqueca de Henares. "La información que teníamos en el Ayuntamiento se había quedado obsoleta, porque la última actualización se hizo en el año 2016", explica el concejal Europa, Juan Pablo Roman, que detalla que esta tarea se está desarrollando a través de uno



El Centro de Empresas Azuqueca Emprende coordina la actualización de las bases de datos de comercios y empresas radicadas en Azuqueca de Henares

de los programas de la primera fase del Plan de Empleo y estará completada en el mes de abril.

Más de 650 comercios, locales de hostelería o negocios de profesionales

Hasta ahora, se ha recabado información sobre 656 comercios, establecimientos de hostelería

o profesionales que tienen su domicilio fiscal en Azuqueca de Henares. "En muchos casos, estos profesionales de servicios no disponen de local abierto al público, por lo que si alguno no ha sido contactado en este proceso por nuestras trabajadoras, puede dirigirse al Centro de Empresas -a través del correo electrónico promocioneconomica.tecnico@azuqueca.net- para facilitar la información a través de una ficha de actualización", señala el edil. Del mismo modo, Román invita también a las empresas a contactar con este servicio para facilitar sus datos, en caso de que no deseen o no puedan hacerlo en el momento de la visita de las empleadas municipales. •

➤ Los participantes obtendrán un Certificado de Profesionalidad tras completar los seis meses de formación

El nuevo RECUAL acometerá obras de accesibilidad en el municipio

El programa RECUAL (Recualificación y Reciclaje profesional) concedido por la Junta de Comunidades de Castilla-La Mancha al Ayuntamiento de Azuqueca para este año va a centrar sus acciones prácticas en la aplicación de la normativa de accesibilidad en los pasos de peatones para personas con diversidad funcional. "Hemos previsto esta actuación que

beneficiará a los participantes, que mejorarán su formación de cara a su inserción laboral y que beneficiará al conjunto de la ciudadanía y, en particular a personas con diversidad funcional y a sus familias y acompañantes", explica el concejal Europa, Juan Pablo Román.

Ocho alumnos, un docente y un director

Podrán participar en este

proyecto, denominado 'Acondicionamiento de la accesibilidad en espacios públicos urbanizados', ocho personas como alumnas, un docente y un director, durante un plazo de seis meses. Se trata de un itinerario con Certificado de Profesionalidad y la subvención concedida por la Junta al Ayuntamiento azudense para su desarrollo es de 97.767,36 euros.

El objetivo del RECUAL es la formación para la inserción laboral del alumnado, personas en situación de desempleo, con preferencia para mayores de 45 años con responsabilidades familiares, entre otros colectivos.

Entre las actuaciones concretas previstas en Azuqueca figura la instalación de franjas de pavimento táctil en los pasos de peatones, en puntos para señalar encaminamiento o guías en el itinerario peatonal accesible así como en las proximidades de cambios de nivel o puntos de peligro o cruces.

> Son 71 contratados como peón de servicios múltiples, un coordinador de la justificación económica y un administrativo

Las personas seleccionadas para la segunda fase del Plan de Empleo empiezan a incorporarse en febrero

Las 73 personas seleccionadas para la segunda fase del Plan de Empleo en Azuqueca de Henares van a empezar a incorporarse a sus puestos de trabajo este mes de febrero, una vez completados los procesos de selección. La mayor parte de los empleos, 71, se corresponden con la categoría profesional de peón de servicios múltiples y desarrollarán su actividad en distintos programas y servicios municipales. Los dos restantes son un coordinador de la justificación económica de los proyectos y un administrativo.

Como en la primera fase -que se puso en marcha en octubre de 2021 y en la que fueron contratadas 110 personas-, los participantes recibirán también ayuda en orientación y la realización de itinerarios personalizados, de cara a su posterior inserción laboral.

El Plan de Empleo de Castilla-La Mancha lo impulsa la Junta de Comunidades y cuenta con aportación económica de la Diputación Provincial de Guadalajara.

El 55 por ciento de las plazas se reservan a mujeres, el 25

- > Circulación segura de peatones por la ciudad, 10 personas.
- > Desinfección de barrios, 15 personas.
- > Mejora de jardines en edificios públicos, 12 personas.
- > Acondicionamiento de zonas verdes y desinfección de zonas de intervención especial, 24 personas.
- > Mejora y renovación de vallados, 10 personas.
- > Cierre y justificación económica. 1 coordinador y 1 administrativo

Listado de los proyectos incluidos en la segunda fase del plan

por ciento a personas en riesgo de exclusión social; y el 7 por ciento, a personas con discapacidad.

> Plantilla municipal y contratados del Plan de Empleo

El alcalde agradece su labor al área de limpieza

El alcalde de Azuqueca de Henares, José Luis Blanco, mostraba públicamente a través de las redes sociales su agradecimiento a los empleados municipales y a las más de 100 personas del Plan de Empleo asignadas a tareas de limpieza en el municipio.

“Trabajáis sin descanso para que la ciudadanía disfrute de las zonas verdes, plazas y calles de nuestra ciudad”, afirmaba el alcalde, que calificaba



El primer edil felicitó a las personas del área de limpieza por su dedicación y esfuerzo

de “imprescindible” el trabajo desarrollado por estas personas, al tiempo que aseguraba recibir numerosas felicitaciones de la ciudadanía por “lo limpia que está Azuqueca”.

- Avisos
- Sugerencias
- Propuestas
- Incidencias
- Solicitudes
- Consultas

Línea de Whatsapp
Ayuntamiento de Azuqueca de Henares
Seguimos a tu servicio

628 931 367

#ESTE VIRUS
LO PARAMOS
UNIDOS

> Con sesiones sobre posicionamiento en el buscador de *Google* y *WhatsApp Business*

El ciclo formativo 'Transformación digital de mi negocio' continúa en marzo

El ciclo de Jornadas Formativas impulsado por el Ayuntamiento de Azuqueca para ayudar a los comerciantes, profesionales de servicios y hosteleros a incrementar sus ventas aprovechando las nuevas tecnologías continúa en marzo con dos jornadas tituladas 'El posicionamiento de mi negocio en el buscador *Google*' y 'La promoción de mi negocio en *WhatsApp Business*'. La primera sesión se celebrará los días 1 y 3 de marzo y la segunda, los días 8 y 10.

El concejal Europa, Juan Pablo Román, recuerda que "ya se han desarrollado dos ciclos, el primero, centrado en el uso de *Instagram* como herramienta para avanzar en la digitalización de estos negocios y el segundo, dedicado al uso de *Facebook* con el mismo fin".

"La formación se dirige a comerciantes, profesionales y hosteleros de Azuqueca de Henares. Se les facilitan en estas sesiones, que son completamente gratuitas para los participantes, las herramientas necesarias para que puedan mejorar su actividad de venta y de negocio, aprovechando las potencialidades de las redes sociales", resume Román.

De cada una de las sesiones, se programan dos convocatorias

para facilitar la asistencia de las personas interesadas. Las jornadas se desarrollarán en el Centro de Empresas Azuqueca Emprende, en la avenida de Los Escritores, en horario de 8:15 a 9:45 horas.

Inscripciones:

Las inscripciones se pueden tramitar a través del correo electrónico promocioneconomica.technico@azuqueca.net, indicando nombre, denominación comercial y teléfono de contacto.

"Además de esta formación grupal, el Ayuntamiento de Azuqueca pone a disposición de los comerciantes de la ciudad un programa de asesoramiento individualizado para adaptarse a los nuevos modelos de negocio de venta digital a través de las redes sociales", recuerda el edil Europa. Tanto la formación como el asesoramiento individualizado (mediante cita previa) son totalmente gratuitos para los comerciantes y profesionales de Azuqueca de Henares. "Tras el segundo ciclo, se han solicitado numerosas citas, lo que muestra que la aceptación de los empresarios que acuden a la formación está siendo muy favorable; agradecen la formación, pero también el apoyo posterior para poder poner en práctica los conocimientos adquiridos", añade Juan Pablo Román. •

Google **B**

Ciclo de jornadas formativas
"Transformación digital de mi negocio III"

G 'El posicionamiento de mi negocio en el Buscador Google'
Días 1 y 3 de marzo

B 'La promoción de mi negocio en WhatsApp Business'
Días 8 y 10 de marzo

Horario: 08:15h a 09:45h

Organizadas por el Ayuntamiento de Azuqueca de Henares y dirigidas a comerciantes, profesionales y hosteleros de Azuqueca

Inscripciones:
promocioneconomica.technico@azuqueca.es

Centro de Empresas Azuqueca Emprende
Avenida de los Escritores, 10
Teléfono: 949 27 71 28

Azuqueca de Henares

Cartel del ciclo de marzo. Debajo, una de las sesiones dedicadas a Facebook



> Podrán participar once personas desempleadas mayores de 52 años

'Caminos escolares seguros' de Garantía +52 vuelve en marzo

El Ayuntamiento de Azuqueca de Henares va a poner en marcha en marzo una nueva edición del proyecto 'Caminos escolares seguros', a través del programa 'Garantía +52, impulsado por la Junta de Comunidades de Castilla-La Mancha. En esta ocasión, un total de once personas mayores de 52 años en situación

de desempleo podrán sumarse a la iniciativa del Ayuntamiento de Azuqueca cuyo objetivo es, como en las ediciones anteriores, reforzar la seguridad en los desplazamientos diarios a los centros educativos y favorecer la movilidad de los peatones en la ciudad, tratando de reducir el uso de vehículos privados en las calles de Azuqueca.

'Caminos escolares seguros' es una iniciativa de educación vial que puso en marcha el Ayuntamiento de Azuqueca de Henares por vez primera en el año 2018.

El concejal Europa, Juan Pablo Román, explica que "el Ayuntamiento vuelve a apostar por este proyecto y este programa porque contribuyen a mejorar la ciudad, en este caso en algo tan fundamental como es la movilidad, y, al tiempo, suponen un beneficio indudable para las personas que participan en Garantía +52, tanto a nivel económico como emocional, por cuanto ayuda a mejo-

rar la autoestima de los participantes que ven que su labor es positiva". El edil señala que Garantía +52 permite actualizar o reciclar la actividad laboral de las personas participantes, al tiempo que éstas pueden complementar el subsidio de desempleo que perciben, en un tiempo de transición hacia su jubilación". Pueden participar personas desempleadas mayores de 52 años, inscritas como demandantes en las oficinas de empleo de Castilla-La Mancha y que estén percibiendo el subsidio para mayores de 52 años. Con este programa, se les abona un complemento del subsidio que perciben. •

> Para el segundo ciclo de Educación Infantil, Primaria y Secundaria Obligatoria

Del 7 al 25 de febrero estará abierta la solicitud de plaza para el próximo curso

Entre los días 7 y 25 de febrero, se podrán presentar las solicitudes de plaza de cara al próximo curso escolar, 2022/23, en los centros públicos y privados concertados de Educación Infantil (segundo ciclo), Primaria y Enseñanza Secundaria Obligatoria de Castilla-La Mancha. Tienen que participar en este proceso todos los alumnos y alumnas que se incorporen por primera vez al sistema educativo en un centro docente de la región, que vayan a iniciar una nueva etapa de estudios en un centro distinto al actual, o bien, que deseen cambiar de centro.

Como novedades, en esta convocatoria se añaden tres nuevos criterios de baremación; familia monoparental, alumnado nacido de parto múltiple y condición de víctima de violencia de género o de terrorismo. El alumnado debe

estar empadronado en el domicilio familiar alegado con al menos uno de los progenitores o tutores/as legales a fecha de inicio de entrada de solicitudes –el 7 de febrero de 2022–

Las solicitudes (una por alumno/a) se presentarán preferentemente de forma electrónica, mediante la cumplimentación y el envío telemático del formulario que estará disponible en la plataforma educativa EducamosCLM (<https://educamos-clm.castillalamancha.es>). Las personas que no tengan claves para acceder a la Plataforma EducamosCLM, pueden solicitarlas en las secretarías de los centros educativos. También podrán presentarse las solicitudes a través de cualquiera de los demás medios previstos en la Ley del Procedimiento Administrativo Común de las Administraciones Públicas. •

Cartel del proceso de admisión en centros educativos para el próximo curso

<ul style="list-style-type: none">> Del 7 al 25 de febrero: Plazo de presentación de solicitudes.> 22 de abril: Publicación del Baremo provisional.> Del 23 de abril hasta el 27 de abril (ambos incluidos): Reclamaciones al Baremo provisional.> 25 de abril: Sorteo público para resolver situaciones de empate.> Entre el 4 y 16 de mayo: Información a familias sobre escolarización provisional de alumnado de inclusión educativa.> 25 de mayo: Publicación del Baremo Definitivo y la Resolución Provisional.	<ul style="list-style-type: none">> Del 26 de mayo al 30 de mayo (ambos incluidos): Reclamaciones a la Asignación Provisional.> Desde el 26 de mayo al 10 de junio (ambos incluidos): Renuncia a participar en el Proceso de Admisión de Alumnado.> 29 de junio: Publicación de la Resolución Definitiva del Proceso de Admisión.> Del 30 de junio al 4 de julio: Plazo de solicitudes a vacantes resultantes (mejora de opción, agrupamiento de hermanos/as, adjudicación de oficio). Sólo participantes en el proceso de admisión.> 1 de junio: Comienzo del Plazo Extraordinario de solicitudes.	<ul style="list-style-type: none">> Del 30 de junio al 6 de julio: Matriculación de alumnado de E. Infantil y Primaria.> Del 30 de junio al 8 de julio: Plazo de matriculación de alumnado de ESO.> 21 de julio: Adjudicación de vacantes resultantes. Matriculación 1 y 2 de septiembre.> 7 de septiembre: 1ª Adjudicación de solicitudes de plazo extraordinario presentadas desde del 1 de junio a 31 de agosto.> Después del 7 de septiembre. Asignación de vacantes para solicitudes extraordinarias presentadas a partir del 1 de septiembre. Todos los niveles.
--	--	---

Las fechas del proceso de escolarización de cara al próximo curso en los centros de Castilla-La Mancha

> A las 19 horas, en la Casa de la Cultura **El 18 de febrero, títeres con 'La cigarra y la hormiga'**

El Circuito de Títeres del Henares visita este mes Azuqueca con 'La cigarra y la hormiga (y las cuatro estaciones de Antonio Vivaldi)', de la compañía guadalajareña El Retablo de la Ventana.

La función se ha programado el viernes 18 de febrero y comienza a las 19 horas en el salón de actos de la Casa de la Cultura. Se dirige a un público familiar a partir de 3 años y tiene una duración de 50 minutos.

El precio, con Tarjeta Ciudadana, es de 3 euros para adultos y 2 euros para menores y, sin este documento, 5 y 3 euros, respectiva-



mente. Las entradas se pueden adquirir en los cajeros ciudadanos y en la página web municipal www.azuqueca.es. •

Libro En un lugar de la música

Álex de Blanca, profesor del taller municipal de Guitarra, presenta el **viernes 11 de febrero, a las 20 horas**, en el salón de actos de la Casa de la Cultura de Azuqueca de Henares, el libro *En un lugar de la música*, editado por Aache Ediciones. Se trata de un conjunto de poemas y canciones, acompañadas de dibujos, todo ello, obra del músico Álex de Blanca. Como complemento a la presentación, del 4 al 14 de febrero, se podrán ver expuestos los dibujos en la entrada de la Casa de la Cultura.



Presentación de La Verdad en los Relatos I, primera novela de la azudense Laura E. Lafuente

La sala de conferencias de la Casa de la Cultura acoge el viernes 11 de febrero, a las 19 horas, la presentación de *La Verdad en los Relatos I*, primera novela de Laura Esteban Lafuente, vecina de Azuqueca de Henares. El libro, editado por Malas Artes, abre "una saga de literatura fantástica ambientada en un mundo de espejismos", en palabras de la autora. En el acto del día 11, Laura E. Lafuente compartirá el proceso de creación de la novela y avanzará nuevos proyectos. El acceso es libre hasta completar aforo.



Sesiones de narración oral en la Casita de los Cuentos Eva Ortiz

Martes 8 de febrero, a las 17:30 horas: 'Una merienda de cuentos'. Esta sesión de narración oral se dirige al público infantil a partir de 3 años, acompañado de un adulto. Las invitaciones para asistir ya se pueden retirar en la sala infantil de la Biblioteca Municipal Almudena Grandes.



**Martes, 8 de febrero 2022
a las 17:30 h.
"Casita de los Cuentos Eva Ortiz"**



Jueves 24 de febrero, 19 horas: Jueves de Cuento. La narradora Alicia Mohino presenta la selección de historias titulada 'Arrumbada'. Sesión para jóvenes y adultos. Entrada libre hasta completar aforo. La actividad forma parte del programa municipal Pasaporte Cultural.

Viernes 25 de febrero, a las 17:30 horas: Cuentos infantiles. Espectáculo 'Trotamundos', a cargo de Alicia Mohino. Dirigido a niños y niñas a partir de 3 años, acompañados de un adulto. Las invitaciones se pueden retirar desde el 18 de febrero en la sala infantil de la Biblioteca Municipal.



Poemario Directo al corazón, del azudense Sergio Sánchez Germán

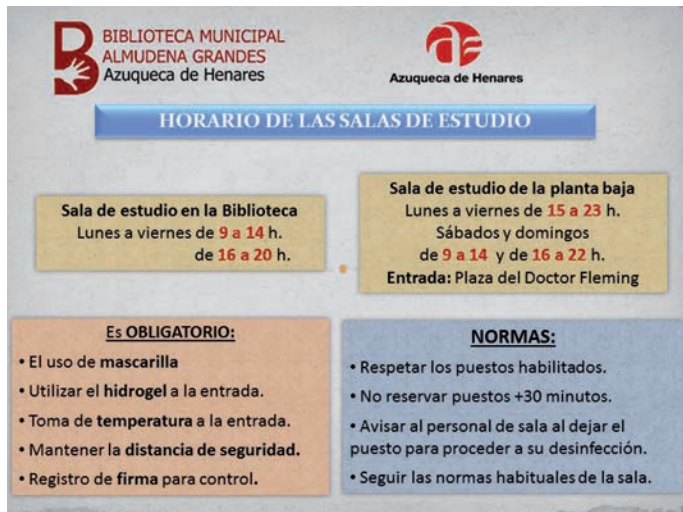
El azudense Sergio Sánchez Germán ha publicado el poemario *Directo al corazón*, editado por Podibooks. Se trata de un "conjunto de poemas con un estilo muy personal y muy cargados de sentimiento y emociones en los cuales hablo de mi propia vida y experiencias... Una vida dominada durante años por diversas adicciones a diferentes sustancias...", en palabras del propio autor.



Recaudados 300 euros con el libro *El diario de Etna* para la asociación Mis Tres Lindos Gatunos

Maria Tello, vecina de Azuqueca de Henares y autora del libro *El diario de Etna*, ha entregado a la asociación local Mis Tres Lindos Gatunos 300 euros, recaudados con la venta de la novela durante el pasado mes de diciembre, al precio de 14 euros, y en tres puntos: Consumibles del Corredor, Albor II y Dino's. Fotografía cedida.





➤ Para facilitar la preparación de exámenes

Ampliado el horario de la sala de estudio de la Biblioteca Municipal

El Ayuntamiento de Azuqueca de Henares amplió el 15 de enero el horario de apertura de la sala de estudio de la Biblioteca Municipal Almudena Grandes ubicada en la planta baja de la Casa de la Cultura. "Como en otras ocasiones, adoptamos esta medida con el fin de atender las necesidades de los y las estudiantes que necesitan preparar sus exámenes", indica la concejala de Educación Global, Susana Santiago, quien añade que "la medida se seguirá manteniendo en función a la afluencia de público".

Acceso por la plaza del Doctor Fleming

La sala de estudio de la planta baja, con acceso por la plaza del Doctor Fleming, abre de lunes a viernes, por las tardes, de 15 a 23 horas y los sábados y festivos, de 9 a 14 y de 16 a 22 horas. De este modo, se prolonga el servicio una hora más tarde del cierre habitual.

Por su parte, la sala de estudio ubicada en la primera planta de la Casa de la Cultura, sigue abriendo de lunes a viernes, por la mañana, de 9 a 14 y, por la tarde, de 16 a 20 horas. •

➤ Propuesta de animación a la lectura para niños y niñas de 0 a 3 años

Hasta el 14 de febrero, se puede solicitar plaza en el taller de la Bebeteca

La Biblioteca Municipal Alameda Grandes de Azuqueca de Henares ha programado del 21 de febrero al 13 de junio una nueva edición de la Bebeteca, una taller de animación a la lectura dirigido a niños y niñas de 0 a 3 años, acompañados de un adulto.

La actividad, que imparte Verónica López Skapin, persigue “estimular la imaginación y la creatividad de las y los pequeños a través del juego, la narración oral, las canciones populares y la poesía”, explica la concejala de Educación Global, Susana Santiago.

Grupo de mañana y de tarde

Las sesiones se imparten en la Casita de los Cuentos Eva Ortiz y se ofertan dos grupos: por la mañana, los lunes, de 11 a 12 horas, y por la tarde, los miércoles, de 16 a 17 horas. Como requisitos, se establece que los niños y niñas deben ser socios de la Biblioteca Municipal y nacidos antes de abril de 2021. Además, se da prioridad a empadronados en Azuqueca.

El precio es de 30 euros para titulares de Tarjeta Ciudadana y de 36 euros, para quienes no ten-



Cartel promocional

gan este documento municipal.
Se contemplan descuentos para
hermanos.

Las personas interesadas pueden formalizar su preinscripción en la Biblioteca hasta el 14 de febrero. Las plazas son limitadas y, en caso de ser necesario, se realizará un sorteo el martes 15 y, ese mismo día, se publicarán las listas de admisión y se podrá formalizar la matriculación.

Más información, en la Biblioteca, en el número de teléfono 949 34 84 67 y en el correo electrónico *biblioteca@azuqueca.net*. •

Más actividades de la Biblioteca

La Biblioteca Municipal Almudena Grandes de Azuqueca de Henares oferta más actividades en el mes de febrero. Las personas interesadas puedan inscribirse en la propia Biblioteca, en el número de teléfono 949 34 84 67 o en el correo biblioteca@azuqueca.net.

- **Taller familiar de *Scrap*.** Viernes 4, 11 y 18 de febrero, de 17:30 a 19 horas, en la Casita de los Cuentos Eva Ortiz. Para niños y niñas de 6 a 12 años acompañados de un adulto.

- Leemos cuentos. Para niños y niñas de 6 y 7 años. Lunes, de 17 a 18 horas, en la Casita de los Cuentos. Actividad gratuita.

- Taller de cuentos teatralizados. Para niños y niñas de 6 a 10 años. Miércoles, de 18:30 a 19:30 horas, en la Casita de los Cuentos. Actividad gratuita.



- Taller de escritores. Jóvenes a partir de 16 años y adultos. Miércoles, de 17:30 a 19:30 horas, en la Casa de la Cultura. Precio por trimestre: 60 euros con Tarjeta Ciudadana y 75 euros sin este documento.

- Taller de San Valentín. Viernes 11 de febrero, de 16 a 17 horas, en la Casita de los Cuentos. Para niños y niñas de 7 a 10 años.

- Taller infantil de poesía. Niños y niñas de 6 a 10 años. Martes, de 18:30 a 19:30 horas, en la Casita de los Cuentos. Gratuito.

- Canciones, cuentos y otros inventos. Para niños y niñas de 6 a 8 años. Miércoles, de 17:30 a 18:30 horas, en la Casita de los Cuentos. Precio por trimestre: 20 euros con Tarjeta Ciudadana y

- **Leemos juntos.** Para familias con hijos e hijas a partir de 5 años. Segundo jueves de cada mes, de 17:30 a 18:30 horas, en la Casita de los Cuentos. Actividad gratuita.



> XX Mes del Jazz

> Cada sábado, a las 21 horas, en la Casa de la Cultura de Azuqueca

Vuelve el Mes del Jazz con cuatro conciertos en febrero

Con la llegada del mes de febrero, la música vuelve a ser la protagonista indiscutible de la oferta cultural de Azuqueca de Henares con la celebración del Mes del Jazz, que este año alcanza su edición número 20. “El año pasado, debido a la situación sanitaria de la COVID-19 y a las medidas de prevención de contagios, fue necesario suspender esta actividad en un ejercicio de responsabilidad y seguridad”, recuerda la concejala de Educación Global, Susana Santiago. “Retomamos ahora esta propuesta con mucha ilusión y alegría, aunque también con cautela porque la pandemia continúa”, añade.

El Mes del Jazz ofrece cuatro conciertos para los sábados del mes de febrero. Todas las actuaciones comienzan a las 21 horas en el salón de actos de la Casa de la Cultura y “para facilitar la asistencia de las familias, se ofrece servicio de guardería para niñas y niños”, indica la edil

Las entradas se pusieron a la venta de manera anticipada el 26 de enero en los cajeros ciudadanos y en la página web municipal www.azuqueca.es al precio de 8 euros para titulares de Tarjeta Ciudadana y, sin este documento municipal, 12 euros. Las sobrantes se pondrán a la venta en la taquilla de la Casa de la Cultura el mismo día de cada concierto, a partir de las 19:30 horas.

Variedad de estilos

Susana Santiago destaca que “como es habitual, en esta edición, el público va a poder disfrutar de diferentes estilos y de artistas internacionales con el objetivo de dar cabida a la mayoría de gustos, al tiempo que se da una idea del panorama del jazz actual y, todo ello, en Azuqueca y con precios asequibles”.

La concejala de Educación Global avanza en ese sentido que la programación incluye “voces femeninas, para reivindicar el

papel de la mujer en el jazz; un grupo, un solista y también una propuesta de fusión”.

Por el escenario de la Casa de la Cultura va a pasar como primera cita el 5 de febrero Eva Fernández y Magalí Datzira Quartet. La propuesta del día 12 está protagonizada por Alfredo Rodríguez Trío, que aborda todos los géneros de la música tradicional y moderna, mientras que el sábado 19 será el turno de la cantante Verónica Ferreiro y el guitarrista Javier Sánchez, que presentarán su primer disco conjunto, *Camión*, acompañados por Moisés P. Sánchez (piano), Ander García (contrabajo) y Georvis Pico Milian (batería). Por último, la banda madrileña Cosmosoul es la encargada de cerrar la edición número 20 del Mes del Jazz.

Actividades complementarias

De manera paralela, el Ayuntamiento impulsa otras actividades. Por un lado, tres exposiciones en la Casa de la Cultura: del 4 al 28 de febrero, los trabajos presentados este año por el alumnado de la Escuela de Arte de Guadalajara; del 4 al 14 de febrero, ‘En un lugar de la música’, de Álex de Blanca, y del 16 de febrero al 3 de marzo, ‘20 años del Mes del Jazz. Cartelería’. Además, en la sala del EJE, se proyecta el Ciclo de Cine y Música, con cuatro películas, los viernes de febrero, a las 21 horas. •

XX MES DEL JAZZ

Febrero 2022 Azuqueca de Henares

5 Febrero
Eva Fernández y
Magalí Datzira Quartet

12 Febrero
Alfredo Rodríguez Trío

19 Febrero
Verónica Ferreiro & Javier Sánchez Quintet

26 Febrero
Cosmosoul

Todos los conciertos son a las 21:00h

Venta de entradas en cajeros habilitados
página web municipal www.azuqueca.es

Precio 8 euros titulares de la Tarjeta Ciudadana
12 euros no titulares de la Tarjeta Ciudadana

Exposiciones

Como actividad complementaria del Mes del Jazz de Azuqueca, el Ayuntamiento organiza tres exposiciones en la Casa de la Cultura:

- Del 4 al 28 de febrero: ‘Exposición del alumnado de la Escuela de Arte de Guadalajara. Carteles para el Mes del Jazz 2022’. “Desde el año 2013, la Escuela de Arte Elena de la Cruz de Guadalajara colabora en el diseño del cartel promocional del Mes del Jazz”, recuerda la concejala de Educación Global, Susana Santiago. En esta ocasión, se han presentado una docena de trabajos, eligiéndose la creación de Naiara Ayllón. Junto a ella, participaron Ruth Barat, Andrea Guevara, Lucía de la Fuente, Natalia García, Sandra Navarro, Alexia Lendínez, Martín Aparicio, Darío Quintana, Matías Rodríguez, Nuria de Andrés y Laura Martínez.
- Del 4 al 14 de febrero: ‘En un lugar de la música’, de Álex de Blanca.
- Del 16 de febrero al 3 de marzo: ‘20 años del Mes del Jazz. Cartelería’ con los diseños de todas las ediciones.

VII Ciclo de Cine y Música

Coincidiendo con el Mes del Jazz de Azuqueca, el Ayuntamiento ha programado un nuevo Ciclo de Cine y Música, que este año alcanza su séptima edición.

La cartelera incluye cuatro títulos, que se proyectan los **viernes de febrero, a las 21 horas, en la sala de Espacio Joven Europeo**.

Estas son las películas del ciclo:

- Viernes 4 de febrero: *Song to song*
- Viernes 11: *Daft Punk Unchained*
- Viernes 18: *La música nunca se detuvo*
- Viernes 25: *Quadrophenia*

Las entradas, al precio de 1 euro, se pueden adquirir en los cajeros ciudadanos y en la web municipal www.azuqueca.es.

VII CICLO DE CINE Y MÚSICA

FEBRERO 2022

Viernes 4 febrero, 21h:
"SONG TO SONG"

Viernes 11 febrero, 21h:
"DAFT PUNK UNCHAINED"

Viernes 18 febrero, 21h:
"LA MÚSICA NUNCA SE DETUVO"

Viernes 25 febrero, 21h:
"QUADROPHENIA"

> XX Mes del Jazz

Sábado 5 de febrero:
Eva Fernández y Magalí Datzira Quartet

Eva Fernández es una joven promesa del jazz catalán que destaca como saxofonista, clarinetista y cantante. A pesar de su juventud, y como miembro de la Sant Andreu Jazz Band, dirigida por Joan Chamorro, Eva Fernández acumula una larga experiencia en pocos años y forma parte de la nueva hornada de jóvenes y destacadas voces femeninas.

Cantante y contrabajista, Magalí Datzira ingresó en la San Andreu Jazz Band con sólo 13 años. En esta banda, ha conseguido aprender y afianzar un estilo diferente, directo y muy profundo. En palabras de Chamorro, “su voz es especial, es extrañamente hermosa, y combina dulzura y carácter de manera mesurada”.



Sábado 12 de febrero:
Alfredo Rodríguez Trío

El pianista cubano Alfredo Rodríguez vuelve a España junto al batería Michael Olivera y el bajo eléctrico Yarel Hernández después de haber estado de gira en 2021 por los más prestigiosos festivales y salas de Estados Unidos y de Europa. Además, están trabajando en la preparación de la salida de su nuevo disco, que pretenden lanzar en este año 2022.

Siempre de la mano del productor y compositor Quincy Jones, Alfredo Rodríguez, Michael Olivera y Yarel Hernández siguen contagiando con su cubanía y su forma universal de integrar todos los géneros de la música, tradicional y moderna.

Sábado 19 de febrero:
Verónica Ferreiro & Javier Sánchez

Estos músicos de la escena jazz española estrenarán este año su primer disco conjunto, *Camiño*, cuyo primer adelanto, ‘Requiem, choiva de cinza’, se puede escuchar en plataformas digitales. Verónica Ferreiro estudió piano y solfeo en el Conservatorio de A Coruña, su ciudad natal. En 2004, se alzó con un premio a la mejor intérprete gallega que le otorgó la Xunta de Galicia, y se trasladó a Madrid con una beca para estudiar música. Ha publicado dos discos: *Laio* (2011) y *Nesse Tempo* (2016). Javier Sánchez tiene una dilatada carrera como guitarrista y ahora estrena su faceta como compositor y arreglista en este proyecto con Verónica. En el escenario, estarán acompañados por Moisés P. Sánchez al piano, Ander García al contrabajo y Georvis Pico Milian a la batería.



Sábado 26 de febrero:
Cosmosoul

Esta banda madrileña está compuesta por cinco músicos con técnicas y perfiles musicales, y culturas muy diversas: Alana Sinkëy, cantante portuguesa originaria de Guinea-Bissau; Abel Calzetta, guitarrista argentino; Arturo García, baterista bilbaíno; Manuel Pablo Sanz, bajista madrileño, y el teclista napolitano Sergio Salvi. Su música está arraigada en el neo-soul y el R&B, pero cuenta con una riqueza de matices procedentes del *world music*, jazz y pop. Han lanzado tres discos al mercado: *Sunrise* (2011, año de nacimiento de Cosmosoul), que recibió dos premios de La Noche en Vivo, a banda revelación y mejor grupo de música negra, *Terra* (2014), que les trajo el reconocimiento internacional, y *Walk* (2017), que confirma que es una de las bandas referente de la música negra de España.

➤ Incluyen datos sobre la flora, la fauna y los servicios de cada una de las zonas verdes

Diez parques de la ciudad ofrecen información a los visitantes a través de unos paneles

El Ayuntamiento de Azuqueca de Henares ha completado en enero la instalación de diez paneles informativos en los diez parques más grandes de la ciudad. El concejal de Buen Gobierno, Álvaro Cuevas, explica que el objetivo es "facilitar el conocimiento del arbolado y de las aves a la ciudadanía y fomentar la movilidad y la sostenibilidad".

En cada uno de los paneles se incluyen datos sobre la flora y la fauna -aves- con los nombres científicos y comunes. Además, se recopilan los servicios de las zonas verdes y los paneles incluyen también un código QR que da acceso

digital a la información.

Se han instalado estos elementos de educación ambiental en los parques del Norte, del Vallejo, de San Lorenzo, de La Constitución, de La Quebradilla, del Lavadero, Siglo XXI, de La Ermita, de los Almendros y del Arboreto.

Los paneles miden 120 por 70 centímetros y están contruidos sobre una estructura de madera, en plano inclinado para facilitar su lectura. El diseño, compra e instalación ha supuesto una inversión de 8.700,50 euros y la empresa encargada ha sido Benito Urban S.L.U. •



Panel instalado en el parque Siglo XXI

Entregadas las bicicletas de 'Azuqueca se mueve en bici'

El 24 de enero, el Ayuntamiento entregó las bicicletas premiadas en las iniciativas 'BiciEscuelas' y 'BiciColes', incluidas en el programa 'Azuqueca se mueve en bici', que se desarrolló entre el 4 de octubre y el 22 de diciembre, y con el que se pretendía fomentar el uso de la bicicleta por parte de los más pequeños y los jóvenes en sus desplazamientos diarios a clase o a cualquier otra actividad. "Apostamos por una movilidad sostenible, en la que se reduzca el uso de coches", señalaba el alcalde, José Luis Blanco, que se mostró muy satisfecho por la participación en la propuesta municipal y por los resultados obtenidos. "Queremos fomentar un hábito que es saludable y, al tiempo, muy beneficioso para el medio ambiente, porque si nuestras niñas, nuestros niños y nuestros y nuestras jóvenes utilizan la bici, estaremos reduciendo el uso de vehículos privados y, por tanto, estaremos reduciendo todos los efectos negativos que de ello se derivan", recalcó el primer edil.

Por su parte, el concejal de Buen Gobierno, Álvaro Cuevas, destacó que la acogida ha sido tan positiva que "ha habido que sortear las bicicletas que se iban a entregar a quienes más usos hubieran hecho durante la campaña para ir a clase, porque se habían producido empates". Casi 300 escolares han utilizado la bici en este periodo para acudir a sus centros de estudio. "Es un dato muy positivo y nuestro objetivo es que la población siga utilizando la bici", añadió Cuevas.



Los premiados y los responsables municipales, tras la entrega de las bicicletas

'Azuqueca se mueve en bici' ha incluido también talleres de seguridad vial en todos los colegios e institutos de Azuqueca impartidos por la Policía Local, con un circuito de educación vial. Durante estas sesiones, se han impartido nociones básicas sobre las normas de circulación. Además, se han celebrado talleres sobre el cuidado y mantenimiento de las bicis, impartidos por el ciclista local Sergio Matey, Keko. El programa se ha completado con carreras de MTB (bicicleta de montaña) en el parque de La Quebradilla y una campaña en Instagram

con la etiqueta #BiciAzuqueca. "Para participar, había que publicar una fotografía en Instagram y quienes han recibido más 'me gusta' han ganado una bicicleta", recuerda el concejal.

El Ayuntamiento, una vez finalizado este programa, continúa con iniciativas para la movilidad sostenible, como Caminos Escolares Seguros y el Metrominuto. En estos momentos, se trabaja en la puesta en marcha de una aplicación para dispositivos móviles sobre estos dos programas.

➤ Se ofrecen talleres, programas y propuestas de educación medioambiental dirigidos principalmente a niños y jóvenes

El Ayuntamiento lanza este trimestre el programa 'Azuqueca Medioambiental'

De cara al segundo trimestre del curso escolar, el Ayuntamiento de Azuqueca de Henares ha preparado el programa 'Azuqueca Medioambiental' dirigido al alumnado de los colegios e institutos de la ciudad. "Hemos cerrado un calendario de actividades con el que pretendemos seguir avanzando en la educación ambiental en las aulas, pero también queremos que las acciones trasciendan a las familias y a la actividad en la ciudad, para construir de manera conjunta una ciudad más concienciada con el medioambiente y la sostenibilidad", explica el alcalde, José Luis Blanco.

Las propuestas se van a desarrollar entre el 1 de febrero y el 8 de abril. En primer lugar, se han previsto talleres relacionados con los equipamientos ambientales del municipio: apicultura, palomas y cetrería, y horticultura y ornitología. Estas propuestas llegarán a todos los centros educativos de la ciudad.

También volverá a los colegios e institutos de Azuqueca el taller de seguridad vial impartido por la Policía Local que se incluyó en la programación de 'Azuqueca se mueve en bici' el primer trimestre del curso escolar. "Contamos con un circuito de seguridad vial que se instala en los centros y que permite que

el alumnado reciba información sobre las normas de circulación, pensando especialmente en los peatones y en los usuarios de bicicletas", explica el concejal. Asimismo se organizarán dos nuevas carreras de *mountain bike* para todas las edades. "Tuviron muy buena acogida en el trimestre anterior y vamos a repetir esta propuesta", añade.

Además, el Ayuntamiento va a instalar contenedores amarillos y azules en los colegios para el programa 'Enseña a tus papás'. "Proponemos que se trabaje en los centros con las niñas y los niños sobre la importancia del reciclaje de residuos y pretendemos que los más pequeños y pequeñas trasladen después lo que aprendan a sus familias", detalla Cuevas.

Parques y árboles

También se ha previsto en el marco de 'Azuqueca Medioambiental' una actividad sobre los parques de Azuqueca. En la web municipal, www.azuqueca.es, se podrá acceder a un formulario con preguntas sobre estos espacios de la ciudad y se sortearán cinco patinetes eléctricos entre los participantes.

Otra de las propuestas del programa es '#AbrazaAzuqueca', que sigue la estela de '#AbrazaÁrboles' y pretende difundir la educación ambiental mediante

AZUQUECA MEDIOAMBIENTAL
Azuqueca de Henares

PROGRAMA DE EDUCACIÓN AMBIENTAL Y SOSTENIBILIDAD

- 1. TALLERES DE HORTICULTURA Y ORNITOLOGÍA**
- 2. TALLERES DE PALOMAS Y CETRERÍA**
- 3. TALLERES DE APICULTURA**
- 4. CURSOS DE SEGURIDAD VIAL**
- 5. ENSEÑA A TUS PAPÁS:**
"CONTENEDORES DE RECICLAJE EN TODAS LAS CLASES DE TODOS LOS COLEGIOS"
- 6. #PARQUESAZUQUECA:**
VISITA LOS PARQUES DE AZUQUECA Y RESPONDE A 10 PREGUNTAS INCLUIDAS EN NUESTRA WEB. WWW.AZUQUECA.ES ENTRE LOS QUE CONTESTEN CORRECTAMENTE.
- 7. ABRAZAÁRBOLES: #ABRAZA AZUQUECA**
SÚMATE A ESTA INICIATIVA QUE SE PROMUEVE EN EUROPA Y SUBE TU FOTO A INSTAGRAM. LOS CINCO PRIMEROS.
- 8. 2 CARRERAS MTB QUEBRADILLA**

DEL 1 DE FEBRERO AL 8 DE ABRIL

Cartel de 'Azuqueca Medioambiental'

fotografías en la red social *Instagram*. "Proponemos que la niñas y los niños se hagan una fotografía abrazando un árbol, las suban a *Instagram* y, las cinco imáge-

nes que más 'me gusta' tengan recibirán como premio un patinete eléctrico", finaliza el edil, que anima a participar en las actividades. •

Exposición 'Huertos Ecosociales'

Del 4 al 20 de marzo, estará en el Centro de Ocio Río Henares la exposición 'Huertos Ecosociales' con imágenes tomadas por integrantes de la Asociación Cultural Fotográfica Foto-Flú de Azuqueca. La inauguración se celebrará el viernes 4 de marzo, a las 20 horas. Foto-Flú, fundada hace más de 20 años, persigue "fomentar y estimular de manera sistemática y continuada la enseñanza y el aprendizaje de la fotografía".

EXPOSICIÓN DE FOTOGRAFÍA HUERTOS ECOSOCIALES

Lugar: Centro de Ocio Río Henares
Del 4 de marzo al 20 de marzo del 2022
Inauguración el 4 de marzo a las 20h

Organiza Asociación Cultural Fotográfica Foto-Flú
Colaboran: Guada-Acoge, Vaseja, Observatorio para cultura del territorio, Excmo Ayuntamiento de Azuqueca de Henares

Editorial MIC
902 271 902
www.editorialmic.com

QR code

f t i

SERVIMAN

- Instalaciones de Gas
- Inspecciones de IRC (5 años)
- Inspecciones de IRI (5 años)
- Revisiones de Gas
- Corrección de anomalías detectadas en inspecciones

Carretera de Alovera nº 80 - nave 2
Azuqueca de Henares - 19200 Guadalajara
Telf: 949 261 959 - 949 262 672
info@servimanhenaes.com
www.servimanhenaes.es



La primera plantación de la temporada 2022 se realizó en la calle Rafael Guijosa, con la presencia del alcalde y la concejala de Igualdad de Oportunidades (en la imagen)

➤ En la primera convocatoria de 2022, se plantaron más de 100 moreras en la calle Rafael Guijosa

Nueva temporada del programa 'En Azuqueca, nace un bebé, nace un árbol'

EL Ayuntamiento de Azuqueca de Henares estrenó el domingo 23 de enero una nueva temporada del programa municipal 'En Azuqueca,

nace un bebé, nace un árbol'. En la primera convocatoria del año 2022, se completó la plantación de más de un centenar de moreras en la calle Rafael Guijosa,

en una zona junto a una área de juego infantil.

"Esta iniciativa demuestra el compromiso del Ayuntamiento

con la sostenibilidad y la cohesión social de Azuqueca, ya que contribuimos a tener una ciudad más verde y con mejor calidad del aire, y a que haya un mayor sentimiento de pertenencia y de comunidad entre nuestros más pequeños y sus familias", afirma el alcalde azudense, José Luis Blanco, que acudió a la cita, junto con la concejala de Igualdad de Oportunidades, Piedad Agudo, y el edil de Ciudad Sostenible, Antonio Expósito.

Placa y fotografía

Las familias pudieron colaborar en la plantación y, una vez finalizada, se entregó a cada niña y niño el denominado 'título de enraizamiento' con los datos del bebé y del árbol. Además, se coloca una placa junto al nuevo ejemplar para poder identificarlo en todo momento. Finalmente, el Ayuntamiento envía a cada familia una fotografía impresa como recuerdo de la plantación.

Este programa se inició en el año 2017 y, desde entonces, se han plantado en Azuqueca de Henares cerca de 3.000 árboles. De cara a este año, el objetivo es incorporar otros 1.500 ejemplares nuevos. •

➤ La inversión municipal asciende a casi 40.000 euros

Comienzan las obras de mejora en los jardines de La Quebradilla

En enero, han comenzado las obras de mejora previstas por el Ayuntamiento de Azuqueca de Henares en el parque de La Quebradilla. "Se va a actuar en siete zonas del parque, en unos 2.600 metros cuadrados de superficie", detalla el concejal de Ciudad Sostenible, Antonio Expósito.

En cinco de las zonas se va a restaurar el riego y se actuará en las praderas, con la plantación de una variedad de césped que requiere de menos consumo de agua. "Además, dará frescura y un ambiente más agradable a la estancia en el parque", afirma el edil.

Por otro lado, mediante esta actuación se van a crear nuevos parterres con plantas y arbustos. Se plantará romero rastrero, durillo y *juniperus virginiana*, entre otras especies, seleccionadas por los técnicos. Además, se



La actuación ha comenzado en enero

utilizará corteza de pino en varias zonas para dar colorido y formas, junto a las plantas, a los parterres.

"Se ha diseñado un sistema de riego para aprovechar hasta la última gota del agua de riego, que estará enterrado en su totalidad para evitar daños en el sistema".

La obra ha sido adjudicada a la empresa Semar Proyectos y Medio Ambiente S.L. y el coste asciende a 39.903,98.

Mejoras en el parque

"En total, la inversión del Ayuntamiento en el gran pulmón verde de la ciudad con las últimas actuaciones desarrolladas, asciende a 221.214 euros", destaca el edil, que recuerda que en los últimos meses se ha limpiado la laguna, se ha recuperado un afluente del río artificial, se han incorporado nuevas pistas para la práctica de petanca, se ha abierto una zona de *street workout* y se ha avanzado en los proyectos de la pista de deportes playa y de un gran juego infantil.

> Se van a desarrollar los días 5 y 6 de febrero con distintas actividades

El EJE repite como sede de las Jornadas Apícolas

La Asociación Española de Apicultores (AEA) ha vuelto a elegir Azuqueca de Henares para la celebración de una nueva edición de sus Jornadas Apícolas, que se van a desarrollar el sábado 5 y el domingo 6 de febrero en el Espacio Joven Europeo (EJE).

“Desde hace años, el Ayuntamiento colabora con la AEA en la organización de estas jornadas, que ofrecen un punto de encuentro para profesionales y personas aficionadas a la apicultura”, recuerda el concejal de Buen Gobierno, Álvaro Cuevas.

El programa de actividades incluye distintas actividades como ponencias, la Feria de productos y material apícola, que abre cada día a las 9 horas, y los concursos de miel y de idea apícola. En cuanto a las charlas, gratuitas y con entrada libre, el edil destaca la participación de Peter Kozmus, presidente de la Asociación Eslovena de Apicultores y vicepresidente de Apimondia (Federación Internacional de Asociaciones de Apicultura),

quien abordará los programas, proyectos e iniciativas que realiza la citada asociación. La ponencia, en inglés, comenzará a las 12:30 horas del sábado y consiste en una conexión en directo por vía telemática.

“Agustín Arias, el coordinador de nuestra Aula Apícola Municipal, también ha preparado un charla divulgativa sobre la relación entre el hombre y las abejas”, apunta Álvaro Cuevas. En este caso, la ponencia se podrá seguir el domingo, a las 12 horas, en la sala de cine del EJE.

Entrega de premios

Como cierre de las jornadas, el domingo, a las 14 horas, se procederá a la entrega de premios de los concursos: en miel, se conceden 100 euros, placa y certificado a la mejor de cada categoría -mieles claras, ámbar y oscuras- y, en idea apícola, certamen que patrocina el Ayuntamiento de Azuqueca, se reconocen los tres proyectos innovadores y diseños de nuevos procesos y productos con 200, 150 y 100 euros, más diploma. •



Identificación de tarros participantes en el VI Concurso Nacional de Mieles. Fotografía: perfil de Facebook de Agustín Arias Martínez

CLINICA DENTAL



LA PAZ

Travesía de la Flor, 1
AZUQUECA DE HENARES

HORARIO DE LUNES A VIERNES DE 9 A 22 H. SÁBADOS DE 10 A 14 H.
Financiación 48 meses sin intereses

Tel.: 949 26 56 79
Móvil: 717 783 987

Programación

Sábado 5 de febrero

- 9 h: Apertura de la Feria Apícola.
- 10 h: ‘El papel de las denominaciones de calidad en el desarrollo de la apicultura local’, a cargo de IGP (Indicación Geográfica Protegida) Miel de Galicia.
- 11 h: Inauguración oficial de las jornadas.
- 11:30 h: ‘Honeybreakfast, la experiencia eslovena’, a cargo de Peter Kozmus.
- 12:30 h: ‘Experiencia sanitaria en apicultura ecológica’, a cargo de Urzapa.
- 16 h: Asamblea anual (solo socios).

Domingo 6 de febrero

- 9 h: Apertura de la Feria Apícola.
- 11 h: ‘El fitosanitario y el problema con el polinizador’, a cargo de Ecologistas en Acción.
- 12 h: ‘La abeja y el hombre, de ayer a hoy, las mil caras de una historia compartida’, a cargo de Agustín Arias.
- 13 h: ‘Fraude en la miel’, a cargo de Jorge Cáceres.
- 14 h: Entrega de premios de los concursos de Miel y de Idea Apícola.

Todas las actividades se celebran en el Espacio Joven Europeo (EJE), avenida Siglo XXI, s/n.



MUEBLES DE COCINA

HASTA 24 MESES SIN INTERESES
NOS ADAPTAMOS A SUS NECESIDADES
DISEÑO, SERVICIO Y EXPERIENCIA



Cita previa en los teléfonos:

918860151 - 670641778 

MEDICION Y DISEÑOS SIN COMPROMISO



INDUSTRIAS
CARMONA

www.icarmona.es
info@icarmona.es

➤ En la oficina itinerante instalada por la Policía Nacional en el Centro de Ocio

Un total de 240 personas han tramitado el DNI en Azuqueca

La oficina itinerante que la Policía Nacional instaló entre el 10 y el 28 de enero en el Centro de Ocio Río Henares de Azuqueca ha realizado la expedición de un total de 240 DNI (Documento Nacional de Identidad). El servicio, que funcionaba con cita previa, se prestaba por las mañanas, de 10 a 13:30 horas.

“En mayo del año pasado, desde el Ayuntamiento de Azuqueca, solicitamos a la Comisaría Provincial de Guadalajara poder facilitar el proceso de renovación del DNI a nuestros vecinos y vecinas, en especial, personas mayores y con problemas de movilidad, con el fin de evitarles desplazamientos fuera del municipio”, recuerda el concejal de Derechos y Libertades, David Pinillos. “Entonces, la Policía Nacional ofreció esta oficina itinerante, que nos visitó en junio del

año pasado y que ha vuelto ahora en enero”, añade. En esta segunda convocatoria, el servicio se amplió y se ha prestado no solo a la población empadronada en Azuqueca, sino también en otros municipios del entorno.

También el próximo mes de junio

David Pinillos avanza que “la oficina itinerante de la Policía Local funciona muy bien y, por eso, está previsto que vuelva de nuevo a Azuqueca el próximo mes de junio”. De manera previa, en mayo, se abrirá un plazo para que las personas que requieran renovar el DNI puedan solicitar una cita previa. “En cuanto los plazos estén cerrados, se informará a la ciudadanía a través de los medios municipales”, aclara.

El DNI se puede renovar hasta 180 días an-



tes de su fecha de caducidad. Hay que aportar el DNI antiguo y una fotografía reciente en color y con fondo blanco. En caso de cambio de domicilio, se pide el volante de empadronamiento con validez de tres meses y, si se trata de renovación por sustracción o extravío, copia de la denuncia. •

➤ En el Centro Social, con tres grupos: dos dirigidos a adultos y uno para jóvenes

Comienzan las clases de aprendizaje de castellano para extranjeros

En el marco del Programa Extraordinario por la Cohesión Social (PECS) del Ayuntamiento de Azuqueca de Henares, ha comenzado en enero un nuevo curso de aprendizaje de castellano para extranjeros. “Estas clases son unas de las acciones contempladas en el proyecto de atención a la convivencia y gestión de la diversidad cultural que desarrolla la asociación Guada Acoge en nuestra ciudad”, explica el concejal de Derechos y Libertades, David Pinillos.

El edil recuerda que “son sesiones gratuitas con las que se pretende facilitar que aquellas vecinas y vecinos de Azuqueca llegados de otros países y con problemas para comunicarse en castellano aprendan nuestro idio-

ma, una herramienta básica para lograr la plena inclusión social”.

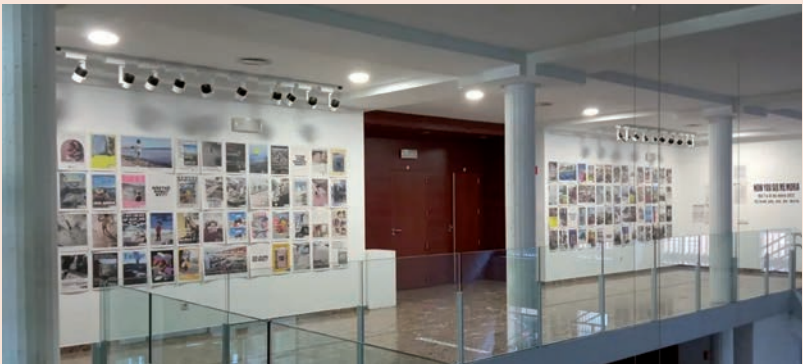
El curso cuenta con dos grupos para personas adultas que se imparten los martes y jueves: uno de alfabetización, de 10 a 11:30 horas, y otro de nivel medio-alto, de 11:30 a 13 horas. Además, hay un tercer grupo para jóvenes los martes, de 17 a 18:30 horas.

Las personas interesadas en este curso deben dirigirse al Centro Social de Azuqueca, ubicado en la calle Las Eras, para formalizar la inscripción y realizar una prueba de nivel. Más información, llamando al teléfono 949 277 348 o escribiendo al correo electrónico guada.acoge.convivencia@redacoge.org. •



Cartel promocional

La Casa de la Cultura de Azuqueca de Henares acogió del 7 al 31 de enero la **exposición del proyecto 'Now you see Moria'** con imágenes del campo de refugiados de Moria, en la isla griega de Lesbos. Los carteles expuestos estaban compuestos a partir de fotografías sacadas por cuatro habitantes del campamento y guardadas y compartidas en *Instagram* a iniciativa de una fotógrafa y editora que forma parte del proyecto. Profesionales del diseño gráfico de todo el mundo crearon 446 carteles distintos que se descargaron e imprimieron el Día de San Valentín de 2021 y adornaron ventanas y paredes en distintos lugares de toda Europa.



> El 23 de febrero

Azuqueca acoge el acto ‘Voces del silencio’

El miércoles 23 de febrero, a partir de las 20 horas, la Asociación Cultural Serranía de Guadalajara organiza, con la colaboración del Ayuntamiento de Azuqueca de Henares, el acto ‘Voces del silencio’ en la Casa de la Cultura.

El programa del acto, presentado por el periodista Antonio Herráiz, incluye ‘Nuestros pueblos abandonados de la Sierra y Memoria’, de Francisco García Marquina y, como coautor, Antonio Herrera Casado, cronista provincial; ‘Los pueblos del silencio: Alcorlo y 20 más’, de Agustín Esteban, coautor del libro y documental; proyección del documental ‘Los pueblos del silencio’; ‘La voz de los poetas’, con Pedro Vacas, coautor, y Alfonso Domingo ‘Kazo’, poeta de Arroyo de Fraguas, y ‘Tierra de silencio’, canciones interpretadas por José Antonio Alonso, colaborador del libro y documental. •

> Con la colaboración de asociaciones y colectivos, se celebrará entre el 24 de febrero y el 2 de marzo

El Ayuntamiento está ultimando las actividades festivas de Carnaval

La concejala de Desarrollo Saludable, Charo Martín, ha anunciado que “desde el Ayuntamiento de Azuqueca de Henares se está trabajando en el programa festivo del Carnaval de 2022”. La edil recuerda que “el año pasado, estas actividades debieron cancelarse por prudencia y responsabilidad ya que la situación sanitaria de la COVID-19 así lo requería y las medidas de control de contagios no lo permitían”. “En estos momentos, la situación es otra y se puede celebrar el Carnaval, pero siempre con cuidado y prestando una especial atención a las recomendaciones que se determinen”, añade. En este sentido, el presidente de Castilla-La Mancha, Emiliano García-Page, también respaldó la celebración de “carnavales, Semana Santa y fiestas patronales”, matizando, eso sí, que con “medidas distintas a las habituales”, en unas declaraciones realizadas el 25 de enero.

“Estamos ultimando el programa con propuestas para todas las edades y todos los públicos, infantil, juvenil, adulto y de mayores”, aclara Charo Martín, quien agradece la colaboración de distintos colectivos y asociacio-



Imagen de archivo del entierro de la sardina del año 2020

nes de la ciudad. “Una vez más, desde el Ayuntamiento contamos con la ayuda y el apoyo de vecinos y vecinas que aportan su ilusión, su tiempo y su dedicación para la organización, en este caso concreto, del Carnaval”, destaca la edil.

Del Jueves Lardero al Entierro de la Sardina

Como es habitual, el Carnaval dará comienzo con el Jueves Lardero el 24 de febrero. “En Azuqueca, la tradición marca celebrar este día compartiendo una tortilla de patatas con familia y amigos”, recuerda la edil.

“Otra cita con muy buena acogida, tanto entre el público infantil, como en el adulto es el concurso de disfraces”, señala. El final de esta fiestas viene marcado por el entierro de la sardina, que se corresponde con el miércoles de ceniza, el 2 de marzo.

La concejala de Desarrollo Saludable aclara que “una vez definido el programa, se dará a conocer en los medios municipales, en concreto, en la página web www.azuqueca.es, y en los perfiles que el Ayuntamiento tiene en las redes sociales de Facebook, Twitter e Instagram”. •

Por error, en la página 24 de la edición de enero de AZUCAHICA se incluyó un texto acompañando a esta fotografía que no era correcto. La imagen se corresponde con la actuación que ofreció la **Coral de Azuqueca** el 19 de diciembre, en la parroquia de San Miguel.



As-Sikka Folk, grupo de música de Azuqueca de Henares, ofreció el 20 de diciembre, en el marco de la programación municipal con motivo de la Navidad, un recital de villancicos. La actuación, prevista en la plaza de la Constitución, tuvo que trasladarse finalmente a los soportales de la Casa Consistorial debido a la previsión de lluvia.

Mención especial en un concurso de la UAH para un alumno del IES Profesor Domínguez Ortiz

Guillermo Picurelli Cobo, alumno del instituto Profesor Domínguez Ortiz de Azuqueca de Henares, ha recibido una mención especial en la categoría A de la segunda edición del concurso de fanzines '¿Cómo sería el mundo sin el trabajo de los científicos?', que impulsa la Universidad de Alcalá de Henares (UAH). Guillermo, dirigido por Beatriz Barranco, presentó el trabajo '¿Cómo sería el mundo sin el trabajo de Alhacén?'.
Fotografía: perfil de Twitter @IES_ProfD_Ortiz.



Reconocimiento del Ministerio de Educación y Formación Profesional para el CEIP Maestra Plácida Herranz

El CEIP Maestra Plácida Herranz de Azuqueca de Henares ha sido reconocido por el Ministerio de Educación y Formación Profesional del Gobierno de España. En concreto, recibirá una ayuda para el desarrollo del proyecto 'Viaje hacia la transformación: El tren de la inclusión', donde participan también otros cinco centros de España.



Manifestación de comerciantes para protestar por la inseguridad

AUPA (Autónomos Unidos Para Actuar) ha convocado el lunes 7 de febrero una manifestación de comerciantes para protestar contra la inseguridad de Azuqueca de Henares. La salida se ha fijado a las 10:30 desde la plaza General Vives y el final, en la plaza de La Constitución, frente al Ayuntamiento azudense, donde se dará lectura a unos manifiestos. AUPA y ACEPA (Asociación de Comerciantes, Empresarios y Profesionales de Azuqueca) están realizando un registro de robos sufridos en la ciudad en los últimos seis meses y aseguran que superan los 50. Con carácter previo, el Ayuntamiento azudense ha convocado para el 4 de febrero una Junta Local de Seguridad con presencia de la Subdelegación del Gobierno, Guardia Civil y Policía Local.

Detenidos por sustraer paquetes de Amazon por importe de un millón de euros

La Policía Nacional ha desarticulado un entramado empresarial liderado por un empresario que sustraía paquetería de Amazon. Se calcula que el valor de los artículos robados entre finales de 2020 y mediados de 2021 supera el millón de euros. Han sido detenidas la pareja del empresario y otros dos trabajadores, se investiga a otra persona y no se descartan más arrestos. La investigación comenzó en diciembre de 2020 cuando una plataforma logística denunció que habían comprobado faltas de paquetes del interior de cuatro camiones que hacían la ruta entre Italia y San Fernando de Henares. La Policía comprobó que los cuatro vehículos pertenecían a cuatro empresas diferentes, pero todas propiedad del empresario posteriormente detenido. Los investigadores descubrieron un entramado de hasta siete compañías, con naves y oficinas físicas en un polígono de Azuqueca. En estas instalaciones, y en otras naves de Alcalá de Henares, según la Policía, se vaciaban los camiones y se manipulaban las mercancías. En estos emplazamientos, y en un domicilio de Azuqueca, los agentes hallaron una gran cantidad de palés de con material sustraído de los camiones.

Detenidas cuatro personas por robo en salones de juego

La Guardia Civil ha detenido a cuatro miembros de una organización criminal por robo en dos salones de juego en Azuqueca de Henares y en un área de servicio la Autovía del Nordeste. Según las investigaciones, los detenidos se habrían apropiado de unos 35.000 euros. La investigación se inició en octubre de 2021, a raíz de la denuncia presentada por un representante de un salón de juegos de Azuqueca por la sustracción de cerca de 23.000 euros de las máquinas recreativas. Gracias a distintos servicios operativos, investigaciones y el visionado de cientos de horas de grabación de las cámaras de videovigilancia, se identificó a los ahora detenidos: cuatro personas entre los 23 y los 40 años, acusados de ser los presuntos autores de un delito de robo con fuerza y otro delito de pertenencia a organización criminal. También han sido investigadas judicialmente otras 10 personas. Estos individuos presuntamente eran los encargados de realizar los cobros de los premios.

Trabajos de restauración en la parroquia de San Francisco Javier

La Fundación Ibercaja suscribió en enero un nuevo convenio de colaboración con el Obispado de Sigüenza-Guadalajara para la conservación del patrimonio artístico y arquitectónico diocesano. Entre las actuaciones previstas, se contempla la restauración de la capilla bautismal y del programa artístico e iconográfico de la parroquia de San Francisco Javier en Azuqueca de Henares.

BREVES

Seguridad ciudadana.- La portavoz de grupo municipal de Izquierda Unida del Ayuntamiento de Azuqueca de Henares, María José Pérez, denuncia la "la actitud de dejadez del Gobierno municipal con un asunto tan preocupante", en referencia a la seguridad en el municipio. Pérez recuerda que el pasado mes de noviembre se aprobó en el Pleno una moción de IU en la que, entre otras medidas, se solicitaba el incremento de la plantilla del cuerpo de Policía Local y su dotación de recursos materiales necesarios, así como la creación de una Mesa de Seguridad Local y de un registro de viviendas y locales vacíos, de solares abandonados y edificaciones ruinosas. Además, en una nueva moción, aprobada por unanimidad en el Pleno de enero, se plantea "la elaboración y posterior aprobación de un Reglamento del Cuerpo de la Policía Local". Se trata de "un instrumento normativo que establezca y regule su estructura, funcionamiento, deberes y derechos, organización, selección, formación y cuantos parámetros confluyen en su actividad policial".

Mesa informativa.- El Partido Popular de Guadalajara instaló el 19 de enero una mesa informativa en el mercadillo semanal de Azuqueca de Henares, que se celebra cada miércoles en el Recinto Ferial, "para pulsar la opinión de los azudenses y conocer de primera mano sus principales demandas en materia de seguridad". "La preocupación aumenta al ritmo de los delitos", apuntó la portavoz del grupo municipal del PP en el Ayuntamiento y presidenta del PP de Azuqueca, Aure Hormaechea. "No es por alarmar, pero hay que decir lo que pasa", insiste, al tiempo que afirma que "Azuqueca necesita más agentes de Policía Local, mayor presencia policial en las calles, cámaras operativas en lugares estratégicos y más medios para reforzar la seguridad".

> COVID-19



Punto centralizado de pruebas diagnósticas de Azuqueca

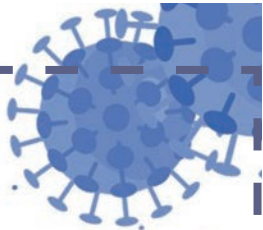
Desde el 24 de enero, **el Centro de Salud y Centro de Especialidades, Diagnóstico y Tratamiento (CEDT)**, ubicado en la plaza del Progreso, frente al parque de La Constitución, acoge el punto centralizado de pruebas diagnósticas de COVID-19 habilitado en Azuqueca de Henares por la Junta de Comunidades de Castilla-La Mancha.

De 8 a 19 horas

El servicio se presta de 8 a 19 horas y se atiende a aquellas personas con sintomatología compatible y previa indicación de un profesional sanitario. El acceso se realiza por la entrada lateral, junto a las Urgencias.

De manera previa, en concreto, desde el 31 de diciembre, este punto centralizado de pruebas diagnósticas de COVID-19 funcionó en el nuevo Centro de Salud de Azuqueca, situado en la plaza de La Concordia. Para ultimar la apertura de este centro de Atención Primaria materno-infantil a partir del 1 de febrero, la Gerencia del Área Integrada de Guadalajara del Sescam (Servicio de Salud de Castilla-La Mancha) trasladó el punto diagnóstico al Centro de Salud/CEDT.

Segunda línea de llenado de la vacuna AstraZeneca en Azuqueca



La Agencia Europea del Medicamento (EMA, por su siglas en inglés) aprobó el 24 de enero la puesta en marcha en Azuqueca de Henares de una segunda línea de llenado para la fabricación de la vacuna contra la COVID-19 Vaxzevria, desarrollada por AstraZeneca y la Universidad de Oxford. Estos viales se llenan y empaquetan en la empresa Universal Farma, ubicada en el polígono industrial Miralcampo desde su apertura en el año 2017.

Con esta ampliación, la EMA persigue “el suministro continuo de la vacuna de AstraZeneca, incluso para donaciones a terceros países”.

Hace un año, AstraZeneca e Insud Pharma, de la que Universal Farma es filial, suscribieron un acuerdo para el llenado y empaquetado de la vacuna de AstraZeneca. Según datos de la Agencia Española del Medicamento y Productos Sanitarios (Aemps), entre febrero -cuando se comenzó con este proceso en Azuqueca- y noviembre del año pasado, se habían producido en España 160 millones de dosis basados en esta vacuna de adenovirus.



900 122 112

Teléfono de **información** sobre la **COVID-19**
Gratuito / 24 horas

925 248 367

Teléfono de **información** sobre la **vacuna COVID-19**
Atención: de 8 a 15 horas.

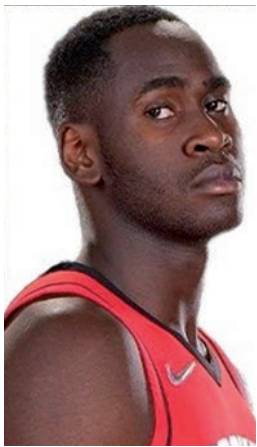
Evolución de los contagios por COVID-19 en Azuqueca en enero

SEMANA 52 (27 de diciembre de 2021 a 2 de enero de 2022)		SEMANA 1 (3 al 9 de enero de 2022)		SEMANAS 52+1	
Casos	Tasa de incidencia	Casos	Tasa de incidencia	Casos	Tasa de incidencia
614	1.734,12	855	2.414,78	1.469	4.148,90
SEMANA 1 (3 al 9 de enero)		SEMANA 2 (10 al 16 de enero)		SEMANAS 1+2	
Casos	Tasa de incidencia	Casos	Tasa de incidencia	Casos	Tasa de incidencia
842	2.378,06	700	1.977,01	1.542	4.355,07
SEMANA 2 (10 al 16 de enero)		SEMANA 3 (del 17 al 24 de enero)		SEMANAS 2+3	
Casos	Tasa de incidencia	Casos	Tasa de incidencia	Casos	Tasa de incidencia
724	2.044,79	420	1.186,21	1.144	3.231

> Deportistas azudenses

BALONCESTO

El azudense Usman Garuba, elegido por los Houston *Rockets* en la posición número 23 en el *Draft NBA 2021*, se ha lesionado de gravedad la muñeca izquierda después de sufrir una caída. La baja es indefinida ya que, una vez completadas las pruebas médicas, se ha confirmado que el exjugador del Real Madrid de baloncesto tiene fractura y debe pasar por el quirófano para solucionar el problema. El periodo de baja estimada puede prolongarse hasta ocho semanas, por lo que Garuba no volvería a jugar esta temporada. La recuperación se completaría a finales de marzo, con el último partido de fase regular de los *Rockets*, que no estará en *playoffs*.



El ala-pívot se lesionó jugando (no en partido oficial) con los Río Grande *Valley Vipers*, equipo filial de los *Rockets*. El 14 de enero, los *Rockets* anunciaron que Garuba volvía a la *G-League* con los *Valley Vipers* por segunda vez para que el joven de 19 años, ante la falta de minutos con el primer equipo, pudiera mantener el ritmo competitivo y seguir mejorando en el secundario.

En total, Garuba ha sumado en la NBA 19 puntos, 34 rebotes, 8 asistencias, 7 robos y 6 tapones. Fotografía: perfil de *Facebook Río Grande Valley Vipers*.

PREMIOS MADRIDISTA REAL

Usman Garuba ha sido reconocido en la cuarta edición de los premios que ha concedido la revista *Madridista Real* para el año 2021. El azudense se ha alzado con el Premio Corbalán, que se entrega al mejor jugador joven del Real Madrid de baloncesto, con 2.153 votos (39,91 por ciento del total), muy por encima del resto de candidatos: Carlos Alocén (1.277 votos), Tristán Vukcevic (1.006) y Juan Núñez (958).

También estaba nominado su hermano Sediq Garuba para el premio *Donicic* -mejor canterano del Real Madrid de Baloncesto en 2021-. De los seis nominados, Sediq quedó segundo con 1.336 votos (24,77 por ciento), por detrás de Hugo González (1.660 votos, 30,77 por ciento).

PISTA AL AIRE LIBRE

Los azudenses Raúl Martín y Dalia Arjona participaron el 8 de enero en la Prueba Federada de Marcas de pista al aire libre de 2022, celebrada en Manzanares (Ciudad Real). Raúl consiguió la mejor marca en Sub16 y le sirvió para quedar en tercer lugar en Absoluta en la prueba de Triple Salto Absoluta con una distancia de 11.25. Por su parte, Dalia fue tercera en la prueba de 60 metros vallas en Sub16 con tiempo de 11.05. Fotografía cedida.



KARATE

Óscar García Cuadrado, vecino de Azuqueca de Henares, participó en la final masculina de la Liga Nacional de Karate 2021, que se celebró el 18 y 19 de diciembre en Ávila. El azudense se alzó con dos medallas: una de plata en Kata Sub21 y otra de bronce en Kata Senior. En la imagen, momento de la entrega de las medallas. Fotografía: Perfil de *Facebook Real Federación Española de Karate y Disciplinas Asociadas*.



CAMPO A TRAVÉS

Diego Hernando, alumno de 1º A del IES Profesor Domínguez Ortiz de Azuqueca de Henares, se proclamó el 23 de enero campeón de Guadalajara en la categoría Infantil-Sub14 masculina durante la tercera prueba de Campo a Través del programa Somos Deporte 3-18 de la Junta de Comunidades de Castilla-La Mancha. En la cita, celebrada en la capital alcarreña, completó la distancia de 1.000 metros con una marca de 3'24.

La Escuela Municipal de Atletismo de Azuqueca también participó en esta prueba. En individual, Neizan Alonso terminó primero en la prueba de 500 metros de la categoría Benjamín y Promoción-Sub10 masculina con una marca de 1'53; Carlota González fue primera en 1.000 metros Infantil-Sub14 femenina (4'00) y Alejandro Domínguez fue tercero en 2.000 metros Cadete-Sub16 masculino (8'30). Por equipos, en Benjamín y Promoción-Sub10, la Escuela fue segunda en femenino y tercera en masculino, y en Alevín-Sub12 femenino, un equipo fue segundo y otro, quinto, mientras que en masculino, acabó quinto.

CARRERA POPULAR

César Hita, del Club Atletismo Azuqueca, acabó tercero en la edición número 23 de la Carrera Popular de Alovera, celebrada el 23 de enero en la localidad vecina. El azudense invirtió 35 minutos y 2 segundos en completar los 10 kilómetros de distancia. En la imagen, César, cruzando la meta. Fotografía: www.clubatletismoalovera.es.



ESGRIMA

Nerea Rosa Talaya, vecina de Azuqueca de Henares, consiguió alzarse con la medalla de bronce en la categoría Absoluta en la primera competición del Torneo Regional de Esgrima de Castilla-La Mancha, que se celebró el 29 de enero en Villafranca de los Caballeros (Toledo). Fotografía cedida.



> En las categorías masculina, femenina y mixta

Comienza la segunda fase del Ranking de Pádel con 72 parejas

La segunda fase del Ranking de Pádel, competición que organiza el Ayuntamiento de Azuqueca de Henares y alcanza esta temporada su edición número once, suma un total de 72 parejas participantes. Los partidos, que se juegan en las pistas municipales del complejo San Miguel y de la zona deportiva Arroyo del Vallejo, comenzaron el 24 de enero y, como fecha límite, se ha fijado el 10 de abril.

En esta fase, hay 50 parejas en la categoría masculina, que cuenta con cuatro grupos y seis sub-grupos: G1, con 9 parejas; G2.1, G2.2, G3.1 y G3.2, con ocho parejas cada uno, y G4, con 9. En la femenina compiten 8 parejas en un único grupo y en la mixta, 14 -siete parejas en cada uno de los dos grupos creados, G1 y G2-.

La competición cuenta con un



Vista área de las pistas de pádel del complejo San Miguel

sistema de puntuación para partidos ganados y perdidos -de 1 a 5 puntos-. Al final de cada fase y en función de la puntuación acumulada por cada pareja, se producen ascensos y descensos entre los grupos. •

Clasificación de la primera fase

Un total de 73 parejas disputaron entre el 25 de octubre y el 30 de diciembre la primera fase del Ranking de Pádel. Una vez finalizada, las parejas campeonas son las siguientes -la clasificación al completo, se puede consultar en la web municipal www.azuqueca.es-:

Categoría masculina

- Grupo 1: Víctor Tejeiro y Andrés Pérez
- Grupo 2: Diego Beltrán y Alfonso Fernández
- Grupo 3-1: José A. Moreno y Carlos Onieva
- Grupo 3-2: Enrique J. Molina y David Romera
- Grupo 4-1: Pablo Martínez y Rubén Cervigón
- Grupo 4-2: Rubén Barco y Alejandro Barco

Categoría femenina

- Grupo 1: Ana Rosa Baena e Inés Jiménez

Categoría mixta

- Grupo 1: Esther Vidal y Marcos Lloreda
- Grupo 2: Roberto Molina y Lourdes Redondo

Categoría júnior

- Grupo 1: Javier García y Hugo Torralba

> La prueba, primera inclusiva en la provincia de Guadalajara, se celebra el 20 de marzo

Abierta la inscripción en la IV Carrera Popular Navarrosa

El Ayuntamiento de Azuqueca de Henares, el Club Deportivo Navarrosa y el Club de Atletismo Navarrosa organizan el domingo 20 de marzo la cuarta edición de la Carrera Popular Navarrosa. "Se trata de una prueba solidaria a beneficio de Caminando, una asociación sin ánimo de lucro que pretende mejorar la calidad de vida de las niñas y niños con discapacidad y sus familias, al tiempo que trabaja por la inclusión de este colectivo en todos los ámbitos", explica el concejal de Retos Deportivos, Enrique Pérez de la Cruz.

La prueba se dirige a mayores de edad (con 18 años cumplidos), tiene un carácter no competitivo y contempla dos distancias, 5 y 10 kilómetros, con un circuito urbano con salida y meta en el cruce de las avenidas de Alcalá y de Los Escritores (Hiper Usera).

El inicio se ha fijado a las 11 horas y los tiempos se van a medir con *chip*. Se entregarán trofeos a los tres primeros clasificados de la categoría absoluta masculina y femenina, así como en local masculina y femenina. Además, se realizará un sorteo con los números

de los dorsales de productos subvencionados por los patrocinadores.

Guías cualificados

Como novedad de esta convocatoria, "la carrera también será inclusiva, la primera de la provincia de Guadalajara, y, por tanto, está abierta a menores con diversidad funcional intelectual y motórica", destaca el edil. Para ello, se ofrece el servicio 'Atletismo adaptado a superhéroes' y que debe solicitarse al formalizar la inscripción. "Con este servicio, se proporciona un guía cualificado y con amplia experiencia que acompaña al corredor con diversidad funcional que lo necesite", aclara. En este caso, no es necesario ser mayor de edad y se permite completar toda la distancia o una parte.

Inscripción online

Las personas interesadas pueden formalizar su participación en la web www.inscripciones-deportivas.com. La cuota es de 11 euros hasta el 6 de marzo y de 15 euros, entre el 7 y el mismo día de la carrera, si quedan dorsales libres -se ha marcado un máximo de 600 atletas-. La inscripción incluye bolsa del corredor. •



XXII LIGA MUNICIPAL DE FÚTBOL 7
Clasificaciones a fecha del 25/1/2022

PRIMERA DIVISIÓN: Azugres Materiales (24 puntos)

SEGUNDA DIVISIÓN: F&F Team (21 puntos)

TERCERA DIVISIÓN: El Combo La (L) Botica (22 puntos)

> Como primer clasificado del grupo Norte de la categoría

BAZU disputa la Copa de Primera Autonómica el 19 y 20 de febrero en Hellín

Según ha anunciado la Federación de Baloncesto de Castilla-La Mancha, BAZU, Baloncesto Azudense, es uno de los cuatro equipos que van a jugar la Copa de Primera Autonómica. Esta competición reúne a los dos primeros clasificados de los grupos Norte y Sur de la categoría. De este modo, BAZU y Basket Yunquera -primero y segundo, ambos, hasta la jornada número 10, con 8 victorias y una derrota- son los representantes del Norte y Hellín y Almansa B, del Sur. La Copa se disputará el 19 y 20 de febrero en el pabellón Adolfo Suárez de Hellín.

En cuanto a la competición, los

locales se han impuesto en los tres partidos que han disputado en el mes de enero: por 89-45 ante el Cobisa, por 87-51 ante el CEI Toledo y por 95-45 ante el Mota.

Equipo femenino

En la Segunda División Femenina de Castilla-La Mancha, una vez completa la jornada número 11, el BAZU acumula un balance de 6 victorias y 5 derrotas. En las citas de enero, las azudenses ganaron al Basket Cervantes por 62 a 29 y al Prado Marianistas por 77 a 31 y cayeron por 70 a 53 contra el Cuenca.

Más información, en la página web bazu.es.

> En lo que va de temporada, los locales suman 2 empates y 5 derrotas

La victoria sigue resistiéndose al Balonmano Azuqueca

El equipo Grupo Tititos Balonmano Azuqueca retomó la competición después del paréntesis navideño el 15 de enero con una derrota por 30 a 24 en visita al Retamar A. La siguiente cita del mes, frente al Cuenca, fue aplazada y, como cierre, el domingo 30, los azudenses cayeron en el derbi provincial en su visita al Guadalajara por un marcador de 33 a 27.

Después de ocho jornadas, y con un partido menos, los locales son quintos. La victoria se está resistiendo al primer equipo del CD Balonmano Azuqueca, que todavía no ha logrado imponerse a un rival. El balance de la temporada

2021/2022 es de dos empates y cinco derrotas.

Categorías base

Por su parte, el equipo A del Club Deportivo Balonmano Azuqueca encabeza la clasificación de la Liga Regional Cadete masculina con un balance acumulado hasta la jornada número 9 de 7 victorias y 1 derrota.

El conjunto de la Liga Juvenil femenina, que milita en el grupo II, ocupa la quinta posición. El Grupo Tititos BM Azuqueca tuvo que esperar hasta la quinta jornada para sumar su primer triunfo de la temporada. Las locales ganaron por 27 al Madrideojos.

SERVICIO DE RECOGIDA PARA RESTOS VEGETALES DE PODA Y JARDINERÍA

¿Qué es este Servicio?

Es un Servicio gratuito que pone en funcionamiento el Ayuntamiento de Azuqueca de Henares para la recogida a domicilio de restos vegetales de poda y jardinería.

¿Cómo acogerse a este servicio?

Cada vecino que necesite recogida de restos tiene que escribir un WhatsApp o llamar al 683 45 00 33 en horario de 9 a 14 horas, donde se dará cita para la recogida.

¿Qué beneficios tiene este servicio?

Mejoramos la gestión de residuos vegetales, simplificando la recogida colectiva puerta a puerta para su reutilización.

Con ello se mejora la limpieza del municipio y se consigue una ciudad más sostenible.

"PUERTA A PUERTA"

Para más información: 683450033



Azuqueca de Henares

> En la liga de Primera Autonómica Preferente

Cinco victorias consecutivas para la UD Azuqueca FS Bormioli

Después de jugarse la jornada número 13 de la liga de Primera Autonómica Preferente, la Unión Deportiva Azuqueca Fútbol Sala acumula cinco victorias consecutivas, su mejor racha de la temporada 2021/2022. El conjunto rojinegro suma 23 puntos y es cuarto en la clasificación.

A las victorias conseguidas en diciembre ante el Villarrubia (6-4) y el Daimiel (2-3), se suman las logradas en enero. Eso sí, el primer partido del año, fijado para el 8 de enero y correspondiente a la jornada 10, tuvo que aplazarse por un brote de COVID-19 en la plantilla del equipo visitante, la UD Racing de Alcázar. Los locales van a recuperar este encuentro el 5 de febrero, que se disputará a las 18 horas en el polideportivo Arroyo del Vallejo.

En las siguientes citas, los locales se impusieron con contundencia por 12 a 1 al Minaya, por 1-2 al Villacañas y por 4-2 al Peñas de San Pedro. En el registro de goleadores, Eloy Gar-

cía es segundo con 12 goles (1 de penalti) en 11 partidos y un promedio de 1,0909.

En cuanto al equipo femenino de Primera Autonómica, la UD Azuqueca FS Chemo, es cuarto en el grupo 2 con 21 puntos, los mismos que su predecesor, el Consuegra. En enero, ha sumado dos victorias -por 5-1 ante el Vivocuenca y 5-0 ante Salesianos Guadalajara- y una derrota -por 3-2 ante el Malagón-. En goleadoras, Rocío Chueca es sexta con 9 goles en 8 partidos (1,1250).

Selecciones regionales

Por otra parte, el club anunció en redes sociales la convocatoria de varias azudenses para jugar con la selección de Castilla-La Mancha de Fútbol Sala femenino. En concreto, Carolina Llandrés participó el 13 de enero en una sesión de la categoría Sub16 celebrada en Gálvez (Toledo), mientras que Noelia Sastre y Sandra Gil se concentraron el 10 de enero en Consuegra (Toledo) con el conjunto Sub19. •



Equipo de Primera Autonómica Preferente de la Unión Deportiva Azuqueca Fútbol Sala. Fotografía: perfil de Facebook 'UD Azuqueca FS'



Once inicial de los rojinegros en el derbi contra el Hogar Alcarreño. Fotografía: perfil de Twitter @CDAzuqueca

> El equipo de Sergio Rubio suma 32 puntos en 21 partidos disputados

El Club Deportivo Azuqueca, octavo en la clasificación de Tercera

El Club Deportivo Azuqueca ha cerrado el mes de enero con una derrota por 2-0 en su visita al CD Torrijos. El partido tuvo que interrumpirse durante unos 25 minutos, hasta que llegó una ambulancia que retiró del terreno de juego a un futbolista del Torrijos que perdió el conocimiento después de un choque con un compañero de equipo.

En sus últimos encuentros, los locales han sumado 7 de los 12 puntos en juego. De manera previa al partido contra el Torrijos, empataron a 1 frente al CD Tarancón con un gol firmado por el local Ambroise Junior Mendy, mientras que ganaron con el mismo marcador, 0-1, en las siguientes citas: contra el CP Villarrobledo, con tanto de Sidiki Maiga, y en el derbi con el Hogar Alcarreño, con acierto de Adrián Saballs.

Los rojinegros suman 32 puntos con un partido menos y se colocan en la octava posición

en la clasificación del grupo XVIII de Tercera RFEF (Tercera División).

En cuanto al partido de la jornada 20 frente al Atlético Albacete, tuvo que aplazarse al detectarse cinco casos positivos por COVID-19 en el equipo que dirige Sergio Rubio. Está previsto que el encuentro se juegue el 2 de febrero en el campo albaceteño.

En la tabla de los goleadores del grupo, el mencionado Sidiki Maiga sigue destacando y ocupa la cuarta posición con 10 aciertos en 17 partidos y una media de 0,5882.

Abono de media temporada

Por otra parte, el Club Deportivo Azuqueca ha lanzado una campaña de abonos de media temporada. El precio es de 25 euros y permite el acceso a los partidos de todos los equipos rojinegros. Más información, en las oficinas del club, ubicadas en el complejo San Miguel. •

CALENDARIO DEPORTIVO DE FEBRERO
PARTIDOS EN CASA

SÁBADO 5:	Jornada 9, Primera División de la Liga Territorial
SÁBADO 12:	Jornada 14, Primera Autonómica Preferente Sala
SÁBADO 12:	Jornada 13, Primera División Autonómica
DOMINGO 20:	Jornada 25, Tercera División (Tercera RFEF)

NOTA: El CD Azuqueca juega en el campo municipal del complejo San Miguel; la UD Azuqueca FS, en el polideportivo Arroyo del Vallejo; el CDBM Azuqueca, en el polideportivo Ciudad de Azuqueca y el BAZU Baloncesto Azudense, en el polideportivo La Paz.

GRUPO TITITOS BM AZUQUECA - Ciudad Imperial

UD AZUQUECA FS BORMIOLI - Tomelloso Fútbol Sala

BAZU BALONCESTO AZUDENSE - CB Mora

CD AZUQUECA - UB Conquense

Agenda

XX Mes del Jazz

Actuaciones en la Casa de la Cultura a las 21 h:

- **Sábado 5 de febrero:** Eva Fernández y Magalí Datzira Quartet
- **Sábado 12 de febrero:** Alfredo Rodríguez Trío
- **Sábado 19 de febrero:** Verónica Ferreiro & Javier Sánchez
- **Sábado 26 de febrero:** Cosmosoul

Entradas: 8 euros con Tarjeta Ciudadana y 12 euros sin este documento. Venta en www.azuqueca.es, cajeros ciudadanos y sobantes, en taquilla, desde las 19:30 horas.

Más información, en páginas 16 y 17



Cine en el Espacio Joven Europeo

Ciclo de Cine y Música en el EJE a las 21 h:

- **Viernes 4 de febrero:** *Song to Song*
- **Viernes 11 de febrero:** *Daft Punk Unchained*
- **Viernes 18 de febrero:** *La música nunca se detuvo*
- **Viernes 25 de febrero:** *Quadrophenia*

Cartelera comercial:

Viernes, sábados y domingos, en sesiones a las 18 y 21 horas, con películas de estreno. Cada semana, se puede consultar la cartelera en la página web municipal www.azuqueca.es y en las redes sociales municipales en *Facebook*, *Twitter* e *Instagram*.

Las entradas para las proyecciones en el EJE se ponen a la venta en www.azuqueca.es y cajeros ciudadanos

Exposiciones en la Casa de la Cultura

- **Del 4 al 28 de febrero:** 'Exposición del alumnado de la Escuela de Arte de Guadalajara. Carteles para el Mes del Jazz 2022'
- **Del 4 al 14 de febrero:** 'En un lugar de la música', de Álex Blanca
- **Del 16 de febrero al 3 de marzo:** '20 años del Mes del Jazz. Cartelería'.

PROGRAMACIÓN - FEBRERO 2022

BIBLIOTECA MUNICIPAL ALMUDENA GRANDES Azuqueca de Henares



TALLER FAMILIAR DE SCRAP

4, 11 y 18 de febrero.
17.30 a 19 h. Casita de los Cuentos.
Para niños y niñas de 6 a 12 años acompañados de un adulto.
Inscripciones en la Biblioteca.



MERIENDA DE CUENTOS

8 de febrero.
17.30 h. Casita de los Cuentos.
Público infantil desde 3 años.
Invitaciones en la Biblioteca infantil desde el 1 de febrero.



TALLER SAN VALENTÍN

11 de febrero.
16 a 17 h. Casita de los Cuentos.
Para niños y niñas de 7 a 10 años.
Inscripciones en la Biblioteca.



JUEVES DE CUENTO

"Arrumbada" por Alicia Mohino
24 de febrero
19 h. Casita de los Cuentos
Para jóvenes y adultos



CUENTOS INFANTILES

"Trotamundos" por Alicia Mohino
25 de febrero
17.30 h. Casita de los Cuentos
Público infantil desde 3 años
Invitaciones en la Biblioteca infantil desde el 18 de febrero.



@BiblioAzuqueca



CARRERA POPULAR NAVARROSA

Domingo 20 de marzo, con salida a las 11 horas

- Primera prueba inclusiva de la provincia
- Distancias: 5 y 10 kilómetros. Circuito urbano.
- Precio: 11 euros hasta el 6 de marzo; 15 euros desde el 7 de marzo al día de la carrera (máximo de 600 dorsales).
- Inscripción: www.inscripcionesdeportivas.com.

Y además...

Títeres

Viernes 18 de febrero, a las 19 horas, en el salón de actos de la Casa de la Cultura. 'La cigarra y la hormiga y las cuatro estaciones de Antonio Vivaldi', a cargo de la compañía El Retablo de mi Ventana. Público familiar a partir de 3 años. Entradas: 3 euros para adultos y 2 euros para menores y, sin este documento, 5 y 3 euros, respectivamente. Venta en los cajeros ciudadanos y en la página web municipal www.azuqueca.es.

Exposición de fotografía 'Huertos Ecosociales'

Del 4 al 20 de marzo, en el Centro de Ocio Río Henares. Imágenes tomadas por la Asociación Cultural Fotográfica Foto-FLÚ. Inauguración: viernes 4, a las 20 horas.

Presentación de libros

Viernes 11 de febrero, en la Casa de la Cultura:

- 19 horas, en la sala de conferencias: *La Verdad en los Relatos I*, de la azudense Laura Esteban Lafuente.
- 20 horas, en el salón de actos: *En un lugar de la música*, de Álex Blanca, profesor del taller municipal de Guitarra.

TELÉFONOS ÚTILES

SERVICIO DE ATENCIÓN A LA CIUDADANÍA (SAC) 010

Ayuntamiento	949 34 80 32
Biblioteca	949 34 84 60
Bomberos	949 26 75 38
Centro Cultural	949 34 84 60
Centro de la Mujer	949 27 73 46
Centro Social	949 27 73 48
C. de Día 'Las Acacias'	949 26 72 50
C. Ocio 'Río Henares'	949 26 79 83
Centro de Empresas	949 27 71 28
Centro de Especialidades	949 34 88 00
C. Especialidades (urgencias)	949 26 22 66
Correos	949 26 72 96
Cruz Roja (asam. local)	949 34 80 90
El Foro	949 27 73 10
Guardia Civil	949 26 09 46
Juzgado de Paz	949 26 22 03
Agenda 21	949 34 80 34
OMIC	949 27 84 86
Pab. Ciudad de Azuqueca	949 36 22 28
Piscina Climatizada	949 27 80 21
Policia Local092
Polideportivo La Paz	949 26 26 38
Polidep. Arroyo Vallejo	949 88 30 45
Protección Civil	949 26 67 14
Revista Azucahica	949 34 85 02
Oficina de Empleo	949 27 88 30
Of. Promoción econ./Empleo	949 27 71 28
Servicio Munic. Deportes	949 27 75 28
Urbanismo	949 34 82 84
Urgencias	949 26 22 66
Veterinario	949 27 73 10

LAS EMERGENCIAS SE CENTRALIZAN
EN EL TELÉFONO 112

CENTROS EDUCATIVOS

El 8 de Marzo	949 26 61 34
El La Noguera	949 26 40 18
El Elvira Lindo	949 88 34 93
El La Curva	949 26 06 99
El La Campiña	949 26 08 05
CEIP La Paz	949 26 13 92
CEIP Maestra Plácida	949 26 04 66
CEIP Siglo XXI	949 26 49 74
CEIP Virgen de la Soledad	949 26 19 89
Giovanni A. Farina	949 26 12 50
CEIP La Paloma	949 24 91 93
CEIP La Espiga	949 88 33 51
IES Arcipreste de Hita	949 26 04 32
IES Prof. Domínguez Ortiz	949 27 71 49
IES San Isidro	949 26 11 81
Centro de Adultos	949 26 22 35

TAXIS

Martíño, Antonio	669 45 48 47
Rodríguez, Ignacio	659 70 86 70
Encinas, Luis Manuel	620 78 89 81
Senén, Manolo	689 41 65 15
Esteban, Agustín	619 31 23 65
Senén, Jose	648 52 11 14
Radiotaxi La Campiña	949 10 10 50

GUADALAJARA

Policia	949 24 70 72
Estación de autobuses	949 88 70 42
Hospital Universitario	949 20 92 00
Biblioteca provincial	949 88 52 25

HORARIO DE AUTOBUSES

ALSA. AZUQUECA-ALCALÁ-AZUQUECA (45 MINUTOS)

Salidas desde la carretera de Alovera (polideportivo La Paz): lunes a viernes laborables, 8.21, 10.21, 12.21, 14.21, 16.21, 18.21, 20.21 y 22.21. **Sábados y domingos,** 7.51, 9.51, 11.51, 13.51, 15.51, 17.51, 19.51 y 21.51. **Salidas desde Alcalá:** de lunes a viernes laborables, 7.00, 7.06, 9.00, 9.06, 11.00, 11.06, 13.00, 13.06, 15.00, 15.06, 17.00, 17.06, 19.00, 19.06, 21.00 y 21.06. **Sábados y domingos,** 8.30, 8.36, 10.30, 10.36, 12.30, 12.36, 14.30, 14.36, 16.30, 16.36, 18.30, 18.36, 20.30, 20.36, 22.30 y 22.36. **Paradas:** polideportivo 'La Paz' (ctra. de Alovera), Casa de la Cultura, avda. de los Escritores y polígono Miralcampo. Los horarios del resto de paradas se pueden consultar en la web [alsa.es](#).

ASTRA. AZUQUECA-GUADALAJARA-AZUQUECA (30-35 MINUTOS)

• **Salidas de lunes a viernes laborables. Desde la estación de Renfe de Azuqueca:** 5:50, 6:20, 6:50, 7:20, 7:35, 8:20, 8:50, 9:20, 10:20, 11:20, 12:20, 13:20, 14:20, 15:20, 16:00, 16:20, 17:20, 18:20, 19:20, 20:20, 21:20, 22:20 y 23:20. **Desde el Hospital de Guadalajara:** 6:22, 6:52, 7:22, 7:52, 8:17, 8:52, 9:22, 9:52, 10:52, 11:52, 12:52, 13:52, 14:32 (solo no lectivos), 14:42 (lectivos), 14:52, 15:52, 16:32, 16:52, 17:52, 18:52, 19:52, 20:52 y 21:52.

• **Sábados, domingos y festivos. Desde la estación de Renfe de Azuqueca:** 7:10, 9:20, 12:10, 15:10, 19:10, 20:10, 21:20 y 23:30. **Desde el Hospital de Guadalajara:** 7:53, 10:02, 12:53, 15:42, 19:53 y 22:03.

Paradas: CEPA Clara Campoamor, avenida de los Escritores, estación de Renfe, avda. de Torrelaguna y ctra. de Alovera.

ALSA

AZUQUECA-MADRID-AZUQUECA (45 MINUTOS)

Salidas de lunes a viernes laborables

• **Desde Azuqueca:** 6.00, 7.25, 9.45, 11.15, 13.15, 14.21 y 15.15.

• **Desde Madrid (intercambiador de Avenida de América):** 8.15, 11.00, 13.00, 15.05, 17.20, 18.20, 20.00 y 21.00.

Paradas: confluencia de la Avda. Siglo XXI y la ctra. de Villanueva y Avda. de los Escritores (cerca de la Avda. de Alcalá). Los horarios del resto de paradas se pueden consultar en la web [alsa.es](#).

LÍNEA URBANA

RENFE-VALLEHERMOSO-ASFAIN-RENFE

DIRECCIÓN VALLEHERMOSO. Paradas: **01.** Estación de ferrocarril. **02.** Avda. del Ferrocarril, esquina con C/ Segovia (El Foro). **03.** Plaza de la Barca (institutos). **04.** C/ Poeta Manuel Martínez. **05.** C/ Navarrosa, esquina C/ Postas. **06.** C/ Chueca (colegio Maestra Plácida Herranz). **07.** Avda. del Norte, esquina C/ Río Turia. **08.** C/ Río Ebro (Centro de Salud). **09.** Avda. del Agricultor, esquina Ctra. de Villanueva. **10.** Avda. Siglo XXI (Espacio Joven Europeo). **11.** Avda. de Europa (colegio La Espiga. **12.** Avda. Siglo XXI, esquina Avda. de Meco. **13.** Avda. Meco, esquina Travesía de Alcalá. **14.** Avda. de La Constitución (Centro de Especialidades, Diagnóstico y Tratamiento). **15.** Estación de ferrocarril.

SALIDAS DE LUNES A VIERNES, DESDE LA ESTACIÓN DE RENFE: 7.00, 7.20, 7.50, 8.10, 8.40, 9.00, 9.30, 9.50, 10.20, 10.40, 11.10, 11.30, 12.00, 12.20, 12.50, 13.10, 13.40, 14.00, 14.30, 14.50, 15.20, 15.40, 16.10, 16.30, 17.00, 17.20, 17.50, 18.10, 18.40, 19.00, 19.30, 19.50, 20.20, 20.40, 21.10, 21.30, 22.00 y 22.20.

DIRECCIÓN ASFAIN. Paradas: **15.** Estación de ferrocarril. **16.** Avda. de La Constitución (Centro de Especialidades, Diagnóstico y Tratamiento). **17.** Avda. de Meco (Ayuntamiento). **18.** Avda. de Madrid (colegio La Paloma). **19.** Avda. de Enmedio (Plaza de España). **20.** Avda. de Enmedio (Plaza Cristina Morató). **22.** Avda. de Alcalá (pabellón Ciudad de Azuqueca). **23.** Avda. de Alcalá (Plaza de Europa). **24.** Paseo de la Estación (colegio Virgen de la Soledad). **01.** Estación de ferrocarril.

SALIDAS DE LUNES A VIERNES, DESDE LA ESTACIÓN DE RENFE: 7.30, 7.50, 8.20, 8.40, 9.10, 9.30, 10.00, 10.20, 10.50, 11.10, 11.40, 12.00, 12.30, 12.50, 13.20, 13.40, 14.10, 14.30, 15.00, 15.20, 15.50, 16.10, 16.40, 17.00, 17.30, 17.50, 18.20, 18.40, 19.10, 19.30, 20.00, 20.20, 20.50, 21.10, 21.40, 22.00 y 22.30.

TARIFAS. Gratuito para titulares de la Tarjeta Ciudadana. Billete sencillo: 0,64 €. Bono de 10 viajes: 4,50 €. Bono de 10 viajes joven (menor de 25 años), estudiantes universitarios y personas con discapacidad: 3,21 €. Abonos mensuales (uso ilimitado de viajes. Adquisición: 3,05 €). General: 11,48 €. Joven (menor de 25 años), estudiantes universitarios y personas con discapacidad: 7,61 €. Tarjeta Cero (adquisición: 3,09€) para personas con una discapacidad igual o superior al 65 por ciento, mayores de 65 años, jubilados y discapacitados intelectuales: 0 €.

Punto de venta: Librería Nuria (plaza Azafrán, 2. Tel: 949 26 12 14)

HORARIOS DE TRENES. Lunes a viernes no festivos

AZUQUECA-GUADALAJARA: 6:07, 6:18, 6:35, 6:47, 7:03, 7:08, 7:25, 7:31, 7:44, 8:01, 8:14, 8:23, 8:38, 8:43, 8:51, 9:11, 9:14, 9:30, 9:36, 9:44, 10:00, 10:14, 10:36, 10:44, 11:15, 11:34, 11:44, 12:17, 12:34, 12:44, 13:16, 13:26, 13:42, 14:16, 14:35, 14:44, 15:15, 15:26, 15:44, 15:58, 16:14, 16:44, 16:56, 17:14, 17:29, 17:35, 17:44, 18:14, 18:30, 18:41, 18:44, 19:14, 19:25, 19:44, 19:56, 20:14, 20:40, 21:14, 21:34, 21:45, 22:15, 22:35, 22:44; 23:15, 23:44, 00:15 y 00:44.

AZUQUECA-CHAMARTÍN: 5:04, 5:21, 5:36, 5:50, 6:04, **6:11**, 6:21, 6:35, **6:42**, 6:51, 7:02, 7:12, **7:21**, 7:34, 7:47, **7:56**, 8:03, 8:15, 8:33, 9:05, **9:12**, 9:36, 10:04, **10:21**, 10:35, 11:06, **11:19**, 11:36, 12:04, **12:19**, 12:36, 13:04, **13:18**, 13:21, 13:35, 13:51, 14:04, 14:21, **14:26**, 14:35, 14:51, 15:04, **15:25**, 15:36, **15:54**, 16:04, **16:26**, 16:36, **16:55**, 17:04, 17:35, **17:40**, 18:05, **18:25**, 18:34, 19:04, **19:26**, 19:36, 20:04, **20:25**, 20:37, 21:06, **21:12**, 21:37, 22:04, **22:19**, 22:36 y 23:08.

En negrita, servicio especial de trenes semidirectos por la vía de contorno de O'Donnell.

FARMACIAS DE GUARDIA. Febrero 2022

Martes 1: Delia Pérez Sánchez. C/ Sigüenza, 2. **Miércoles 2:** María Pilar Villa Pérez. C/ Vallehermoso, 5 (9:30 a 21:30 h.) y Mª José Martínez Gadea. C/ Río Guadiana, s/n (21:30 a 9:30 h. del día siguiente). **Jueves 3:** Farmacia Las Torres C.B. C/ Toledo, 6 (9:30 a 21:30 h.) y Carlos Guillén López. Bulevar de Las Acacias, 55-57 (21:30 a 9:30 h. del día siguiente). **Viernes 4:** Laura González Santiago. Avda. de Europa, 11. **Sábado 5 y domingo 6:** Elena María Ródenas Bleda. Avda. Alcalá, 2. **Lunes 7:** Mª Olga Utrilla Fernández. C/ Molina de Aragón, 1. **Martes 8:** Antonio López Rodríguez. C/ Constitución, 14 (9:30 a 21:30 h.) e Ignacio Barrera Serrano. C/ Trinidad Tortuero, 1 (21:30 a 9:30 h. del día siguiente). **Miércoles 9:** Delia Pérez Sánchez. C/ Sigüenza, 2 (9:30 a 21:30 h.) y José Cayetano López Goñi. C/ Pobos, 3 (21:30 a 9:30 h. del día siguiente). **Jueves 10:** Elena María Ródenas Bleda. Avda. Alcalá, 2. **Viernes 11:** María Pilar Villa Pérez. C/ Vallehermoso, 5. **Sábado 12 y domingo 13:** Farmacia Las Torres C.B. C/ Toledo, 6. **Lunes 14:** Laura González Santiago. Avda. de Europa, 11 (9:30 a 21:30 h.) y Raúl Campoamor Martínez. C/ Antonio Pérez Ruiz, 2 (21:30 a 9:30 h. del día siguiente). **Martes 15:** Antonio López Rodríguez. C/ Constitución, 14. **Miércoles 16:** Farmacia Las Torres C.B. C/ Toledo, 6. **Jueves 17:** Delia Pérez Sánchez. C/ Sigüenza, 2. **Viernes 18:** Mª Olga Utrilla Fernández. C/ Molina de Aragón, 1 (9:30 a 21:30 h.) y Mª José Martínez Gadea. C/ Río Guadiana, s/n (21:30 a 9:30 h. del día siguiente). **Sábado 19 y domingo 20:** Raúl Campoamor Martínez. C/ Antonio Pérez Ruiz, 2. **Lunes 21:** Elena María Ródenas Bleda. Avda. Alcalá, 2 (9:30 a 21:30 h.) y Carlos Guillén López. Bulevar de Las Acacias, 55-57 (21:30 a 9:30 h. del día siguiente). **Martes 22:** Laura González Santiago. Avda. de Europa, 11. **Miércoles 23:** Mª Olga Utrilla Fernández. C/ Molina de Aragón, 1. **Jueves 24:** María Pilar Villa Pérez. C/ Vallehermoso, 5 (9:30 a 21:30 h.) e Ignacio Barrera Serrano. C/ Trinidad Tortuero, 1 (21:30 a 9:30 h. del día siguiente). **Viernes 25:** Ignacio Barrera Serrano. C/ Trinidad Tortuero, 1 (9:30 a 21:30 h.) y José Cayetano López Goñi. C/ Pobos, 3 (21:30 a 9:30 h. del día siguiente). **Sábado 26 y domingo 27:** Antonio López Rodríguez. C/ Constitución, 14. **Lunes 28:** Elena María Ródenas Bleda. Avda. Alcalá, 2.

En los turnos de guardia, solo se dispensan medicamentos de urgencia

Audífonos digitales **inteligentes**

89* € AL MES



Última generación

Audífonos digitales
con la tecnología
más avanzada
del mercado



Intraauriculares casi invisibles

Colocados en el
interior del conducto
auditivo para mayor
discreción



Recargables y sin pilas

Con batería y cargador
para que no tengas
que cambiar las pilas
de manera rutinaria



Conectividad con tu móvil

Puede combinarse con
tus dispositivos Apple o
Android, con aplicaciones
y accesorios.


Óptica y Audiología

OÍR BIEN, ES VIVIR MEJOR

CENTROS AUDIOLÓGICOS

C/ Bélgica, 5 · 949 277 435 · AZUQUECA DE HENARES

C/ Virgen de la Soledad, 16 · 949 211 610 · GUADALAJARA

coguada.com   

* Financiación sin intereses | Cuota mensual financiación a 3 años en 36 mensualidades | Cuota mensual válida para 2 audífonos de gama baja (Consulte cuotas y tipo de financiación para audífonos de gama media y alta)